

2. SOCIÁLNÍ VÝVOJ

• EKONOMICKÁ AKTIVITA OBYVATELSTVA PODLE VÝSLEDKŮ VŠPS

Velikost pracovní síly se podle výsledků VŠPS mírně zvýšila. Podle výsledků Výběrového šetření pracovních sil (VŠPS) žilo v hlavním městě v roce 2013 celkem 1 077,9 tis. obyvatel ve věku 15 a více let. Meziročně jejich počet poklesl o 0,1 %. Velikost pracovní síly se v meziročním pohledu mírně zvýšila na 670,4 tis. obyvatel. Skupina ekonomicky neaktivních se naopak snížila a to na 407,5 tis. obyvatel. Z celkového objemu pracovní síly bylo v národním hospodářství zaměstnáno 649,9 tis. (tj. 96,9 %).

Míra ekonomické aktivity stabilně nad hranicí 60 %.

Míra ekonomické aktivity, která je vyjádřena jako podíl počtu ekonomicky aktivních na počtu osob starších 15 let, činila v loňském roce 62,2 % a celorepublikový průměr (59,3 %) převyšovala o 2,9 procentních bodů. Míra ekonomické aktivity v hlavním městě se drží stabilně nad hranicí 60 %, přičemž meziročně vzrostla o 0,3 procentních bodů. K meziročnímu nárůstu došlo také u obou pohlaví. V případě mužů došlo k nárůstu na 72,0 %, v případě žen na 53,1 %.

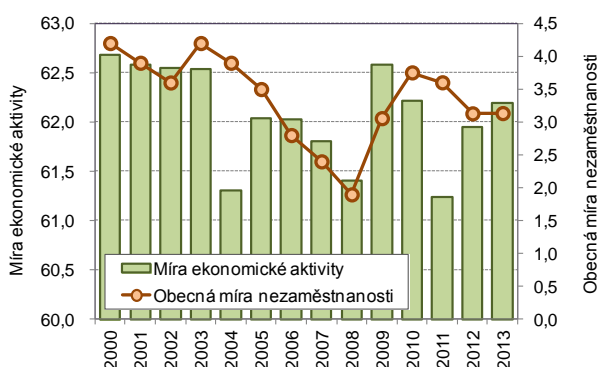
Nejvíce zaměstnaných osob pracuje tradičně v terciárním sektoru.

Nejvíce zaměstnaných osob v Praze působí v terciárním sektoru služeb (v roce 2013 79,7 %). V sekundárním sektoru (průmysl a stavebnictví) pracovalo v loňském roce 20,0 % zaměstnaných obyvatel Prahy a v primárním sektoru působilo pouze 0,3 % zaměstnaných. Pro porovnání v ČR celkem bylo v roce 2013 zastoupení terciárního sektoru 59,5 %, pracovníci sekundárního sektoru se na celkovém počtu zaměstnaných podíleli 37,5 % a v primárním sektoru pracovalo 3,0 % zaměstnaných osob.

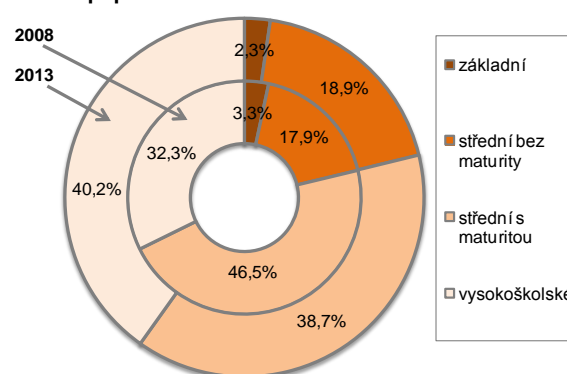
Mezi zaměstnanými klesá podíl osob se základním vzděláním a roste podíl vysokoškoláků.

Podle vzdělanostní struktury bylo v hlavním městě v roce 2013 zaměstnáno 15,0 tis. osob se základním vzděláním, 122,5 tis. osob se středním vzděláním bez maturity, 251,0 tis. osob se středním vzděláním s maturitou a 260,7 tis. osob s vysokoškolským vzděláním. Oproti roku 2008 je mezi zaměstnanými patrný úbytek osob se základním vzděláním a se středním vzděláním s maturitou (pokles o 7,8 procentních bodů), oproti tomu narostl počet osob se středním vzděláním bez maturity a vysokoškolským vzděláním (nárůst o 7,9 procentních bodů).

Graf 2.12: Míra ekonomické aktivity a obecná míra nezaměstnanosti v hl. m. Praze



Graf 2.2: Zaměstnaní hl. m. Prahy podle vzdělání populace v letech 2008 a 2013



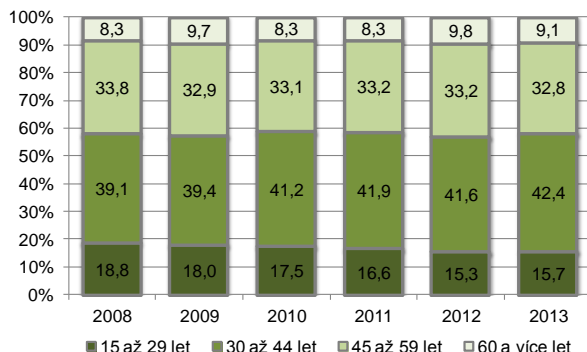
Díky prodlužující se délce studia klesá podíl zaměstnaných ve věku 15-29 let.

Nejpočetnější věkovou skupinou zaměstnaného obyvatelstva byla v Praze v roce 2013 skupina obyvatel ve věku 30 až 44 let (42,4 %). Podíl této věkové skupiny na celkovém počtu zaměstnaných se dlouhodobě zvyšuje především na úkor mladšího obyvatelstva ve věku 15 až 29 let (15,7 % v roce 2013). V posledních letech také mírně přibývá zaměstnaných starších 60 let. Podle výsledků VŠPS došlo k výrazné změně nezaměstnaných osob podle věku. Mezi lety 2008 a 2013 vzrostl podíl nezaměstnaných ve věku 30 až 44 let o téměř 10 procentních bodů, naproti tomu podíl osob ve věku 45 až 59 let o téměř 10 procentních bodů poklesl.

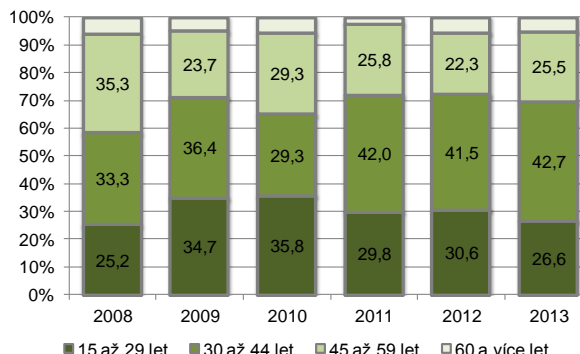
Od roku 2010 obecná míra nezaměstnanosti klesá.

Obecná míra nezaměstnanosti dosáhla v hlavním městě v roce 2013 hodnoty 3,1 %. Do roku 2010 (3,8 %) obecná míra nezaměstnanosti rostla, od roku 2010 můžeme sledovat její pokles. Během období 2010 až 2013 poklesla o 0,7 procentních bodů, přičemž u žen poklesla o něco více (o 1,0 procentních bodů) než u mužů (o 0,2 procentních bodů).

Graf 2.3: Zaměstnaní podle věku v hl. m. Praze



Graf 2.4: Nezaměstnaní podle věku v hl. m. Praze



• NEZAMĚSTNANOST PODLE MPSV

Počet uchazečů o zaměstnání evidovaných na úřadech práce roste.

Nezaměstnanost je v Praze tradičně nejnižší mezi kraji. Na konci roku 2013 bylo podle údajů Ministerstva práce a sociálních věcí (MPSV) v hlavním městě registrováno na úřadech práce celkem 44,9 tis. uchazečů o zaměstnání, z toho 22,2 tis. žen (tj. 49,5 %). V roce 2013 bylo o 8,2 tis. uchazečů více (tj. o 22,2 %) než v předchozím roce. Poslední meziroční pokles počtu uchazečů byl evidován mezi roky 2006 a 2007. Od roku 2007 můžeme sledovat trvalý meziroční nárůst, přičemž ten největší nastal mezi roky 2008 a 2009, kdy úřady práce zaznamenaly ke konci roku 2009 nárůst o 71,3 % uchazečů oproti konci roku 2008.

Průměrný věk evidovaného nezaměstnaného poklesl na 39,4 let.

Výkyvy v počtech nezaměstnaných se příliš neprojevují v rozložení uchazečů o zaměstnání podle podrobnějších charakteristik. Uchazeči o zaměstnání jsou rozděleni do sledovaných věkových skupin téměř rovnoměrně. Od roku 2008 došlo v absolutním vyjádření ke zvýšení počtu uchazečů o zaměstnání ve všech věkových kategoriích, nejvíce však ve věkové kategorii 35-44 let kde se počet uchazečů zvýšil z 3,5 tis. v roce 2008 na 11,4 tis. v roce 2013. Průměrný věk uchazeče o zaměstnání poklesl ze 40,1 let v roce 2008 na 39,4 let (2013).

Nejvíce nezaměstnaných má středoškolské vzdělání.

Podle očekávání můžeme také sledovat různou míru nezaměstnanosti ve skupinách obyvatel podle dosaženého vzdělání. Dlouhodobě nejvíce nezaměstnaných disponuje středoškolským vzděláním. V roce 2013 mělo střední vzdělání s maturitou 33,5 % ze všech uchazečů o zaměstnání v hlavním městě a 30,3 % mělo vzdělání střední bez maturity. Praha je místem, ve kterém se soustřeďuje více vysokoškolsky vzdělaných lidí, než je tomu v ostatních krajích republiky. Tomu odpovídá i vyšší podíl nezaměstnaných osob s vysokoškolským vzděláním (16,1 %).

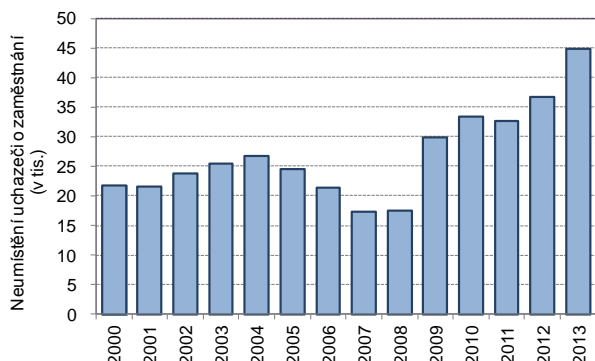
Roste podíl dlouhodobě nezaměstnaných.

Během období let 2008 až 2013 rostl podíl dlouhodobě nezaměstnaných. Podíl dlouhodobě nezaměstnaných (12 měsíců a déle) na počtu obyvatel ve věku 15-64 vzrostl ze 1,4 % (2008) na 3,3 % (2013). Nejvíce přibýlo uchazečů o zaměstnání, jejichž evidence na úřadech práce byla v rozmezí jednoho až dvou roků. Těch od roku 2008 přibýlo v hlavním městě více než 7 tis. (6 krát více) a jejich podíl na celkovém počtu uchazečů o zaměstnání se zvýšil z 8,3 % na 19,4 %. V roce 2013 byla průměrná délka evidence 387 dní (v ČR 563 dní).

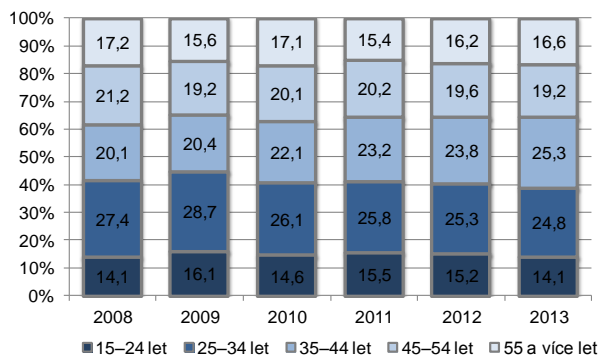
Na 1 volné pracovní místo připadá 6,2 neumístěných uchazečů.

V hlavním městě připadalo na konci roku 2013 na jedno volné pracovní místo v průměru 6,2 neumístěných uchazečů o zaměstnání. Oproti roku 2012 došlo k nárůstu o 2,5 uchazeče na jedno volné pracovní místo. V porovnání s celorepublikovým průměrem byla hodnota v Praze o 10,8 nižší.

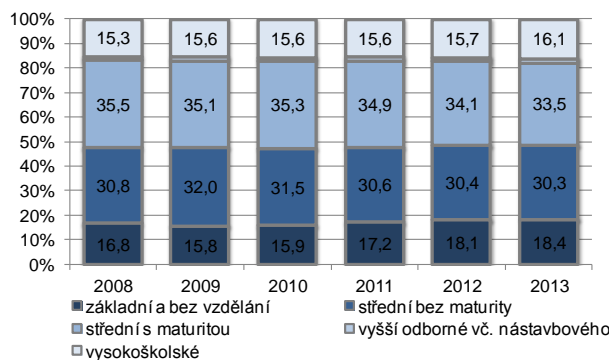
Graf 2.5: Uchazeči o zaměstnání evidovaní úřady práce v hl. m. Praze



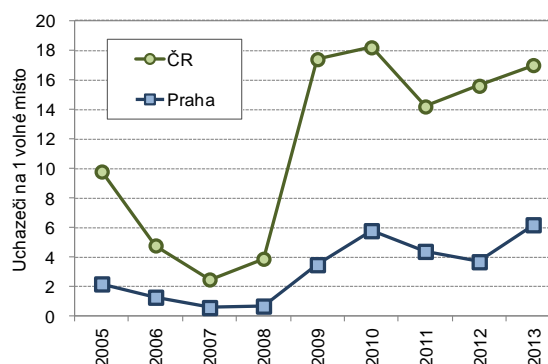
Graf 2.6: Uchazeči o zaměstnání evidovaní úřady práce v hl. m. Praze podle věku



Graf 2.7: Uchazeči o zaměstnání evidovaní úřady práce v hl. m. Praze podle vzdělání



Graf 2.8: Uchazeči o zaměstnání na 1 volné pracovní místo v hl. m. Praze a v České republice



• ZAMĚSTNANOST CIZINCŮ

Ke konci roku 2011 bylo v Praze evidováno 110,6 tis. zaměstnaných cizinců.

Ke konci roku 2011 bylo evidováno v hlavním městě 110,6 tis. zaměstnaných cizinců, což bylo o 10,0 % více než na konci předchozího roku. Podíl zaměstnaných cizinců na pracovní síle byl 16,8 %, čímž se Praha řadí na první místo v zaměstnanosti cizinců v ČR. V Praze pracovalo v roce 2011 35,6 % zaměstnaných cizích státních příslušníků z celkového počtu v ČR. Z celkového počtu zaměstnaných cizinců byly v roce 2011 tři čtvrtiny evidovány úřady práce, jedna čtvrtina podnikala na základě živnostenského oprávnění. Přičemž podíl zaměstnaných cizinců s platným živnostenským oprávněním každoročně narůstá.

• MZDY

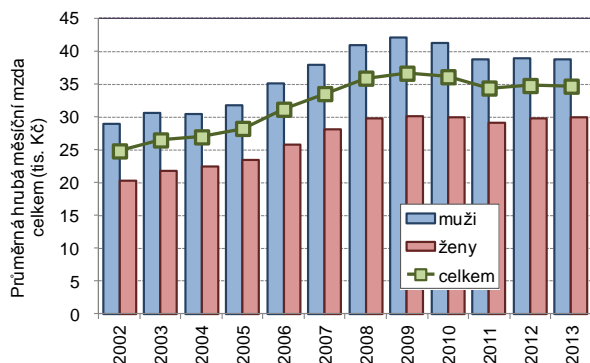
Průměrná hrubá měsíční mzda je v hlavním městě nejvyšší mezi kraji.

Podle výsledků strukturální mzdové statistiky byla v roce 2013 průměrná hrubá měsíční mzda v Praze 34 685 Kč. Průměrná mzda v celé ČR byla ve stejném období 25 645 Kč. Od roku 2011 výsledky výběrového šetření pokrývají celou zaměstnaneckou populaci, přičemž průměrná mzda je vypočtena na základě skutečně odpracované doby, bez doby nemocí a dalších neplacených nepřítomností v práci. V porovnání s údaji za předchozí rok došlo k meziročnímu poklesu průměrné mzdy o 0,3 %, tj. o 99 Kč. Muži v roce 2013 pobírali průměrnou hrubou mzdu o 8 885 Kč vyšší než ženy (muži 38 753 Kč, ženy 29 868 Kč).

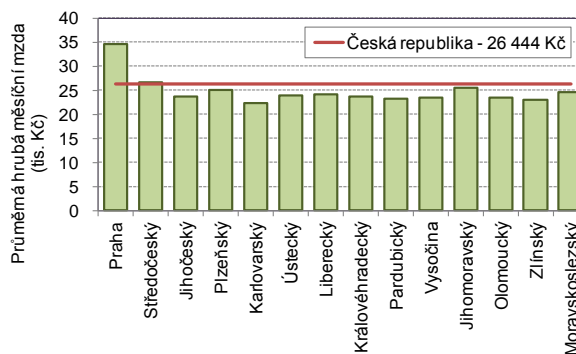
Mzdový medián je vyšší u mužů o 3 784 Kč.

K věrohodnějšímu posouzení mzdové úrovně slouží medián mezd neboli střední hodnota, která rozděluje soubor zaměstnanců na dvě poloviny, z nichž jedna pobírá mzdu nižší, než je hodnota mediánu, druhá vyšší. Medián mezd bývá nižší než průměrná mzda a vypovídá o nerovnoměrném rozdělení mezd. Medián hrubé měsíční mzdy zaměstnanců v hlavním městě činil v uplynulém roce 27 803 Kč. V případě mužů dosáhl mzdový medián 29 710 Kč, v případě žen 25 923 Kč.

Graf 2.9: Průměrná hrubá měsíční mzda v hl. m. Praze



Graf 2.10: Průměrná hrubá měsíční mzda v roce 2013



• SOCIÁLNÍ ZABEZPEČENÍ

V hlavním městě je čerpání sociálních dávek na 1 obyvatele pod průměrem ČR.

Od 1. 1. 2007 došlo k řadě systémových změn, které se projevily nejen v nové výši jednotlivých dávek, ale také v nárocích na tyto dávky. Tyto změny se projevily snížením přiznaných dávek a jejich počet trvale meziročně klesá. V roce 2012 bylo v hlavním městě vyplaceno 936,5 tis. dávek, z toho 265,8 tis. přídavek na dítě (tj. 28,4 %). Ve stejném roce tak bylo na sociálních dávkách v Praze vyplaceno 4 121 mil. Kč, z toho 159 mil. na přídavek na děti. V přepočtu dávek státní sociální podpory na 1 obyvatele je výše vyplacených dávek v Praze (3 313 Kč na 1 obyvatele v roce 2012) nižší než je tomu v průměru na ČR (3 382 Kč).

Počet příjemců důchodu meziročně poklesl.

Ke konci roku 2013 pobírala v hlavním městě plný či částečný důchod čtvrtina obyvatel (309,2 tis. osob), přičemž na deset příjemců důchodu celkem připadalo šest žen a čtyři muži. Počet příjemců důchodu od roku 2011 meziročně mírně klesá. Mezi roky 2012 a 2013 došlo k poklesu celkového počtu příjemců o 2,2 tis. osob, tj. o 0,7 %. Z celkového počtu příjemců pobíralo 65,8 % starobní důchod.

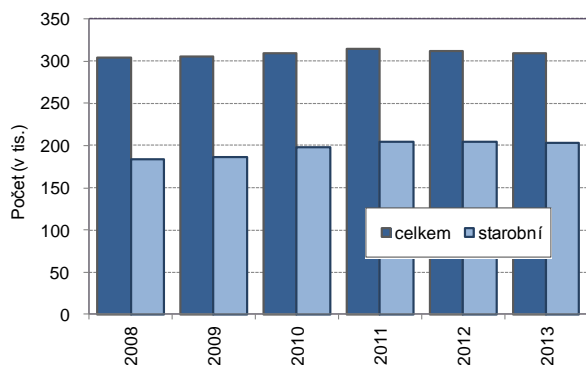
Průměrná výše důchodu roste, starobní důchod tvoří 42,2 % mediánu mezd.

Průměrná měsíční výše důchodu v hlavním městě představovala v roce 2013 částku 11 506 Kč. Meziročně můžeme sledovat pravidelný nárůst, k výraznějšímu oživení však došlo mezi roky 2010 a 2011 kdy se průměrný důchod zvýšil o 450 Kč. Během posledních pěti let se průměrný důchod zvýšil o 9,4 %, což znamenalo nárůst o 987 Kč. Průměrná výše starobního důchodu činila v roce 2013 částku 11 726 Kč s meziročním navýšením o 1,8 %. Průměrný starobní důchod tvořil v roce 2013 v Praze 42,2 % mediánu mezd.

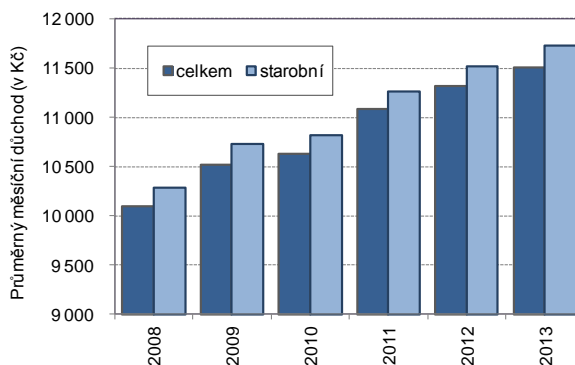
Mění se struktura vyplacených dávek nemocenského pojištění.

V Praze bylo v roce 2013 vyplaceno na dávkách nemocenského pojištění 5 088 605 tis. Kč, což činilo 25,3 % z celkového objemu vyplacených dávek v ČR. Přičemž v Praze žilo ke konci roku 11,8 % obyvatel republiky. Celkové výdaje na dávky nemocenského pojištění se za období 2008 – 2013 snížily o 16,2 %, meziročně však výdaje vzrostly a to o 5,4 % oproti roku 2012. Samotná struktura výdajů na nemocenské pojištění se v průběhu let výrazně změnila. V roce 2008 tvořily nemocenské dávky 69,2 % celkového objemu výdajů na pojištění, v roce 2013 jen 45,0 % a největší objem výdajů tak připadal na peněžitou pomoc v mateřství (51,5 %).

Graf 2.11: Počet příjemců důchodu v hl. m. Praze



Graf 2.12: Průměrná měsíční výše důchodu v hl. m. Praze



• ZDRAVOTNICTVÍ

Počet lékařů v hlavním městě roste, na jednoho lékaře připadá v průměru 129 obyvatel.

V roce 2013 bylo v hlavním městě evidováno 9,7 tis. lékařů, z toho 5,3 tis. lékařů v nestátních zařízeních. Počet lékařů tak trvale roste. Meziročně jejich počet vzrostl o 2,6 %, v porovnání se stavem v roce 2009 se celkový počet lékařů zvýšil o 5,8 %. V přepočtu na populaci připadalo na 1 lékaře přibližně 129 obyvatel (v ČR celkem 221 obyvatel na 1 lékaře), což bylo oproti předchozímu roku, vzhledem k nárůstu počtu lékařů, o 3 obyvatele méně.

Klesá počet nemocničních lůžek i hospitalizovaných pacientů.

Na území hlavního města se v roce 2013 nacházelo 28 nemocnic, ve kterých bylo umístěno 9,1 tis. lůžek. Počet lůžek v nemocnicích dlouhodobě klesá. V relativním přepočtu se jednalo o 7,3 lůžek na 1 000 obyvatel středního stavu. Celorepublikový průměr činil 5,4 lůžek na 1 000 obyvatel. V nemocnicích bylo hospitalizováno 341,7 tis. pacientů (meziročně o 1,2 % méně). Průměrná délka pobytu pacienta na nemocničním lůžku trvala 6,9 dní, což odpovídá nejkratší délce za celé sledované období.

• ŠKOLSTVÍ

Počet žáků v mateřských školách roste, je odrazem vyšší porodnosti v posledních letech.

V uplynulém školním roce (2013/2014) se v Praze nacházelo 372 mateřských škol s 1 649 třídami, které navštěvovalo celkem 40 405 dětí. V posledních letech trvale roste počet mateřských škol v hlavním městě. Vznik nových mateřských školek (oproti předchozímu školnímu roku vzniklo 20) je odrazem vyšší porodnosti v posledních letech a s tím souvisejícím narůstajícím počtem dětí v mateřských školkách. Vzhledem ke koncentraci obyvatel a dopravním možnostem jsou mateřské školy v Praze o něco větší než v ostatních krajích. Ve školním roce 2013/2014 připadalo na jednu školku v průměru téměř 109 dětí, v celé ČR 71.

Děti na základních školách přibýlo.

Počet žáků na základních školách v hlavním městě od roku 2009 trvale roste. Ve školním roce 2013/2014 navštěvovalo 254 základních škol celkem 83 241 žáků. Oproti předchozímu školnímu roku vzrostl počet žáků o 3 931, tj. o 5 %. I u základních škol můžeme sledovat přizpůsobování počtu tříd počtu žáků, přesto se průměrný počet žáků na jednu třídu pozvolna zvyšuje. V uplynulém školním roce se v základních školách v Praze nacházelo 4 044 tříd. Jednu třídu tedy v průměru navštěvovalo 20,6 žáků.

Střední školy...

Počet středních škol byl ve školním roce 2013/2014 v hlavním městě 193. Od roku 2008/2009 došlo k mírnému snížení jejich počtu (o 11 škol). Počet tříd středních škol se bez ohledu na počet zařízení plynule přizpůsobuje klesajícímu počtu žáků. V průměru připadalo v hlavním městě v uplynulém školním roce na jednu třídu 22,5 žáků. Na pražských středních školách studovalo v posledním školním roce 57 222 žáků denního studia, z nichž 40,1 % žáků navštěvovalo gymnázium.

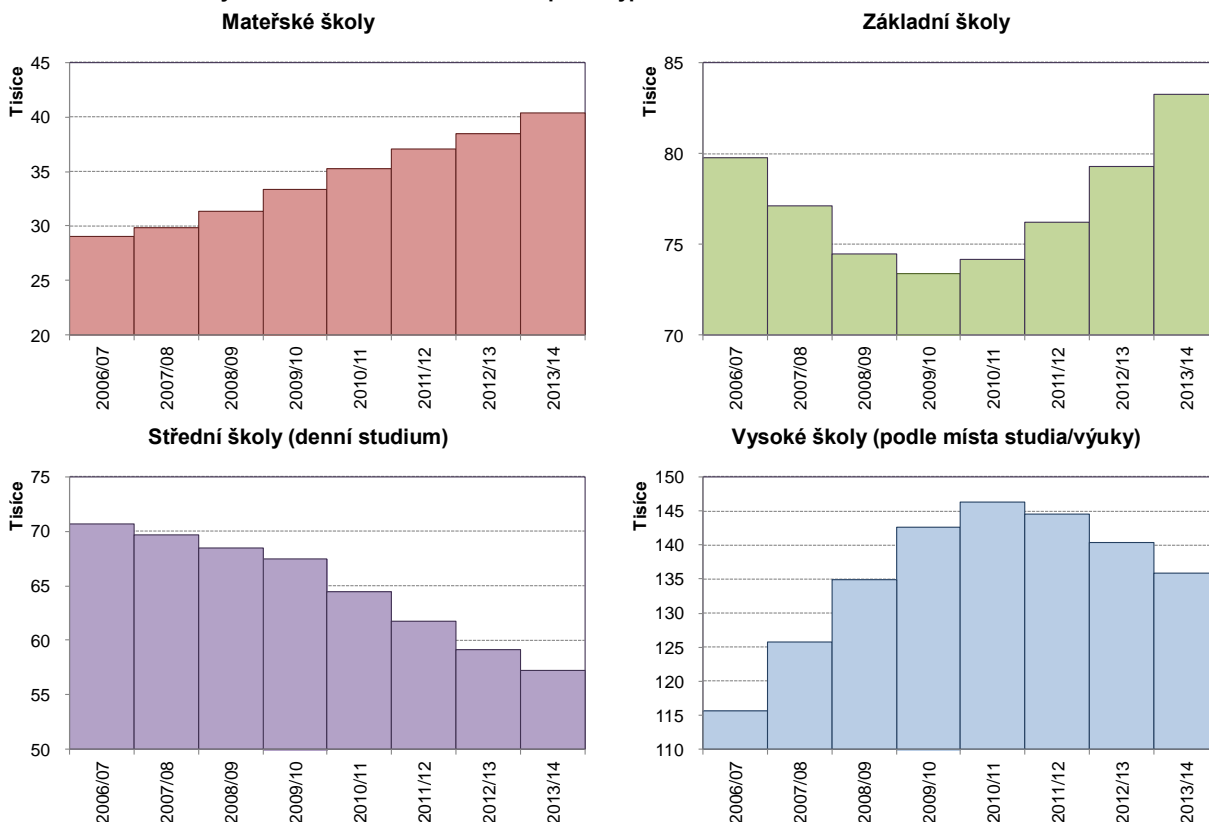
VOŠ...

V Praze bylo ve školním roce 2013/2014 38 vyšších odborných škol (VOŠ), ve kterých studovalo celkem 6 302 žáků, z toho 72,1 % v denním studiu. Celkový počet žáků vyšších odborných škol meziročně kolísá, dlouhodobě se snižuje počet žáků v denním studiu.

Vysoké školy...

Hlavní město je tradičním centrem vysokého školství, na vysokých školách zde studují studenti z jiných částí republiky i zahraničí. Ve školním roce 2013/2014 na 31 (veřejných i soukromých) pražských vysokých školách studovalo 135 893 studentů (84,8 % z tohoto počtu byli občasné ČR). Počet studentů vysokých škol s bydlištěm v Praze byl ve stejném školním roce 43 970. Počet studujících vysokoškoláků v Praze od roku 2010 každoročně mírně klesá, v porovnání s předchozím ročníkem o 3,2 %.

Graf 2.13: Počty žáků a studentů v hl. m. Praze podle typu škol ve školních ročnících 2006/2007 až 2013/2014



Pozn.: Grafy hodnotí vývoj ukazatelů v čase a vzhledem k různým stupnicím neslouží k přímému porovnání hodnot

• KRIMINALITA, DOPRAVNÍ NEHODY

Meziročně došlo v hlavním městě k nárůstu trestných činů.

Celkem bylo v roce 2013 na území hlavního města zjištěno 82,0 tis. trestných činů. Meziročně došlo k nárůstu počtu o 9,7 tis., tj. o 13,4 %. Tím byl přerušen dlouhodobý pokles v počtech trestných činů. Intenzita zjištěné trestné činnosti (počet zjištěných trestných činů na 1 000 obyvatel středního stavu) měla také až do roku 2013 klesající tendenci. V roce 2012 byla zjištěna nejnižší intenzita a to 58,2 trestných činů na 1 000 obyvatel. V roce 2013 intenzita vzrostla na 65,9. Kriminalita (přepočtená na počet obyvatel) v hlavním městě je na vyšší úrovni, než je tomu ve zbytku ČR, kde došlo v průměru k 31,0 trestných činů na 1 000 obyvatel. Mezi zjištěnými trestnými činy převládá majetková trestná činnost, která tvoří 76,0 % celkové kriminality.

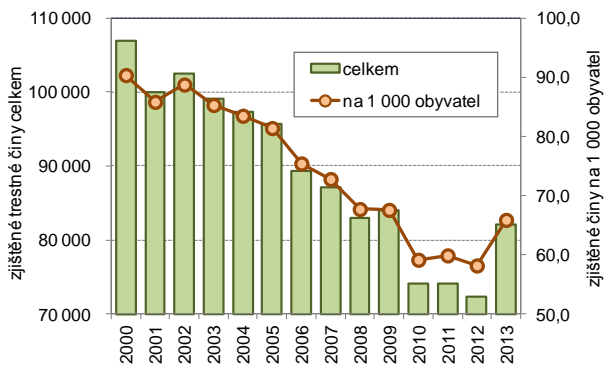
Počet objasněných činů meziročně vzrostl o 11,2 %.

Během roku 2013 bylo v hlavním městě objasněno 17 754 trestných činů. Počet objasněných činů tak meziročně vzrostl o 1 790, tj. o 11,2 %.

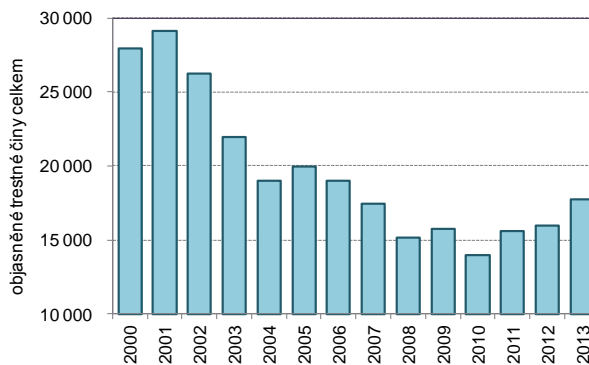
V hlavním městě se stalo 22,0 % všech dopravních nehod v ČR.

Počet dopravních nehod v Praze v roce 2013 oproti předchozímu roku vzrostl z 17 795 na 18 593 nehod, relativně o 4,5 %. Počet dopravních nehod v hlavním městě se zvýšil v souladu s navýšením počtu v celé republice, kde počet nehod vzrostl mezi roky 2012 a 2013 o 3,7 %. V hlavním městě se stalo v roce 2013 22,0 % všech dopravních nehod v ČR. Dlouhodobější vývoj nehodovosti ve srovnatelné řadě můžeme sledovat pouze od roku 2009, kdy začala platit nová pravidla pro hlášení nehodovosti policii (nově se od roku 2009 hlásí případy, kdy došlo ke zranění, nebo škoda přesáhla 100 tis. Kč). Podle očekávání tedy se změnou hlášení došlo mezi roky 2008 a 2009 k poklesu počtu nehod.

Graf 2.14: Trestná činnost v hl. m. Praze



Graf 2.15: Objasněné trestné činy v hl. m. Praze

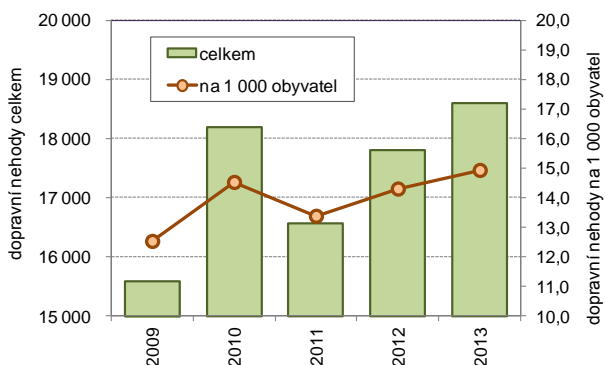


Vyšší počet dopravních nehod v Praze je odrazem specifických podmínek dopravy; dopravních nehod je více, ale jsou méně závažné.

Nehodovost v Praze v přepočtu na obyvatele je vyšší, než je tomu v celé ČR. V ČR se stalo 8,0 dopravních nehod na 1 000 obyvatel středního stavu, v Praze 14,9. Vyšší nehodovost v hlavním městě je způsobena vyšší intenzitou silničního provozu, která vyplývá z postavení Prahy coby dopravního uzlu a také z rozsahu pohybu za prací a do škol v samotné Praze a také mezi Prahou a ostatními regiony ČR. Avšak ve větší míře se jedná o „lehčí“ dopravní nehody. Podíl nehod, při kterých došlo ke zranění nebo usmrcení osoby je v Praze 10,6 %, což je významně nižší než je tomu v ČR celkem (24,1 %). Tento rozdíl vyplývá pravděpodobně z pomalejšího automobilového provozu ve městě.

Při dopravních nehodách v Praze v roce 2013 zahynulo 29 osob (5 % z počtu usmrcených osob při dopravních nehodách v ČR) a byla způsobena škoda ve výši 1 134,5 mil. Kč.

Graf 2.16: Dopravní nehody v hl. m. Praze



Graf 2.17: Počet usmrcených při dopravních nehodách

