

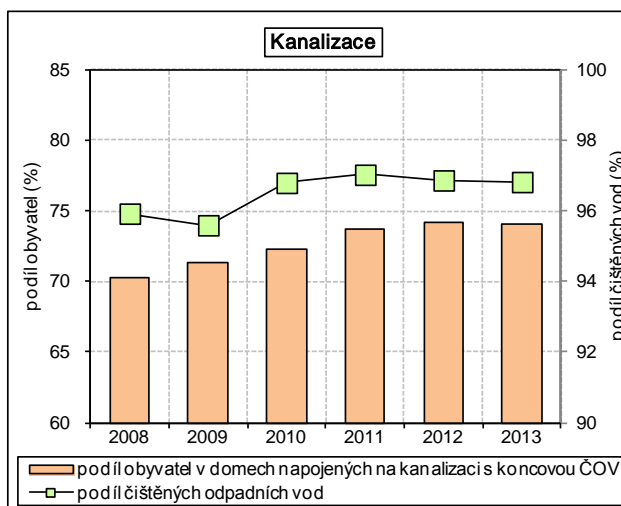
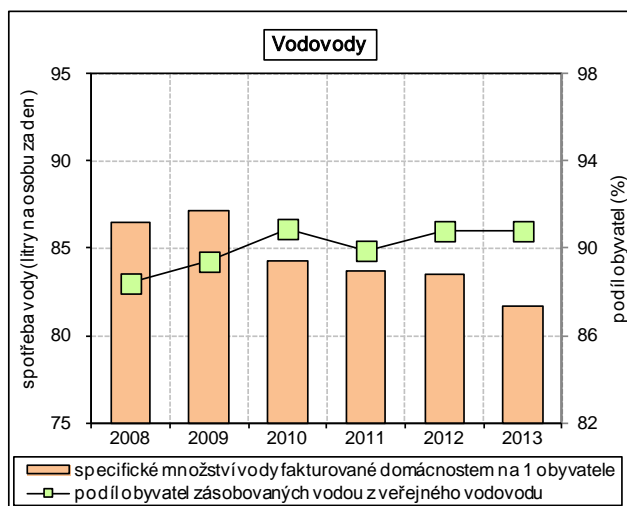
4. ŽIVOTNÍ PROSTŘEDÍ

Klesá podíl zemědělské a orné půdy... Olomoucký kraj se rozkládá na ploše 5 266,68 km². V roce 2013 zde bylo 279,1 tis. hektarů zemědělské půdy, z toho bylo 206,6 tis. ha půdy orné. Podíl orné půdy z celkové výměry zemědělské půdy vypovídá o stupni intenzity zemědělského hospodaření. Nadále pokračuje přesun zemědělské půdy do kategorií nezemědělských půd. Dochází k postupnému zvyšování ploch trvalých travních porostů a rozloh lesních pozemků.

Výměra zemědělské půdy se oproti roku 2008 snížila o 1,7 tis. hektarů. Orná půda poklesla o 2,2 tis. hektarů. Stupeň zornění, který udává podíl orné půdy na celkové zemědělské půdě, je v kraji o něco málo vyšší (74,0 %) než v celé České republice (70,8 %).

Rozloha nezemědělských půd dosahuje 47,0 % celkové rozlohy. Podstatnou část tvoří lesní pozemky (184 tis. ha), jejichž rozloha vzrostla oproti stavu na konci roku 2008 o 0,7 tis. ha. Také se zvětšila rozloha tzv. „ostatních ploch“ o 0,8 tis. ha (na 49,3 tis. ha k 31. 12. 2013). Pomalejším tempem se také každoročně zvětšuje zastavěná plocha, která zaujímala na konci roku 8,4 tis. ha.

Ekologické zemědělství na vzestupu... Na základě požadavků spotřebitelů, kteří začínají vyhledávat výrobky vyprodukované bez používání umělých hnojiv, chemických přípravků, postřiků, hormonů a umělých látek zatěžujících životní prostředí, se zvyšuje zájem o ekologické zemědělství.



Počet zemědělců v Olomouckém kraji, kteří se v loňském roce u Ministerstva zemědělství registrovali k ekologickému hospodaření, vzrostl na 254. Jejich počet se oproti roku 2008 zvýšil o více než dvě třetiny. Půda obhospodařovaná v ekologickém zemědělství dosáhla hranice 35 017 hektarů. Výměra půdy v přechodném období, tzn. v období před certifikací na půdu ekologickou, činila 1 913 hektarů. Podíl ekologicky obhospodařované zemědělské půdy se ve sledovaném období neustále zvyšuje. V roce 2013 dosáhl hodnoty 13,2 %. Oproti roku 2008 se výměra ekologicky obhospodařované půdy zvýšila o 12,2 tis. hektarů.

Spotřeba vody v domácnostech v posledních letech klesá...

V roce 2013 bylo v Olomouckém kraji zásobováno pitnou vodou z vodovodů 579,0 tis. osob, tj. 90,8 % obyvatel kraje. Délka vodovodní sítě dosahovala 4 477 km. Počet vodovodních přípojek se zvýšil o 1 606 na 122 567. Vyrobeno bylo 30,8 mil. m³ vody, z toho 17,2 mil. m³ bylo fakturováno domácnostem. Objem vyrobené vody byl meziročně o 1,4 % nižší, objem fakturované vody domácnostem klesl dokonce o 2,6 %.

...především díky rostoucím cenám...

Specifické množství vody fakturované domácnostem na 1 obyvatele meziročně pokleslo na 81,7 litrů/den. Spotřeba vody v posledních letech klesá, a to především díky rostoucím cenám. Zatímco v roce 2008 činila cena vodného 25,40 Kč/m³, o pět let později vzrostla na 31,30 Kč/m³ (bez DPH). Nefakturováno bylo 5,8 mil. m³ vody, hlavně kvůli ztrátám v trubní síti (87,3 %).

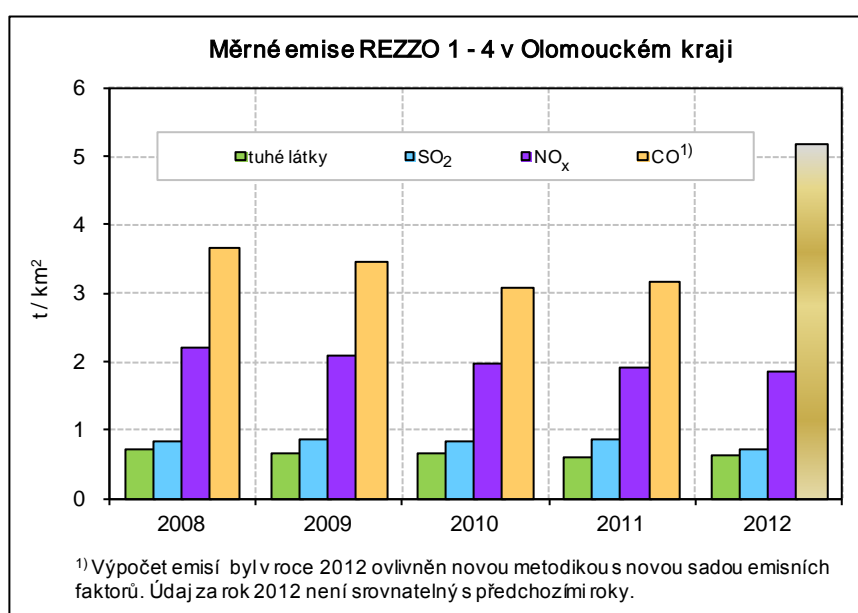
V roce 2013 žilo v Olomouckém kraji v domech s napojením na veřejnou kanalizaci odpadních vod 502 861 osob (79,0 % celkového počtu obyvatel). Podíl obyvatel bydlících v domech napojených na kanalizaci s čistírnou odpadních vod (ČOV) pak vyšplhal na 74,0 %. Délka kanalizační sítě dosáhla 2 709 km, což bylo o 47 km více než v předchozím roce. Počet kanalizačních přípojek vzrostl na hodnotu 95 493.

Cena stočného každý rok stoupá...

Do sítě bylo v loňském roce vypuštěno 31,6 mil. m³ odpadních vod, z toho 57,1 % vod bylo splaškových. Množství čištěných vod dosáhlo úrovně 58,4 mil. m³, přičemž většina připadala na vody srážkové (54,7 %) a splaškové (29,5 %). Podíl čištěných odpadních vod z vod vypouštěných do kanalizace činil 96,8 %. Cena stočného se od roku 2008 zvýšila o 4,50 Kč/m³ na 27,70 Kč/m³ (ceny jsou uvedeny bez DPH).

Kvalita ovzduší se mírně zlepšuje...

Mezi základní znečišťující látky patří oxid uhelnatý (CO), oxidy dusíku (NO_x), oxid siřičitý (SO₂) a tuhé emise v ovzduší. Měří se jejich celková produkce v tunách, případně měrné emise těchto látek – v přepočtu v tunách na kilometr čtvereční nebo v kilogramech na obyvatele. Množství znečišťujících látek vypouštěných do ovzduší a jejich zdroje eviduje Registr emisí a zdrojů znečišťování ovzduší (REZZO)¹.



V roce 2012 bylo v Olomouckém kraji všemi zdroji vyprodukováno 27,4 tis. tun oxidu uhelnatého (5,20 tun na km²), 9,8 tis. tun oxidu dusíku (1,86 tun na km²), emise oxidu siřičitého dosáhly objemu 3,8 tis. tun (0,73 tun na km²) a tuhé látky 4,8 tisíc tun (0,63 tun na km²). Ve srovnání s rokem 2008 došlo ke snížení všech měrných emisí.

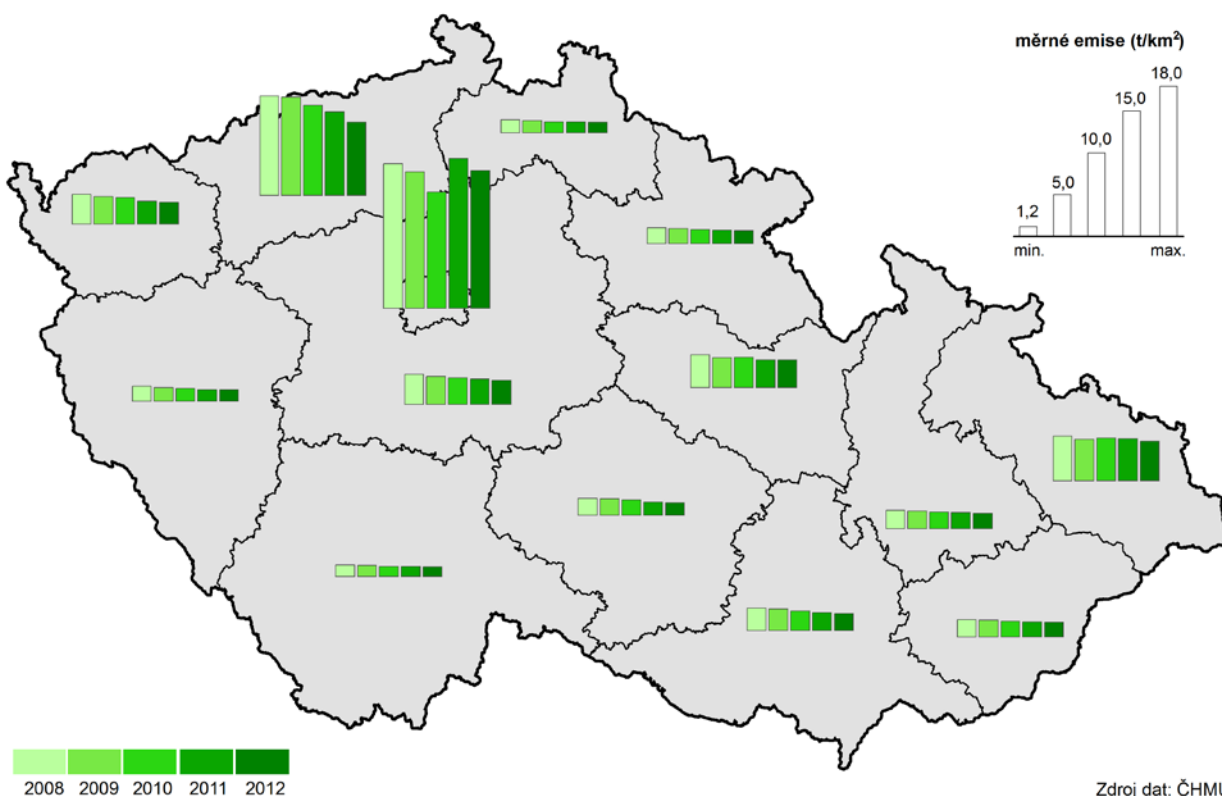
Oxid uhelnatý – největší znečišťovatel...

Na produkci oxidu uhelnatého, oxidů dusíku a tuhých látek se nejvíce podílí mobilní zdroje (REZZO 4). V roce 2012 měrné emise oxidu uhelnatého činily 1,64 tun na km², oxidů dusíku 1,22 tun na km² a tuhých látek 0,32 tun na km². Na produkci oxidu siřičitého mají největší podíl velké zdroje znečišťování (REZZO 1). V roce 2012 měrné emise SO₂ činily 0,58 tun na km².

Nejvíce znečištěné ovzduší je na Přerovsku...

Z územního hlediska jsou nejvíce postiženy oblasti v těsné blízkosti zdrojů. Nejhorší kvalita ovzduší v Olomouckém kraji připadá na okres Přerov, kde jsou sledované měrné emise násobně vyšší než ve zbývajících částech kraje. Na zhoršeném ovzduší větších měst kraje a blízkém okolí frekventovaných dopravních tras se podílí především hustá doprava.

Emise oxidů dusíku (REZZO 1-4) v krajích v letech 2008 až 2012



V České republice vznikl první zákon o odpadech až v roce 1991. Před rokem 1991 nebylo nakládání s odpady v ČR na legislativní úrovni nijak kontrolováno ani řízeno a s výjimkou tzv. druhotných surovin nebylo ošetřeno žádným složkovým předpisem. Plán odpadového hospodářství České republiky stanovuje konkrétní cíle a opatření pro nakládání s odpady na území České republiky. Cíle stanovené v Plánu odpadového hospodářství směřují zejména k podpoře materiálového využití odpadů a omezení jejich negativního vlivu na lidské zdraví a životní prostředí. V Plánu odpadového hospodářství ČR jsou zahrnuty cíle pro nakládání s odpady stanovené závaznými předpisy ČR a EU.

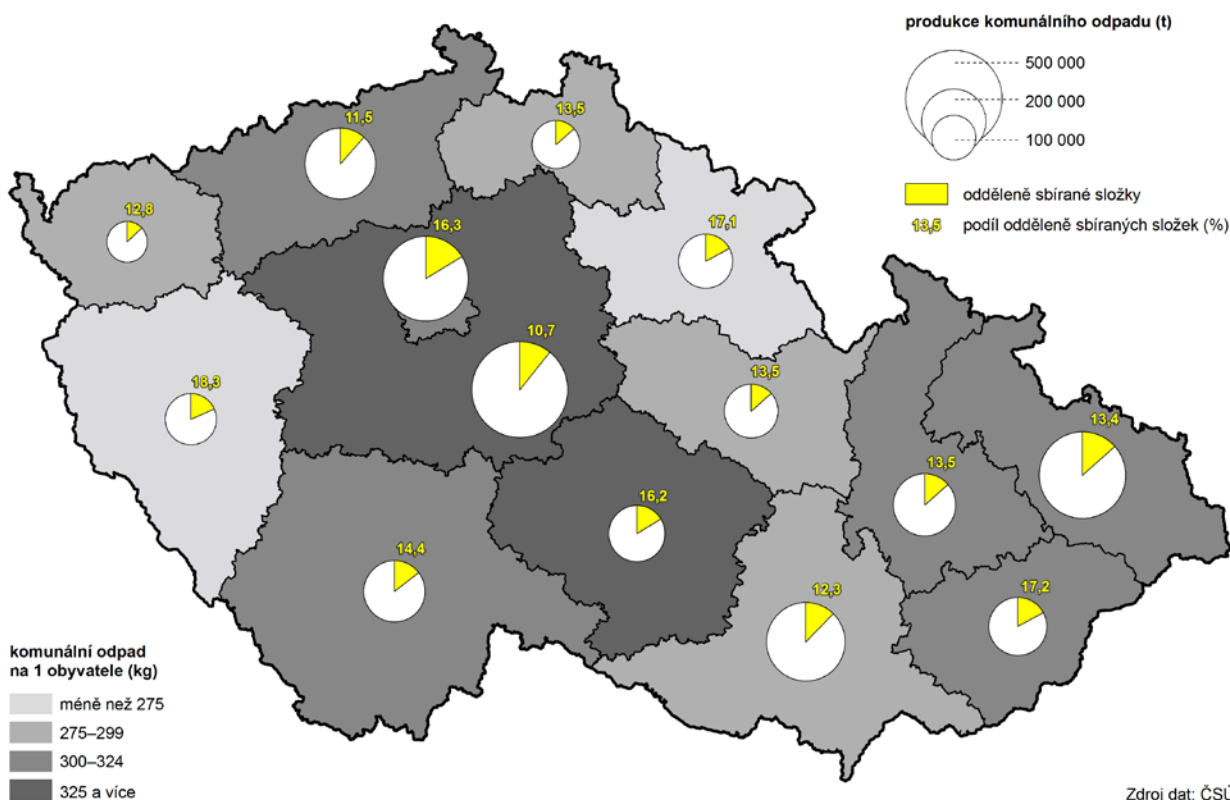
Produkce odpadu na jednoho obyvatele vzrůstá...

V roce 2012 vyprodukovaly podniky se sídlem v Olomouckém kraji 712 475 tun odpadu, což v přepočtu na 1 obyvatele činilo 1 117 kg. Meziročně tak došlo k nárůstu o 15,3 %. Hlavním producentem bylo stavebnictví (45,2 %) následované zpracovatelským průmyslem (34,0 %). Ve stavebnictví došlo k výraznému meziročnímu nárůstu odpadů z 233 312 tun na 322 226 tun (nárůst o 38,1 %).

Produkce komunálního odpadu klesla meziročně o 6,0 % na 203 126 tun (318 kg na 1 obyvatele). Podíl odděleně sbíraných složek komunálního odpadu v posledních letech klesal. V roce 2012 na něj připadlo 13,5 % z celku.

Celkové množství odpadu, se kterým bylo v kraji nakládáno, se v roce 2012 zvýšilo na 913 tis. tun. Objem odpadu, se kterým bylo v kraji nakládáno, je nutno odlišit od objemu produkce podnikového odpadu. Do objemu odpadu, se kterým bylo v kraji nakládáno, je nutno zahrnout nejen odpady vyprodukované v kraji, ale i odpady převzaté ze skladů či odpady dovezené ze zahraničí. Objem nebezpečného odpadu se na celkovém množství odpadu podílel 2,2 % a oproti roku 2008 poklesl o 0,4 procentního bodu.

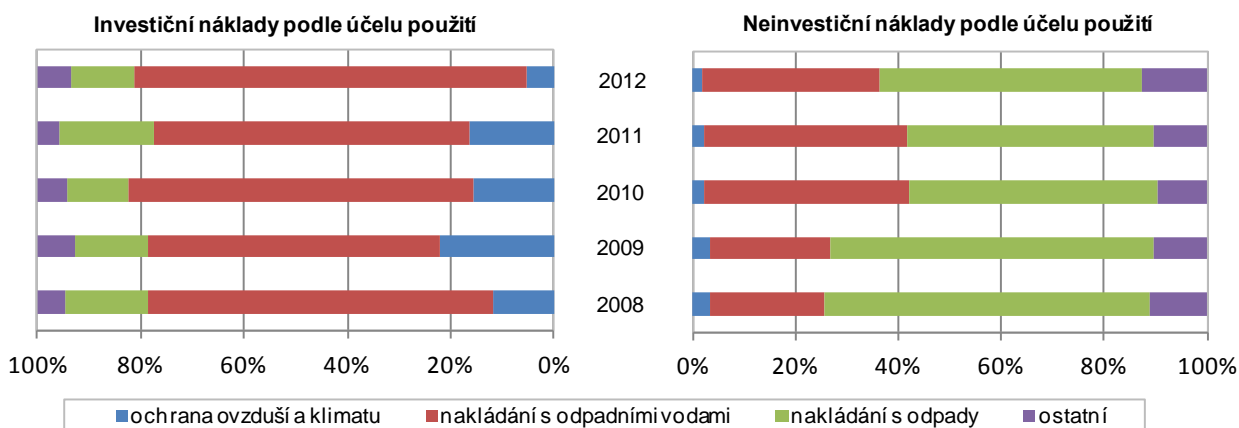
Komunální odpad v krajích v roce 2012



Snižuje se podíl využitých odpadů...

V letech 2008–2011 se podíl využitého odpadu v Olomouckém kraji zvyšoval až na 31,4 % v roce 2011. Následující rok došlo k jeho snížení na 26,5 %. Jednou z forem využití odpadu je jeho recyklace. V roce 2012 bylo v kraji 17,8 % celkového odpadu využito pro recyklaci nebo regeneraci.

V roce 2012 bylo na ochranu životního prostředí na území Olomouckého kraje vynaloženo celkem 1,5 mld. Kč. V přepočtu na jednoho obyvatele (2 428 Kč) se sice jednalo o průměrnou hodnotu (průměr v ČR 2 438 Kč/obyv.), meziroční nárůst byl však vysoký (více než dvoutřetinový). Největší podíl investic byl určen na nakládání s odpadními vodami (76,3 %).



Neinvestiční náklady na ochranu životního prostředí převyšují objem investic...

Ve struktuře vynaložených finančních prostředků podle sídla investora převládaly neinvestiční náklady (2,6 mld. Kč v roce 2012). Rozložení podle druhu určení je v posledních letech celkem stálé, nejvyšší podíl připadá na nakládání s odpady (51,2 %).

**Pořízené investice na ochranu životního prostředí podle místa investice
v krajích v letech 2008 až 2012**

