

2. SOCIÁLNÍ VÝVOJ

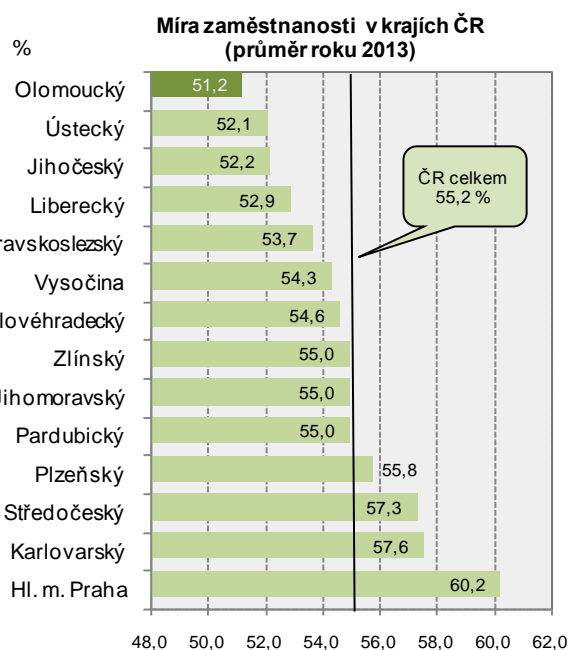
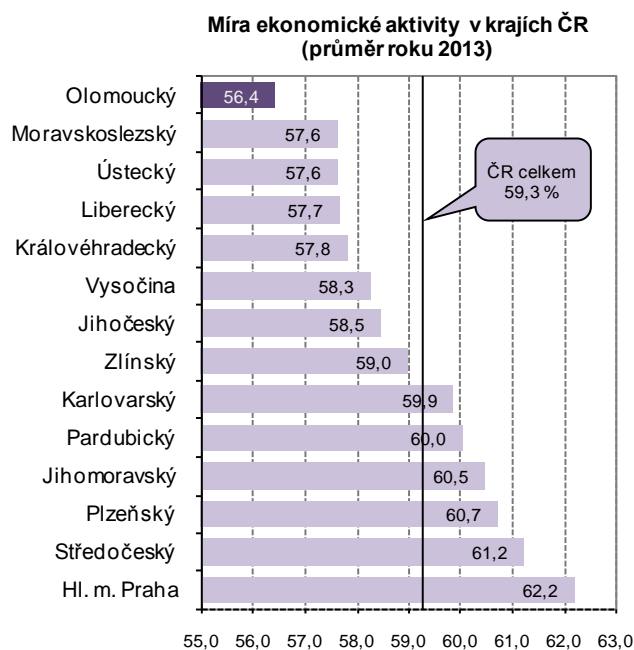
Velikost pracovní síly se podle výsledků VŠPS snížila,...

...snížil se také počet zaměstnaných.

Výsledky výběrového šetření pracovních sil (VŠPS) se opírají o šetření tazatelů v domácnostech náhodně vybraných bytů. Ve vývoji situace na trhu práce v Olomouckém kraji došlo v meziročním srovnání ke snížení ekonomické aktivity osob a její hodnota je nejnižší mezi kraji ČR.

Podle výsledků Výběrového šetření pracovních sil bylo zaměstnáno v roce 2013 v národním hospodářství 278,2 tisíc obyvatel Olomouckého kraje. Je to nejnižší dosažená hodnota od roku 2004. Meziročně došlo ke snížení počtu zaměstnaných o 9,9 tis. osob (-3,4 %). Mezi zaměstnanými z 56,2 % převažovali muži.

Mezi jednotlivými odvětvími dominoval zpracovatelský průmysl, kde bylo zaměstnáno nejvíce osob v hlavním zaměstnání (80,3 tis. osob, tj. 28,9 % zaměstnaných). Dalšími odvětvími podle počtu zaměstnaných byly velkoobchod a maloobchod (33,5 tis., tj. 12,0 % ze všech zaměstnaných) a stavebnictví (26,4 tis., tj. 9,5 %). Tato tři odvětví byla také převažujícími u mužů s následujícím rozdělením: třetina mužů byla zaměstnána ve zpracovatelském průmyslu (52,0 tis., tj. 33,2 % ze všech zaměstnaných mužů), čtvrtina ve stavebnictví (25,4 tis., tj. 16,2 %), desetina v odvětví velkoobchod a maloobchod (14,4 tis., tj. 9,2 %). Nejvíce žen bylo zaměstnaných ve zpracovatelském průmyslu (28,2 tis., tj. 23,3 %), dále ve velkoobchodě a maloobchodě (19,0 tis., tj. 15,7 %) a třetím odvětvím co do počtu zaměstnaných žen byla zdravotní a sociální péče (16,7 tis., tj. 13,8 %).



Více než polovina zaměstnaných pracovala v terciárním sektoru...

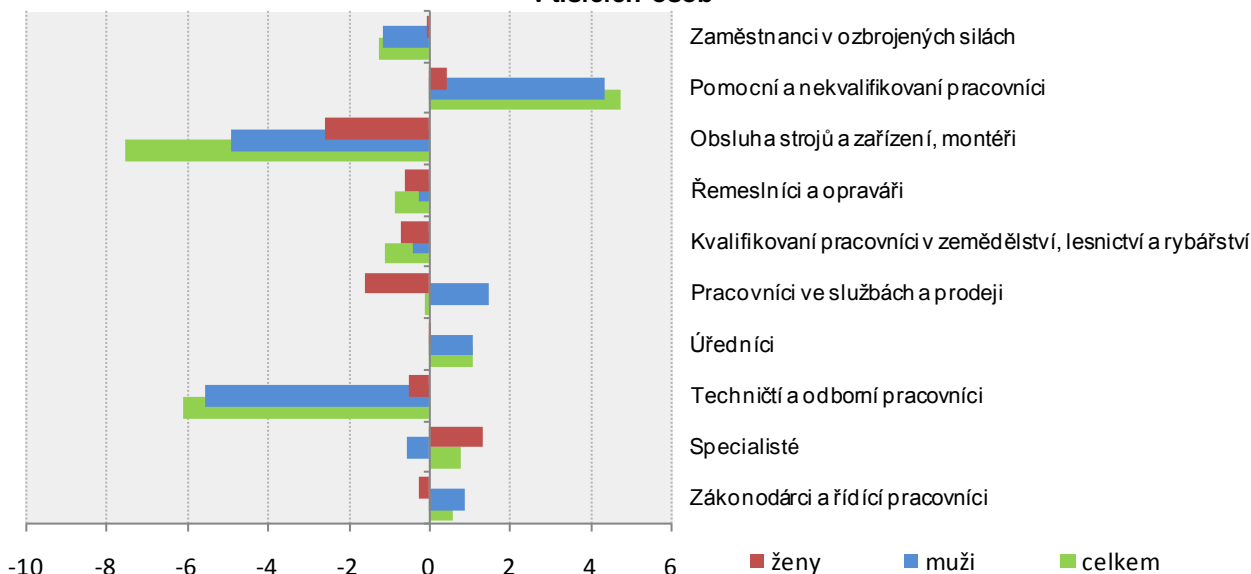
Podle jednotlivých sektorů bylo nejvíce osob zaměstnaných v terciárním sektoru a to 54,9 % ze všech zaměstnaných. V sekundárním sektoru bylo zaměstnáno 40,6 % a v primárním 4,5 % osob. Ve srovnání s předchozím rokem došlo k mírnému nárůstu počtu zaměstnaných ve službách (o 0,6 p. b.) na úkor dvou zbývajících sektorů.

Z hlediska postavení v zaměstnání se snížil počet zaměstnanců na 237,8 tisíc osob a také počet pracujících na vlastní účet na 29,4 tis. osob. Naopak ke zvýšení došlo u počtu zaměstnavatelů na 8,2 tis. osob. Je to naprosto opačná situace jako v předchozím roce.

Podle klasifikace zaměstnání se celkový pokles počtu zaměstnaných nejvíce projevil u zaměstnaných jako obsluha strojů a zařízení, montérů (pokles o 7,5 tis. osob), dále u technických a odborných pracovníků (pokles o 6,1 tis. osob) a v ozbrojených silách (pokles o 1,2 tis. osob). Ke snížení došlo také u počtu pracovníků ve službách a prodeji, kvalifikovaných pracovníků v zemědělství

a lesnictví, řemeslníků a opravářů, ale už v menší míře. K nárůstu došlo u počtu zaměstnaných jako pomocní a nekvalifikovaní pracovníci (o 4,7 tis. osob), úředníci (o 1 tis. osob), specialisté (o 0,8 tis. osob) a zákonodárci a řídicí pracovníci (o 0,6 tis. osob).

Meziroční změna počtu zaměstnaných podle klasifikace zaměstnání v tisících osob



Snižil se počet osob s druhým a dalším zaměstnáním...

V meziročním srovnání došlo k poklesu osob, které současně při hlavním zaměstnání měly druhé či další zaměstnání. V roce 2013 bylo současně zaměstnáno ve dvou a více zaměstnáních 3,3 tisíc osob, tj. o 1,2 tis. méně než v roce 2012. Vyrovnal se poměr mužů a žen na 53,3 % ku 46,7 %.

Nejnižší míra ekonomické aktivity mezi kraji ČR...

Míra ekonomické aktivity osob starších 15 let žijících v Olomouckém kraji dosáhla 56,4 %. Meziročně se tak snížila o 0,9 p. b. Míra ekonomické aktivity mužů činila 65,4 % (pokles o 0,4 p. b.) a žen 43,4 % (pokles o 1,5 p. b.). V mezikrajském srovnání dosáhl Olomoucký kraj nejnižší míry ekonomické aktivity a meziroční snížení tohoto ukazatele bylo zaznamenáno pouze v Olomouckém a Jihočeském kraji.

K ještě většímu poklesu došlo u míry zaměstnanosti, tj. podílu počtu osob zaměstnaných na počtu osob starších 15 let. Meziročně se míra zaměstnanosti snížila o 1,7 p. b., a v roce 2013 činila 51,2 %. Opět je to nejhorší výsledek mezi kraji České republiky. Celorepublikový průměr činil 55,2 %.

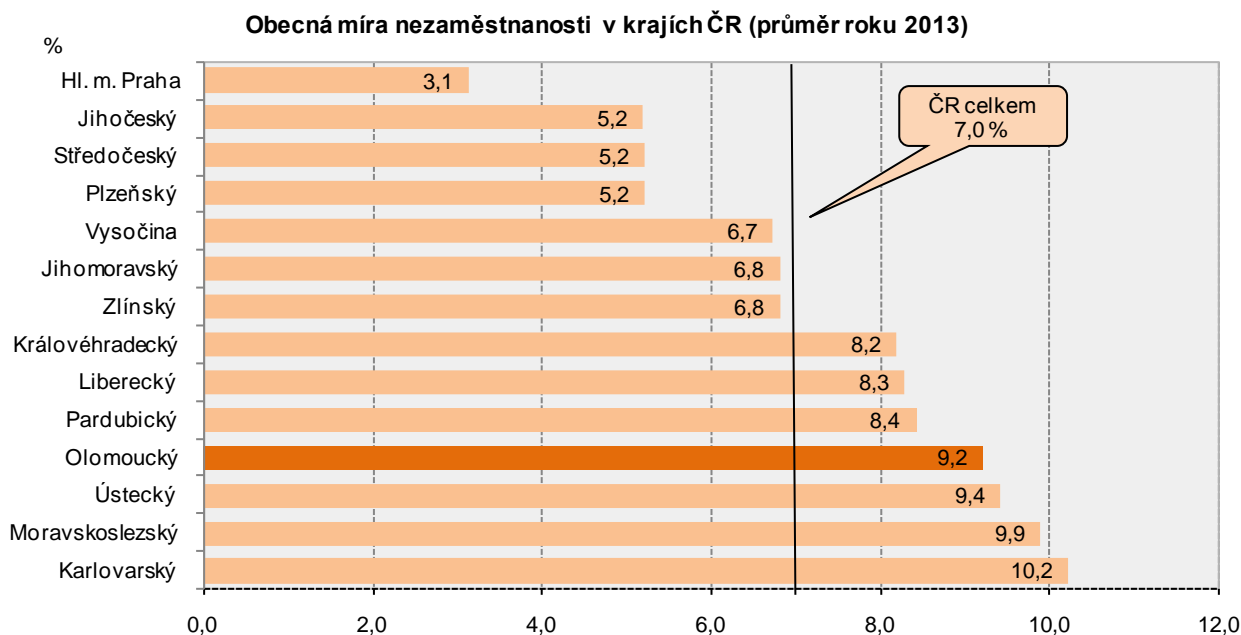
... zvýšený počet osob ekonomicky neaktivních...

Negativní vývoj v sociální oblasti Olomouckého kraje potvrzuje také nárůst počtu ekonomicky neaktivních osob starších 15 let. Ve srovnání s rokem 2012 došlo k nárůstu jejich počtu na 236,6 tis., tj. o 4,1 tis. osob více. Zvýšení počtu ekonomicky neaktivních osob zaznamenaly všechny věkové kategorie kromě skupiny 45–59 let (pokles o 1,9 tis. osob).

...a nezaměstnaných poukazují na negativní vývoj v sociální oblasti.

Podle výsledků VŠPS se počet nezaměstnaných osob meziročně zvýšil na 28,2 tis. osob, tj. nárůst o 4,1 tis. osob. Tento nárůst byl nejvyšší mezi kraji republiky. Největší podíl mezi nezaměstnanými tvoří osoby ve věku 30 až 44 let (42,1 %).

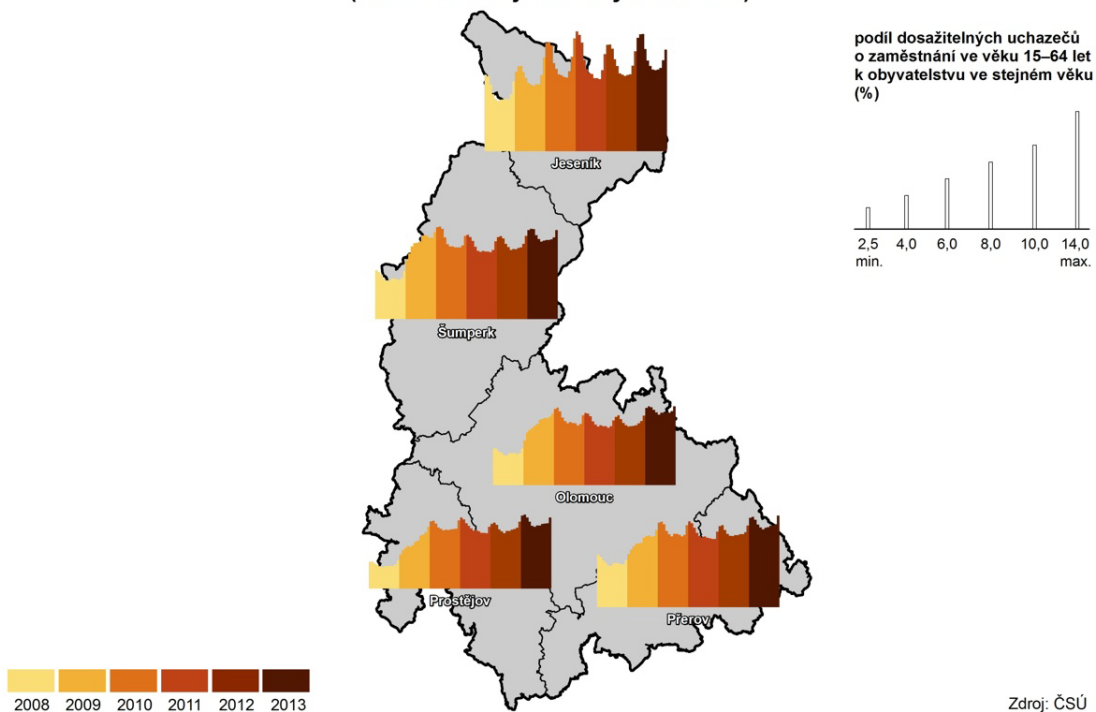
Zvýšil se také počet dlouhodobě nezaměstnaných. Zatímco v roce 2012 jich bylo 12,7 tis. osob, v roce 2013 jich bylo o 1,2 tis. více. Nárůst se týkal převážně mužů (nárůst o 1,1 tis. osob na 6,7 tis. mužů), počet dlouhodobě nezaměstnaných žen se téměř nezměnil (nárůst o 0,1 tis. osob na 7,2 tis. žen). Počet dlouhodobě nezaměstnaných se zvýšil ve všech věkových kategoriích kromě osob ve věku 30 až 39 let, kde došlo k poklesu o 0,5 tis. osob. Každý druhý dlouhodobě nezaměstnaný měl střední vzdělání bez maturity, s vysokoškolským vzděláním nepatřil nikdo mezi dlouhodobě nezaměstnané.



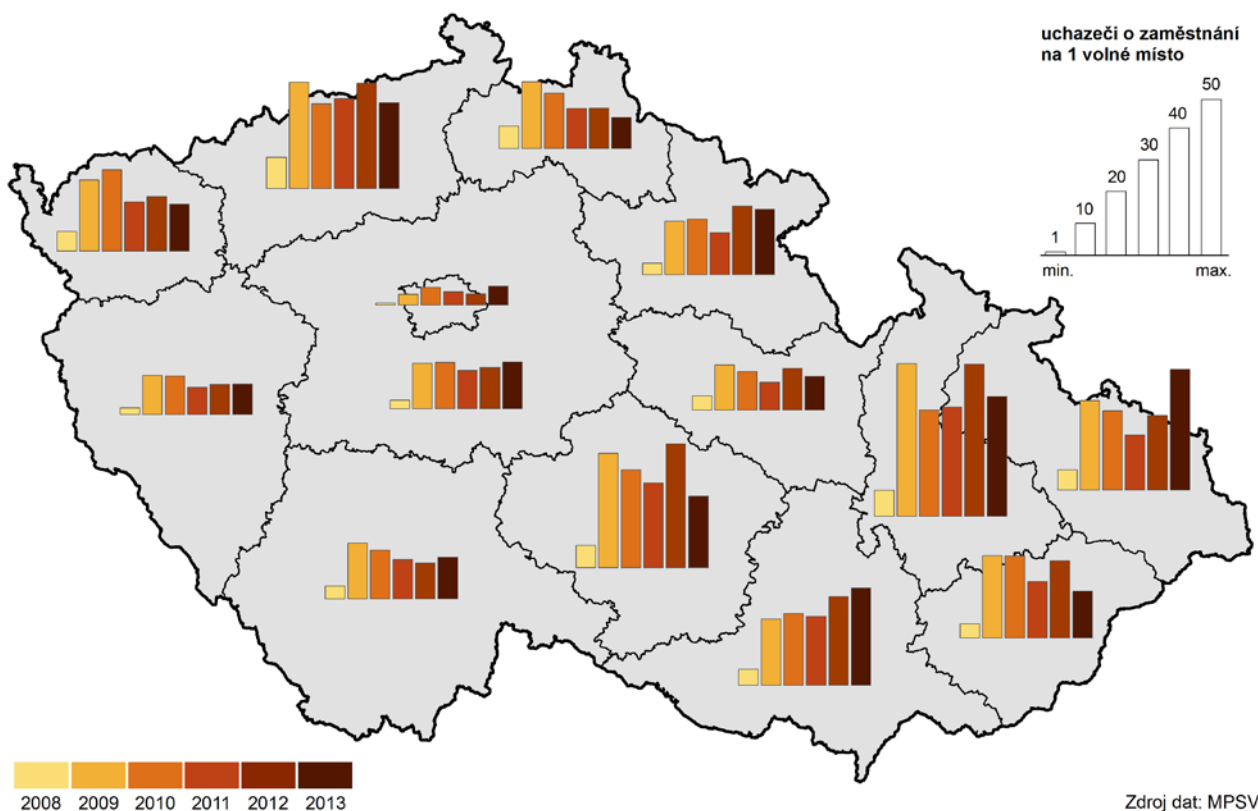
Nejvyšší nárůst obecné míry nezaměstnanosti mezi kraji...

Roční průměrná obecná míra nezaměstnanosti se zvýšila o 1,5 p. b. oproti předchozímu roku 2012. Tento nárůst byl opět nejvyšší mezi kraji republiky, u 6 krajů dokonce došlo k poklesu obecné míry nezaměstnanosti. U mužů se meziročně zvýšila o 2,1 p. b. na 8,9 %, což bylo nejvíc mezi kraji. V případě žen činil nárůst 0,7 p. b. (na 9,6 %).

Nezaměstnanost v okresech Olomouckého kraje v letech 2008 až 2013 (stav ke konci jednotlivých měsíců)



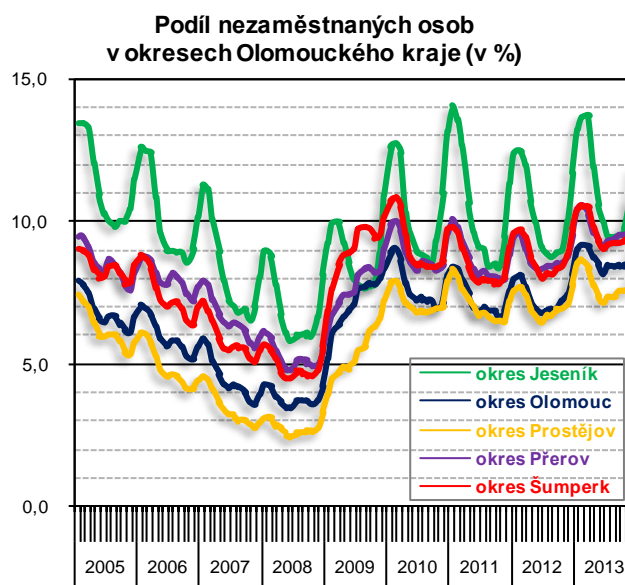
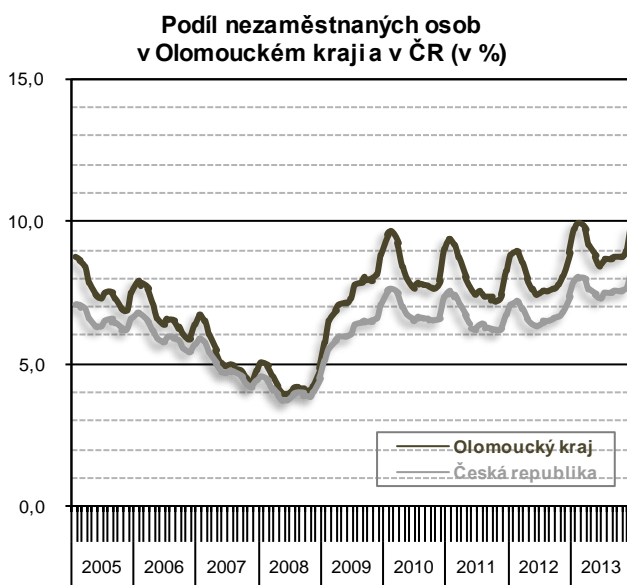
Uchazeči o zaměstnání na 1 volné pracovní místo v krajích v letech 2008 až 2013 (stav k 31. 12.)



Zdroj dat: MPSV

**Za posledních devět let
byl dosažen
nejvyšší podíl
nezaměstnaných...**

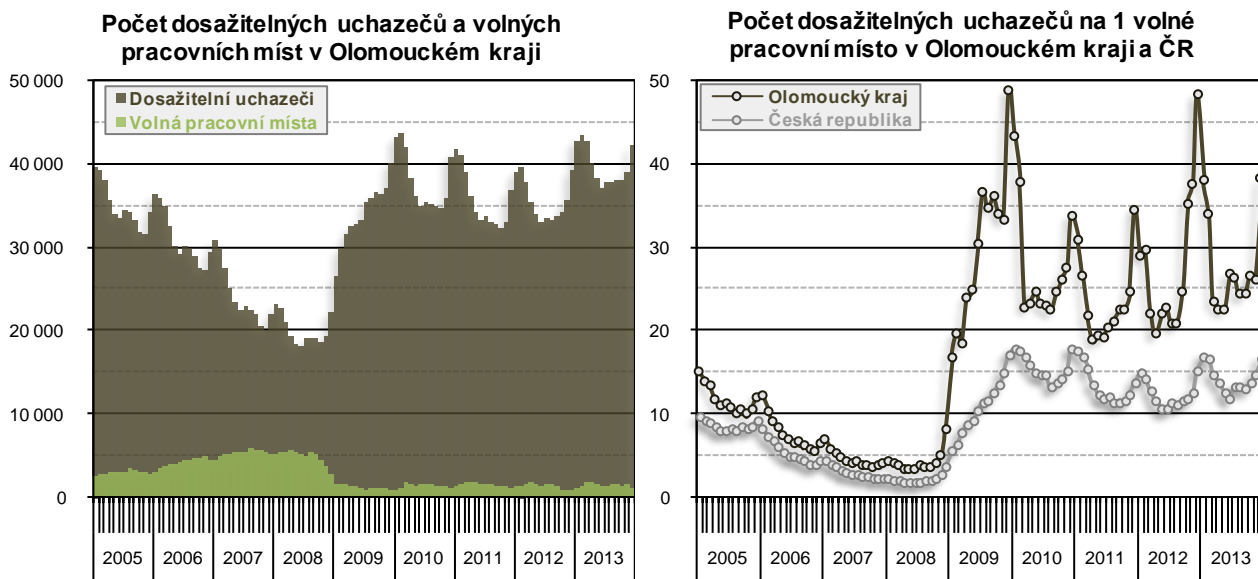
Podle výsledků Ministerstva práce a sociálních věcí ČR došlo také ke zvýšení u základních ukazatelů trhu práce. K 31. 12. 2013 dosáhl podíl nezaměstnaných osob hodnoty 9,79 %, tj. třetí nejvyšší hodnoty mezi kraji republiky. Je to zatím nejvyšší dosažená hodnota od roku 2005. Oproti stavu na konci roku 2012 je to nárůst o 0,9 p. b. Podíl nezaměstnaných mužů vzrostl na 10,27 % a žen na 9,29 %. Ke zvýšení nezaměstnanosti došlo ve všech okresech kraje. Nejvyšší podíl nezaměstnaných byl zaevidován v okrese Jeseník (11,88 %), ale meziročně se podíl v tomto okrese zvýšil nejméně, tj. o 0,19 p. b. Největší meziroční změnu měl okres Přerov (nárůst o 1,17 p. b.).



Meziroční nárůst počtu uchazečů o zaměstnání ve čtyřech z pěti okresů...

Úřady práce v Olomouckém kraji evidovaly k 31. 12. 2013 celkem 43,4 tis. neumístěných uchazečů o zaměstnání. Ve srovnání s koncem roku 2012 je to o 3 tis. osob více. K nárůstu počtu uchazečů došlo ve všech okresech kraje kromě okresu Jeseník, kde překvapivě došlo k mírnému poklesu (o 25 osob). Nejvyšší nárůst zaznamenal okres Olomouc, kde se počet uchazečů meziročně zvýšil o 11,5 %. Nejvyšší zastoupení žen mezi nezaměstnanými vykázal okres Prostějov (52,4 %). V ostatních okresech Olomouckého kraje podíly žen nedosáhly 50 %.

Z celkového počtu uchazečů bylo 3,2 tis. absolventů a mladistvých (7,4 %) a necelé 4 tisíce osob se zdravotním postižením (9,0 %). Na konci roku 2013 bylo na úřadech práce zaevidováno 42,1 tis. dosažitelných uchazečů, tj. osob, které mohly bezprostředně nastoupit do zaměstnání při nabídce vhodného pracovního místa. Ve srovnání se stejným obdobím roku 2012 je to o 3 tisíce osob více.



Nedostatek pracovních míst představoval hlavní brzdu trhu práce...

Úřady práce zprostředkovaly nabídku 1 003 volných pracovních míst (VPM). Ačkoliv se nabídka v meziročním srovnání rozšířila (o 294 místa), přesto na 1 volné pracovní místo připadalo 38,2 dosažitelných uchazečů. V mezikrajském srovnání je to druhá nejvyšší hodnota po Moravskoslezském kraji (38,4). Z celkového počtu volných pracovních míst jich 326 připadalo na absolventy a mladistvé a 181 pro osoby se zdravotním postižením. Poměrně rozdílná situace byla v jednotlivých okresech. V okrese Prostějov na 1 VPM připadalo 20,4 dosažitelných uchazečů a naopak v okrese Olomouc až 47,5. Celorepublikový průměr činil 16,6 dosažitelných uchazečů na 1 volné pracovní místo a meziročně vzrostl o 1,4 p. b.

Vysoký nárůst podílu dlouhodobě nezaměstnaných...

Každoročně se také zvyšuje podíl dlouhodobě nezaměstnaných osob, tj. osob, které jsou déle jak 12 měsíců evidované na úřadech práce. Zatímco v roce 2008 tento podíl činil 1,4 %, ke konci roku 2013 se tato hodnota zvýšila na 4,1 % (nárůst o 2,7 p. b.). Tento ukazatel řadí Olomoucký kraj na třetí místo v mezikrajském srovnání, vyšších hodnot dosáhly pouze kraje Moravskoslezský (4,9 %) a Ústecký (5,5 %).

Podíl dlouhodobě nezaměstnaných osob byl rozdílný i v jednotlivých okresech kraje. Nejhůře na tom byly okresy Přerov (4,9 %), Šumperk (4,6 %) a Jeseník (4,1 %). Dva zbývající okresy, tj. Olomouc (3,7 %) a Prostějov (3,6 %), se nacházely pod krajským průměrem.

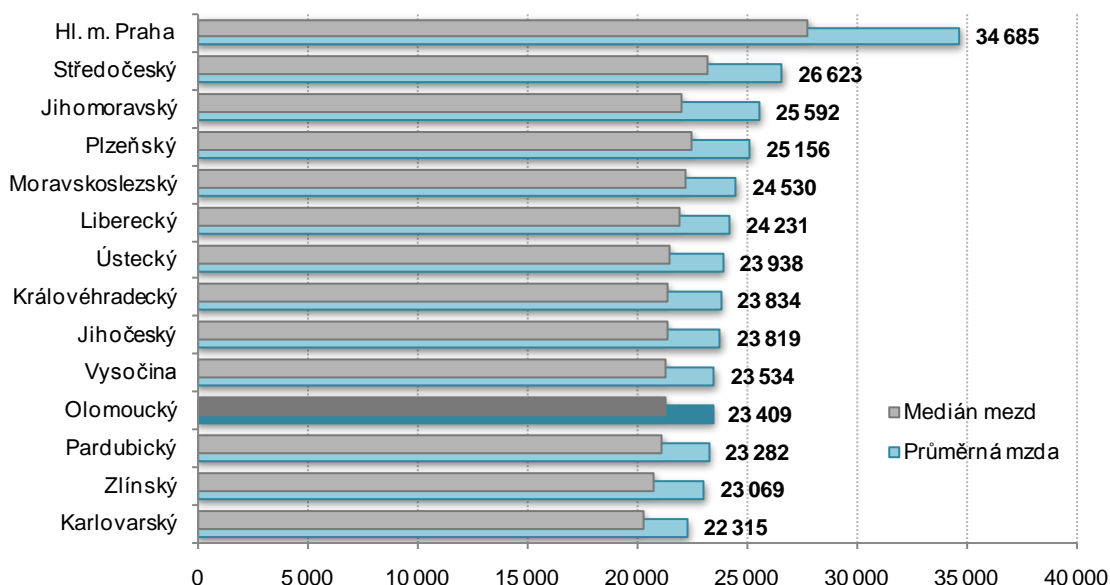
Nárok na podporu v nezaměstnanosti příslušel v celém kraji 8,3 tis. osob, tj. necelé pětina všech evidovaných uchazečů. Průměrná měsíční podpora v nezaměstnanosti činila 6 133 Kč, tj. o 367 Kč více než v předchozím roce. Průměrně nejnižší podporu (5 666 Kč) pobírali neumístění uchazeči o zaměstnání zaevidovaní na úřadech práce v okrese Prostějov. Naopak evidovaní uchazeči v okrese Jeseník na tom byli mezi okresy kraje nejlépe a pobírali 6 395 Kč.

I přes mírný nárůst mezd se Olomoucký kraj dlouhodobě drží na posledních místech...

Podle výsledků Ministerstva práce a sociálních věcí České republiky a jejich informačního systému o průměrném výdělku došlo k meziročnímu nárůstu u všech krajů kromě Hl. m. Prahy. I přesto jsou rozevřeny nůžky mezi kraji republiky a Prahou. Rozdíl mezi průměrnou mzdou vyplacenou v Olomouckém kraji a Hl. m. Praze činil v roce 2013 v průměru 11 276 Kč. V našem kraji byl meziroční nárůst mezd druhý nejvyšší (o 2,1 %), přesto byly v kraji vyplaceny čtvrté nejnižší mzdy mezi kraji, a to v průměru ve výši 23 409 Kč.

Muži pobírali v průměru o 4 628 Kč více než ženy. V roce 2013 průměrně muži vydělávali 25 467 Kč a v republikovém srovnání to byla třetí nejnižší mzda (po kraji Karlovarském a Pardubickém). Ženy na tom byly ve srovnání s ostatními ženami v jiných krajích o něco lépe. Průměrná mzda žen v Olomouckém kraji ve výši 20 839 Kč byla 8. nejvyšší mezi kraji.

Průměrná hrubá měsíční mzda a medián mezd podle krajů ČR (v Kč)



Věrohodnějším ukazatelem mzdové úrovně je medián neboli střední hodnota. Medián hrubé měsíční mzdy zaměstnanců v kraji činil v uplynulém roce 21 285 Kč. V případě mužů dosáhl mzdový medián hladiny 22 707 Kč, v případě žen 19 253 Kč. Pořadí v mezikrajském srovnání zůstalo stejné jako u průměrné mzdy. Rozdíl mediánu mzdy v kraji Hl. m. Praha a v Olomouckém činil podstatně méně než v případě průměrné mzdy a to 6 518 Kč.

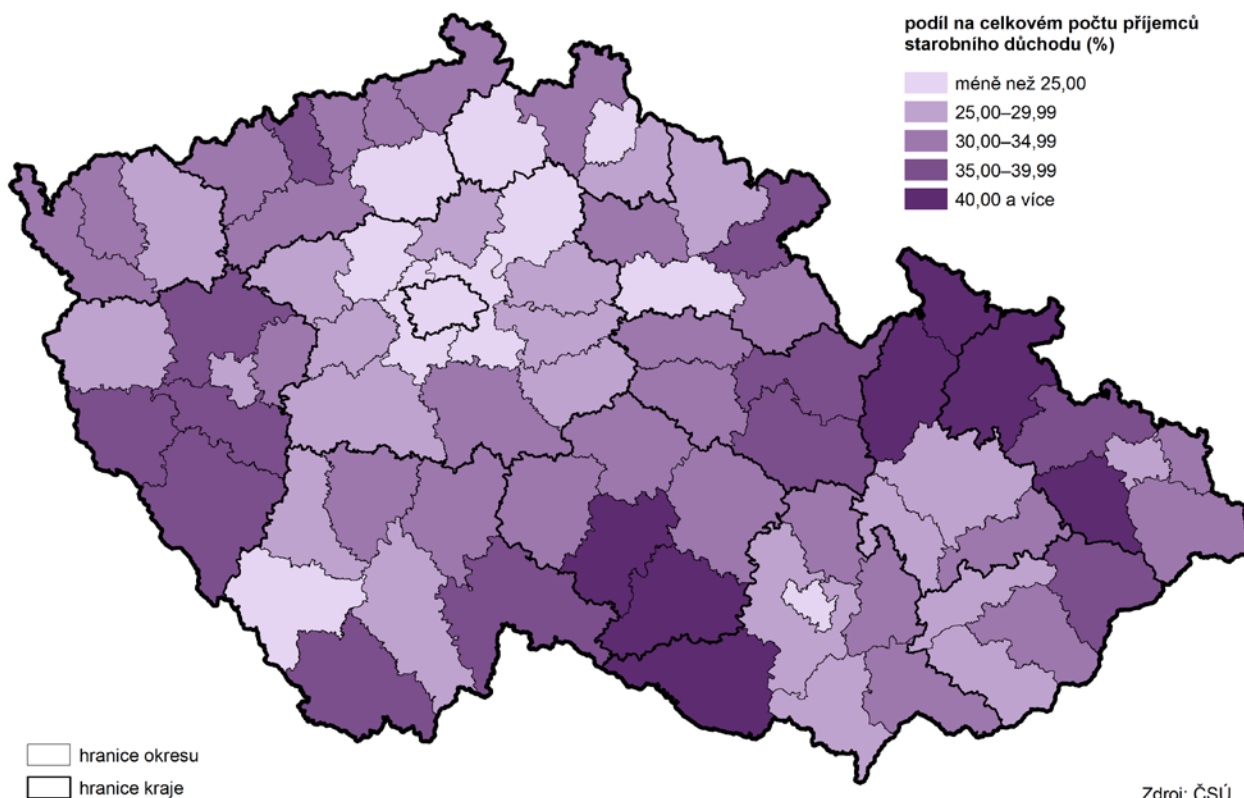
Příjemci důchodů v Olomouckém kraji jsou na tom dlouhodobě nejhůř...

Podle výsledků České správy sociálního zabezpečení pobírali příjemci důchodů v Olomouckém kraji nejnižší důchody ve srovnání s ostatními kraji republiky. Tento stav dlouhodobě přetrvává a nejnižší důchody v mezikrajském srovnání jsou evidovány od roku 2008. Jedná se o průměrnou výši celkových důchodů a důchodů starobních.

Ze všech příjemců důchodů ženy tvořily 60,6 %...

Z celkového počtu příjemců důchodů (174,5 tis. osob) tvořily ženy 60,6 % (105,8 tis.). Podíl žen se postupně snižuje, v prosinci 2012 činil 60,7 %, rok předtím 60,8 %. Pětinu všech příjemců důchodů tvořily ženy, které pobíraly vdovský důchod (20,5 %). Meziročně se jejich podíl mírně snížil.

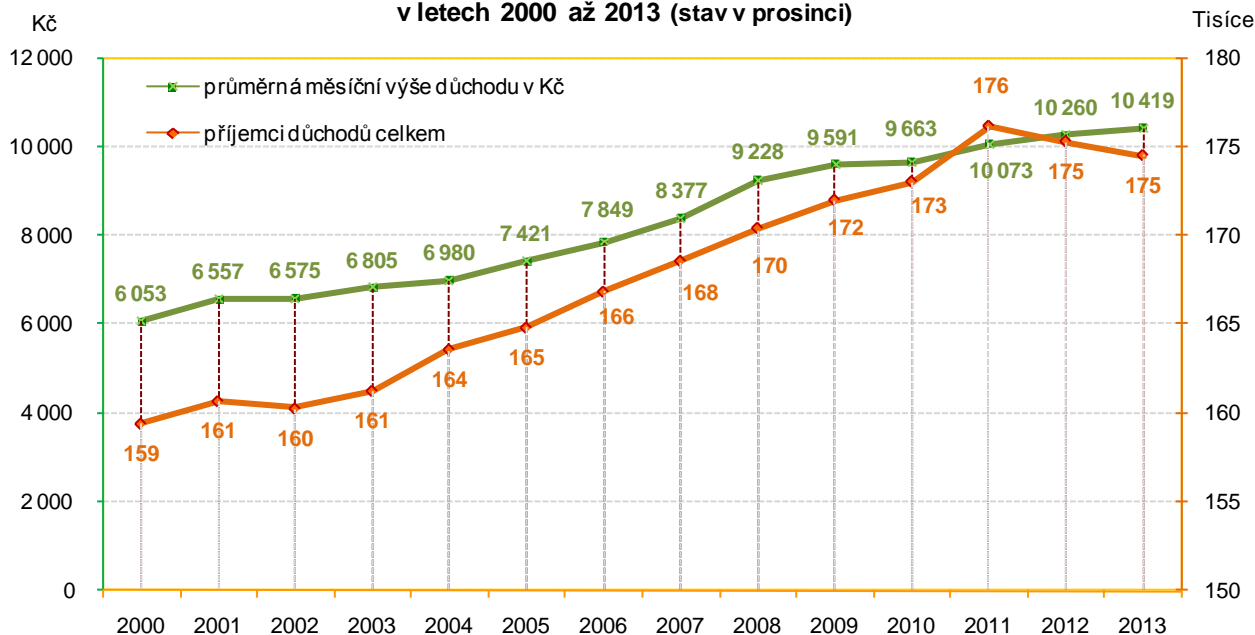
Příjemci předčasného starobního důchodu v okresech v prosinci 2013



Starobní důchod pobíralo 106,7 tis. osob, tj. 16,8 % krajské populace...

V meziročním srovnání se celkový počet příjemců důchodů minimálně snížil (o 0,4 %), a to jak u mužů (0,1 %) tak i u žen (0,7 %). Snížil se také počet příjemců starobních důchodů o 0,2 %, tj. nejpočetnější skupiny příjemců. K opačné situaci, k nárůstu, došlo u počtu příjemců invalidních důchodů prvního (o 1,3 %) a druhého stupně (1,6 %) a u příjemců vdoveckých důchodů (0,9 %). Podíl příjemců vyplácených vdoveckých důchodů činil 3,5 % z celkového počtu příjemců.

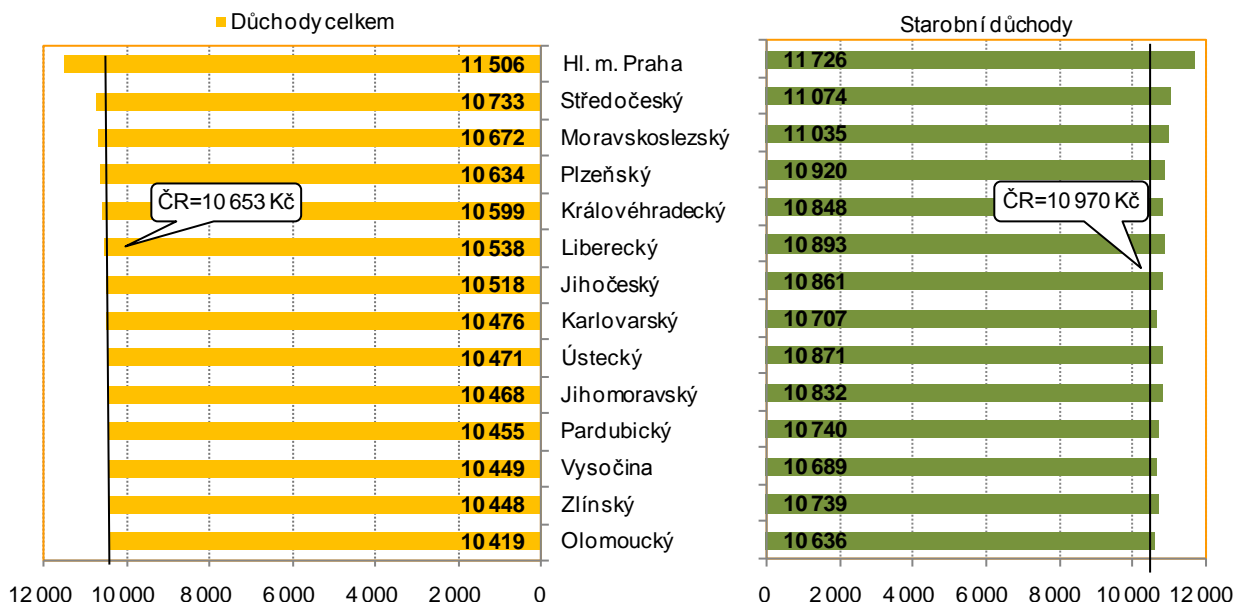
Příjemci důchodů a průměrná výše důchodu v Olomouckém kraji v letech 2000 až 2013 (stav v prosinci)



Téměř třetina ze starobních důchodců pobírá zkrácený předčasný důchod...

Starobní důchod pobíralo v kraji 106,7 tis. osob (61,2 % z celkového počtu příjemců), z toho 33,4 tis. (31,3 % ze starobních důchodů) osob zvolilo předčasný odchod do důchodu. V meziročním srovnání se zvýšil počet osob, které se rozhodly pro dřívější odchod do penze.

Průměrná měsíční výše důchodu a starobního důchodu podle krajů (stav v prosinci 2013)



Muži v penzi jsou na tom lépe než jejich protějšky...

Na konci roku 2012 pobíralo předčasně krácený důchod přes 32,4 tisíc osob, tj. o 1 tis. méně než na konci roku 2013. Meziroční nárůst se týkal pouze osob odcházejících předčasně do starobního důchodu trvale kráceného. Počet osob, kterým vznikl nárok na dočasně krácený předčasný starobní důchod, se snížil (ze 153 osob v prosinci 2012 na 141 osob v prosinci 2013). V Olomouckém kraji činila průměrná měsíční výše důchodu 10 419 Kč, přitom průměrný penzista (11 047 Kč) měl v peněžence o tisíc korun více než průměrná penzistka (10 010 Kč). Nejvyšší dávky byly vyplaceny příjemcům vdoveckých důchodů včetně kombinovaných a to ve výši 12 520 Kč. Vdovy na tom byly opět o zhruba tisíc korun hůře a v průměru pobíraly 11 405 Kč. Starobní důchodce v průměru pobíral 10 636 Kč.

Nejnižší důchody v republice...

V mezikrajském srovnání se Olomoucký kraj umístil na posledním místě ve výši průměrných vyplacených důchodů celkem i důchodů starobních. Nejlépe jsou na tom penzisti v kraji Hlavní město Praha, kde starobní důchodci pobírali v průměru o 1 090 Kč více než v Olomouckém kraji.

Výdaje na dávky státní sociální podpory na 1 obyvatele dosáhly částky 3 503 Kč...

Podle České správy sociálního pojištění činily v roce 2013 výdaje na dávky sociálního pojištění celkem 953 mil. Kč a ve srovnání s předchozím rokem to bylo více o 53 miliony. Největší položku ve výdajích na dávky nemocenského pojištění tvořily nemocenské dávky (66,7 %). V roce 2013 přesáhly výdaje na nemocenské dávky 635 milionů korun a ve srovnání s rokem 2012 došlo k navýšení (o 7,5 %). Výdaje na tyto dávky jsou vlivem změn v legislativě od roku 2008 snižovány a současný stav je poloviční úsporou ve srovnání s rokem 2008, kdy výdaje na nemocenské pojištění dosahovaly 1,345 miliardy korun.

Právě u výdajů na nemocenské dávky došlo během let 2008–2013 k nejvýraznějším změnám.

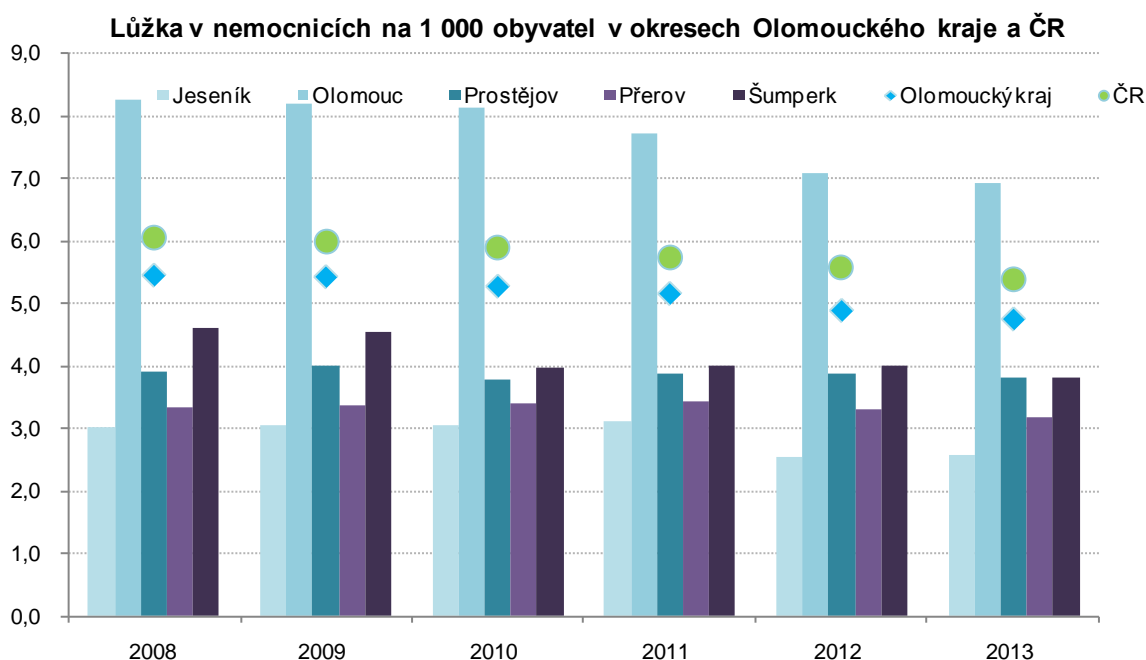
Zdravotní péči poskytovalo pacientům v Olomouckém kraji celkem 2 911 lékařů, z toho převážná většina z nich pracovala v nestátních zařízeních (74,8 %). Na 1 000 obyvatel Olomouckého kraje připadalo 4,6 lékařů. Tento výsledek je pátý nejvyšší mezi kraji republiky. Nejvíce lékařů na 1 000 obyvatel připadalo v Hlavním městě Praze (7,8), nejméně ve Středočeském kraji (3,2). Z okresního pohledu na tom byli nejlépe obyvatelé spadající pod okres Olomouc, kde na 1 000

obyvatel připadalo 6,6 lékařů. V ostatních okresech kraje to bylo kolem 3 lékařů na 1 000 obyvatel. Když se na to podíváme z druhé strany, tj. z pohledu lékaře, tak nejvíce obyvatel v péči lékaře bylo v okresech Šumperk a Jeseník. Tady na jednoho lékaře připadalo 319 resp. 305 obyvatel. Opačná situace byla v okrese Olomouc, kde na jednoho lékaře připadalo 153 obyvatel.

Průměrná ošetrovací doba se neustále zkracuje...

V Olomouckém kraji v roce 2013 působilo 9 nemocnic, které nabízely celkem 3 019 lůžek pro pacienty. Meziročně je to pokles o 93 lůžek. Ke snížení počtu lůžek došlo ve všech okresech kraje kromě okresu Jeseník. V tomto okrese také připadá nejméně lůžek na tisíc obyvatel (2,6). Pro srovnání krajský průměr činil 4,7 lůžek na 1 000 obyvatel.

V průběhu roku 2013 bylo ošetřeno přes 128 tisíc pacientů. Nejvíce zrealizovaných hospitalizací v přepočtu na 10 000 obyvatel připadalo v okrese Olomouc (2 815) a nejméně v okrese Přerov (1 255). Průměrná délka pobytu pacienta na nemocničním lůžku se neustále zkracuje již od roku 1994 a v roce 2013 dosáhla 5,9 dnů.



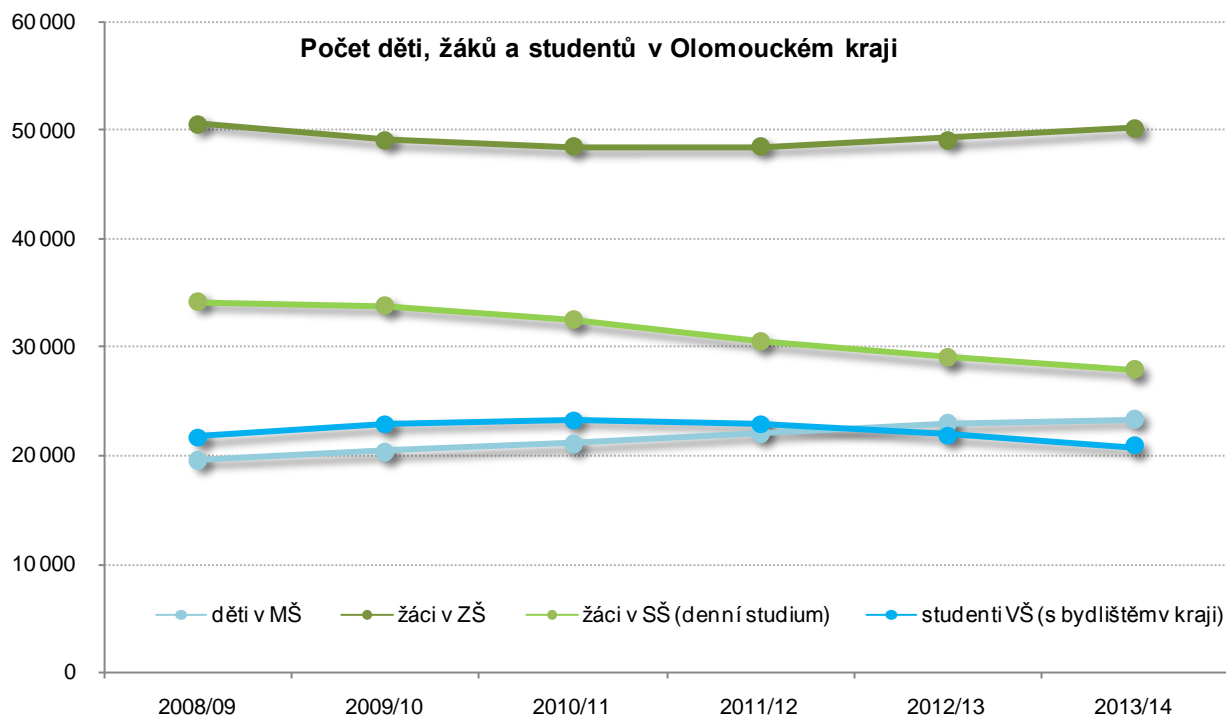
Počet dětí v mateřských školách nejvyšší za posledních 17 let...

Podle údajů Ministerstva školství, mládeže a tělovýchovy ČR došlo k nárůstu počtu dětí v mateřských školách. Na konci září 2013 bylo zapsáno v mateřských školách přes 23 tisíc dětí. Je to nejvyšší hodnota od roku 1997. K nárůstu počtu dětí došlo ve všech krajích a dosažené hodnoty byly maximální ve všech krajích s výjimkou Karlovarského a Moravskoslezského kraje, které svého maxima dosáhly ve školním roce 1996/97. Ve školkách Olomouckého kraje na 1 třídu připadalo v průměru 23,34 dětí.

Základní školy (299) navštěvovalo přes 50 tisíc žáků. Počet žáků se již čtvrtým rokem zvyšuje také, ale ve srovnání s koncem 90. let jsou to počty nízké (max. v roce 1996/97 bylo přes 73 tis. žáků). Počet žáků připadajících na 1 třídu v průměru činil 19,1 osob.

...také počet žáků základních škol se zvýšil.

V kraji bylo pro středoškolské vzdělávání zřízeno 97 škol včetně konzervatoří. V denním studiu tyto školy navštěvovalo celkem 27,9 tis. žáků. Gymnazisté tvořili 30,4 % středoškoláků. Ve srovnání s předchozím rokem je to pokles o více než 1 tisíc žáků (3,8 %). K poklesu počtu žáků středních škol došlo ve všech krajích republiky.



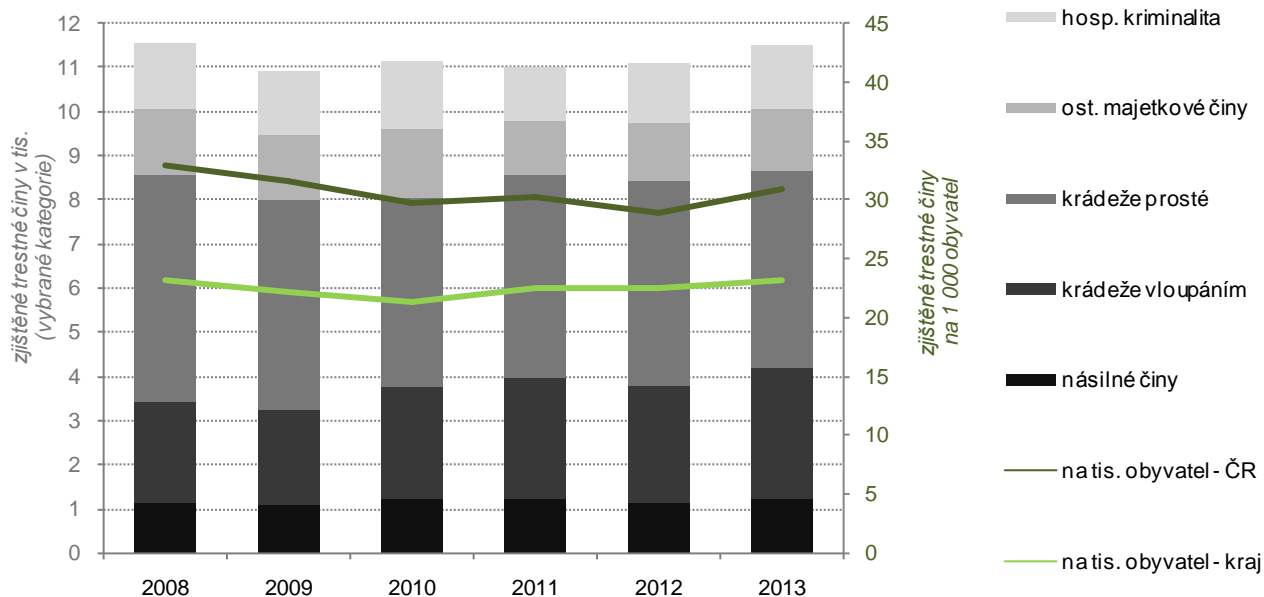
Na 8 vyšších odborných školách studovalo 1,1 tis. studentů denního studia. Meziročně je to snížení o 5,1 %. Pokles počtu studentů vyšších odborných škol byl zaznamenán v 10 ze 14 krajů ČR.

Ubývá vysokoškoláků bydlících v kraji...

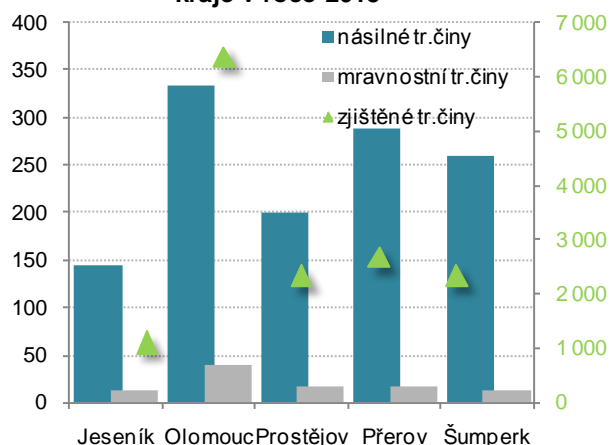
Třetím rokem se snižuje počet vysokoškoláků s českým občanstvím trvale bydlících v kraji. Zatímco v roce 2010 jich studovalo přes 23 tisíc, na konci roku 2013 to bylo necelých 21 tis. studentů. Počty studentů se meziročně snížily ve všech krajích republiky. Ubylo také studentů státního občanství ČR s místem výuky v kraji. Meziročně je to pokles o 2,4 %.

Podíl studentů vysokých škol státního občanství ČR v prezenčním studiu se každoročně zvyšuje a na konci roku 2013 činil 74,8 %.

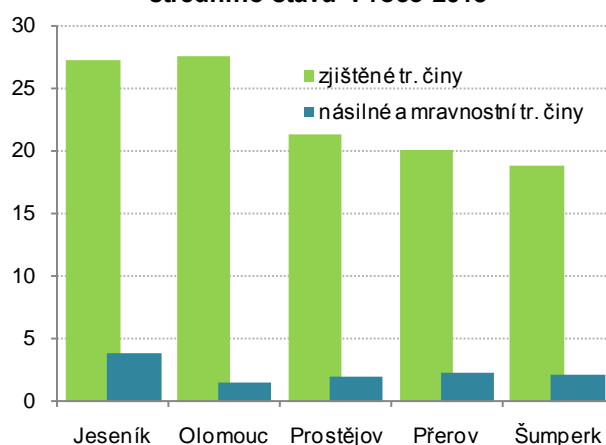
Zjištěné trestné činy v Olomouckém kraji a ČR



Trestné činy v okresech Olomouckého kraje v roce 2013



Trestné činy na 1 000 obyvatel středního stavu v roce 2013



V roce 2013 bylo na území Olomouckého kraje zjištěno 14,8 tis. trestných činů. V relativním vyjádření to bylo 23,2 zjištěných trestných činů na 1 000 obyvatel. V porovnání s Českou republikou je kriminalita v Olomouckém kraji dlouhodobě nižší, v roce 2013 byla v mezikrajském srovnání pátá nejnižší. Jak je vidět z grafu nejvíce trestných činů bylo spácháno v okrese Olomouc (27,5) a hned potom v okrese Jeseník (27,2). Naopak v okrese Šumperk to bylo 18,9. Tři ze čtyř zjištěných trestných činů byly klasifikovány jako kriminalita obecná a každý desátý jako kriminalita hospodářská.

Nejnižší počet usmrcených při dopravních nehodách za posledních 18 let...

V průběhu roku 2013 bylo nahlášeno Policii ČR 4,4 tis. dopravních nehod, tj. nepatrně více než v roce 2012 (o 26). V přepočtu na 1 000 obyvatel středního stavu se jejich počet meziročně zvýšil na 7,0 nehod. Počet dopravních nehod, u kterých došlo ke zranění, byl téměř stejný jako v předchozím roce a činil 1 294. Pozitivní výsledek byl zaznamenán u dopravních nehod s následkem smrti, kde o život přišlo 27 osob a byl to nejnižší výsledek od roku 1996.