

1. DEMOGRAFICKÝ VÝVOJ

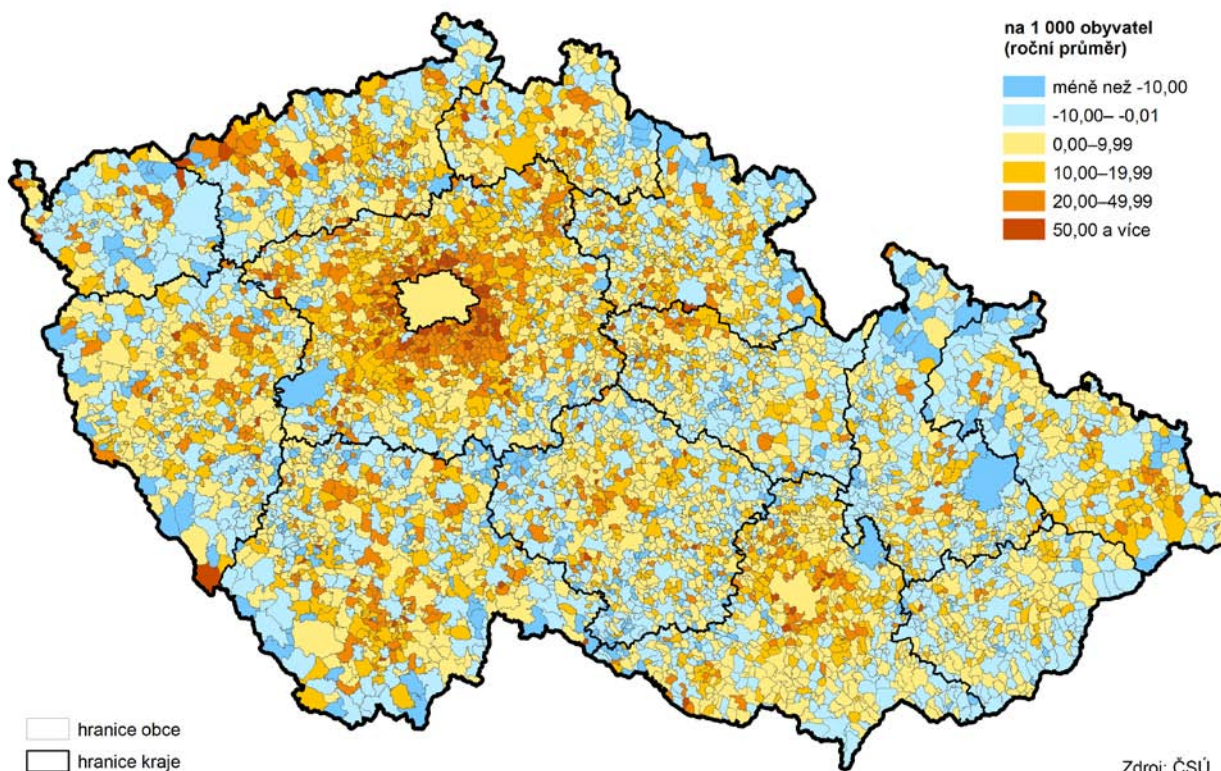
Počet obyvatel kraje poklesl...

Rok 2013 představoval další pokles počtu obyvatel Olomouckého kraje. Na konci roku žilo v kraji celkem 636 356 osob s trvalým bydlištěm, tj. o 1 253 osob méně než na začátku roku. Podle počtu obyvatel se Olomoucký kraj stal až sedmým největším krajem, neboť byl v mezikrajském srovnání předstížen krajem Jihočeským. Počet obyvatel kraje tvořil 6,1 % z celkového počtu obyvatel republiky. V kraji žilo více žen (325 338) než mužů (311 018), na 100 mužů připadalo 104,6 žen.

Každý šestý obyvatel kraje bydlí v krajském městě...

Počtem obyvatel na 1 km² se krajská hodnota (120,8) přibližovala republikovému průměru (133,3). Rozdíly v osídlení, způsobené přírodními podmínkami a historickým vývojem v severních částech kraje, poznamenaly okres Jeseník jednou z nejnižších hodnot tohoto ukazatele mezi okresy (pouze 55,5 osob na 1 km²). Naproti tomu jižní okresy mají vysokou hustotu osídlení, nejvyšší pak okres Přerov (156,3). Také podíl obyvatel žijících v 30 městech kraje sice zahrnuje více než polovinu obyvatel (56,4 %), ale je nižší než republikový (69,4 %). Krajské město Olomouc zaznamenalo v roce 2013 mírný nárůst počtu trvale bydlících, nicméně už třetím rokem má podle statistických bilancí pod 100 tisíc obyvatel (99 489 k 31. 12. 2013).

Přírůstek obyvatel v obcích v letech 2008 až 2013



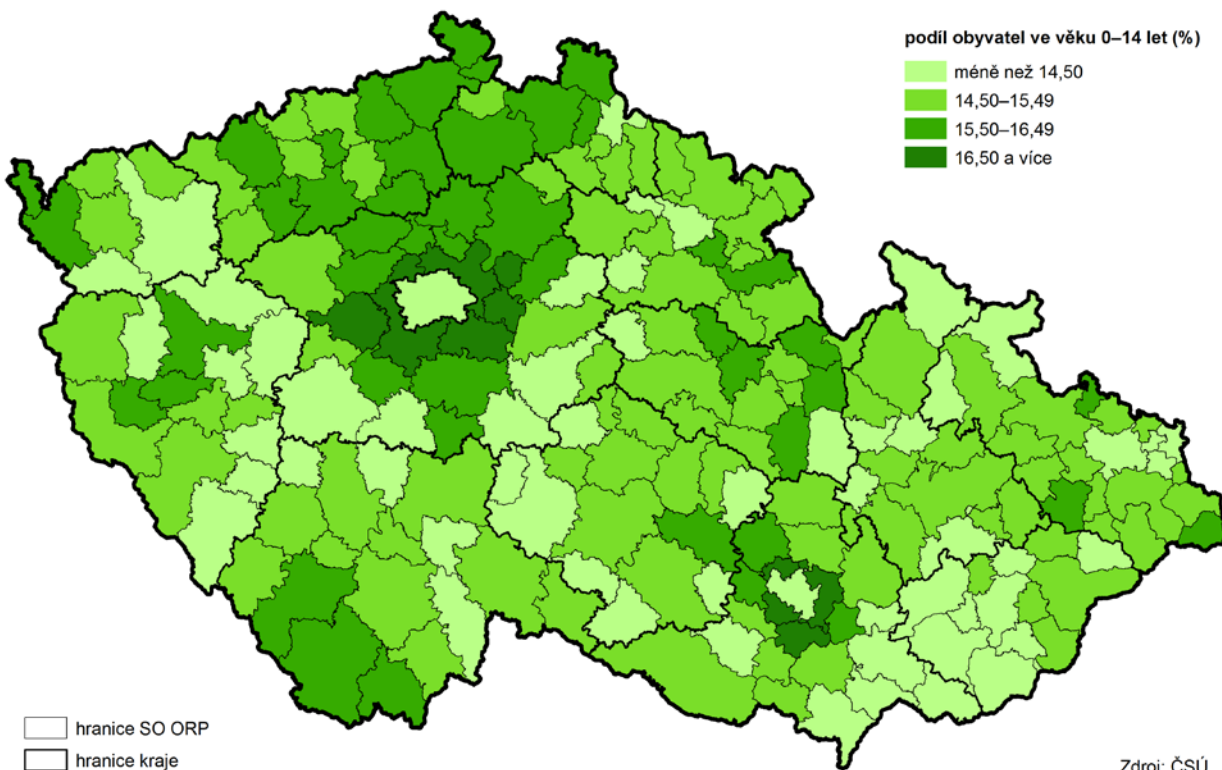
Krajská populace stárne, mění se zastoupení v základních věkových skupinách...

V souladu s celorepublikovým demografickým vývojem také data za Olomoucký kraj i v roce 2013 ukazovala pokračující trend stárnutí populace. Hodnota průměrného věku vzrostla na 41,7 roku, u mužů překročila 40,2 let a u žen dosáhla 43,2 let. Ještě před deseti lety byly tyto hodnoty zhruba o 2,5 roku nižší. Hodnoty průměrného věku odráží věkovou strukturu obyvatelstva. I když počet narozených dětí zůstává poslední tři roky na stejné úrovni (6,3 tis. dětí), přibýlo v kraji osob mladších 15 let. Nárůst počtu i podílu dětské složky v populaci kraje byl způsobem přesunem nízkého počtu 15letých narozených v roce 1998 (5,6 tis. osob) do produktivní složky obyvatel. Na konci roku 2013 tak v kraji žilo 94 054 dětí ve věku do 15 let a jejich podíl činil 14,8 % z celkového počtu obyvatel.

Výrazný pokles zaznamenal počet i podíl obyvatel v produktivním věku mezi

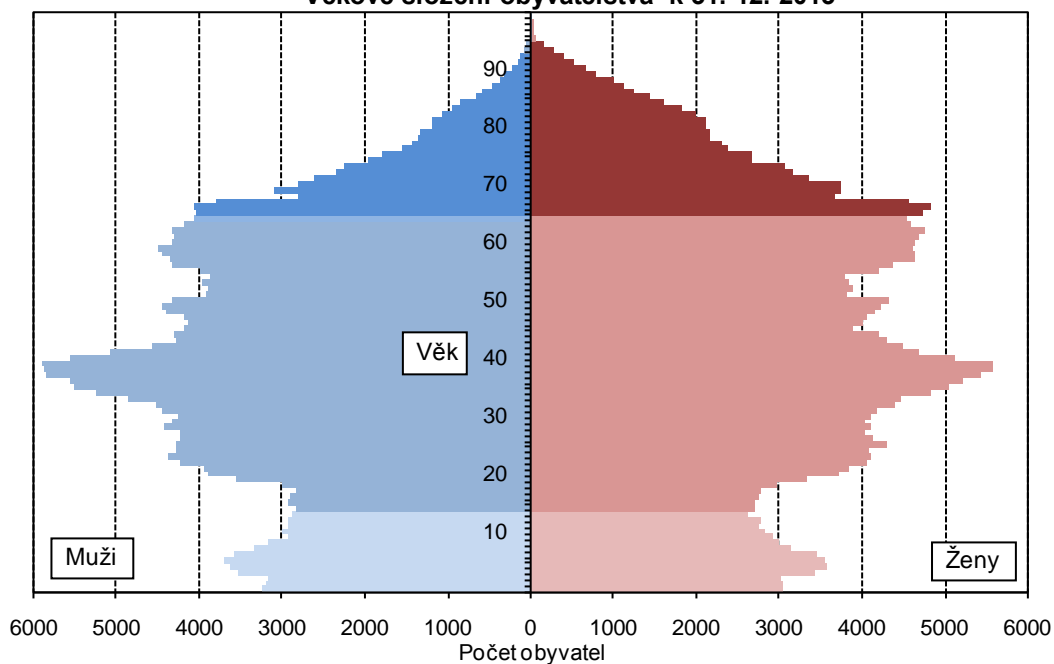
15 a 64 roky, kterých meziročně ubylo 5,4 tis. V uvedeném věku žilo v kraji 429 863 osob. Jejich podíl pak činil 67,6 % z celkového počtu obyvatel. Jedním z důvodů poklesu počtu osob v produktivní kategorii byl i přesun početně silné generace narozených v roce 1948 do starší kategorie nad 65 let věku (8,8 tis. osob), který nebyl plně nahrazen narozenými o padesát let později.

Děti ve správních obvodech obcí s rozšířenou působností k 31. 12. 2013



V krajské populaci bychom na konci roku 2013 našli 112 439 obyvatel starších 65 let. Jejich podíl dosáhl 17,7 %, oproti počtu před deseti lety byl zjištěn nárůst o 24,0 tis. osob.

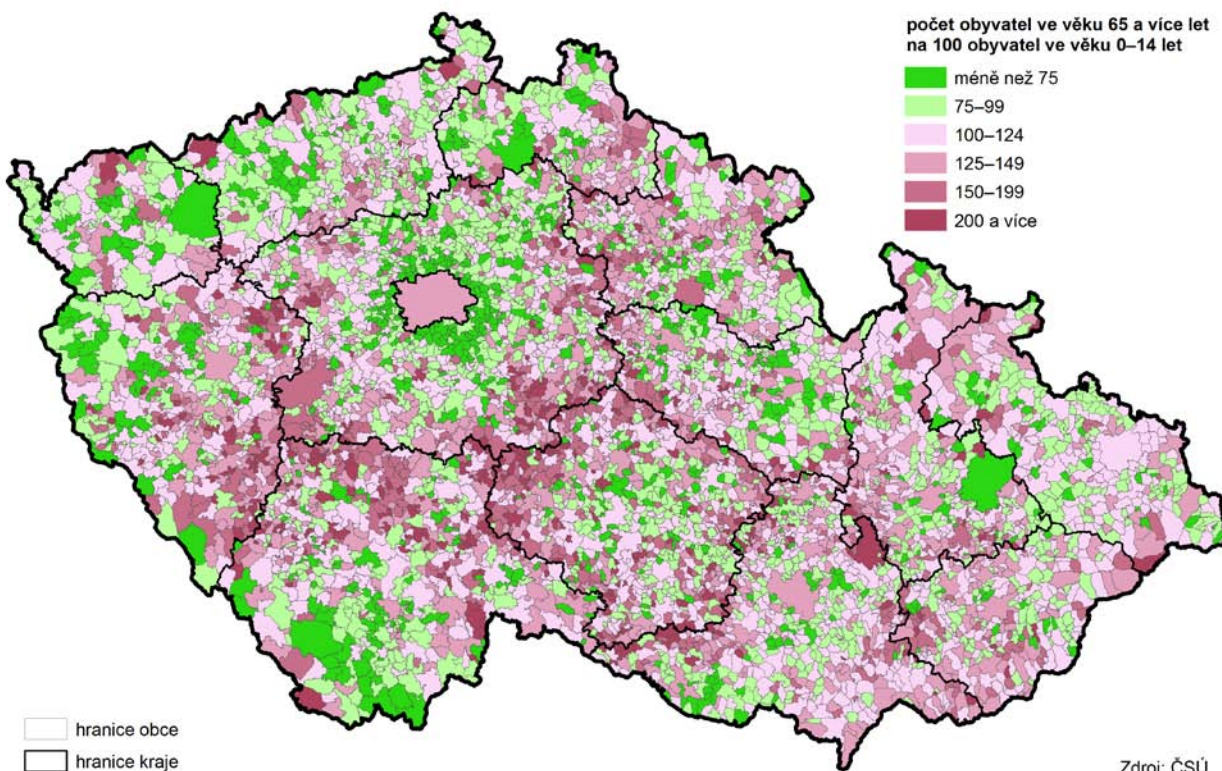
Věkové složení obyvatelstva k 31. 12. 2013



Hodnoty indexu stáří i indexu ekonomického zatížení se opět zvýšily...

Počet seniorů byl už od roku 2006 vyšší než počet dětí. Podle indexu stáří k 31. 12. 2013 připadalo na 100 dětí ve věku 0 až 14 let 120 osob starších 65 let. Vyšší počet žen v nejstarších věkových kategoriích významně ovlivňuje ukazatel indexu stáří podle pohlaví. Zatímco mužů nad 65 let věku je stále méně než počet chlapců do 15 let věku (95 seniorů na 100 chlapců), počet seniorek je daleko vyšší než počet děvčat (na 100 dívek ve věku 0 až 14 let připadá 145 žen starších 65 let). Také další vypočtený ukazatel index ekonomického zatížení ukazuje negativní demografický vývoj. Na konci roku 2013 připadalo na 100 obyvatel v produktivním věku 48 „závislých“ osob v předproduktivním nebo poproduktivním věku. Před deseti lety to bylo 41 osob.

Index stáří v obcích k 31. 12. 2013



Narozené děti se budou dožívat vyššího věku...

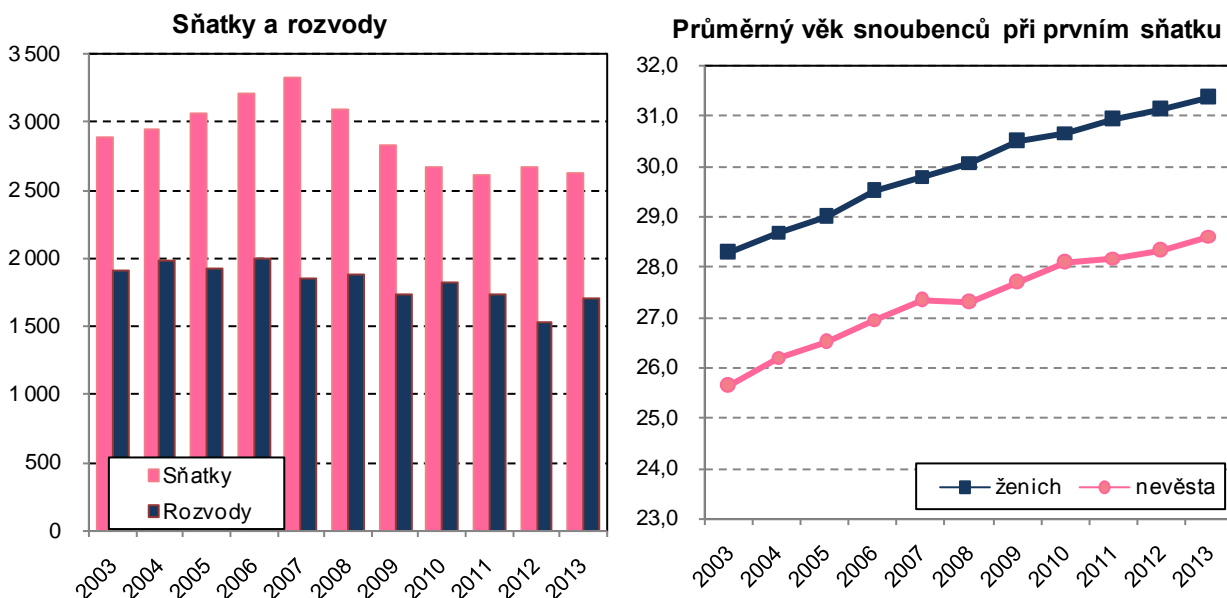
Dlouhodobý každoroční rostoucí trend ukazatele naděje dožití pokračoval i ve sledovaném období. Podle tohoto ukazatele mají chlapci narození v roce 2012 nebo 2013 předpoklad, že se dožijí 74,4 let věku a narozená děvčata dokonce 81,1 roku. Během posledních deseti let se naděje dožití při narození zvýšila o 2,3 roků. Růst naděje dožití se projevuje i v jednotlivých věkových kategoriích. Muž, který dosáhl v letech 2012 nebo 2013 věku 65 let, má naději dožít dalších 15,5 roků a žena dalších 19,3 roků.

Zatímco počty sňatků zůstávají nadále velmi nízké,...

Po mírném nárůstu počtu sňatků v roce 2012 oproti historickému minimu dosaženému v roce 2011 (2 605 svateb), nastal v roce 2013 opět pokles jejich počtu. Manželství v loňském roce uzavřelo celkem 2 632 párů. Bylo to o 37 svateb méně než v předchozím roce. V relativním vyjádření to bylo v kraji 4,1 sňatků na 1 000 obyvatel. Tato průměrná hodnota se neliší od hodnoty za celou republiku. V meziokresním srovnání zaznamenal výrazný pokles počtu sňatků okres Jeseník, kde bylo evidováno pouhých 124 sňatků (o 23,0 % méně než v roce 2012). Méně sňatků bylo uzavřeno také v okrese Olomouc. Naproti tomu v ostatních okresech se počet sňatků zvýšil.

Z hlediska rodinného stavu nastala v roce 2013 náhodná shoda. Do manželství vstoupil stejný počet svobodných ženichů i nevěst (2 042). Pouze necelá čtvrtina ženichů i nevěst (22,4 %) uzavřela další manželství. Svateb, kdy byli oba snoubenci svobodní, proběhlo 1 817.

I v roce 2013 se projevilo odkládání sňatků do pozdějšího věku. Ukázal to nárůst průměrného věku nevěst i ženichů. První sňatek v průměru uzavíral ženich ve věku 31,3 roku a nevěsta ve věku 28,6 roku. Ještě v roce 2003 byly tyto hodnoty o 3 roky nižší. Zvýšení průměrného věku se projevilo i v pořadí druhých a vyšších sňatků. Průměrný věk rozvedeného nebo ovdovělého ženicha dosáhl 47,3 roku (nárůst o 5 roků oproti 2003) a u rozvedené či ovdovělé nevěsty to bylo 42,9 let (nárůst o 4,3 roky oproti 2003). Nejvíce ženichů bylo ve věkové skupině mezi 30 a 34 roky (771) a nejvíce nevěst mezi 25 a 29 roky (997). Jiné státní občanství než české mělo 124 ženichů a 75 nevěst.



...počty rozvodů vzrostly.

Oproti poklesu počtu sňatků počet rozvodů v kraji meziročně vzrostl. Bylo rozvedeno 1 713 manželství, což bylo o 187 více než v roce 2012. Zatímco pouze v okrese Olomouc poklesl počet rozvodů o 5, ostatní okresy zaznamenaly vyšší počet ukončených manželství rozvodem. V okrese Prostějov bylo dokonce rozvedeno o téměř 40 % manželství více než před rokem (o 87 více, tj. 307 manželství). V průměru bylo na 1 000 obyvatel středního stavu rozvedeno 2,7 manželství, což je shodná hodnota s republikovým průměrem.

V roce 2013 zažilo první rozvod 1 388 mužů a 1 398 žen. Necelá pětina rozvodů byla pro jednotlivé účastníky rozvodem druhým nebo vyšším v pořadí (19,0 % mužů a 18,4 % žen). Průměrný věk mužů při rozvodu činil 43,7 let a u žen 40,8 roků. I v kraji dochází stále častěji k rozvodům dvojic, které spolu strávily více let. V roce 2013 téměř polovinu rozvodů (48,4 %) tvořila manželství, která trvala 15 a více let. Tím dochází ke snižování podílu manželství, která v době rozvodu pečovala o nezletilé děti. V roce 2013 bylo rozvedeno 997 (58,2 %) manželství s nezletilými dětmi, přičemž nejčastěji se jednalo o jedno nezletilé dítě (56,3 %) nebo dvě děti (37,3 %).

Počty narozených stagnují při současném zvyšování věku matek a růstu podílu dětí narozených mimo manželství...

V roce 2013 se narodilo maminkám z Olomouckého kraje celkem 6 338 dětí. Z tohoto počtu bylo živě narozených 6 322 dětí. Meziroční nárůst byl naprosto minimální, narodilo se pouze o 19 dětí více než v roce 2012. Více dětí přišlo na svět v okresech Olomouc (o 65 více) a Šumperk (o 19 více), ostatní okresy zaznamenaly pokles živě narozených dětí. V relativním vyjádření se v kraji narodilo na 1 000 obyvatel 9,9 dětí. Republikový průměr (10,2 živě narozených na 1 000 obyvatel středního stavu) byl překročen pouze na Olomoucku (10,9) a relativně nejméně dětí se narodilo na Jesenícku (8,8).

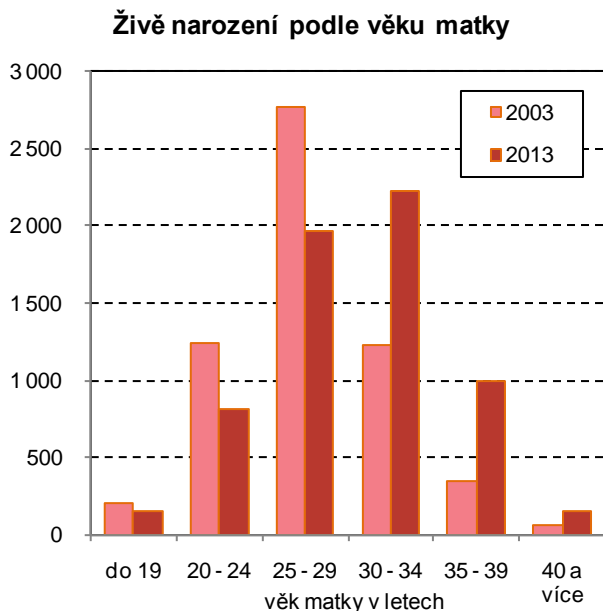
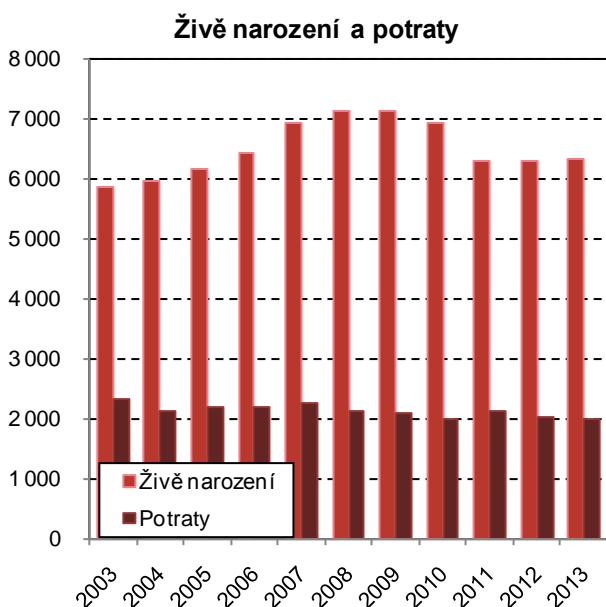
Z celkového počtu živě narozených bylo 3 253 chlapců a 3 069 dívek. Ve 108 případech se rodiče radovali z narození dvojčat a v jednom případě se narodila trojčata. Děti s nízkou porodní hmotností, za niž je lékař považována váha nižší než 2 500 gramů, tvořily 7,6 % z počtu živě narozených.

V roce 2013 se mrtvě narodilo 16 dětí, stejně jako v předchozím roce. Ukazatel mrtvorozenosti 2,5 mrtvě narozených z 1 000 narozených v kraji byl nižší než republikový průměr (3,4 ‰).

Nadále pokračuje trend zvyšování počtu dětí narozených mimo manželství. V roce 2013 se jich živě narodilo 2 889. Zatímco v roce 2003 se nesezdaným rodičům narodila čtvrtina dětí (26,4 %), jejich podíl v roce 2013 už dosáhl 45,7 %. Na Šumpersku (50,7 %) a na Jesenicku (59,7 %) se dokonce mimo manželství narodilo více dětí než provdaným maminkám.

Téměř polovina dětí (47,7 %) se narodila jako první v pořadí. Druhorozených byla více než třetina (37,3 %) a dětí třetího a vyššího v pořadí bylo 15,0 % z celkového počtu živě narozených. I nadále roste průměrný věk maminek při narození dítěte. Od roku 2003 se zvýšil o 2,4 roku na 30,3 let v roce 2013. Průměrný věk prvorodiček dosáhl 28,4 let. Nejvíce dětí se narodilo maminkám ve věkové skupině mezi 30 a 34 roky (2 228 dětí), 158 dětí se narodilo mladým matkám do 20 let a stejný počet dětí se narodil i matkám nad 40 let.

Analytický ukazatel úhrnná plodnost zůstává dlouhodobě v České republice (1,46) i v kraji na velice nízké hodnotě. Při zachování rozložení měr plodnosti podle věku na úrovni roku 2013 by na jednu ženu v Olomouckém kraji v průměru připadlo 1,45 dítěte.



Na tři narozené v kraji připadl jeden potrat...

Během roku 2013 bylo v kraji evidováno 2 010 potratů. Z tohoto počtu bylo 1 211 umělých přerušení těhotenství, přičemž pětina z nich byla provedena ze zdravotních důvodů. Celkový počet potratů meziročně poklesl o 33 případů. Krajská hodnota potratovosti, v přepočtu na 1 000 obyvatel středního stavu, činila 3,2 ‰ a byla pod úrovní celorepublikového průměru (3,6 ‰).

Počty zemřelých se meziročně zvýšily...

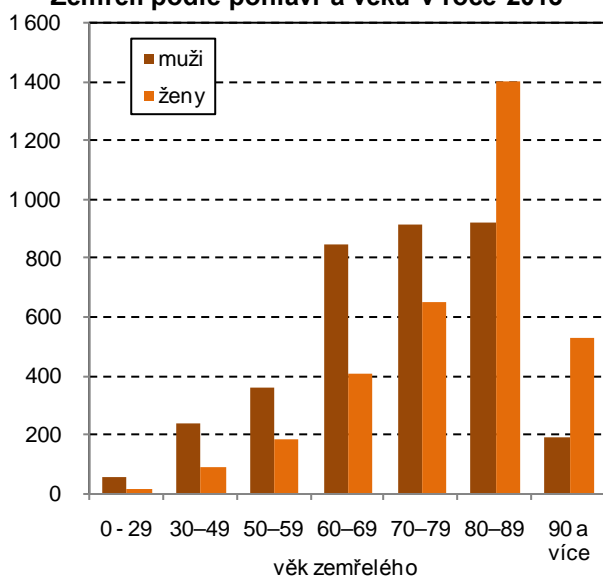
V průběhu roku 2013 zemřelo v kraji 6 830 osob, z toho 3 538 mužů (51,8 %). Třetinu zemřelých tvořili zemřelí ve věkové skupině 80–89 let (33,9 %). V 1. až 4. čtvrtletí 2013 zemřelo do 1 roku po narození 19 dětí (kojenecká úmrtnost 3,0 ‰), z toho do 28 dnů po narození 12 dětí (novorozenecká úmrtnost 1,9 ‰). Hodnoty kojenecké i novorozenecké úmrtnosti převýšily hodnoty celorepublikového průměru (2,5 ‰, resp. 1,4 ‰). V relativním vyjádření připadalo na 1 000 obyvatel středního stavu 10,7 zemřelých.

...a nejčastější příčinou úmrtí zůstávají nemoci oběhové soustavy a novotvary.

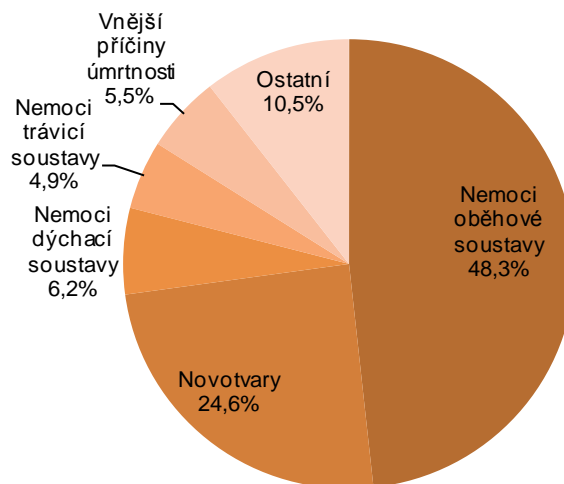
Téměř polovina úmrtí (48,3 %) byla způsobena nemocemi oběhové soustavy. Relativně častější příčinou byly nemoci oběhové soustavy u žen (53,8 %) než u mužů (u 43,2 % případů). U mužů byly zase více diagnostikovány jako příčina úmrtí novotvary (u 27,3 % případů) než u žen (21,6 %). Celkem na novotvary zemřela necelá čtvrtina (24,6 %) zemřelých. Třetí nejčastější příčinou se celkově staly nemoci dýchací soustavy (6,2 %) následované vnějšími příčinami, kam zařazujeme dopravní nehody, poranění, otravy atd. (5,5 %).

Mezi pohlavími však dochází k rozdílu. U mužů patří třetí příčka už dlouhodobě vnějším příčinám, které stály za smrtí 270 mužů z kraje. Naproti tomu u žen byla častější úmrtí zapříčiněna nemocemi dýchací a trávicí soustavy než z vnějších příčin, které způsobily smrt 106 žen.

Zemřelí podle pohlaví a věku v roce 2013



Zemřelí podle příčin úmrtí v roce 2013

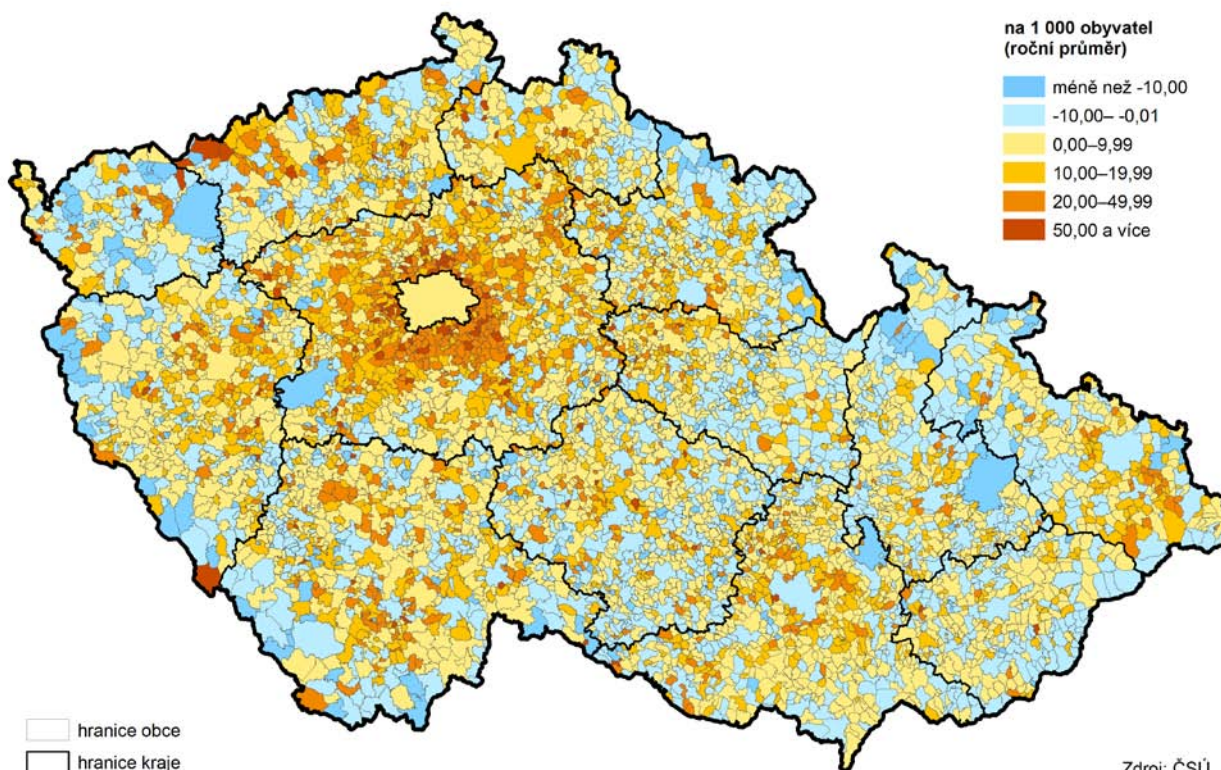


Kraj přišel o obyvatele díky vyššímu počtu vystěhovaných nad přistěhovanými...

Podle údajů z Informačních systémů Ministerstva vnitra ČR a Ředitelství služby cizinecké policie, se do Olomouckého kraje přistěhovalo 3 787 osob, z toho 586 z ciziny a naopak 4 532 osob se z kraje vystěhovalo, z toho 570 do ciziny.

Počet cizinců, tedy obyvatel kraje s jiným než českým státním občanstvím, na konci roku 2013 dosáhl 10 089 osob. Zastoupení cizinců mezi obyvateli kraje (1,6 %) patří k nejnižším v mezikrajském srovnání.

Přírůstek obyvatel stěhováním v obcích v letech 2008 až 2013

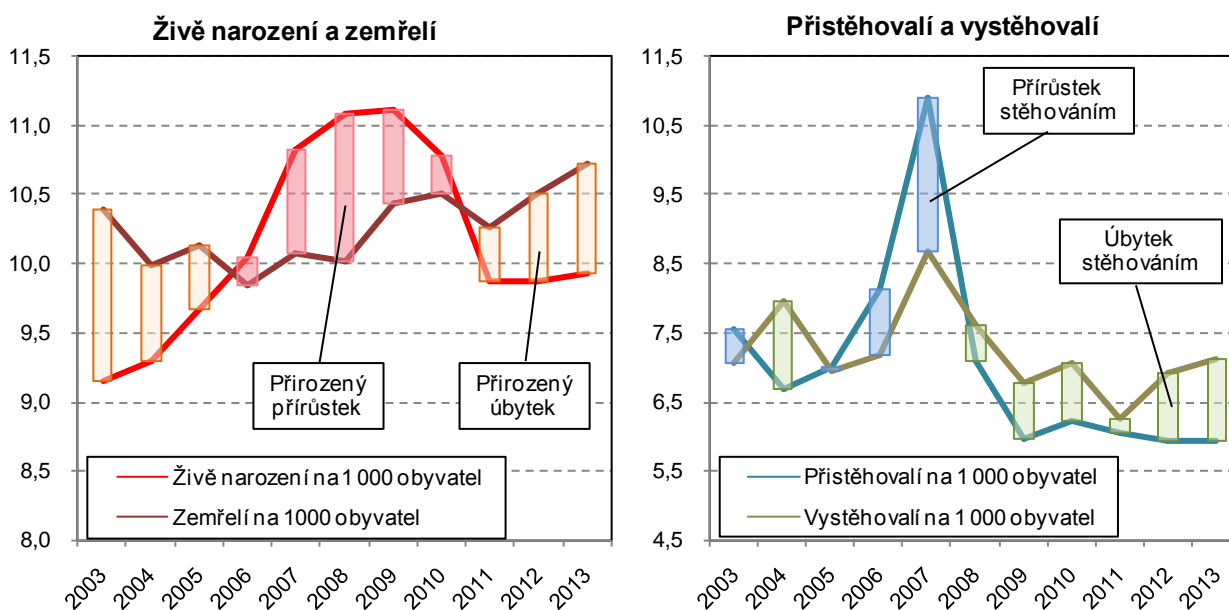


Zdroj: ČSÚ

Počet přistěhovaných v roce 2013 byl stejný jako v roce 2012. V relativním vyjádření se do Olomouckého kraje přistěhovalo 5,9 osob na 1 000 obyvatel středního stavu. Mezi okresy kraje se relativně nejvíce osob přistěhovalo do okresu Prostějov (10,4) a Olomouc (10,3), nejméně do okresu Šumperk (7,1). Ze všech přistěhovaných do Olomouckého kraje byl každý sedmý přistěhovaný z ciziny. Mezi přistěhovanými bylo více žen (53,4 %) a téměř třetina přistěhovaných byla ve věku 25 až 34 let (30,3 %). Nejvíce obyvatel pocházelo z obcí okolních krajů a okresů, z Moravskoslezského kraje (930 osob), Jihomoravského (604) a Zlínského kraje (545 osob).

Počet vystěhovaných se během roku 2013 zvýšil ve srovnání s rokem 2012 o 114 osob. Z 1 000 obyvatel se z kraje vystěhovalo 7,1 jeho obyvatel. Mezi okresy kraje byl na tom nejhůř okres Jeseník, kde na 1 000 obyvatel středního stavu připadlo 14,5 vystěhovaných osob. Ze všech vystěhovaných z Olomouckého kraje se 87,4 % osob vystěhovalo za hranice kraje v rámci republiky a 12,6 % osob za hranice České republiky. Také mezi vystěhovanými bylo více žen (54,3 %). Nejvíce vystěhovaných opustilo kraj ve věku 25 až 29 let (19,2 %) nebo v následujících věkových kategoriích 30 až 34 let (16,5 %) a 35 až 39 let (10,5 %). Kromě silného proudu vystěhovaných do Hl. města Prahy (707), probíhalo intenzivní vystěhování i do kraje Jihomoravského (799 osob), jen do Brna si změnilo trvalé bydliště 380 obyvatel kraje. Další vystěhovaní směřovali do kraje Moravskoslezského (729 osob), Zlínského (575) a Středočeského (327).

Dalších 10 037 obyvatel kraje se stěhovalo uvnitř kraje. V tomto vnitrokrajském stěhování 2 079 obyvatel změnilo trvalé bydliště z jednoho okresu do jiného okresu kraje a 7 958 obyvatel se stěhovalo mezi obcemi v rámci jednotlivých okresů.



...a také vyšším počtem zemřelých nad narozenými.

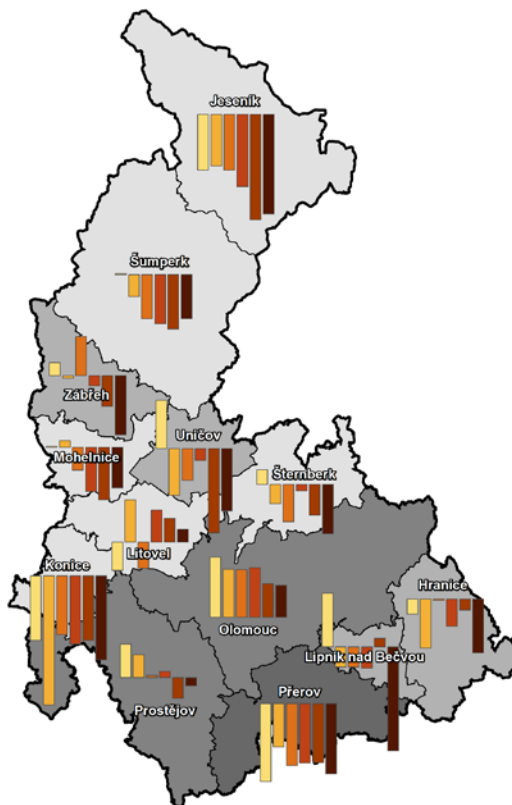
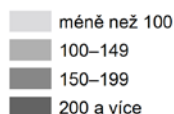
Úbytek obyvatel přirozenou měnou byl v roce 2013 vyšší než v předchozím roce. Rozdíl mezi živě narozenými a zemřelými dosáhl záporné hodnoty 508 osob. Pouze okres Olomouc měl kladný přirozený přírůstek.

Přírůstek stěhováním, který vyjadřuje rozdíl mezi počtem přistěhovaných a vystěhovaných, dosáhl za rok 2013 také záporné hodnoty 745 osob. V meziokresním srovnání bylo kladné migrační saldo dosaženo jen v okresech Olomouc a Prostějov.

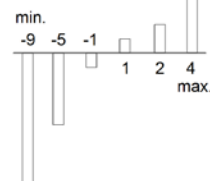
O obyvatele přišly v roce 2013 podle statistických bilancí všechny okresy kraje kromě okresu Olomouc, který zaznamenal mírný nárůst počtu obyvatel (o 207 více). Po přepočtu z 1 000 obyvatel kraj ztratil dvě osoby. Nejhorší situace nastala v okrese Jeseník, který přišel o 7 obyvatel z tisíce.

Pohyb obyvatel ve správních obvodech ORP Olomouckého kraje v letech 2008 až 2013

hustota zalidnění
(počet obyvatel na km²)
k 31. 12. 2013



přírůstek/úbytek obyvatel
(na 1 000 obyvatel
středního stavu)



Zdroj: ČSÚ

Pouze ve SO ORP Olomouc dlouhodobě roste počet obyvatel...

Z územního hlediska podle jednotlivých správních obvodů obcí s rozšířenou působností vykazoval dlouhodobě příznivý demografický vývoj pouze správní obvod Olomouc a v posledních letech i Litovel. V ostatní správních obvodech počet obyvatel meziročně klesá, nejvíce o své obyvatele přicházejí na Jesenícku, Konicku a Přerovsku. V roce 2013 ale zaznamenal největší relativní úbytek SO ORP Lipník nad Bečvou (-7,3 obyvatel na 1 000 obyvatel středního stavu).

Relativně nejvíce narozených dětí zaznamenali ve SO ORP Olomouc (11,4 živě narozených na 1 000 obyvatel), Litovel (10,4) a Šternberk (10,1). Naproti tomu nejmenší hodnotu tohoto ukazatele vykázali ve SO ORP Jeseník (8,8), Přerov a Zábřeh (po 9,0). Nejvyšší relativní úbytek obyvatel přirozenou měnou byl ale zjištěn na Konicku (-2,8 osob na 1 000 obyvatel) díky nejvyššímu počtu zemřelých (12,3 na 1 000 obyvatel).

Podle vypočtené hodnoty průměrného věku můžeme říct, že nejstarší obyvatelstvo bydlí ve SO ORP Přerov (42,6) a Konice (42,5). Nejnížší hodnotu průměrného věku na konci roku 2013 zase vykázal SO ORP Hranice (41,1). Nejnížší podíl dětí v populaci tedy najdeme na Přerovsku a Konicku (13,9 %) a naopak nejvyšší podíl dětí ve věku 0 až 14 let byl na Olomoucku (15,4 % z celkového počtu obyvatel). Nejvyšší podíl starších obyvatel nad 65 let věku pak byl zjištěn na Přerovsku (19,1 % z celkového počtu obyvatel).