

4. ŽIVOTNÍ PROSTŘEDÍ

Zemědělci se začínají zajímat o ekologické zemědělství...

Počet zemědělců v Olomouckém kraji, kteří se u Ministerstva zemědělství registrovali k ekologickému hospodaření, vzrostl v loňském roce na 251. Jejich počet tak meziročně vzrostl o 12,1 %. **Výměra půdy v ekologickém zemědělství se přiblížila hranici 27 397 ha.** Výměra půdy v přechodném období, tj. v období před certifikací na půdu ekologickou, dosáhla 8 150 ha. Podíl ekologicky obhospodařované zemědělské půdy činil v Olomouckém kraji stejně jako v roce předešlém 12,7 %.

Podíl osob zásobených vodou z vodovodů se zvýšil na 89,9 %...

Délka vodovodní sítě Olomouckého kraje činila v uplynulém roce 4 358 km, což bylo o 271 km více než v roce 2006. **Současně vzrostl i podíl obyvatel zásobených vodou z vodovodů,** a to na 89,9 % (v roce 2011). V celém kraji bylo osazeno 121,5 tis. vodoměrů a 118,5 tis. vodovodních přípojek, jejichž celková délka činila 1 221 km. Počet úpraven vody vzrostl ze 108 (v roce 2006) na 124 (v roce 2011).

Spotřeba vody klesá, cena vodného vzrostla na 28,6 Kč/m³...

V roce 2011 bylo vyrobeno 29,7 mil. m³ pitné vody, z toho 27,5 mil. m³ pocházelo z vod podzemních. **V rámci celého kraje bylo vyfakturováno 25,4 mil. m³ pitné vody (v přepočtu 121,0 l/os./den).** Většina z ní byla určena pro domácnosti (69,1 %) a průmysl (14,1 %). **Spotřeba vody v posledních letech klesá,** a to především díky rostoucím cenám. Zatímco v roce 2006 činila cena vodného 22,7 Kč/m³, o pět let později vzrostla na 28,6 Kč/m³ (bez DPH). Nefakturováno bylo v uplynulém roce 6,5 mil. m³ vody (zejména díky ztrátám v trubní síti), k celkové realizaci tak bylo vloni připraveno 31,8 mil. m³ vody.

Podíl obyvatel v domech napojených na kanalizaci se zvýšil na 78,4 %...

Délka kanalizační sítě dosáhla 2 607 km, což bylo o 379 km více než v roce 2006. Počet kanalizačních přípojek vzrostl na 92,1 tis. a jejich délka činila 942 km. **Tempo budování kanalizační sítě bylo oproti rozšiřování vodovodní sítě více než dvojnásobné.** Podíl obyvatel bydlících v domech napojených na kanalizaci vzrostl na 78,4 % (v roce 2011), přičemž naprostá většina z nich (94,1 %) byla napojena na kanalizaci s ČOV.

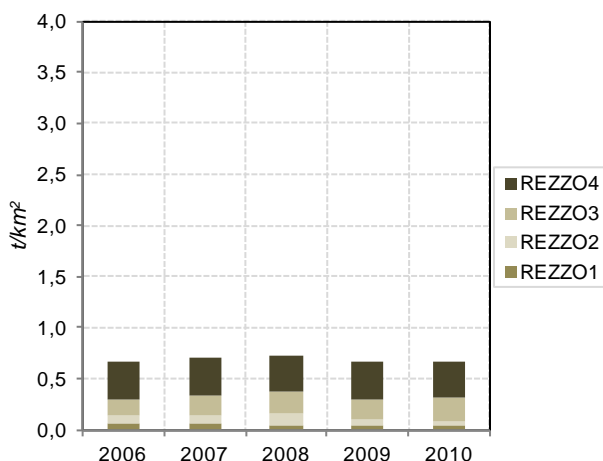
Cena stočného vzrostla na 25,4 Kč/m³...

Do sítě bylo v loňském roce vypuštěno 31,5 mil. m³ odpadních vod, z toho 61,0 % vod bylo splaškových. Množství čištěných vod dosáhlo úrovně 55,0 mil. m³, přičemž většina připadala na vody srážkové (44,4 %) a splaškové (33,3 %). Podíl čištěných odpadních vod z vod vypouštěných do kanalizace činil 97,0 %. Cena stočného se od roku 2006 zvýšila o 5,5 Kč/m³ na 25,4 Kč/m³.

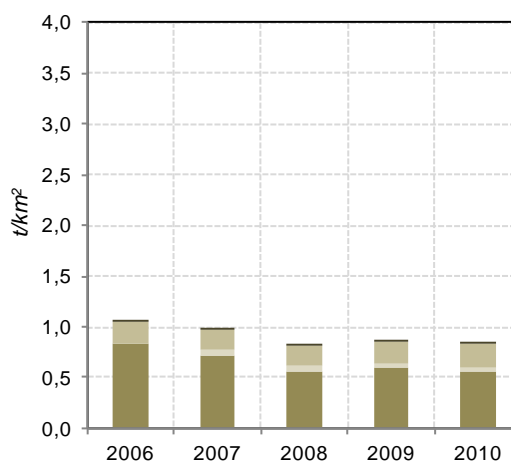
Kvalita ovzduší se zlepšuje...

Emise znečišťujících látek v Olomouckém kraji se v posledních letech snižují a v porovnání s republikovým průměrem lze emisní bilanci kraje označit za příznivou. **Během let 2006 – 2010 došlo k výraznému úbytku měrných emisí oxidu siřičitého** (pokles o 25,4 % na 0,84 t/km²), a to z důvodu menšího znečišťování u velkých stacionárních zdrojů (REZZO 1). Právě tyto zdroje jsou v případě oxidu siřičitého hlavním zdrojem nečistot.

Graf 37.: Měrné emise tuhých látek podle zdroje znečištění (REZZO 1-4) v Olomouckém kraji (v t/km²)



Graf 38.: Měrné emise oxidu siřičitého podle zdroje znečištění (REZZO 1-4) v Olomouckém kraji (v t/km²)



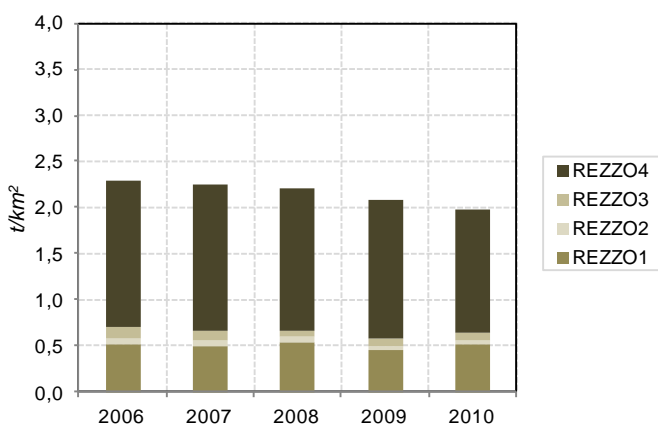
Největším znečišťovatelem zůstal oxid uhelnatý...

Obdobný příznivý vývoj byl během stejného období vykázán u měrných emisí oxidů dusíku (pokles o 13,8 % na 1,98 t/km²) a oxidu uhelnatého (pokles o 22,5 % na 3,08 t/km²). Oxid uhelnatý zůstal největším znečišťovatelem ovzduší, a to jak v kraji, tak v celé České republice. Hlavním zdrojem emisí jsou u obou látek zdroje mobilní (REZZO 4), které produkují přes 60 % těchto nečistot. Měrné emise tuhých látek dlouhodobě oscilují kolem stejné hranice a oproti roku 2006 se zvýšily o 0,5 % na 0,67 t/km².

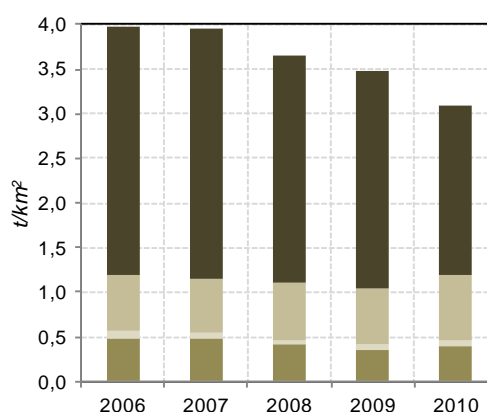
Nejvíce znečištěné ovzduší v kraji vykazuje Přerovsko...

Z územního hlediska jsou nejvíce postiženy oblasti v těsné blízkosti zdrojů. V Olomouckém kraji náleží nejhorší kvalita ovzduší okresu Přerov, kde jsou sledované měrné emise násobně vyšší než ve zbývající části kraje. Zhoršené ovzduší sužuje díky husté dopravě také všechna větší města a blízká okolí vytížených dopravních tras.

Graf 39.: Měrné emise oxidu dusíku podle zdroje znečištění (REZZO 1-4) v Olomouckém kraji (v t/km²)



Graf 40.: Měrné emise oxidu uhelnatého podle zdroje znečištění (REZZO 1-4) v Olomouckém kraji (v t/km²)



V roce 2010 klesla produkce podnikového i komunálního odpadu...

Krajská produkce podnikového odpadu dosáhla v předminulém roce 543,8 tis. tun (847,5 kg/obyv.), čímž klesla na své osmileté minimum. Hlavním producentem zůstal zpracovatelský průmysl (44,1 %) následovaný stavebnictvím (33,3 %). **Produkce komunálního odpadu klesla meziročně o 7,8 % na 197,1 tis. tun (307,2 kg/obyv.),** čímž byl přerušen dosavadní trend postupného růstu. Podíl odděleně sbíraných složek komunálního odpadu meziročně kolísá, přičemž v roce 2010 na něj připadala jedna sedmina z celku.

Podíl nebezpečného odpadu činil 2,3 %...

Celkové množství odpadu, se kterým bylo v kraji nakládáno, se v roce 2010 snížilo na 854,5 tis. tun. Toto množství zahrnuje veškeré odpady vyprodukované, odebrané ze skladu i dovezené ze zahraničí. Objem nebezpečného odpadu se na celkovém množství odpadu podílel 2,3 % a oproti roku 2006 poklesl o 0,4 procentního bodu.

Podíl využitých odpadů se postupně snižoval...

Jestliže v letech 2006 – 2008 podíl využitého odpadu v Olomouckém kraji značně kolísá, v dalších dvou letech se udržel na srovnatelné úrovni. V roce 2010 dosáhl 26,7 % z celkového objemu odpadu, se kterým bylo během tohoto roku nakládáno. **Pro recyklaci či regeneraci bylo využito 19,4 % odpadu (4. místo v mezikrajském srovnání).** Podíl odstraněného odpadu činil v roce 2010 celkem 19,6 %, což odpovídalo druhému nejnižšímu podílu od roku 2006.

Na ochranu životního prostředí bylo investováno nejméně ze všech krajů...

Výdaje na ochranu životního prostředí jsou podprůměrné a meziročně kolísají. V roce 2010 dosáhly pořízené investice na ochranu životního prostředí v Olomouckém kraji 879,9 mil. Kč (1 371 Kč/obyv.). **Ačkoliv se jednalo o druhou nejvyšší hodnotu od roku 2006, v přepočtu na jednoho obyvatele bylo v celorepublikovém srovnání investováno nejméně ze všech krajů.** Ve struktuře vynaložených finančních prostředků podle sídla investora převládaly neinvestiční náklady. Největší podíl investic, jejichž celkový objem dosáhl v roce 2010 hodnoty 823,7 mil. Kč, byl určen na nakládání s odpadními vodami. Největší podíl neinvestičních nákladů, jejichž výše činila ve stejném roce 2 116,6 mil. Kč, byl vynaložen na nakládání s odpady.