

3. EKONOMICKÝ VÝVOJ

Díky mimořádné revizi regionálních účtů jsou k dispozici podrobné údaje o ekonomickém vývoji kraje...

Mimořádná revize národních účtů, jež se uskutečnila v loňském roce, **byla nejrozsáhlejší v historii agentury národních účtů ČR**. Revizi prošly údaje v celé časové řadě od roku 1995. Při revizi národních účtů došlo k řadě zlepšení a rozšíření aplikovaných metod výpočtu HDP a současně i k nárůstu využívaných zdrojů dat.

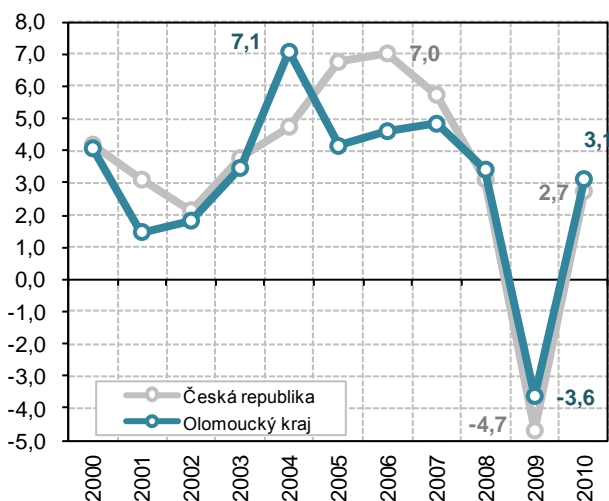
V souladu s revizí národních účtů, na základě upřesněné metodiky Eurostatu, byl proveden přepočet u účtů regionálních, a to za celé období jejich sledování od roku 1995. **Díky tomu máme k dispozici podrobné makroekonomické údaje za jednotlivé kraje v dlouhé časové řadě 1995 – 2010**. Údaje za rok 2011 budou v regionálním členění k dispozici v závěru letošního roku.

Prudký hospodářský vzestup kraje v letech 2004 – 2008 vystřídal černý rok 2009...

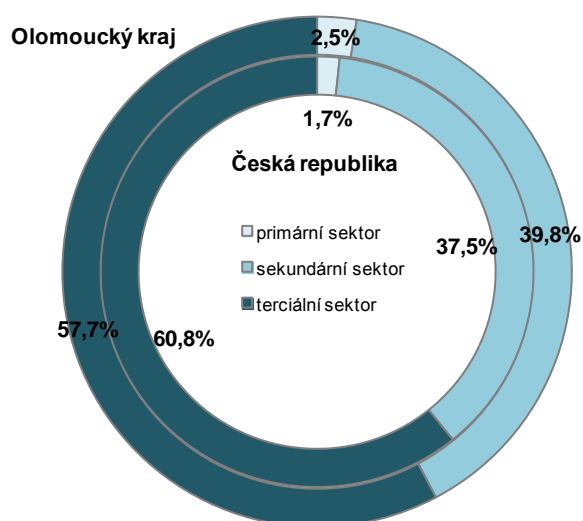
Od vstupu České republiky do Evropské unie prošel Olomoucký kraj pětiletým obdobím prudké hospodářské expanze. **V letech 2004 – 2008 dosáhl průměrný meziroční růst HDP 4,8 %**. Za ekonomicky nejúspěšnější lze považovat úvodní rok uvedeného období, ve kterém se hodnota HDP zvýšila o 7,1 % (2. místo mezi kraji). Hrubý domácí produkt rostl systematicky i v přepočtu na obyvatele. Díky tomu se Olomoucký kraj posunul z posledního místa v hodnocení krajů. V roce 2004 se HDP pohyboval na úrovni 224,4 tis. Kč/obyv. (poslední 14. místo mezi kraji), o čtyři roky později vzrostl na 275,4 tis. Kč/obyv. (13. místo).

Pětiletý nárůst čistého disponibilního důchodu domácností (ČDDD) probíhal v souladu s průměrným republikovým tempem. Nejlepších výsledků bylo dosaženo v letech 2006, kdy meziroční přírůstek dosáhl v přepočtu na obyvatele 7,6 % (4. místo mezi kraji), a 2007, kdy meziroční přírůstek činil 6,9 % (5. místo mezi kraji). V roce 2008 představovala krajská hodnota ČDDD 170,5 tis. Kč/obyv. (12. místo mezi kraji).

Graf 22.: Reálný růst/pokles HDP v Olomouckém kraji a České republice (v %, předchozí rok = 100)



Graf 23.: Struktura hrubé přidané hodnoty podle základních sektorů v Olomouckém kraji a České republice v roce 2010



I přes předloňský růst byla hladina HDP v roce 2010 pod úrovní předkrizového roku 2008...

Po desetiletém růstu zasáhla ekonomiku České republiky i Olomouckého kraje recese. **S jistou předzvěstí na konci roku 2008 došlo v roce následujícím k meziročnímu propadu krajského HDP o 3,6 %**. I přes tento pokles udržel Olomoucký kraj v letech 2009 – 2010 celkové 12. místo v mezikrajském hodnocení podle HDP na obyvatele. V roce 2009 byla vykázána hodnota 268,3 tis. Kč/obyv., o rok později 271,0 tis. Kč/obyv.

Ani nadprůměrný předloňský růst krajského HDP o 3,1 % však neodvrátil fakt, že jeho hladina byla v roce 2010 nižší než v předkrizovém roce 2008 (275,4 tis. Kč/obyv.). Zatímco tvorba hrubého fixního kapitálu dosáhla v roce 2009 přijatelné úrovně 74,7 tis. Kč/obyv. (5. místo mezi kraji), čistý disponibilní důchod, který poukazuje na úroveň materiálního bohatství osob trvale bydlících na určitém území, zaregistroval o rok později vývoj negativní. Podprůměrnou hodnotou 169,2 tis. Kč/obyv. obsadil v mezikrajském srovnání poslední 14. místo.

V letech 2004 – 2010 došlo k výraznému zvýšení hospodářské úrovně v kraji, republikový průměr se však vzdaloval...

Podle relativního přepočtu vzrostla v letech 2004 – 2010 hladina republikového HDP o 62,5 %. Místo původních 220,9 tis. Kč tak na jednoho obyvatele připadal hrubý domácí produkt v peněžní hodnotě 359,0 tis. Kč. **Samotný Olomoucký kraj se v porovnání s Českou republikou rozvíjel o něco pomaleji.** Zatímco v roce 2000 dosahoval 79,6 % republikového průměru, o 10 let později klesl na úroveň 75,5 %. Shodný trend však potkal 9 ze 14 krajů v zemi. Za rozevřením nůžek stojí vysoký hospodářský vzestup Hl. města Prahy, jehož příspěvky navýšily národní průměr nad možnosti ostatních krajů. **Ekonomická výkonnost České republiky bez vlivu Prahy vzrostla v uvedeném časovém cyklu o 56,4 %, v Olomouckém kraji o 54,2 %.** Krajská hodnota HDP v přepočtu na jednoho obyvatele se díky tomu zvýšila ze 175,8 tis. Kč v roce 2000 na 271,0 tis. Kč v roce 2010.

Průměrný meziroční růst HDP České republiky se v letech 2000 – 2010 pohyboval v úrovni 3,5 %. Olomoucký kraj dosáhl v tomto ohledu hodnoty 3,1 % a mezi všemi kraji obsadil 8. místo. Průměrně nejvyšší tempo růstu zaznamenal kraj Středočeský (5,4 %), nejpomaleji se rozvíjel kraj Karlovarský (1,0 %).

Hlavním pilířem krajské ekonomiky zůstal i nadále průmysl zpracovatelský...

I přes mírné oslabení v posledních letech zůstává hlavním pilířem krajské ekonomiky zpracovatelský průmysl. V roce 2010 dosáhl podílu 29,0 %, tj. o 1,8 procentního bodu méně než v roce 2004 (30,8 %). Mezi další významné přispěvatele se řadí velkoobchod a maloobchod, opravy a údržba motorových vozidel (9,7 %), veřejná správa a obrana, povinné sociální zabezpečení (9,3 %), doprava a skladování (8,2 %) a stavebnictví (8,1 %). **Hrubá přidaná hodnota se v kraji zvýšila z 128,7 mld. Kč (2004) na 156,8 mld. Kč (2010).**

I přes významný růst zůstává úroveň materiálního bohatství v kraji podprůměrná...

Krajská hodnota čistého disponibilního důchodu domácností v přepočtu na jednoho obyvatele **vzrostla mezi lety 2004 a 2010 o plnou čtvrtinu**, a to z původních 134,1 tis. Kč na konečných 169,2 tis. Kč. Z celorepublikového pohledu se jedná o hodnoty podprůměrné. V roce 2010 byla krajská hodnota zmíněného ukazatele v úrovni 90,2 % republikového průměru a **v mezikrajském srovnání obsadila poslední místo.** V přepočtu na jednoho obyvatele představoval průměrný čistý disponibilní důchod domácností v České republice 187,7 tis. Kč. Průměr České republiky bez vlivu Prahy činil 179,8 tis. Kč.

Hospodářská recese zasáhla Olomoucký kraj menší silou...

Ačkoliv výkonnost ekonomiky Olomouckého kraje byla v úhrnu celého sledovaného období nižší než výkonnost ekonomiky České republiky, v letech 2008 – 2010 byl zaznamenán trend přesně opačný. Porovnáním s celostátním vývojem je zřejmé, že **novodobá hospodářská krize zasáhla ekonomiku Olomouckého kraje menší silou než ekonomiku republiky jako celku.** Dopady recese na vývoj Olomouckého kraje byly proto spíše sekundární. Prudký růst nezaměstnanosti a nedostatek volných pracovních míst způsobily nerovnováhu na trhu práce, poklesem čistého disponibilního důchodu došlo ke snížení blahobytu krajské populace.

Počet podnikatelských subjektů vzrostl na nové maximum...

Podle Registru ekonomických subjektů (RES), který je na základě zákona o státní statistické službě spravován Českým statistickým úřadem, bylo v kraji k 31. 12. minulého roku evidováno 138 970 podnikatelských subjektů. Díky meziročnímu nárůstu o 2 741 subjektů (tj. o 2,0 %) se jednalo o nejvyšší počet v historii kraje. Podle právní formy podnikání bylo 25 836 subjektů osobami právníckými, zbylých 113 134 osobami fyzickými. **V meziročním pohledu vzrostl jak počet osob právníckých (o 3,0 %), tak počet osob fyzických (o 1,8 %).** Nejvíce ekonomických subjektů sídlilo v okrese Olomouc (52 519), méně v okresech Přerov (26 530), Šumperk (25 890) a Prostějov (23 109) a nejméně v okrese Jeseník (10 922). Žádný z okresů nezaznamenal v meziročním srovnání záporného posunu, což bylo v plném souladu s republikovým trendem (meziroční nárůst o 2,5 % na 2,70 mil. subjektů).

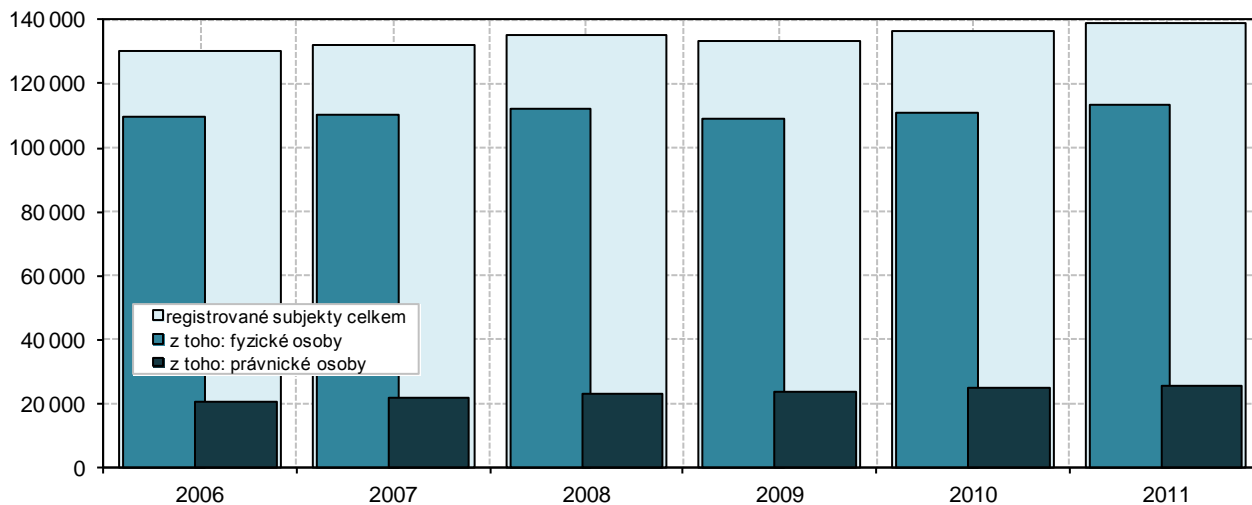
V kraji mělo své sídlo 11 740 obchodních společností a 11 státních podniků...

Dalšího zvýšení se dočkal rovněž počet obchodních společností. Dynamika růstu posledních let sice není tak vysoká jako v 90. letech minulého století, přesto byl růstový trend zachován. **V celém kraji došlo k 3,6 % nárůstu na 11 740 obchodních společností.** Na konci loňského roku bylo v kraji registrováno 768 akciových společností.

Na rozdíl od obchodních společností dosahuje statistika státních podniků trendu přesně opačného. Jestliže v roce 1990 bylo v České republice 3,5 tis.

státních podniků, v loňském roce jejich počet poklesl na 308. Obdobně se situace vyvinula také v Olomouckém kraji, kde bylo v závěru loňského roku evidováno 11 státních podniků (nejméně v historii kraje).

Graf 24.: Registrované ekonomické subjekty se sídlem v Olomouckém kraji



Již od roku 2009 bylo v kraji evidováno více než sto tisíc živnostníků...

Na nejvyšší hodnotu v historii kraje naopak vystoupal počet živnostníků. **Podle stavu k 31. 12. 2011 bylo v kraji registrováno 106 400 živnostníků**, tedy o 1,9 % více než k 31. 12. 2010. Jejich počet vzrostl ve všech okresech kraje. Ve srovnání s rokem 2006 se počet živnostníků v kraji zvýšil o 10,8 %. K 31. 12. 2011 činil jejich podíl na všech ekonomických subjektech 76,6 %.

Přibýlo velkých, ubylo malých podniků...

Positivně se uplynulý rok promítl do celkového počtu velkých zaměstnavatelů se sídlem v Olomouckém kraji. **K poslednímu dni loňského roku zde bylo evidováno 92 velkých podniků s 250 a více zaměstnanci** (nárůst o 4,5 %). Celkový počet středních podniků s 50 – 249 zaměstnanci klesl o 0,5 % na 654 podniků. Úbytek postihl také nepočtenější skupinu subjektů s nižším počtem zaměstnanců, tedy malé podniky a mikropodniky. Počet podniků s 6 – 49 zaměstnanci klesl na 4 078 (pokles o 1,9 %) a počet podniků s 1 – 5 zaměstnanci se snížil na 9 704 (pokles o 1,3 %).

Osevní plochy se meziročně rozšířily, dlouhodobě však ubývají...

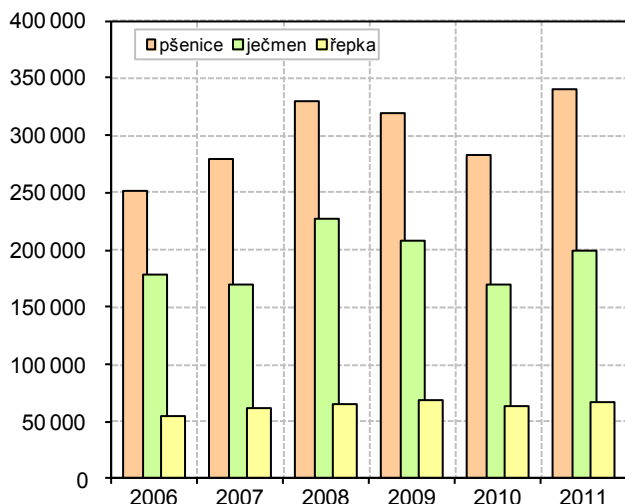
Na území Olomouckého kraje se v uplynulém roce nacházelo 279,8 tis. hektarů zemědělské půdy, z toho **orná půda zabírala 207,4 tis. hektarů** (39,4 % výměry kraje). Osevní plochy zemědělských podniků se sídlem v kraji se meziročně mírně rozšířily na 175,6 tis. hektarů. Ve srovnání s rokem 2006 však došlo k úbytku o 9,5 tis. hektarů, tj. o 5,2 %. V celé České republice se výměra osevních ploch snížila na 2,49 mil. hektarů.

Osevní plochy obilovin se v Olomouckém kraji rozšířily o 2,5 % na 107,8 tis. ha, avšak meziroční vývoj byl u jednotlivých obilovin rozdílný. Zatímco osevní plochy ječmene se propadly na své historické minimum (o 2,7 % na 37,4 tis. ha), osevní plochy pšenice, nejrozšířenější obiloviny v kraji, se po roční odmlce opět rozšířily (o 4,7 % na 55,9 tis. ha). Meziročně větší osevní plochy se týkaly také píce na orné půdě (o 6,9 % na 24,7 tis. ha), cukrovky technické (o 4,5 % na 10,2 tis. ha) a řepky (o 0,4 % na 23,0 tis. ha).

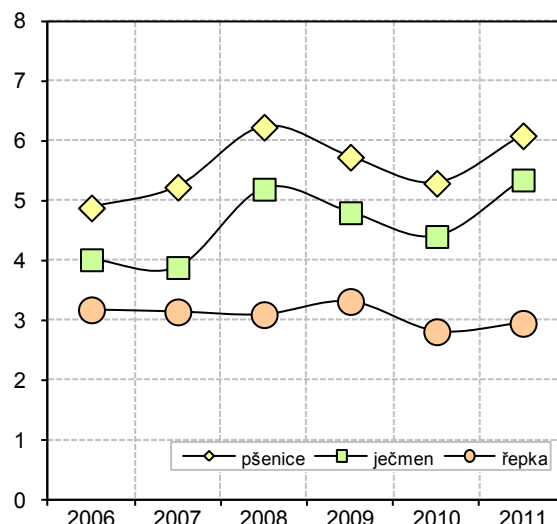
Rok 2011 přinesl rekordní sklizeň obilovin...

V důsledku zvětšených osevních ploch a příhodných klimatických podmínek došlo v loňském roce k mimořádně vydařené sklizni obilovin. V roce 2011 se sklídilo 653,3 tis. tun obilí, což při meziročním růstu o 25,6 % odpovídalo největší úrodě za posledních 20 let. **Z nejvýznamnějších obilovin bylo sklizeno 329,0 tis. tun pšenice ozimé a 183,6 tis. tun ječmene jarního.** Tradičně nadprůměrný zůstal v mezikrajském srovnání i celkový výnos obilovin. **Vykázaná hodnota 6,02 t/ha byla dokonce nejvyšší za sledované roky.** Hektarový výnos pšenice ozimé činil 6,16 tun, u ječmene jarního dosáhl 5,37 tun. Bez započtení Prahy se v obou případech jednalo o **nejvyšší hektarové výnosy v zemi.** Nadprůměrná úroda se týkala i méně zastoupených obilovin v kraji. Při výnosu 3,61 t/ha se sklídilo 7,6 tis. tun ovsu a výnos 4,86 t/ha zajistil sklizeň 5,6 tis. tun žita.

Graf 25.: Sklizeň pšenice, ječmene a řepky v zemědělských podnicích se sídlem v Olomouckém kraji (v t)



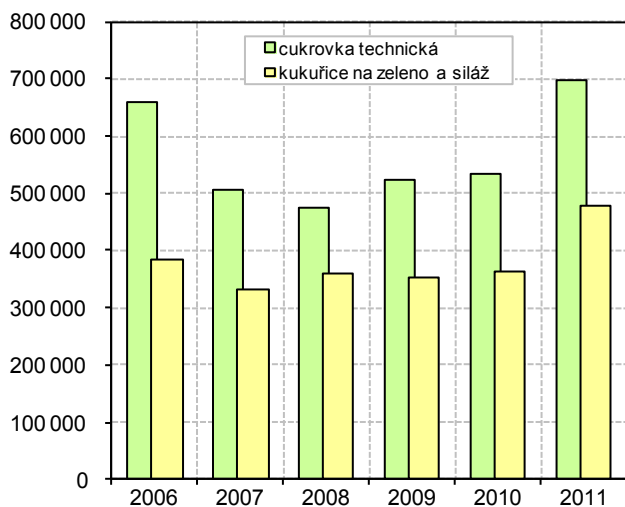
Graf 26.: Hektarový výnos pšenice, ječmene a řepky v zemědělských podnicích se sídlem v Olomouckém kraji (v t/ha)



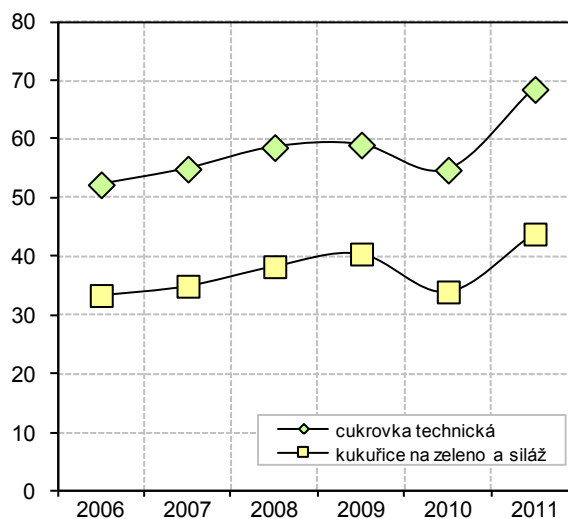
...a výjimečnou úrodou cukrovky technické...

V důsledku větších osevních ploch a především vyjimečného výnosu byla podpořena produkce cukrovky technické. **Při rekordním hektarovém výnosu 68,51 t/ha** (nejvyšší za sledované období) **bylo sklizeno 698,9 tis. tun** (meziroční nárůst o 30,7 %). Obdobné důvody stály za loňskou nadúrodou řepky. Díky mírně zvýšeným osevním plochám a meziročně vyššímu, přesto průměrnému hektarovému výnosu 2,95 t/ha se urodilo 67,8 tis. tun řepky.

Graf 27.: Sklizeň cukrovky technické a kukuřice na zeleno a siláž v zemědělských podnicích se sídlem v Olomouckém kraji (v t)



Graf 28.: Hektarový výnos cukrovky technické a kukuřice na zeleno a siláž v zemědělských podnicích se sídlem v Olomouckém kraji (v t/ha)



Příznivé klimatické podmínky podpořily zemědělskou produkci...

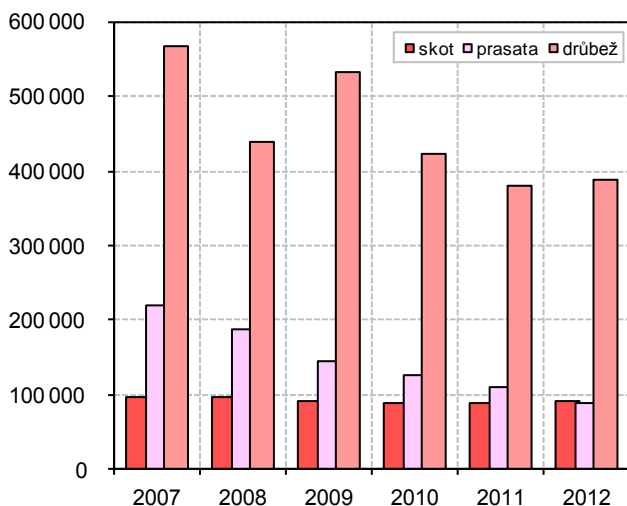
Mimořádná úroda se týkala i dalších plodin v Olomouckém kraji. Nejvyšších hektarových výnosů bylo dosaženo například u píce na orné půdě (7,54 t/ha), u kukuřice na zeleno a siláž (43,85 t/ha) nebo u brambor (30,6 t/ha). Loňská sklizeň pícnin na orné půdě (v hodnotě sena) činila 180,4 tis. tun. **Kukuřice na zeleno a siláž se sklídilo 478,3 tis. tun, což byl nejlepší výsledek za posledních 10 let.** Naopak ani rekordní výnos méně zastoupených brambor nezabránil nízké sklizni. Díky úbytku osevních ploch se v uplynulém roce sklídilo pouze 14,6 tis. tun brambor. Nadprůměrné hektarové výnosy byly vykázány také u olejnin (při výnosu 2,52 t/ha se sklídilo 75,6 tis. tun), luskovin (při výnosu 2,85 t/ha se sklídilo 3,2 tis. tun) a trvalých travních porostů (při výnosu 3,46 t/ha se sklídilo 215,7 tis. tun).

Stav skotu stagnoval, stav prasat opět poklesl...

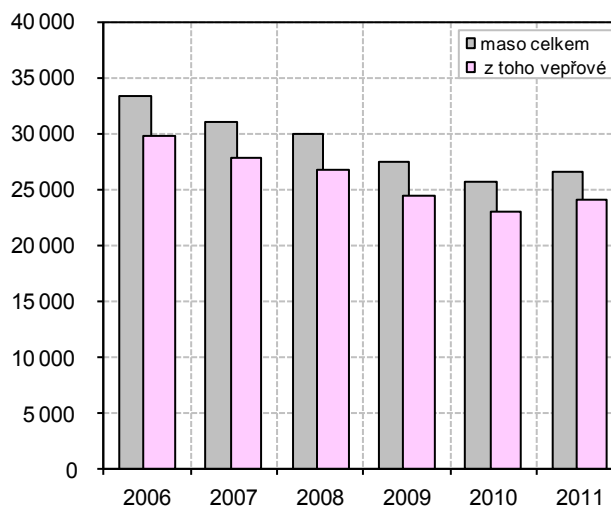
Ze soupisů hospodářských zvířat v Olomouckém kraji, které se provádí každoročně vždy k 1. 4., vyplývá, že **zatímco pokles stavu skotu se po devíti letech zastavil, stav prasat klesl na své desetileté minimum.** Na základě výsledků šetření k 1. 4. 2012 bylo v kraji chováno 90,5 tis. skotu (meziroční nárůst o 1,1 %), 90,1 tis. prasat (meziroční pokles o 19,2 %) a 387,3 tis. drůbeže

(meziroční nárůst o 1,8 %). **Stav drůbeže tak byl na 31,3 % stavu z roku 2002 (1 236,5 tis.).** Při podrobnějším ohledání bylo v kraji chováno 38,1 tis. kusů krav, 5,1 tis. kusů prasnic a 107,7 tis. kusů slepic. Stav krav, prasnic a slepic klesl na své minimum. V Olomouckém kraji bylo dále chováno 10 405 ovcí a beranů. Stav koní a hříbat se zvýšil na své dosavadní maximum (1 640) kusů, stav koz a kozlů vzrostl na 841 kusů.

Graf 29.: Hospodářský stav skotu, prasat a drůbeže v zemědělských podnicích se sídlem v Olomouckém kraji



Graf 30.: Výroba masa v jateční hmotnosti (bez drůbežního) v zemědělských podnicích se sídlem v Olomouckém kraji (v t)



Výroba vepřového masa přerušila sestupný trend a opět vzrostla...

Krajská hodnota výroby masa v jateční hmotnosti (bez drůbežního) činila v loňském roce 26,6 tis. tun. Celkový meziroční nárůst, který byl zapříčiněn především zvýšenou produkcí vepřového, dosáhl 3,3 %. Jestliže výroba vepřového masa vzrostla o 4,4 % na 24,0 tis. tun, čímž zastavila čtyřleté období postupného snižování, výroba hovězího masa setrvala v sestupném trendu a poklesla o 5,7 % na 2,6 tis. tun.

Maximální hodnoty průměrné roční dojivosti krav a průměrné snášky vajec na 1 nosnici...

V uplynulém roce bylo v kraji vyprodukováno 196,3 mil. litrů mléka (meziroční nárůst o 9,9 %) a sneseno 22,5 mil. konzumních vajec (meziroční pokles o 31,2 %). Výroba mléka se po předloňském propadu vrátila na svou standardní úroveň. Průměrná roční dojivost krávy se zvýšila na 7,5 tis. litrů a zaznamenala tím své novodobé maximum. Obdobného absolutního maxima bylo dosaženo i v průměrné snášce vajec na jednu nosnici (298,0).

Třetinová lesnatost kraje je zapříčiněna vysokým zastoupením lesů v severní části...

Z celkové výměry kraje připadalo 53,1 % na půdu zemědělskou (279,8 tis. ha) a 46,9 % na půdu nezemědělskou (246,9 tis. ha). Většinu zemědělské půdy zabírala půda orná (207,4 tis. ha), doplňková část připadala na trvalé travní porosty, zahrady, ovocné sady, chmelnice a malou část vinic. Většinu nezemědělské půdy zabíraly lesní pozemky (183,6 tis. ha). **Celková zásoba dřeva v kraji se z dlouhodobého pohledu velmi mírně zvyšuje.** V loňském roce bylo vytěženo 1,37 mil. m³ dřeva, z toho necelých 1,12 mil. m³ pocházelo z jehličnanů. Smrkového dřeva, které dominuje jak v krajském, tak celorepublikovém měřítku, bylo vytěženo 0,99 mil. m³. Přibližně 26,8 % veškerého vytěženého dřeva připadalo na zpracovanou nahodilou těžbu. Zalesněno bylo naproti tomu 1 441 ha, přičemž 55,9 % zalesnění tvořil smrk. Přírozená obnova lesů se týkala území o výměře 396 ha.

V největších průmyslových podnicích vzrostl počet zaměstnanců...

V Olomouckém kraji sídlilo v loňském roce 157 průmyslových podniků se 100 a více zaměstnanci. Ačkoliv se jejich celkový počet meziročně zvýšil o 9 podniků, zůstal druhý nejnižší za posledních 8 let. **Průměrný evidenční počet fyzických osob zaměstnaných v těchto podnicích se zvýšil na 41,2 tis.,** což odpovídalo meziročnímu nárůstu o 1,5 %. Průměrná hrubá měsíční mzda zaměstnanců vzrostla na 23 321 Kč.

Po třech letech nastala obnova růstu tržeb...

Po dramatickém poklesu tržeb za prodej vlastních výrobků a služeb průmyslové povahy v roce 2009 se situace v následujícím roce stabilizovala, aby v roce 2011 došlo po tříleté odmlce k obnově růstového trendu. **Tržby největších průmyslových podniků sídlících v kraji se v loňském roce zvýšily o 13,9 %**

na **97,9 mld. Kč** (bez DPH) a na celkových tržbách v zemi (2,87 bil. Kč) se podílely 3,4 %. Zmíněná kategorie tržeb tímto setrvala za průměrem let 2007 a 2008 (114,2 mld. Kč) a vrátila se na úroveň z roku 2006, ve kterém bylo dosaženo 99,6 mld. Kč. V roce 2006 však průmyslové podniky zaměstnávaly o 11,7 tis. osob více než v roce 2011, na 1 zaměstnance tudíž připadaly tržby ve výši 1,9 mil. Kč. **V loňském roce připadaly na 1 zaměstnance tržby ve výši 2,4 mil. Kč, což odpovídalo nejvyšší produktivitě v historii kraje.** Tržby za přímý vývoz vlastních výrobků a služeb průmyslové povahy vzrostly na 59,6 mld. Kč (bez DPH) a jejich podíl na prodeji vlastních výrobků a služeb průmyslové povahy dosáhl 60,9 %.

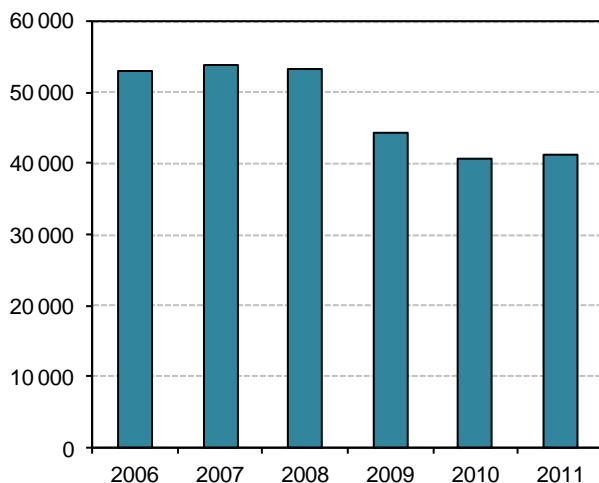
Dominantní postavení zastává průmysl zpracovatelský, nejvíce osob zaměstnává výroba elektrických zařízení,...

V odvětví zpracovatelského průmyslu (v podnicích se 100 a více zaměstnanci) **bylo vloni zaměstnáno 40,7 tis. osob**, tj. o 1,6 % osob více než v roce předchozím. Jejich průměrná hrubá měsíční mzda činila 23 280 Kč. Tržby největších průmyslových podniků sídlících v kraji za prodej vlastních výrobků a služeb průmyslové povahy se za zpracovatelský průmysl zvýšily o 14,2 % na 96,8 mld. Kč (bez DPH). Na celkových tržbách se tak podílely z 98,9 %. **Nejvíce osob bylo zaměstnáno v odvětví výroby elektrických zařízení.** Jejich celkový počet však v meziročním vyjádření poklesl o 21,7 % na 5,4 tis. zaměstnanců. Mezi další významné zaměstnavatele patřila výroba strojů a zařízení jinde neuvedených (meziroční nárůst o 2,7 % na 5,3 tis. zaměstnanců), výroba kovových konstrukcí a kovodělných výrobků, kromě strojů a zařízení (meziroční nárůst o 16,6 % na 4,5 tis. zaměstnanců), výroba počítačů, elektronických a optických přístrojů a zařízení (meziroční nárůst o 6,5 % na 3,3 tis. zaměstnanců) a výroba potravinářských výrobků (meziroční nárůst o 3,9 % na 3,0 tis. zaměstnanců).

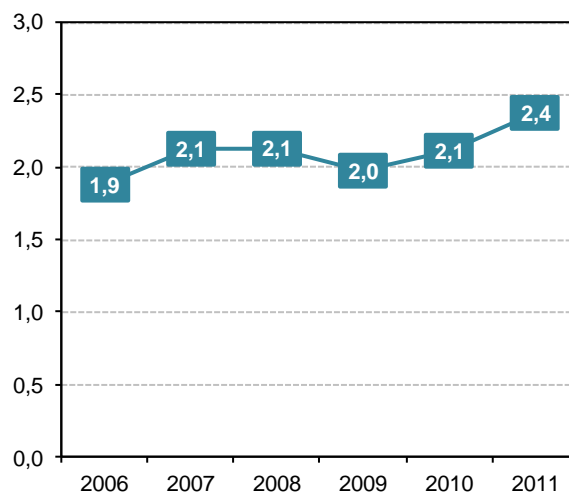
...kde byly vykázány i nejvyšší tržby...

Největší tržby vykázala odvětví s největším počtem zaměstnanců, tj. odvětví výroby elektrických zařízení (17,0 mld. Kč), výroby strojů a zařízení jinde neuvedených (13,4 mld. Kč), výroby kovových konstrukcí a kovodělných výrobků, kromě strojů a zařízení (9,4 mld. Kč) a výroby potravinářských výrobků (9,2 mld. Kč).

Graf 31.: Průměrný evidenční počet zaměstnanců (fyzické osoby) v průmyslových podnicích se 100 a více zaměstnanci se sídlem v Olomouckém kraji



Graf 32.: Tržby za prodej vlastních výrobků a služeb průmyslové povahy na 1 zaměstnance (běžné ceny bez DPH v mil. Kč)



Ve stavebnictví došlo k poklesu počtu zaměstnaných osob...

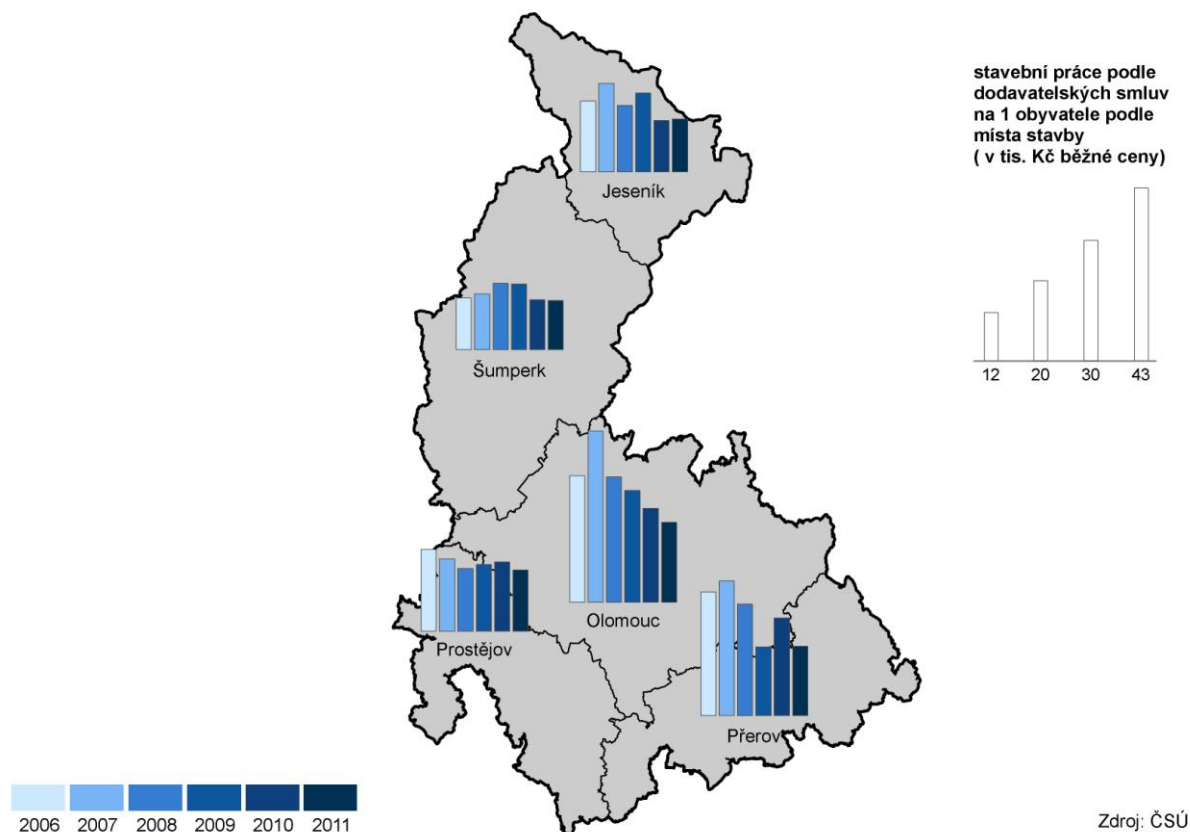
V Olomouckém kraji sídlilo v loňském roce 25 stavebních podniků s 50 a více zaměstnanci. Průměrný evidenční počet fyzických osob zaměstnaných v těchto podnicích se meziročně snížil o 10,3 % na 2 893, což byl nejnižší počet posledních let. **Produktivita práce ze základní stavební výroby vzrostla na 1,5 mil. Kč**, čímž se o něco přiblížila republikovému průměru 1,8 mil. Kč. Průměrná hrubá měsíční mzda zaměstnanců v největších stavebních podnicích sídlících v kraji klesla na 24 324 Kč.

Výrazně klesl i objem stavebních prací...

Výsledný objem stavebních prací základní stavební výroby 25 největších stavebních podniků sídlících v kraji **se meziročně snížil o 6,0 % na 4,3 mld. Kč (v běžných cenách).** Z této hodnoty připadalo 2,8 mld. Kč na stavby pozemní

(meziroční pokles o 7,6 %) a 1,5 mld. Kč na stavby inženýrské (meziroční pokles o 2,7 %). **Celkový objem stavebních prací v kraji klesl o 16,0 % na 10,7 mld. Kč (v běžných cenách), což byla nejnižší úroveň za posledních 8 let.** Na celorepublikové hodnotě (254,9 mld. Kč) se podílel 4,2 %. U bytových budov vzrostly stavební práce na 1,9 mld. Kč, u nebytových budov klesly na 3,7 mld. Kč a u inženýrských staveb dosáhly 3,8 mld. Kč. Pro veřejného zadavatele byly realizovány stavební práce v hodnotě 4,0 mld. Kč, což bylo o 21,0 % méně než v roce 2010 a o 55,6 % méně než v roce 2006.

Stavební práce v okresech Olomouckého kraje v letech 2006 až 2011



Počet vydaných stavebních ohlášení a povolení dosáhl svého minima...

Strukturální změny nového stavebního zákona, který nabyl účinnosti dne 1. 1. 2007, se významně promítly také do počtu vydaných stavebních ohlášení a povolení. **Jestliže v roce 2006 vydaly stavební úřady v Olomouckém kraji 8 003 stavebních povolení, v loňském roce jejich počet klesl na 5 208 (meziroční úbytek o 1,0 %).** Tímto bylo dosaženo jejich nejnižšího počtu v historii kraje. Ze všech povolení připadlo 2 035 na budovy bytové (39,1 %), 1 181 na budovy nebytové (22,7 %) a 586 na stavby na ochranu životního prostředí (11,3 %). V podrobnějším členění lze uvést, že úředně bylo povoleno 849 nových bytových budov a 391 nových budov nebytových.

Orientační hodnota nové bytové budovy dosáhla 3,4 mil. Kč...

Podle předběžných údajů činila orientační hodnota staveb povolených v loňském roce na území Olomouckého kraje 15,3 mld. Kč. I přes meziroční pokles o 8,6 % se jednalo o čtvrtou nejvyšší hodnotu v historii kraje. Průměrná orientační hodnota jedné povolené stavby vzrostla z 1,7 mil. Kč (v r. 2006) na 2,9 mil. Kč (v r. 2011). Průměrná hodnota nové bytové budovy dosáhla 3,4 mil. Kč, v případě nové nebytové budovy 4,0 mil. Kč.

Bytová výstavba setrvává v útlumu...

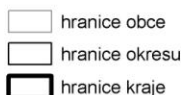
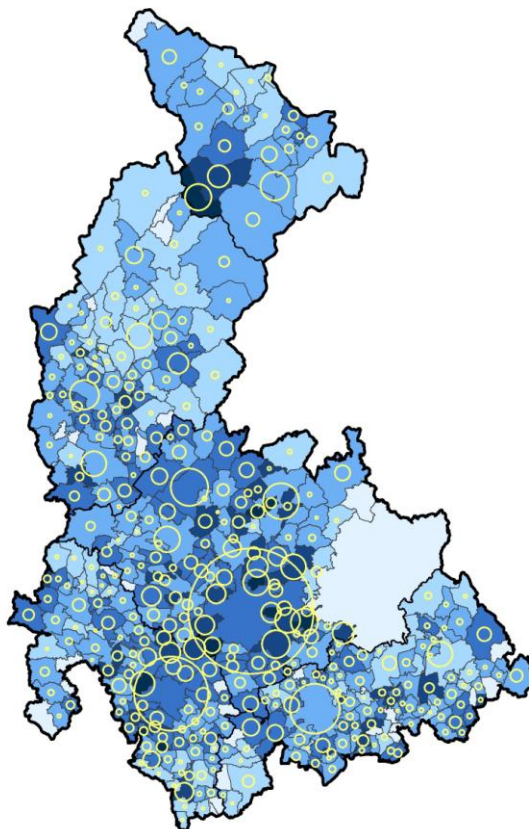
Také loňský rok se nesl ve znamení přetrvávající recese českého stavebnictví a nízkého výkonu bytové výstavby. Za mírně příznivé lze označit oživení zahájené bytovou výstavbou, daní za nízkou rozestavenost z let minulých však zůstal další pokles dokončených bytů. Jejich roční úhrn klesl na druhou nejnižší hodnotu za posledních 14 let a souvisí s nízkým počtem zahájených bytových domů. Nedostatek zahájených bytů znázorňuje současnou kondici bytové výstavby a předpovídá propad dokončených bytů v letech budoucích.

Meziročně vyšší, přesto podprůměrný počet zahájených bytů...

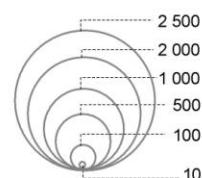
V průběhu roku 2011 byla zahájena výstavba 1 264 bytů. I přes meziroční zvýšení o 8,7 % se jedná o hodnotu podprůměrnou. Za hlavní příčinu vykázaného růstu lze označit negativní vývoj v roce 2010, kdy se nově zahájená výstavba v Olomouckém kraji propadla mnohem výrazněji než na celostátní úrovni. Nízká srovnávací základna tímto vytvořila dostatečný prostor pro loňské oživení. **Ve srovnání s pouze průměrným rokem 2009 klesl počet v kraji zahájených bytů o třetinu.**

Bytová výstavba v obcích Olomouckého kraje v letech 2006 až 2011

dokončené byty na 1 000 obyvatel
(roční průměr)



dokončené byty celkem



Zdroj: ČSÚ

Přes dvě třetiny zahájených bytů připadalo na domy rodinné...

Při nízké developerské aktivitě a utlumené výstavbě bytových domů zůstávají hlavním motorem současné výstavby domy rodinné. V nich bylo v loňském roce zahájeno 868 bytů, tj. 68,7 % z celku. V novostavbách bytových domů bylo zahájeno 137 jednotek (tj. 10,8 % z celku), v rámci změn již dokončených staveb dalších 174 jednotek (tj. 13,8 % z celku). Nejvíce bytů v novostavbách bytových domů bylo zahájeno na Přerovsku. V případě rodinných domů bylo nejvíce novostaveb započato na Olomoucku.

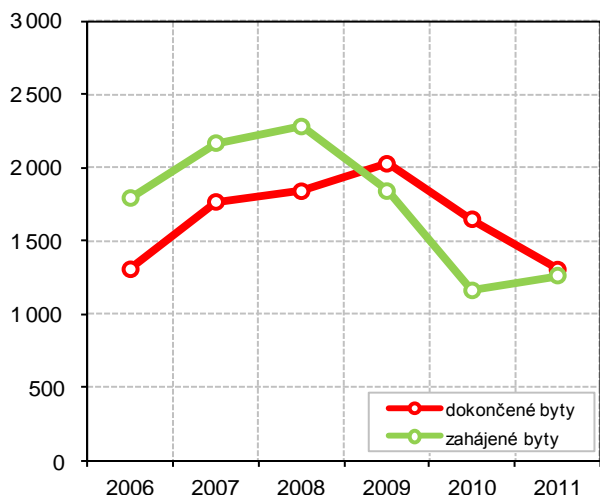
Meziroční úbytek počtu dokončených bytů...

Jestliže u zahájených bytů byl zaznamenán vzestup, pro dokončené byty platí trend opačný. **V roce 2011 bylo v Olomouckém kraji dokončeno pouze 1 305 bytů, tedy o 20,8 % bytů méně než v roce předchozím.** Olomoucký kraj se tímto zařadil k 13 krajům, které v klíčovém ukazateli bytové výstavby vykazaly meziroční pokles. Průměrná obytná plocha v kraji dokončených bytů činila 76,8 m² a po kraji Hl. m. Prahy a Jihomoravském byla nejnižší v zemi. Zatímco v novostavbách rodinných domů bylo dokončeno 836 bytů (tj. 64,1 % z celku), v novostavbách bytových domů pouze 126 bytů (tj. 9,7 % z celku). **Nedostatek zkolaudovaných bytových domů tak představuje zásadní brzdu současné bytové výstavby.** V rámci nástaveb, přístaveb a vestaveb bylo dokončeno 143 jednotek (tj. 11,0 % z celku).

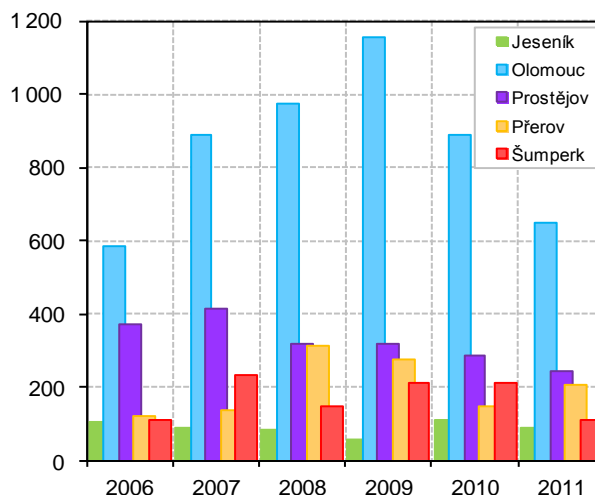
...zasáhl celý kraj s výjimkou Přerovska...

Nejvíce se výstavba dokončovala na Olomoucku. V okrese Olomouc bylo vloni zkolaudováno 652 bytových jednotek, tj. polovina z celého kraje. V meziročním pohledu jich však o čtvrtinu ubylo. **Meziroční úbytek dokončených bytů zasáhl téměř celý Olomoucký kraj.** Jedinou výjimkou se stal okres Přerov, kde počet dokončených bytů vzrostl o 42,9 % (3. nejvyšší nárůst mezi 77 okresy v zemi).

Graf 33.: Zahájené a dokončené byty v Olomouckém kraji



Graf 34.: Dokončené byty v okresech Olomouckého kraje



Relativně byl v kraji dokončen třetí nejnižší počet bytů v ČR...

Při relativním srovnání všech okresů Olomouckého kraje bylo nejméně bytů dokončeno na Šumpersku (0,89 bytu na 1 000 obyvatel středního stavu), naopak nejvíce bytů se dokončilo na Olomoucku (2,81). **V celém kraji bylo dokončeno 2,0 bytu na 1 000 obyvatel středního stavu.** Nižší hodnoty bylo naposledy dosaženo v roce 2005 (1,7). V rámci České republiky bylo nejvyššího relativního počtu dokončených bytů zaznamenáno v kraji Středočeském (5,0), naopak nejnižšího v kraji Ústeckém (1,5). Celorepublikový průměr činil 2,7 bytů na 1 000 obyvatel středního stavu.

Délka silniční sítě zůstala beze změn...

Silniční síť Olomouckého kraje zahrnovala k 1. 1. 2012 komunikace o délce 3 568 km, což bylo o necelé 2 km více než v roce předchozím. Vzhledem k tomu, že prakticky celý meziroční přírůstek byl zaznamenán v okrese Přerov, stav v ostatních čtyřech okresech zůstal bez zásadních změn. Nejhustší silniční síť náležela okresu Prostějov (0,9 km silnic na 1 km²), naopak nejnižší okresu Jeseník (0,4 km silnic na 1 km²). V loňském roce se v celém kraji nacházelo 36 km dálnic, 433 km silnic 1. tříd (z toho 91 km rychlostních komunikací), 924 km silnic 2. tříd a 2 174 km silnic 3. tříd.

Nejhustší doprava na komunikaci R46...

Nejvyšší intenzita dopravy byla podle výsledků celostátního sčítání dopravy z roku 2010 **na rychlostní komunikaci R46, která spojuje Olomouc s Vyškovem.** Zatímco v budoucích letech bude obsluhovat pouze regionální dopravu na střední Moravě (vč. spojení Olomouce s Brnem), v dnešní době pojímá frekventovaný tranzit na trase Praha – Ostrava. Hustá doprava byla vykázána, dle výsledků zmíněného sčítání, i na krajském úseku rychlostní komunikace R35, která vede z Liberce do Lipníku nad Bečvou (zde navazuje na dálnici D1).

Počet provozovaných vozidel vzrostl na nové maximum...

V celém kraji bylo k 1. 1. 2012 provozováno 400,8 tis. vozidel, což odpovídalo meziročnímu nárůstu o 1,8 %. Počet motocyklů vzrostl o 2,1 % na 58,4 tis., počet osobních aut vzrostl o 1,7 % na 242,3 tis. a počet nákladních aut vzrostl o 1,5 % na 28,8 tis. Ve všech třech případech se jednalo o nejvyšší počty v historii Olomouckého kraje.

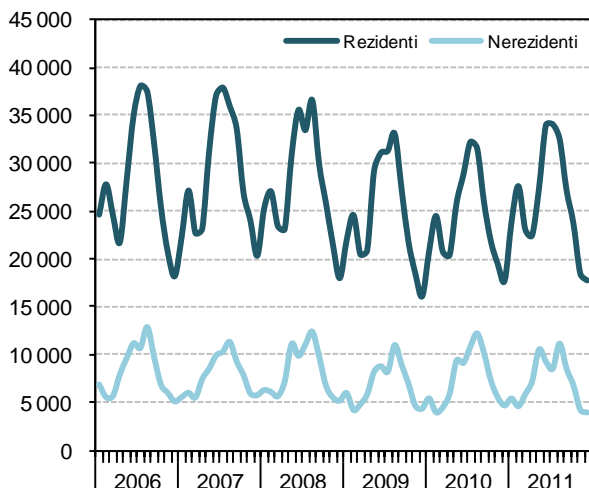
S rostoucím počtem hromadných ubytovacích zařízení vzrostl počet pokojů i stálých lůžek...

V Olomouckém kraji se v roce 2011 nacházelo 395 hromadných ubytovacích zařízení. Ve srovnání s rokem předchozím došlo k nárůstu o 70 zařízení a jejich celkový počet byl nejvyšší od roku 2000. S rostoucím počtem hromadných ubytovacích zařízení vzrostl také počet v nich situovaných pokojů, a to o 4,7 % na 7 744. Celkový počet stálých lůžek se zvýšil o 6,2 % na 20 341, což odpovídalo 31,8 lůžkům na 1 000 obyvatel středního stavu.

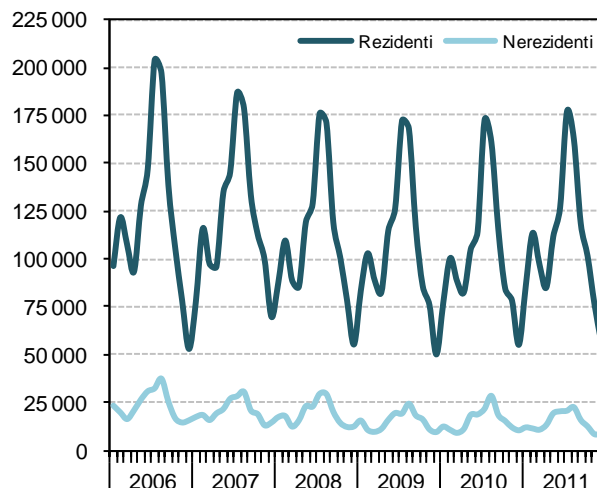
Částečné oživení cestovního ruchu...

Loňský rok přinesl částečné oživení cestovního ruchu. **Služeb hromadných ubytovacích zařízení Olomouckého kraje navštívilo 397,3 tis. hostů, kteří zde strávili 1 482,2 tis. nocí.** Se zvýšeným počtem ubytovaných hostů sice došlo k současnému zvýšení počtu přenocování, trend postupného zkracování průměrné délky ubytování však zůstal nezměněn. Jestliže v roce 2006 činil průměrný počet přenocování 4,0 noci, o pět let později klesl na 3,7 noci.

Graf 35.: Počet hostů v hromadných ubytovacích zařízeních Olomouckého kraje



Graf 36.: Počet přenocování v hromadných ubytovacích zařízeních Olomouckého kraje



Přes meziroční nárůst ubytovaných hostů zůstal jejich počet nízký...

Za dvanáct měsíců roku 2011 bylo v hromadných zařízeních Olomouckého kraje ubytováno 397,3 tis. hostů. **I přes výrazný meziroční růst o 5,2 % zůstal celoroční počet všech ubytovaných hostů čtvrtý nejnižší za posledních 12 let.** Nižší návštěvnosti bylo dosaženo pouze v letech 2001, 2009 a 2010, nepřekonaným maximem zůstává stav z roku 2003 (450,9 tis. hostů). Tradičně nejméně ubytovaných návštěvníků připadalo během loňského roku na prosinec (21,6 tis.) a listopad (22,6 tis.). Nejvíce návštěvníků přivítal Olomoucký kraj v letních měsících, tedy v červenci (42,5 tis.), červnu (43,2 tis.) a srpnu (43,6 tis.).

Téměř 78,4 % hostů tvořili Češi, ze zahraničních hostů převládali Němci...

Ze všech vloni ubytovaných bylo 311,4 tis. hostů domácích (tzv. rezidentů) a 85,9 tis. hostů zahraničních (tzv. nerezidentů). Zatímco počet rezidentů se meziročně zvýšil o 7,8 %, počet nerezidentů se snížil o 3,3 %. Vůbec nejlákavějším měsícem byl pro domácí turisty červenec (34,0 tis.), pro zahraniční turisty srpen (11,1 tis.). **Téměř 43,5 % všech zahraničních hostů pocházelo ze sousedních zemí.** Zcela nejvíce hostů přicestovalo z Německa (12,4 tis.), Slovenska (11,8 tis.), Polska (9,7 tis.) a Ukrajiny (8,7 tis.).

Nejatraktivnějším měsícem byl červenec, nejméně atraktivním prosinec...

Ve sledovaném roce 2011 strávili výše uvedení hosté v krajských hromadných ubytovacích zařízeních celkem 1 482,2 tis. nocí, tedy o 4,7 % více než v roce 2010. **Celkový roční úhrn přenocování byl třetí nejnižší za posledních 12 let.** Obdobně jako v případě ubytovaných hostů byl nejnižší počet přenocování zaznamenán v prosinci (64,5 tis.), zcela nejvyšší počet nocí byl vykázán v červenci (197,4 tis.).

Z významných hostů náležela nejdelší průměrná délka přenocování Čechům a Britům...

Z celkového počtu strávených nocí připadalo 1 309,8 tis. nocí na rezidenty a 172,4 tis. nocí na nerezidenty. Přenocování domácích hostů se meziročně zvýšilo o 6,3 %, přenocování zahraničních hostů se naopak o 6,0 % snížilo. Nejvíce zde nocovali turisté z Německa (31,9 tis. nocí), Slovenska (23,7 tis.), Polska (21,8 tis.) a Ruska (11,0 tis.). Z prvních deseti nejčastěji přijíždějících národností zde v průměru nejdéle nocovali hosté ze Spojeného království (2,8 noci), Německa (2,6 noci) a Polska (2,3 noci), naopak průměrně nejkratší přenocování patřilo návštěvníkům z Litvy, Jižní Koreje (shodně 1,2 noci) a Ukrajiny (1,1 noci). **Ve srovnání s domácími hosty (4,2 noci) zůstala průměrná délka přenocování všech zahraničních hostů (2,0 noci) přibližně poloviční.**

Více času lidé trávili v lázních...

V lázních Olomouckého kraje bylo v loňském roce ubytováno 50,4 tis. hostů, kteří zde strávili 636,0 tis. nocí. V meziročním pohledu se zvýšil jak počet ubytovaných hostů (o 7,4 %), tak počet přenocování (o 6,2 %). Průměrná délka přenocování činila 12,6 noci.