

### 3. EKONOMICKÝ VÝVOJ

#### 3.1. MAKROEKONOMICKÝ RÁMEC

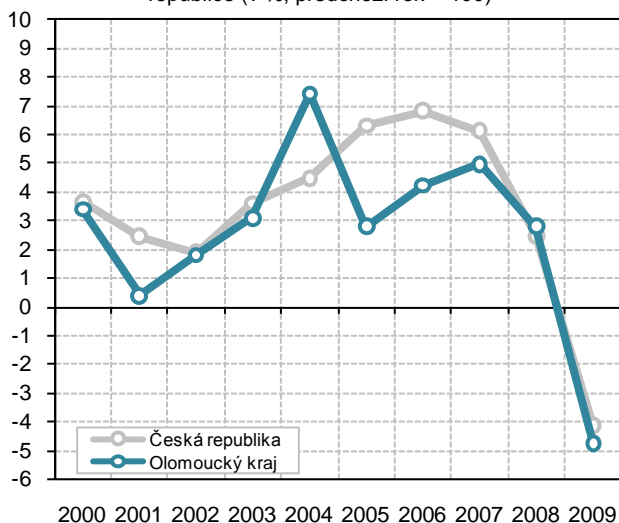
Makroekonomické údaje za rok 2010, včetně rozsáhlé revize let předchozích, budou v regionálním členění publikovány až v závěru letošního roku. Teprve poté bude možné sestavit přesnější obraz o ekonomickém vývoji Olomouckého kraje a o jeho reakci na hospodářskou krizi. V současné době lze z ekonomického pohledu hodnotit roky 2000 – 2009, tj. desetileté období od vzniku Olomouckého kraje. S odstupem času jej můžeme rozčlenit do tří etap.

První část, vymezená lety 2000 – 2003, přinesla žádoucí ekonomický progres s nižším přírůstkem HDP. **Hospodářský vývoj Olomouckého kraje byl uveden ekonomicky silným rokem 2000**, ve kterém meziroční růst HDP dosáhl 3,4 %. Jednalo se o nejvyšší ekonomický růst v rámci Moravy a Slezska. Rostoucí hrubý domácí produkt se spolu se stagnující zaměstnaností podepsal pod nadprůměrně vysoký růst produktivity práce, která se meziročně zvýšila o 9,5 % (1. místo mezi kraji v ČR). V následujícím roce se sice tempo tak vysokého růstu udržet nepodařilo, **po všech stránkách stagnující rok 2001 však položil základ pro každoročně zrychlující se ekonomiku kraje v letech 2002 – 2004**. V roce 2002 došlo k meziročnímu růstu krajského HDP o 1,8 %, v roce 2003 o 3,4 %, čímž kraj důsledně kopíroval celorepublikový vývoj.

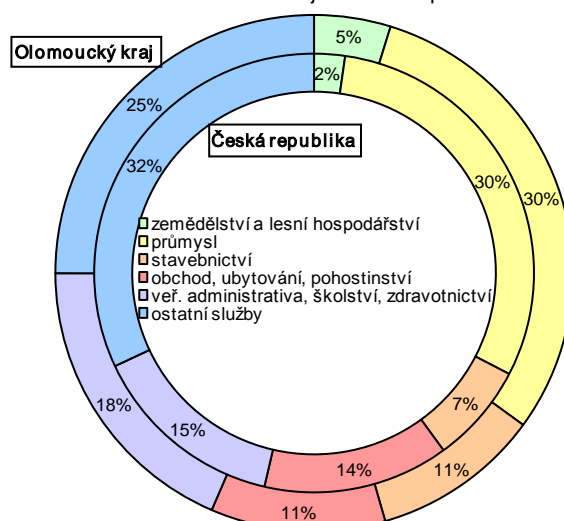
Druhá část hospodářského rozkvětu zasáhla Olomoucký kraj v letech 2004 – 2008, tedy čerstvě po vstupu země do EU. Toto pětileté období bylo spojené s prudkou hospodářskou expanzí s průměrným ročním růstem HDP o 4,4 %. Za ekonomicky nejúspěšnější lze považovat roky 2004 a 2007. V obou mezních letech 2004 a 2008 se ekonomika kraje rozvíjela rychleji než ekonomika České republiky, přičemž oba tyto roky přinesly nejvyšší přírůstky produktivity práce v celé zemi.

Třetí a poslední část, která prudce ukončila dosavadní ekonomický rozmach, se týkala závěrečného roku uvedeného desetiletého intervalu. **S částečnou předzvěstí na konci roku 2008 došlo v roce 2009 k dramatickému propadu krajského HDP o 4,8 %.**

Graf 24.: Reálný růst/pokles HDP v Olomouckém kraji a České republice (v %, předchozí rok = 100)



Graf 25.: Struktura hrubé přidané hodnoty podle základních odvětví v Olomouckém kraji a České republice v roce 2009



V celém sledovaném období 2000 – 2009 došlo navzdory vývoji v závěrečném roce k výraznému zvýšení hospodářské úrovně. Celorepubliková hodnota HDP v běžných cenách vzrostla 1,6 násobně, z původních 213,1 tis. Kč/obyv. (v r. 2000) na 345,6 tis. Kč/obyv. (v r. 2009). **Samotný Olomoucký kraj se ve srovnání s Českou republikou rozvíjel o něco pomaleji.** Zatímco v roce 2000 dosáhl v totožném ukazateli hodnoty 170,0 tis. Kč/obyv., tedy **79,6 %** tehdejší úrovně ČR, v roce 2009 zaznamenal 260,5 tis. Kč/obyv., tedy jen **75,4 %** tehdejší úrovně ČR. Za rozevřením nůžek stojí především vysoký hospodářský růst Hl. města Prahy a Středočeského kraje. Průměrný meziroční růst HDP České republiky (ve srovnatelných cenách) se v letech 2000 – 2009 pohyboval v úrovni 3,2 %, u Olomouckého kraje v úrovni 2,7 % (7. místo mezi kraji v ČR).

Ze strukturálního pohledu je v rámci kraje patrný ústup zemědělství a lesnictví. Zatímco v roce 2000 se na hrubé přidané hodnotě kraje podílel primární sektor z 6,5 %, o 9 let později jeho podíl klesl na 4,8 %. Na obdobné úrovni naopak setrvala oblast průmyslu – v roce 2000 představovala 29,2 %, v roce 2008 jako tradičně nejvýznamnější přispěvatel hrubé přidané hodnoty kraje 27,8 %. Ve srovnání obou mezních let si

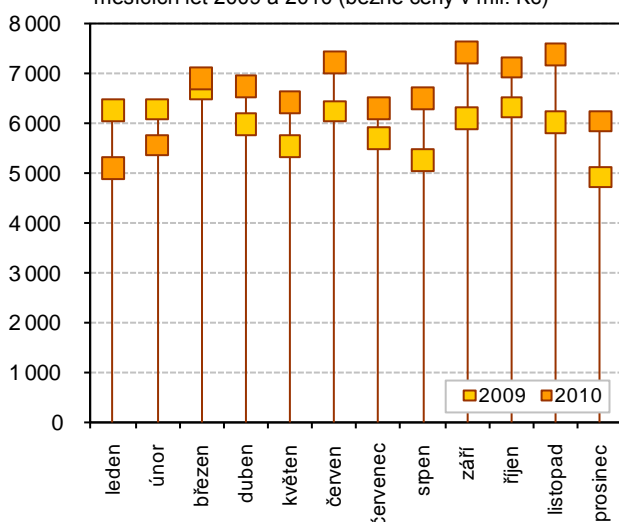
své postavení posílilo stavebnictví (ze 7,3 % na 10,5 %), naopak poklesu bylo dosaženo u obchodu, oprav motorových vozidel a výrobků pro osobní potřebu a převážně pro domácnost (ze 14,9 % na 9,4 %). Vzhledem k výraznému růstu hrubé přidané hodnoty však žádné odvětví z absolutního hlediska nekleslo. Významného růstu dosáhla během let 2000 a 2009 výroba a rozvod elektřiny, plynu a vody, nejnižší růst zaznamenalo zemědělství, myslivost a lesnictví.

### 3.2. VÝVOZ

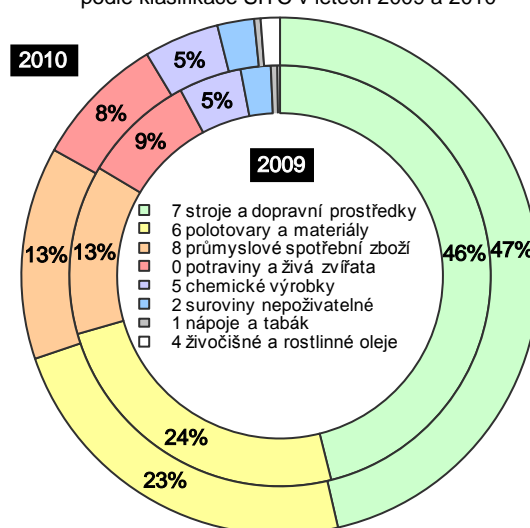
V loňském roce naposledy monitoroval Český statistický úřad regionální skladbu zahraničního vývozu. V souladu s trendem postupného snižování administrativní zátěže bylo vykazování údajů o kraji původu odeslaného zboží zrušeno, a to vyhláškou č. 317/2010 Sb. s účinností od 1. ledna 2011. Na základě dosud zveřejněných předběžných údajů vyplývá, že **zahraniční vývoz Olomouckého kraje** vyjádřený v běžných cenách **činil v minulém roce 78,9 mld. Kč**. V meziročním srovnání sice vzrostl o 10,3 % (tj. o 7,3 mld. Kč), nižší meziroční dynamiky růstu však dosáhly pouze kraje Jihomoravský, Jihočeský a Plzeňský. Na rozdíl od roku 2009, kdy export všech krajů v ČR meziročně poklesl, došlo o rok později k vývoji přesně opačnému. Zahraniční obchod České republiky se meziročně zvýšil o 17,6 % na 2,52 bil. Kč, což byla nejvyšší hodnota v historii.

Váha exportu Olomouckého kraje je v celonárodním měřítku malá. Nižšího zahraničního obchodu dosahuje pouze kraj Karlovarský, v přepočtu na počet obyvatel pouze kraj Hl. m. Prahy. V roce 2010 se zahraniční vývoz Olomouckého kraje podílel na celkovém vývozu České republiky ze 3,1 % (13. místo), čímž své postavení oslabil o 0,2 p.b. **Hodnota vývozu na 1 obyvatele kraje činila 123 tis. Kč**. V porovnání s celou republikou (239 tis. Kč) se jednalo o hodnotu přibližně poloviční.

Graf 26.: Zahraniční vývoz Olomouckého kraje v jednotlivých měsících let 2009 a 2010 (běžné ceny v mil. Kč)



Graf 27.: Struktura zahraničního vývozu Olomouckého kraje podle klasifikace SITC v letech 2009 a 2010



Z pohledu teritoriální struktury směřovalo 89,7 % veškerého exportu do vyspělých tržních ekonomik, 5,1 % do Společenství nezávislých států a 3,7 % do ekonomik rozvojových. **Zcela nejsilněji byl zastoupen vývoz do států Evropské unie** (64,4 mld. Kč, tj. 81,7 % z celku), přičemž přesně polovina vývozu mířila do sousedních zemí (39,4 mld. Kč, tj. 50,0 % z celku). Také loni zůstalo nejvýznamnějším exportním partnerem Německo (22,4 mld. Kč), s velkým odstupem následovalo Slovensko (7,7 mld. Kč), Polsko (5,7 mld. Kč) a Itálie (4,9 mld. Kč). Meziročně posílen byl z pohledu těchto zemí vývoz do Polska (o 22,2 %), Itálie (o 16,1 %) a Německa (o 6,0 %), naopak u Slovenska došlo k mírnému oslabení. Velmi příznivého vývoje se dočkal export do Belgie a Nizozemí, jehož úhrnná hodnota vzrostla o 44,1 % na 4,6 mld. Kč.

Ve zbožové struktuře zahraničního vývozu si podle Standardní mezinárodní klasifikace zboží (SITC) uchovala své dominantní postavení třída 7 (stroje a dopravní prostředky), jejíž podíl činil 46,4 %. Na druhé pozici se umístila třída 6 (polotovary a materiály) s podílem 23,4 %, třetí místo zaujala třída 8 (průmyslové spotřební zboží) s podílem 13,3 % a čtvrté místo patřilo třídě 0 (potraviny a živá zvířata) s podílem 8,3 %. Při podrobnějším ohledání se na celkovém exportu podílela nejvíce třída 716 (točivé elektrické stroje a jejich díly; 8,9 %), třída 775 (elektrická a mechanická zařízení pro domácnost; 6,1 %) a třída 778 (elektrické přístroje; 5,7 %).

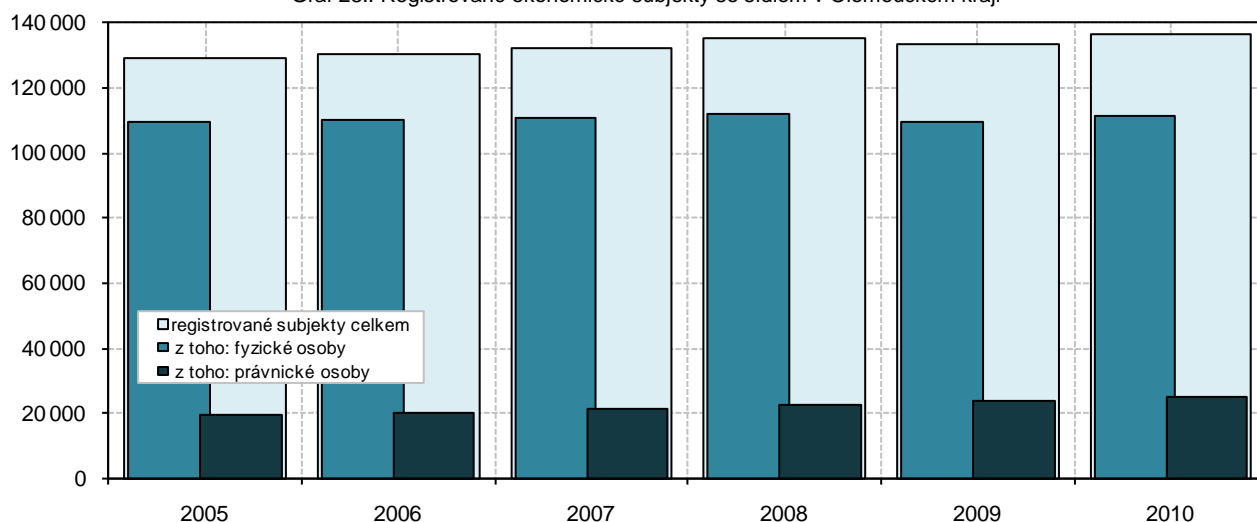
Z pohledu celorepublikového se Olomoucký kraj podílel na vývozu strojů a neelektrických motorů (714) ze 42,0 %, na vývozu elektrických a mechanických zařízení pro domácnost (775) ze 39,6 % a na vývozu čokolády a ostatních potravinářských přípravků obsahujících kakao (073) ze 38,5 %.

### 3.3. ORGANIZAČNÍ STATISTIKA

Podle Registru ekonomických subjektů (RES), který je na základě zákona o státní statistické službě (zák. č. 89/1995 Sb.) spravován Českým statistickým úřadem, bylo v kraji k 31. 12. 2010 evidováno přes **136,2 tis. podnikatelských subjektů**. Díky meziročnímu nárůstu o 3,0 tis. subjektů (tj. o 2,2 %) se jednalo o nejvyšší počet v historii kraje. Dle právní formy podnikání bylo 25,1 tis. subjektů osobami právnickými, zbylých 111,2 tis. osobami fyzickými. V meziročním pohledu tak **vzrostl jak počet osob právnických** (o 4,8 %), **tak počet osob fyzických** (o 1,7 %). Nejvíce ekonomických subjektů sídlilo v okrese Olomouc (51,2 tis.), méně v okresech Přerov (26,0 tis.), Šumperk (25,6 tis.) a Prostějov (22,7 tis.) a nejméně v okrese Jeseník (10,8 tis.). Žádný z okresů nezaznamenal v meziročním srovnání záporného posunu, což bylo v plném souladu s celorepublikovým trendem (meziroční nárůst o 2,6 % na 2,64 mil. subjektů).

Dalšího zvýšení se dočkal rovněž počet obchodních společností. Dynamika růstu posledních let sice není tak vysoká jako v 90. letech minulého století, přesto byl růstový trend opět prodloužen. V celém kraji došlo k 4,5 % nárůstu na **11,3 tis. obchodních společností**. Na konci loňského roku zde bylo současně registrováno 769 akciových společností (nejvíce v historii), přičemž nejvyšší meziroční nárůst patřil okresu Olomouc (celkem 375 akciových společností).

Graf 28.: Registrované ekonomické subjekty se sídlem v Olomouckém kraji



Na rozdíl od obchodních společností dosahuje statistika státních podniků trendu přesně opačného. Jestliže v roce 1990 bylo v České republice 3,5 tis. státních podniků, v loňském roce jich bylo pouze 358. Obdobně se situace vyvinula také v Olomouckém kraji, kde bylo v závěru loňského roku evidováno **15 státních podniků**.

Na nejvyšší hodnotu v historii kraje vystoupal počet živnostníků. Podle stavu k 31. 12. 2010 bylo v kraji registrováno **104,4 tis. živnostníků**, tedy o 2,1 % více než k 31. 12. 2009. Jejich počet rostl stejným tempem ve čtyřech z pěti okresů kraje, pouze na Jesenícku počet živnostníků stagnoval. Ve srovnání s rokem 2005 se počet živnostníků v kraji zvýšil o 9,1 %. K 31. 12. 2010 činil jejich podíl na všech ekonomických subjektech **76,6 %**.

Pozitivně se uplynulý rok promítl do celkového počtu velkých a středních zaměstnavatelů se sídlem v Olomouckém kraji. K poslednímu dni loňského roku zde bylo evidováno **88 velkých podniků** s 250 a více zaměstnanci (nárůst o 2,3 %) a **657 středních podniků** s 50 – 249 zaměstnanci (nárůst o 2,0 %). Naopak úbytek postihl nepočtenější skupinu subjektů s nižším počtem zaměstnanců, tedy malé podniky a mikropodniky. Počet podniků s 6 – 49 zaměstnanci klesl na 4 159 (pokles o 4,8 %) a počet podniků s 1 – 5 zaměstnanci na 9 833 (pokles o 0,8 %).

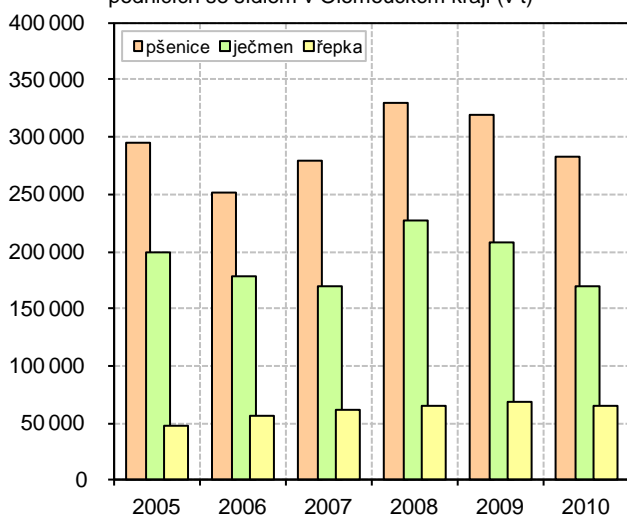
### 3.4. ZEMĚDĚLSTVÍ A LESNICTVÍ

Na území Olomouckého kraje se v loňském roce nacházelo 280,1 tis. hektarů zemědělské půdy, z toho orná půda zabírala 207,9 tis. hektarů (39,5 % výměry kraje). Osevní plochy zemědělských podniků se sídlem v kraji se snížily na pouhých 175,2 tis. hektarů. Ve srovnání s rokem 2009 došlo k úbytku o 5,7 tis. hektarů, ve srovnání s rokem 2005 o 10,1 tis. hektarů. V celé České republice se výměra osevních ploch snížila na 2,50 mil. hektarů.

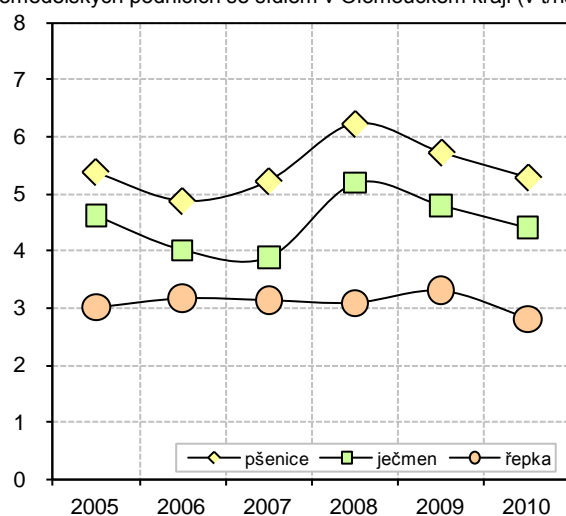
**Meziroční úbytek osevních ploch se týkal především obilovin** (pokles o 6,6 % na 105,1 tis. ha). Osevní plochy ječmene se propadly na historické minimum (o 10,9 % na 38,4 tis. ha), poklesly také osevní plochy

nejrozšířenější obiloviny v kraji – pšenice (o 4,3 % na 53,4 tis. ha). U řady dalších zemědělských plodin se osevní plochy naopak rozšířily, např. u luskovin na zrno (o 43,0 % na 1,5 tis. ha), u cukrovky technické (o 10,2 % na 9,8 tis. ha), u olejnin (o 0,8 % na 33,8 tis. ha) nebo u pícnin na orné půdě (o 0,8 % na 23,1 tis. ha).

Graf 29.: Sklizeň pšenice, ječmene a řepky v zemědělských podnicích se sídlem v Olomouckém kraji (v t)

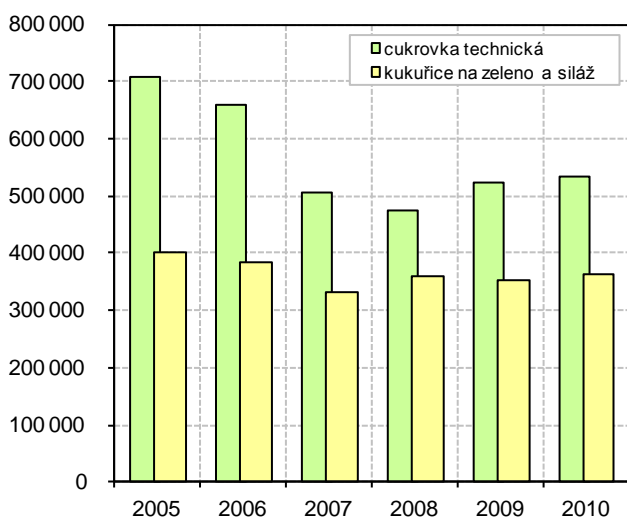


Graf 30.: Hektarový výnos pšenice, ječmene a řepky v zemědělských podnicích se sídlem v Olomouckém kraji (v t/ha)

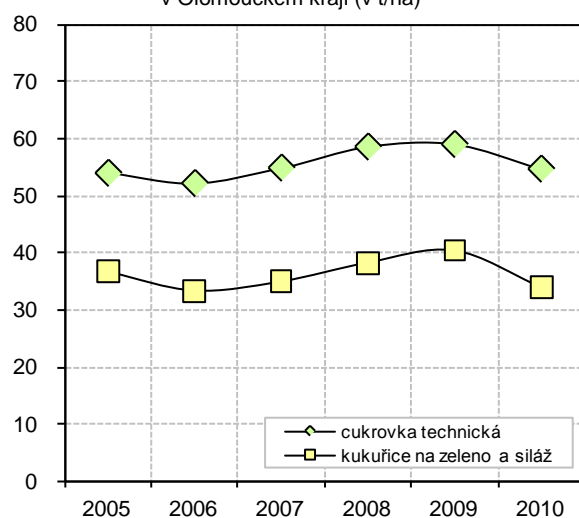


V důsledku menších osevních ploch obilovin došlo také k nižší sklizni. V roce 2010 se sklídilo 520,0 tis. tun obilí (meziročně o 16,9 % méně), což od roku 2005 odpovídalo druhé nejnižší úrodě. Z nejvýznamnějších obilovin bylo sklizeno **272,7 tis. tun pšenice ozimé** a **152,0 tis. tun ječmene jarního**. Na místní poměry pouze průměrné hodnoty dosáhl celkový výnos obilovin (4,95 t/ha), který však i tak patřil mezi nejvyšší v celé České republice. Hektarový výnos pšenice ozimé činil 5,37 tun (2. nejvyšší v zemi), u ječmene jarního dosáhl 4,36 tun (3. nejvyšší v zemi).

Graf 31.: Sklizeň cukrovky technické a kukuřice na zeleno a siláž v zemědělských podnicích se sídlem v Olomouckém kraji (v t)



Graf 32.: Hektarový výnos cukrovky technické a kukuřice na zeleno a siláž v zemědělských podnicích se sídlem v Olomouckém kraji (v t/ha)



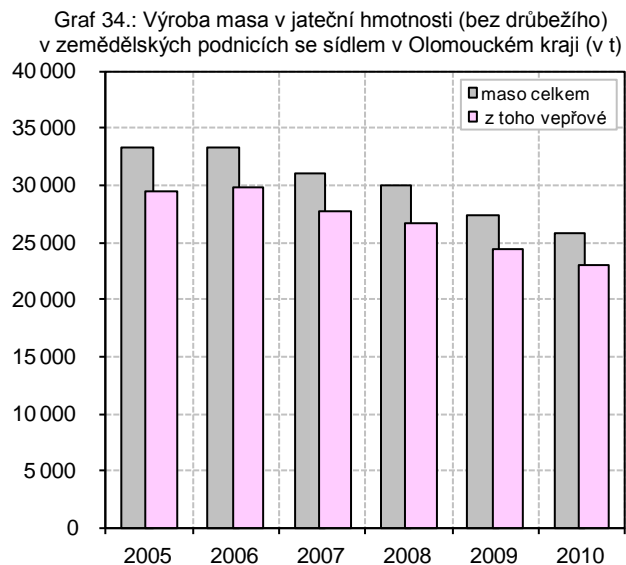
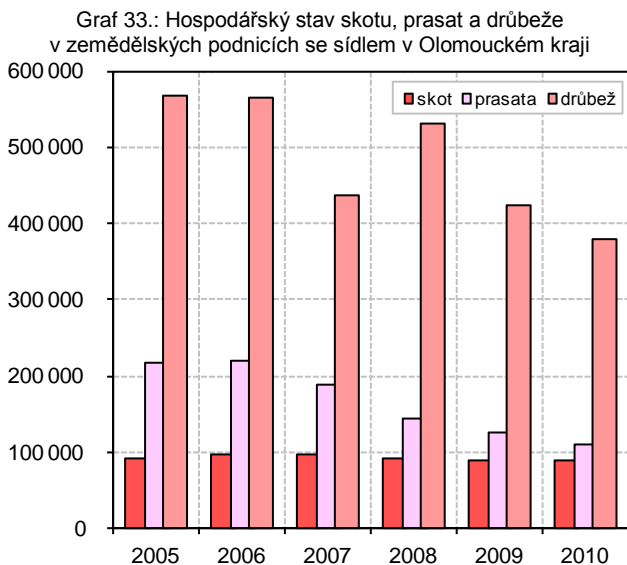
O desetinu větší osevní plochy podpořily předloni oživenou produkci cukrovky technické. Při současném poklesu hektarového výnosu (54,75 t/ha) bylo sklizeno 534,7 tis. tun (meziroční nárůst o 2,2 %). Naopak ani větší osevní plochy nezabránily nižší sklizni řepky, která činila 64,3 tis. tun. Díky podprůměrnému výnosu (2,81 t/ha), jenž byl nejnižší za posledních 7 let, se meziročně urodilo o 7,3 % řepky méně. Ani u cukrovky technické, ani u řepky se tak nepodařilo navázat na vysoké hektarové výnosy z předešlé sezóny.

Loňská úroda kukuřice na zeleno a siláž činila 361,6 tis. tun, což byl nejlepší výsledek posledních čtyř let. K meziročně vyšší sklizni o 2,5 % došlo i přes výrazný pokles hektarového výnosu (33,97 t/ha). Zvýšená úroda se týkala i luskovin (3,2 tis. tun), ani v tomto případě však nebyla způsobená větším hektarovým výnosem. Meziročně vyšší sklizeň luskovin o 42,7 % plně korespondovala s nárůstem sklizňových ploch. Absolutního maxima dosáhla sklizeň trvalých travních porostů, jejíž hodnota činila 215,4 tis. tun (meziroční



nárůst o 7,4 %), naopak na absolutní minimum se propadla produkce píce, jejíž hodnota v seně činila 149,8 tis. tun (meziroční pokles o 4,0 %). Sklizeň brambor dosáhla v uplynulém roce úrovně 15,0 tis. tun při nižším hektarovém výnosu 22,71 t/ha. Od roku 2002 tak celoroční sklizeň klesla na své druhotné minimum.

Ze soupisů hospodářských zvířat, které se provádí každoročně vždy k 1. 4., vyplývá, že **stav skotu, prasat a drůbeže v Olomouckém kraji klesl na své devítileté minimum**. Na základě loňských údajů bylo v kraji chováno 89,4 tis. skotu (meziroční pokles o 2,5 %), 125,3 tis. prasat (meziroční pokles o 13,2 %) a 424,0 tis. drůbeže (meziroční pokles o 20,2 %). Stav drůbeže tak byl v porovnání s rokem 2002 třetinový.



Přes nízké stavy skotu, prasat a drůbeže, bylo u některých druhů hospodářských zvířat dosaženo extrémů opačných. Maximální stav byl při šestinovém meziročním nárůstu zaznamenán u ovcí a beranů (9 175 kusů), druhotného maxima bylo docíleno také v případě chovu koní a hřibů (1 578 kusů). Stav koz a kozlů (764 kusů) se zvýšil o necelou třetinu a byl nejvyšší od roku 2003.

**Krajská hodnota výroby masa** v jateční hmotnosti (bez drůbežního) činila v loňském roce **25,8 tis. tun**. Celkový meziroční pokles, který byl zapříčiněn především nižší výrobou vepřového, tak dosáhl 6,0 %. Výroba vepřového masa klesla na 23,0 tis. tun (meziroční pokles 5,9 %), výroba hovězího masa na 2,8 tis. tun (meziroční pokles 6,8 %).

V uplynulém roce bylo v kraji vyrobeno pouze **170,9 mil. litrů mléka** (meziroční pokles o 13,5 %) a sneseno **32,7 mil. konzumních vajec** (meziroční nárůst o 8,4 %). Zatímco výroba mléka se propadla na své historické minimum, průměrná roční dojivost krávy se zvýšila na 7,2 tis. litrů a zaznamenala tím své novodobé maximum.

Z celkové výměry kraje připadalo 53,2 % na půdu zemědělskou (280,1 tis. ha) a 46,8 % na půdu nezemědělskou (246,5 tis. ha). Většinu zemědělské půdy zabírala půda orná (207,9 tis. ha), doplňková část připadala na trvalé travní porosty, zahrady, ovocné sady, chmelnice a malou část vinic. Většinu nezemědělské půdy zabíraly lesní pozemky (183,5 tis. ha). Více než třetinová lesnatost Olomouckého kraje (podíl lesů na celkové výměře území) je zapříčiněna vysokým, přibližně padesátiprocentním zastoupením lesů v severní části kraje. **Celková zásoba dřeva v kraji se z dlouhodobého pohledu velmi mírně zvyšuje**. Zatímco v roce 2000 činila 48,0 mil. m<sup>3</sup>, v roce 2010 přesáhla 50,4 mil. m<sup>3</sup>. V loňském roce bylo současně vytěženo 1,34 mil. m<sup>3</sup> dřeva, z toho 1,14 mil. m<sup>3</sup> pocházelo z jehličnanů. Smrkového dřeva, které dominuje jak v krajském, tak celorepublikovém měřítku, bylo vytěženo 1,00 mil. m<sup>3</sup>. Přibližně 38,0 % veškerého vytěženého dřeva připadalo na zpracovanou nahodilou těžbu. Zalesněno bylo naproti tomu 1,4 tis. ha (54,3 % výsadby tvořil smrk), přirozená obnova lesů se týkala území o výměře 0,4 tis. ha.

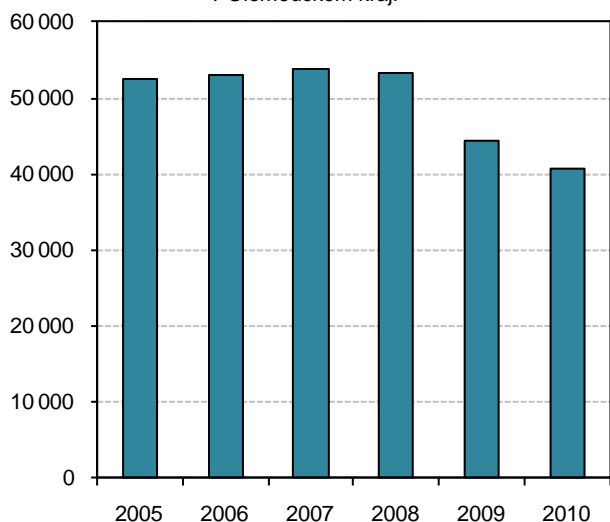
### 3.5. PRŮMYSL

V Olomouckém kraji sídlilo v loňském roce **148 průmyslových podniků** se 100 a více zaměstnanci. Jejich celkový počet meziročně poklesl o 16 podniků a byl nejnižší za posledních 8 let. Průměrný evidenční počet fyzických osob zaměstnaných v těchto podnicích se snížil na 40,6 tis., což odpovídalo meziročnímu úbytku o 8,4 % (třetí nejvyšší úbytek v zemi). Průměrná hrubá měsíční mzda zaměstnanců v největších průmyslových podnicích sídlících v kraji vzrostla na 22 330 Kč.

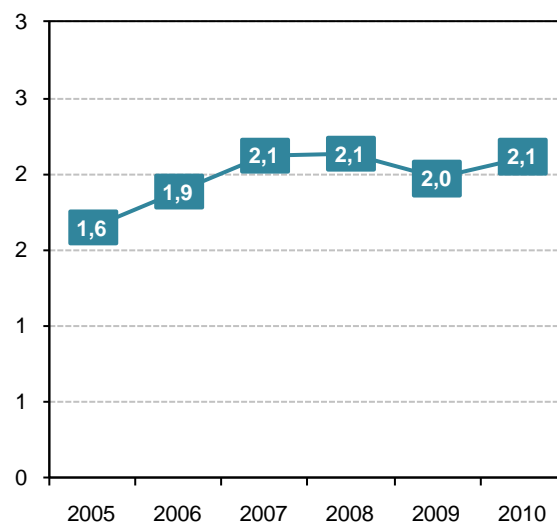
Po dramatickém poklesu tržeb za prodej vlastních výrobků a služeb průmyslové povahy v roce 2009 se v loňském roce situace stabilizovala. **Tržby největších průmyslových podniků** sídlících v kraji **se snížily** o 1,8 % **na 85,9 mld. Kč** (bez DPH) a na celkových tržbách v zemi (2,65 bil. Kč) se podílely 3,2 %. Zmíněná kategorie tržeb tímto podstatně zaostala za průměrem let 2007 a 2008 (114,2 mld. Kč) a vrátila se na úroveň z roku 2005, ve kterém bylo dosaženo 86,6 mld. Kč. V roce 2005 však průmyslové podniky zaměstnávaly o 12,0 tis. více osob než v roce 2010, tudíž na 1 zaměstnance připadaly tržby ve výši 1,6 mil. Kč. V loňském roce připadaly na 1 zaměstnance tržby ve výši 2,1 mil. Kč, což odpovídalo vysoké produktivitě v již zmíněných letech 2007 a 2008. Tržby za přímý vývoz vlastních výrobků a služeb průmyslové povahy činily 50,2 mld. Kč (bez DPH) a jejich podíl na prodeji vlastních výrobků a služeb průmyslové povahy zůstal i přes meziroční pokles relativně vysoký (58,4 %).

**V oblasti zpracovatelského průmyslu bylo zaměstnáno 40,1 tis. osob.** Tržby největších průmyslových podniků sídlících v kraji za prodej vlastních výrobků a služeb průmyslové povahy se za zpracovatelský průmysl snížily o 1,7 % na 84,8 mld. Kč (bez DPH). Na celkových tržbách se tak podílely z 98,7 %. **Nejrozšířenějším odvětvím zůstala výroba elektrických zařízení** (6,8 tis. zaměstnanců, tržby 20,0 mld. Kč). Mezi další významné zaměstnavatele patřila výroba strojů a zařízení jinde neuvedených (5,2 tis. zaměstnanců, tržby 8,9 mld. Kč), výroba kovových konstrukcí a kovodělných výrobků, kromě strojů a zařízení (3,9 tis. zaměstnanců, tržby 6,5 mld. Kč), výroba počítačů, elektronických a optických přístrojů a zařízení (3,1 tis. zaměstnanců, tržby 2,9 mld. Kč) a výroba potravinářských výrobků (2,8 tis. zaměstnanců, tržby 7,8 mld. Kč). Největší nárůst zaměstnanosti zaznamenala výroba ostatních dopravních prostředků a zařízení (o 41 %), naopak největší pokles vykázalo odvětví zpracování dřeva, výroby dřevěných, korkových, proutěných a slaměných výrobků, kromě nábytku (o 54 %). Největší nárůst tržeb zaznamenala, stejně jako v případě zaměstnanosti, výroba ostatních dopravních prostředků a zařízení (o 81 %), největšího poklesu dosáhlo odvětví opravy a instalace strojů a zařízení (o 39 %) a již zmíněné odvětví zpracování dřeva, výroby dřevěných, korkových, proutěných a slaměných výrobků, kromě nábytku (o 36 %).

Graf 35.: Průměrný evidenční počet zaměstnanců (fyzické osoby) v průmyslových podnicích se 100 a více zaměstnanci se sídlem v Olomouckém kraji



Graf 36.: Tržby za prodej vlastních výrobků a služeb průmyslové povahy na 1 zaměstnance (běžné ceny bez DPH v mil. Kč)



### 3.6. STAVEBNICTVÍ

V Olomouckém kraji sídlilo v loňském roce **35 stavebních podniků** s 50 a více zaměstnanci. Průměrný evidenční počet fyzických osob zaměstnaných v těchto podnicích se meziročně snížil o 2,5 % na **3 434**, což byl nejnižší počet za posledních 5 let. Produktivita práce ze základní stavební výroby poklesla o 8,8 % a v běžných cenách činila 1,39 mil. Kč. Nižší produktivita práce vzdálila Olomoucký kraj od republikového průměru 1,78 mil. Kč. Průměrná hrubá měsíční mzda zaměstnanců v největších stavebních podnicích sídlících v kraji klesla na 26 423 Kč.

**Výsledný objem stavebních prací** spadajících pod základní stavební výrobu 35 největších stavebních podniků sídlících v kraji **se meziročně snížil** o 11,1 % **na necelých 4,8 mld. Kč** (v běžných cenách). Z této hodnoty připadalo 3,1 mld. Kč na stavby pozemní (meziroční pokles o 10,2 %) a 1,6 mld. Kč na stavby inženýrské (meziroční pokles o 12,0 %). Celkový objem stavebních prací v Olomouckém kraji klesl o 5,7 % na 12,8 mld. Kč (v běžných cenách) a na celorepublikové hodnotě (270,2 mld. Kč) se podílel 4,7 %. U bytových budov dosáhly stavební práce výše 1,9 mld. Kč, u nebytových budov 4,5 mld. Kč a u inženýrských staveb 5,1 mld. Kč. Na jednoho obyvatele v kraji připadaly v roce 2010 stavební práce v hodnotě 19,9 tis. Kč (v běžných cenách), což byla nejnižší hodnota od roku 2005.

Strukturální změny nového stavebního zákona, který nabyl účinnosti dne 1. 1. 2007, se významně promítly také do počtu vydaných stavebních ohlášení a povolení. Jestliže v roce 2005 vydaly stavební úřady v Olomouckém kraji 8 492 stavebních povolení, v loňském roce jejich počet klesl na 5 259 (meziroční úbytek o 5,0 %). Tímto bylo dosaženo jejich nejnižšího počtu v celé historii kraje. Ze všech 5 259 povolení připadalo 1 866 na budovy bytové (35,5 %), 1 191 na budovy nebytové (22,6 %) a 626 na stavby na ochranu životního prostředí (11,9 %). V podrobnějším členění výše uvedeného lze uvést, že úředně bylo povoleno 757 nových bytových budov (meziroční pokles o 22,0 %) a 460 nových budov nebytových (meziroční nárůst o 2,0 %).

Podle předběžných údajů činila orientační hodnota staveb povolených v loňském roce na území Olomouckého kraje 16,8 mld. Kč. I přes meziroční pokles o 9,0 % se jednalo o třetí nejvyšší hodnotu v uplynulé dekádě. Průměrná orientační hodnota jedné povolené stavby vzrostla z 1,7 mil. Kč (v r. 2005) na 3,2 mil. Kč (v r. 2010). Průměrná hodnota nové bytové budovy dosáhla 2,4 mil. Kč (v roce 2009 činila 3,2 mil. Kč), v případě nové nebytové budovy 2,6 mil. Kč (v roce 2009 činila 4,6 mil. Kč).

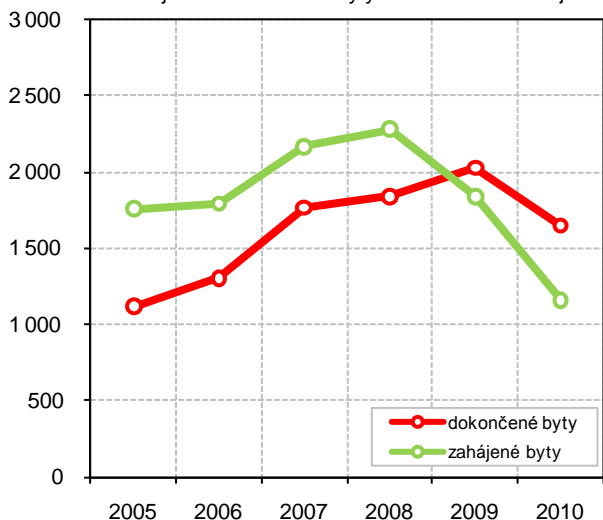
### 3.7. BYTOVÁ VÝSTAVBA

Bytová výstavba v Olomouckém kraji se po letech stavebního boomu významně zpomalila. V meziročním pohledu se propadl jak počet dokončených, tak, a to především, počet zahájených bytů. Úbytek dokončených bytů byl z části tlumen vyšší rozestavěností z let minulých, avšak výrazný pokles zahájených bytů již plně znázorňuje současnou kondici bytové výstavby a předpovídá propad dokončených bytů v letech následujících.

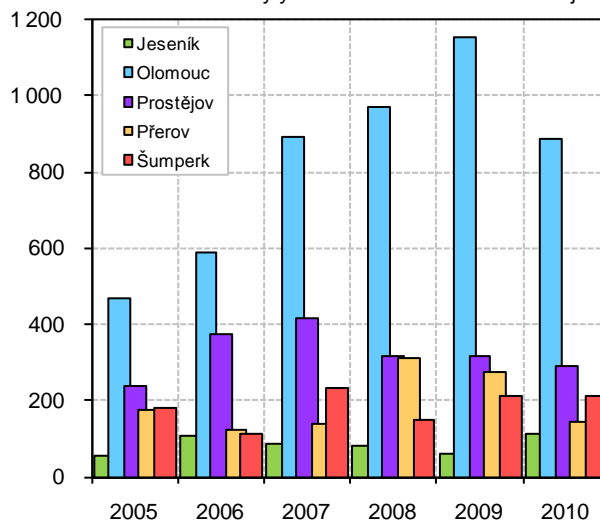
**V roce 2010 bylo v Olomouckém kraji dokončeno 1 648 bytů,** tedy o 18,7 % bytů méně než v roce předchozím. Jejich průměrná obytná plocha činila 73,9 m<sup>2</sup> a po kraji Hl. m. Prahy a Královéhradeckém byla nejnižší v zemi. Jediným okresem v kraji, který vykázal meziroční nárůst v počtu dokončených bytů, byl okres Jeseník. U ostatních okresů byl registrován pokles (Přerov, Olomouc a Prostějov), příp. stagnace (Šumperk). Z celkového počtu dokončených bytů, a to včetně změn již dokončených staveb, připadalo 62,6 % na rodinné domy (RD) a 30,6 % na domy bytové (BD). Meziročního zvýšení se dočkal podíl bytů dokončených v RD, opačná situace nastala u BD, a to především díky nízké, meziročně poloviční výstavbě na Olomoucku.

Rozborem posledních pěti let zjistíme, že význam nástaveb, přístaveb a vestaveb k RD a BD klesl. Podíl dokončených bytů v nových RD a BD na všech dokončených bytech v kraji naopak vzrostl, a to z 59,1 % (v r. 2005) na 84,2 % (v r. 2010). **Průměrný byt dokončený v novém rodinném domě byl charakterizován obytnou plochou 92,2 m<sup>2</sup> a hodnotou 3,01 mil. Kč.**

Graf 37.: Zahájené a dokončené byty v Olomouckém kraji



Graf 38.: Dokončené byty v okresech Olomouckého kraje



Při relativním srovnání všech okresů Olomouckého kraje bylo nejméně bytů dokončeno na Přerovsku (1,1 bytu na 1 000 obyvatel středního stavu), naopak nejvíce bytů se dokončilo na Olomoucku (3,8). V celém kraji bylo dokončeno **2,6 bytu na 1 000 obyvatel středního stavu**. Nižší hodnoty bylo naposledy dosaženo v roce 2006 (2,0).

**Zahájeno bylo v loňském roce 1 163 bytů,** tedy o 36,8 % méně než v roce 2009. Meziroční úbytek zahájené bytové výstavby zaznamenaly všechny okresy. V přepočtu na 1 000 obyvatel středního stavu bylo zahájeno pouze 1,8 bytu, tj. nejméně za posledních 15 let. V celé České republice došlo k zahájení 2,7 bytu na 1 000 obyvatel středního stavu.

### 3.8. DOPRAVA

**Silniční síť** Olomouckého kraje zahrnovala v loňském roce komunikace o celkové délce **3 566 km**, což bylo o necelých 16 km méně než v roce předchozím. Vzhledem k tomu, že prakticky celý meziroční úbytek byl zaznamenán v okrese Šumperk, stav v ostatních čtyřech okresech zůstal bez podstatných změn. Nej hustší silniční síť náležela okresu Prostějov (0,9 km silnic na 1 km<sup>2</sup>), naopak nejnižší okresu Jeseník (0,4 km silnic na 1 km<sup>2</sup>). V loňském roce se v celém kraji nacházelo 33 km dálnic, 435 km silnic 1. tříd (z toho 91 km rychlostních komunikací), 924 km silnic 2. tříd a 2 174 km silnic 3. tříd.

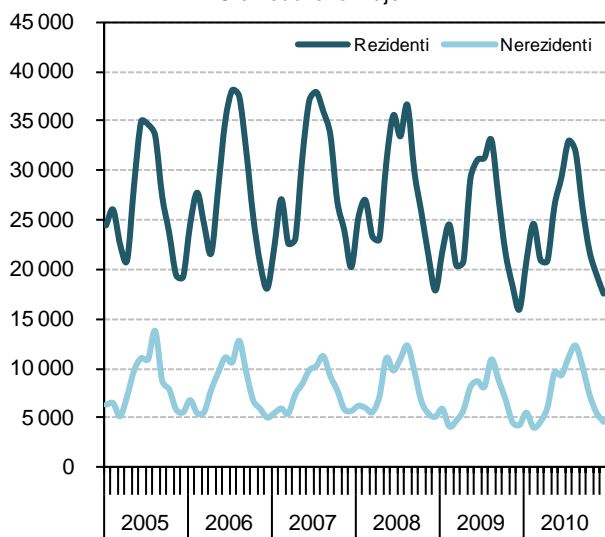
**Nejvyšší intenzita dopravy** byla podle výsledků celostátního sčítání dopravy **na rychlostní komunikaci R46**, která spojuje Olomouc s Vyškovem. Zatímco v budoucích letech bude obsluhovat pouze regionální dopravu na střední Moravě (vč. spojení Olomouce s Brnem), v dnešní době pojímá frekventovaný tranzit na trase Praha – Ostrava. Hustá doprava byla i na krajském úseku rychlostní komunikace R35, která vede z Liberce do Lipníku n. Bečvou (zde navazuje na dálnici D1). Vysoká intenzita na této komunikaci byla především v okolí Olomouce, dále na trase Olomouc – Lipník n. Bečvou a Olomouc – Litovel. Hustý provoz byl registrován na již zmíněné dálnici D1 v úseku Lipník n. Bečvou – Hranice, na rychlostní komunikaci R35 v úseku Litovel – Mohelnice a na rychlostní komunikaci R55 v úseku Olomouc – Přerov. Velmi důležitou dopravní tepnou, byť s nižší intenzitou dopravy, je silnice 1. třídy č. 44, která v severní části kraje vede od Mohelnice, přes Šumperk a Jeseník, až po státní hranici s Polskem.

### 3.9. CESTOVNÍ RUCH

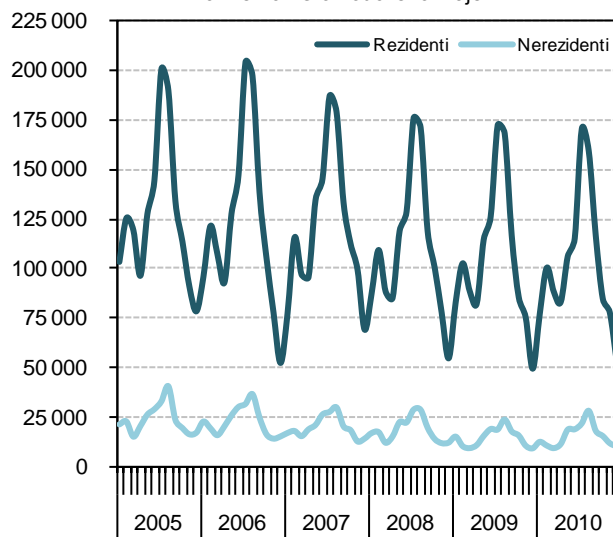
V Olomouckém kraji se v roce 2010 nacházelo 325 hromadných ubytovacích zařízení. Ve srovnání s rokem předchozím došlo k poklesu o 13 zařízení a jejich celkový počet tak byl nejnižší od roku 2001. Ačkoliv počet hromadných ubytovacích zařízení v kraji klesl, počet v nich situovaných pokojů mírně vzrostl, a to na 7,4 tis. Celkový počet stálých lůžek se zvýšil na 19,2 tis., což odpovídalo 29,8 lůžkům na 1 000 obyvatel středního stavu.

Hromadná ubytovací zařízení v Olomouckém kraji navštívilo v loňském roce **377,7 tis. hostů**, kteří zde strávili **1,4 miliónu nocí**. Podle revidovaných údajů ČSÚ tak cestovní ruch setrval v útlumu předchozí sezóny. Celkový počet hostů se sice v meziročním vyjádření nepatrně zvýšil, přesto byla vykázána druhá nejnižší návštěvnost od roku 2000. Nízká návštěvnost spolu s postupným zkracováním průměrné délky pobytu se navíc podepsala pod absolutně nejnižší úhrn přenocování v historii Olomouckého kraje.

Graf 39.: Počet hostů v hromadných ubytovacích zařízeních Olomouckého kraje



Graf 40.: Počet přenocování v hromadných ubytovacích zařízeních Olomouckého kraje



Ačkoliv celoroční hodnoty cestovního ruchu příliš pozitivních zpráv nepřinesly, lze zmínit dvě příznivé skutečnosti. První z nich souvisí s významným oživením turismu ve druhé polovině loňského roku. Zatímco v prvním pololetí činila celková návštěvnost 178,9 tis. hostů, ve druhém pololetí došlo k nárůstu na 198,8 tis. hostů. I přes obecně vyšší návštěvnost druhých pololetí je rozdíl 19,9 tis. jeden z nejvyšších, který byl mezi dvěma pololetími jednoho roku vykázan. Druhá příznivá skutečnost se vztahuje k vyššímu počtu turistů ze zahraničí. Zahraniční návštěvníci tímto významně kompenzovali pokračující úbytek domácí klientely, který trvá od roku 2008.

Za dvanáct měsíců roku 2010 bylo v hromadných ubytovacích zařízeních Olomouckého kraje ubytováno 377,7 tis. hostů, tedy o 0,1 % více než v roce předchozím. Teprve potřetí za posledních jedenáct let klesl celoroční počet všech ubytovaných hostů pod hranici 400 tisíc. Kromě loňského roku bylo takového výsledku dosaženo



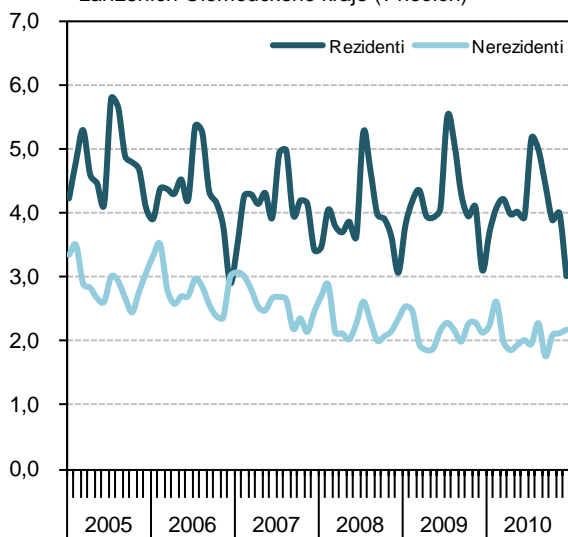
v letech 2001 a 2009, nepřekonaným maximem zůstává stav z roku 2003 (450,9 tis. hostů). Tradičně nejméně ubytovaných návštěvníků připadalo během loňského roku na prosinec (22,3 tis.) a listopad (24,9 tis.). **Nejvíce návštěvníků přivítal Olomoucký kraj v letních měsících**, tedy v červnu (37,9 tis.), červenci (43,0 tis.) a srpnu (43,7 tis.).

Ze všech vloni ubytovaných návštěvníků bylo **288,9 tis. hostů domácích** (tzv. rezidentů) a **88,8 tis. hostů zahraničních** (tzv. nerezidentů). Zatímco počet rezidentů se meziročně snížil (o 2,2 %), počet nerezidentů se významně zvýšil (o 8,6 %). Vůbec nejpříznivějším měsícem byl pro domácí turisty červenec (32,2 tis.), pro zahraniční turisty srpen (12,2 tis.). **Přes 43 % všech zahraničních hostů pocházelo ze sousedních zemí.** Zcela nejvíce hostů přicestovalo z Německa (12,9 tis.), Slovenska (11,9 tis.), Ukrajiny (11,1 tis.) a Polska (9,7 tis.). Z prvních deseti nejčastěji zastoupených národností vzrostla návštěvnost především u Ukrajinců, Litevců, Rusů a Američanů, největší pokles zaznamenali Britové.

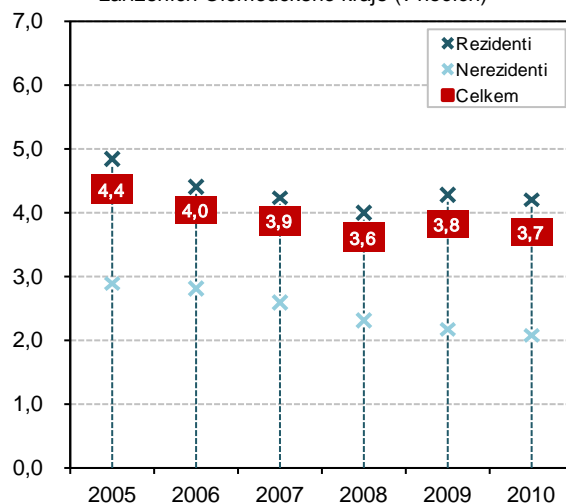
Ve sledovaném roce 2010 strávili výše uvedení hosté v krajských hromadných ubytovacích zařízeních celkem 1 416,1 tis. nocí, tedy o 1,9 % méně než v roce 2009 a o 8,1 % méně než v roce 2008. Celkový roční počet přenocování tímto klesl na nejnižší hodnotu od roku 2000. Obdobně jako v případě ubytovaných hostů byl nejnižší počet přenocování zaznamenán v prosinci (64,9 tis.), zcela nejvyšší počet nocí byl vykázán v červenci (193,7 tis.).

Z celkového počtu strávených nocí připadalo **1 232,7 tis. nocí na rezidenty** a **183,5 tis. nocí na nerezidenty.** Přenocování domácích hostů se meziročně snížilo o 2,6 %. S vyšším počtem zahraničních turistů analogicky vzrostl celkový počet přenocování u hostů z ciziny, avšak jen o 3,4 %. Nejvíce zde nocovali turisté z Německa (35,9 tis. nocí), Polska (26,6 tis.), Slovenska (23,3 tis.), Ukrajiny (12,4 tis.), Ruska (11,9 tis.), USA (8,9 tis.) a Rakouska (7,2 tis.).

Graf 41.: Průměrný počet přenocování v hromadných ubytovacích zařízeních Olomouckého kraje (v nocích)



Graf 42.: Průměrný počet přenocování v hromadných ubytovacích zařízeních Olomouckého kraje (v nocích)



Z prvních deseti nejčastěji přijíždějících národností zde v průměru **nejdéle pobývali hosté z USA** (4,01 noci), Německa (2,79 noci) a Polska (2,73 noci), naopak průměrně nejkratší pobyty zaznamenali, podobně jako v předchozím roce, návštěvníci z Litvy (1,12 noci) a Ukrajiny (1,11 noci). Průměrně nejdelší návštěvy ze všech zahraničních hostů uskutečnili turisté z afrických zemí, Oceánie a Izraele. Přítomnost těchto hostů z poněkud exotičtějších částí světa je však v rámci Olomouckého kraje spíše ojedinělá. **Ve srovnání s domácími hosty (4,27 noci) zůstala průměrná délka pobytu všech zahraničních hostů (2,07 noci) přibližně poloviční.** Lázně v Olomouckém kraji navštívilo v loňském roce 47,3 tis. hostů, přičemž jedna návštěva trvala v průměru 12,7 noci.