

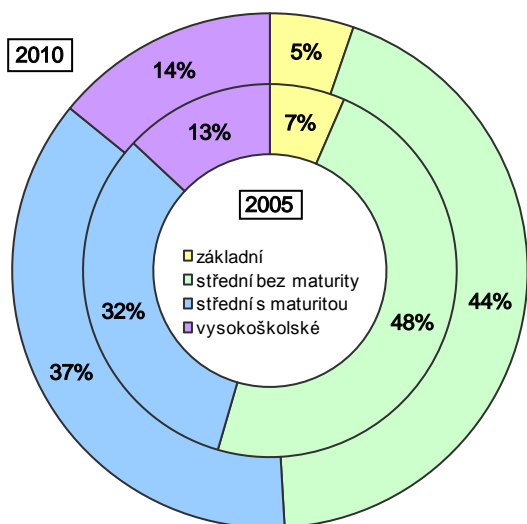
2. SOCIÁLNÍ VÝVOJ

2.1. ZAMĚŠTNANOST A EKONOMICKÁ AKTIVITA

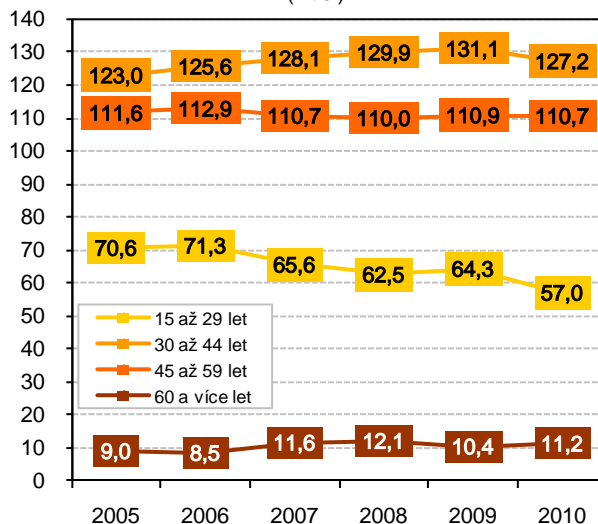
V loňském roce žilo v Olomouckém kraji 641,7 tis. obyvatel, z toho **550,2 tis. (85,7 %) ve věku 15 a více let**. Podle výsledků Výběrového šetření pracovních sil (VŠPS) se velikost pracovní síly meziročně snížila o 3,3 % na 306,2 tis. obyvatel, skupina ekonomicky neaktivních se naopak zvýšila o 3,8 % na 244,0 tis. obyvatel. Z celkového objemu pracovní síly bylo v národním hospodářství zaměstnáno 278,5 tis. osob (meziročně o 4,8 % méně), zbylých 27,7 tis. osob tvořili nezaměstnaní (meziročně o 14,6 % více).

Dvouciferný propad zaměstnanosti byl v uplynulém roce registrován jak u osob ve věku 15 – 29 let, tak u osob se základním vzděláním. Z rozhodující části byl pokles zaměstnanosti u těchto dvou skupin zapříčiněn snížením objemu pracovní síly. V celém kraji bylo zaměstnáno 48,4 tis. osob ve věku 15 – 29 let, 117,7 tis. osob ve věku 30 – 44 let, 101,6 tis. osob ve věku 45 – 59 let a 10,8 tis. lidí ve věku 60 a více let. Podle vzdělanostní struktury bylo v kraji zaměstnáno 11,4 tis. osob se základním vzděláním, 121,7 tis. osob se středním vzděláním bez maturity, 104,0 tis. osob se středním vzděláním s maturitou a 41,4 tis. osob s vysokoškolským vzděláním. **Oproti roku 2005 je mezi zaměstnanými patrný úbytek osob nižšího věku a nižšího vzdělání.**

Graf 8.: Pracovní síla Olomouckého kraje podle vzdělání populace v letech 2005 a 2010



Graf 9.: Pracovní síla Olomouckého kraje podle věku populace (v tis.)



Podle klasifikace NACE se struktura zaměstnaných v loňském roce změnila. Ze všech 278,5 tisíc zaměstnaných pracovalo nejvíce osob v odvětví zpracovatelského průmyslu (81,6 tis.), velkoobchodu, maloobchodu a oprav motorových vozidel (31,6 tis.), stavebnictví (28,7 tis.), veřejné správy a obrany (21,1 tis.) a v odvětví zdravotnictví a sociální péče (19,9 tis.). Podíl zaměstnaných v primárním sektoru klesl na 4,9 %, v sekundárním sektoru vzrostl na 41,5 % a v terciárním sektoru klesl na 53,5 %.

Z hlediska klasifikace zaměstnání bylo nejvíce osob zařazeno mezi technické, zdravotnické a pedagogické pracovníky (58,4 tis.), řemeslníky a kvalifikované výrobce, zpracovatele a opraváře (55,7 tis.) a obsluhu strojů a zařízení (41,1 tis.). Počet zaměstnanců se v kraji meziročně snížil o 4,2 % na 230,7 tis. osob, počet osob pracujících na vlastní účet klesl o 4,5 % na 36,1 tis.

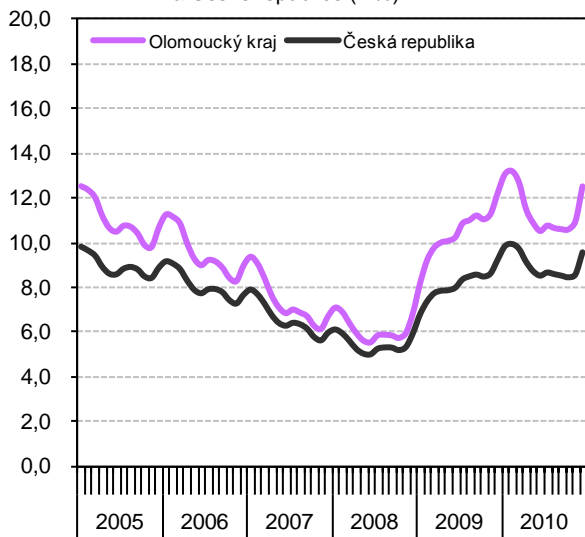
Krajská hodnota míry ekonomické aktivity, která je vyjádřena jako podíl počtu ekonomicky aktivních (tj. zaměstnaných a nezaměstnaných) na počtu všech osob starších 15 let, činila v loňském roce 55,7 %, čímž zaznamenala svou nejnižší hodnotu v historii kraje. V porovnání s celorepublikovým průměrem zaostala o 2,7 p.b. (58,4 %). Loňská úroveň míry ekonomické aktivity v kraji se meziročně snížila jak u mužů (65,0 %), tak u žen (46,9 %). Roční průměr obecné míry nezaměstnanosti v kraji se dočkal dalšího výrazného meziročního nárůstu, a to o 1,4 p.b. na 9,1 %. U mužů vzrostl na 7,5 %, u žen na 11,1 %.

2.2. NEZAMĚŠTNANOST

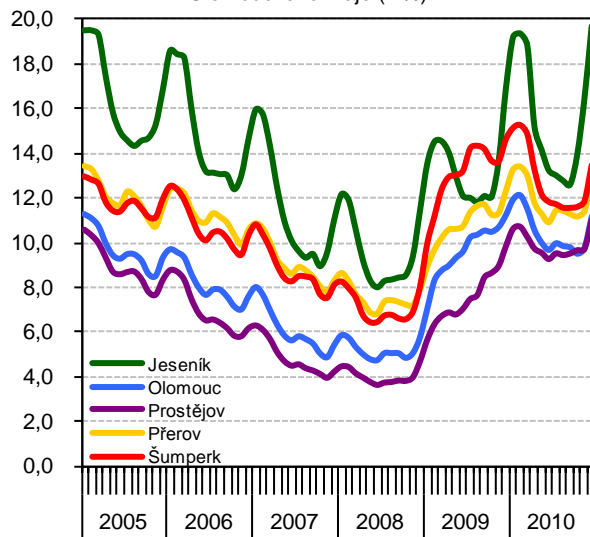
Míra registrované nezaměstnanosti, kterou monitoruje Ministerstvo práce a sociálních věcí ČR, vykazovala v loňském roce tradiční sezónní průběh. Z vyšších hodnot na počátku roku (maximum v únoru 13,2 %) zamířila k hodnotám nižším a po dobu 7 měsíců oscillovala kolem hranice 10,7 % (minimum v červnu 10,5 %). V závěru roku opět prudce vzrostla (maximum v prosinci 12,5 %). **Celoroční průběh nezaměstnanosti lze i přes vykázanou sezónnost označit za očekávaný a relativně stabilní.** Rozdíl

mezi nejvyšší a nejnižší hodnotou nezaměstnanosti během uplynulého kalendářního roku dosáhl 2,7 p.b., což je v kontextu předchozích let rozdíl spíše menší. **K 31. 12. 2009 činila krajská míra registrované nezaměstnanosti 12,2 %, o rok později 12,5 %.** U mužů se během stejného období nezaměstnanost snížila z 11,6 % na 11,5 % (s minimem 8,8 % v říjnu), u žen naopak vzrostla ze 13,0 % na 13,8 % (s minimem 12,3 % v červnu). Nejnižší nezaměstnanost v kraji měl v roce 2010 okres Prostějov (s ojedinělou výjimkou v říjnu), nejvyšší nezaměstnanost patřila okresu Jeseník. Totožné postavení měly oba okresy během téměř celého období 2005 – 2010.

Graf 10.: Míra registrované nezaměstnanosti v Olomouckém kraji a České republice (v %)

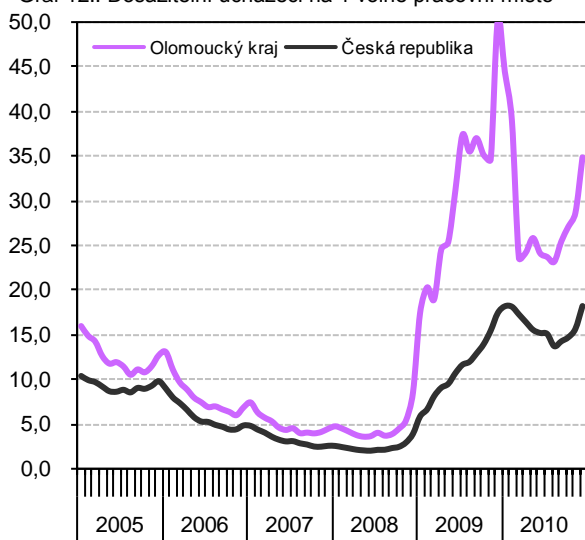


Graf 11.: Míra registrované nezaměstnanosti v okresech Olomouckého kraje (v %)

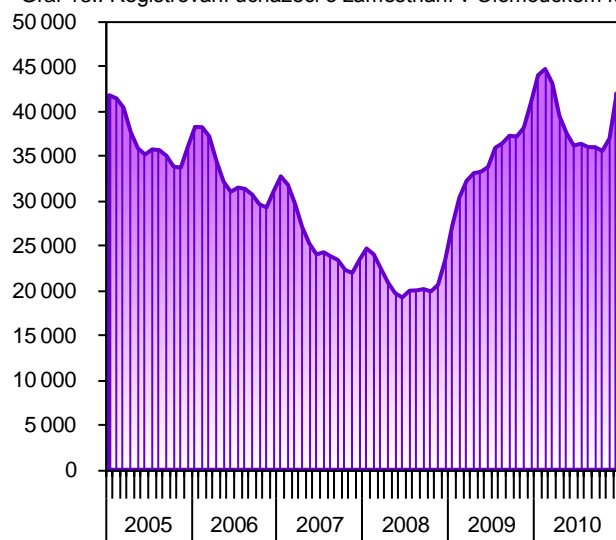


Úřady práce v Olomouckém kraji evidovaly k 31. 12. 2010 celkem 42,1 tis. neumístěných uchazečů o nové zaměstnání (z toho 19,9 tis. žen, tj. 47,3 %). Z celkového počtu uchazečů bylo 2,7 tis. absolventů a mladistvých (6,4 %) a 4,9 tis. osob se zdravotním postižením (11,5 %). **K poslednímu prosincovému dni roku 2010 bylo v celém kraji registrováno 40,7 tis. dosažitelných uchazečů,** tedy o 0,7 tis. uchazečů více než v prosinci 2009 (40,0 tis.).

Graf 12.: Dosažitelní uchazeči na 1 volné pracovní místo



Graf 13.: Registrovaní uchazeči o zaměstnání v Olomouckém kraji



Více než polovina všech uchazečů byla na úřadech práce evidována déle než 5 měsíců, každý třetí uchazeč byl evidován déle než rok. **Průměrný uchazeč o nové zaměstnání měl 40 let a byl evidován 421 dní.** Dle věkové struktury byla skladba nezaměstnaných poměrně vyrovnaná. Dvacetiletých uchazečů bylo 23 %, třicetiletých 24 %, čtyřicetiletých 21 % a padesátiletých 26 %. V meziročním srovnání došlo k mírnému nárůstu podílu nezaměstnaných ve věku 50 – 59 let při souběžném poklesu podílu nezaměstnaných ve věku 20 – 29 let. Díky tomu se zvýšil věk průměrného uchazeče o necelých 8 měsíců. Dle vzdělanostní struktury mělo nejvíce nezaměstnaných vzdělání středoškolské odborné s výučním listem (44 %), příp. vzdělání základní (24 %). Vysokoškolsky vzdělaných bylo mezi registrovanými uchazeči přibližně 5 %. Nárok na podporu v nezaměstnanosti příslušel v celém kraji 13,5 tis. uchazečům, tj. třetině všech uchazečů.

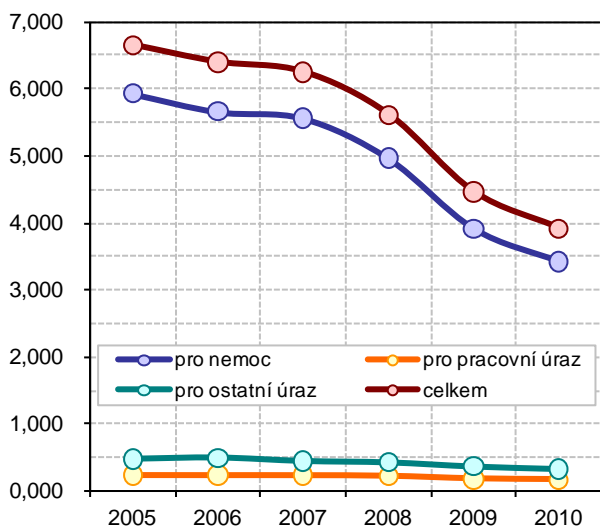
Nejčastěji byla vyplácena dávka ve výši 2,5 – 3,5 tis. Kč, kterou pobírala čtvrtina všech příjemců. Průměrný měsíční nárok činil 5,5 tis. Kč.

Nabídka volných pracovních příležitostí, vedená úřady práce Olomouckého kraje, obsahovala k 31. 12. 2010 přesně 1 210 míst, což bylo nejméně od února 2010 (meziroční nárůst o 389 míst). Z celkového počtu volných pracovních míst (VPM) bylo 199 pozic určeno pro absolventy a mladistvé a 100 pozic pro osoby se zdravotním postižením. **Na jedno volné pracovní místo se v Olomouckém kraji hlásilo v průměru 34 dosažitelných uchazečů.** Nejvyšší počet dosažitelných uchazečů na 1 VPM měl, a to jak v rámci kraje, tak v celé zemi, okres Prostějov (68), následovaly okresy Jeseník (60), Přerov (37), Olomouc (31) a Šumperk (22). Hodnota celorepublikového průměru činila 18 dosažitelných uchazečů na 1 VPM.

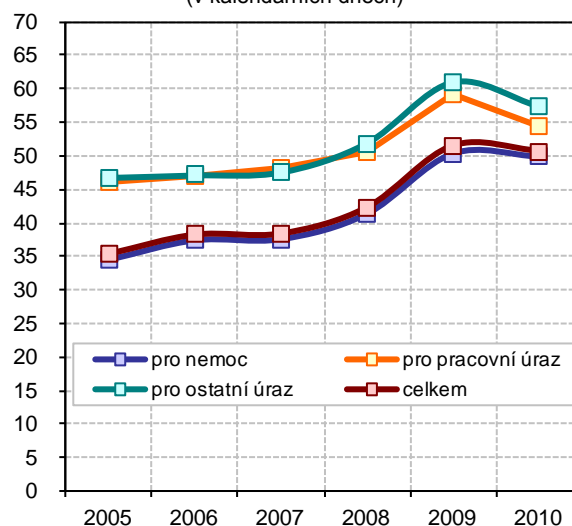
2.3. PRACOVNÍ NESCHOPNOST

Pracovní neschopnost v Olomouckém kraji klesla v loňském roce na své historické minimum. Průměrné procento pracovní neschopnosti, které vyjadřuje podíl kalendářních dnů pracovní neschopnosti na počtu všech kalendářních dnů osob nemocensky pojištěných, kleslo ze 4,461 % v roce 2009 na 3,919 % v roce 2010. Tento údaj lze jinými slovy popsat tak, že **na každých 100 kalendářních dnů průměrného pojištěnce připadalo 3,9 dnů pracovní neschopnosti**, tedy přibližně o půl dne méně než v roce 2009. Loňská hodnota průměrného procenta pracovní neschopnosti se tímto propadla na své absolutní minimum a ve srovnání s rokem 2005 (6,650 %) byla nižší o 2,731 p.b. V rámci kraje nejnižší pracovní neschopnost příslušela okresu Olomouc (3,337 %), naopak nejvyšší okresu Šumperk (5,220 %).

Graf 14.: Průměrné procento pracovní neschopnosti (v %)



Graf 15.: Průměrná doba trvání 1 případu pracovní neschopnosti (v kalendářních dnech)



Krajská hodnota průměrného procenta pracovní neschopnosti klesla u nemoci na 3,423 %, u pracovního úrazu na 0,167 % a u mimopracovního úrazu na 0,329 %. Ve všech třech případech bylo docíleno nového minima. Výrazné meziroční propady byly zapříčiněny zejména pokračujícími legislativními změnami, na které celá statistika pracovní neschopnosti reaguje velmi citlivě.

Také počet nově hlášených případů pracovní neschopnosti klesl na svou nejnižší hodnotu. Jestliže v roce 2005 bylo v kraji evidováno 153,9 tis. případů, o pět let později jich bylo pouze 58,3 tis. (samotný meziroční úbytek činil 10,2 %). Počet osob nemocensky pojištěných se v důsledku loňské stabilizace trhu práce příliš nezměnil a činil 206,4 tis.

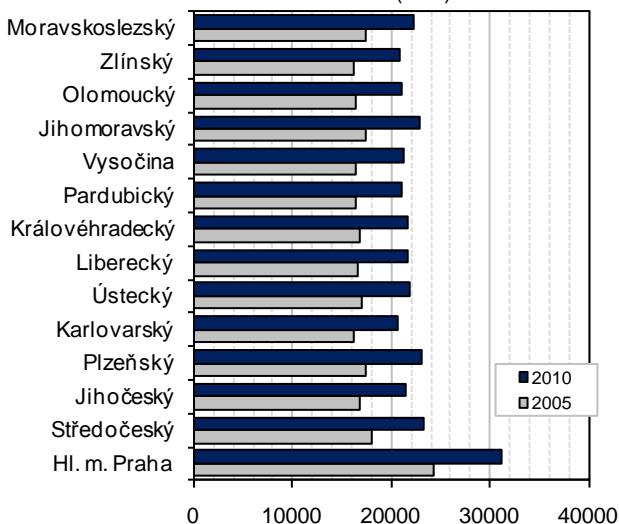
Zatímco průměrný denní stav práce neschopných v Olomouckém kraji se v uplynulém roce propadl na své historické minimum, průměrná doba trvání jedné pracovní neschopnosti zaznamenala své druhotné maximum. Průměrný denní stav práce neschopných dosáhl v uplynulém roce 8,1 tis. osob a v meziročním srovnání klesl o 11,6 %. Průměrná doba trvání jedné pracovní neschopnosti činila 50,7 dne.

2.4. MZDY

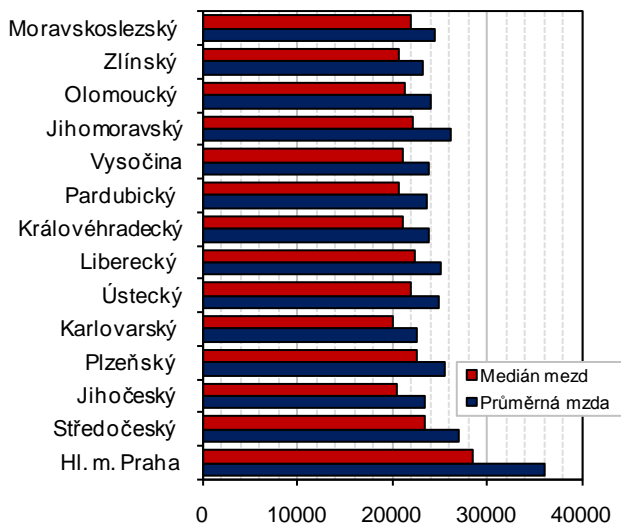
Podle loňských výsledků strukturální statistiky mezd činila průměrná hrubá měsíční mzda zaměstnanců Olomouckého kraje 23 997 Kč. Spíše než prostý aritmetický průměr, který je ovlivnitelný extrémními hodnotami, nám však k věrohodnějšímu posouzení mzdové úrovně slouží medián neboli střední hodnota. **Medián hrubé měsíční mzdy zaměstnanců v kraji činil v uplynulém roce 21 423 Kč**, čímž říká, že zatímco polovina zaměstnanců pobírala mzdu nižší, druhá polovina měla v porovnání s výše uvedenou střední hodnotou mzdu vyšší. V případě mužů dosáhl mzdový medián hladiny 22 863 Kč, v případě žen

18 911 Kč. Muži v Olomouckém kraji tak pobírali vyšších mezd než muži v kraji Karlovarském, Zlínském, Pardubickém a Jihočeském, mzdy žen v Olomouckém kraji převyšovaly mzdy žen v kraji Pardubickém, Jihočeském, Zlínském, Karlovarském a Vysočina. Placený čas představoval 174,6 hod. za měsíc a v případě mužů (176,2) byl o čtyři hodiny vyšší než v případě žen (172,2). **V porovnání s rokem 2005 (17 088 Kč) vzrostl medián mezd v Olomouckém kraji o plnou čtvrtinu, tj. o 4 335 Kč.** U žen došlo k nárůstu o 27,8 % z 14 797 Kč na 18 911 Kč, u mužů byl registrován růst o 23,1 % z 18 578 Kč na 22 863 Kč. Díky dynamičtějšímú vývoji mzdové úrovně u žen došlo k mírnému snížení rozdílů mezi oběma pohlavími. Jestliže v roce 2005 pobíraly ženy 79,6 % mzdy mužů, o pět let později se tento podíl zvýšil na 82,7 %.

Graf 16.: Průměrná hrubá měsíční mzda zaměstnance (přepočteného na plnou pracovní dobu) podle místa pracoviště v letech 2005 a 2010 (v Kč)



Graf 17.: Medián mezd a průměrná hrubá měsíční mzda v roce 2010



Podle klasifikace KZAM dosahoval krajský mzdový průměr u vedoucích a řídicích pracovníků 45 261 Kč, u vědeckých, odborných a duševních pracovníků 31 427 Kč a u techniků, zdravotníků a pedagogů 25 973 Kč. Pracovníci obsluhy strojů a zařízení pobírali v průměru 20 584 Kč, kvalifikovaní dělníci a výrobci 20 569 Kč, nižší administrativní pracovníci 19 073 Kč, dělníci v zemědělství a lesnictví 17 342 Kč, provozní ve službách a obchodě 15 819 Kč a pomocní a nequalifikovaní pracovníci 14 451 Kč.

Strukturální šetření mezd je nutné odlišit od ostatních mzdových zjišťování. Hlavní odlišnost spočívá v tom, že jsou sledovány mzdy jednotlivých zaměstnanců, nikoliv celkové objemy mzdových prostředků na úrovni podniků či organizací. Podrobně jsou zjišťovány všechny složky hrubého výtěžku a také důležité personální identifikace (např. pohlaví, vzdělání nebo věk). Díky zcela odlišné metodice však nemůže průměrná mzda ze strukturálního šetření korespondovat s průměrnou mzdou zjišťovanou z podnikového výkaznictví ČSÚ. Z tohoto datové zdroje vyplývá, že průměrná hrubá měsíční mzda v podnicích se sídlem v kraji se v loňském roce meziročně zvýšila o 3,2 % na 20 793 Kč (v přepočtu na plně zaměstnané). V mezikrajském srovnání se Olomoucký kraj podle výše průměrných výtěžků umístil na 11. místě, před krajem Pardubickým, Zlínským a Karlovarským. Nejvyšších průměrných mezd bylo dosahováno v kraji Hl. m. Prahy (29 744 Kč), celorepublikový průměr činil 23 951 Kč. Reálná mzda v Olomouckém kraji vzrostla díky nízké inflaci o 1,7 %.

2.5. DŮCHODCI A DŮCHODY

V Olomouckém kraji žilo v prosinci loňského roku **173,0 tis. příjemců důchodů** (z toho 67,2 tis. mužů a 105,8 tis. žen), což představovalo 27,0 % krajské populace. Oproti konci roku 2009 se počet příjemců rozšířil o 1,0 tis. osob (tj. o 0,6 %). Z celkového počtu všech příjemců pobíralo nejvíce osob důchod starobní (59,1 %), dále důchod vdovský (21,0 %), invalidní (14,7 %), vdovecký (3,4 %) a sirotčí (1,8 %). Z důvodu invalidity 1. stupně pobíralo důchod 5,7 % příjemců, z důvodu invalidity 2. stupně 1,6 % příjemců a z důvodu invalidity 3. stupně 7,4 % příjemců. V celé republice žilo v závěru loňského roku 2,82 mil. příjemců důchodů (26,8 % obyvatelstva).

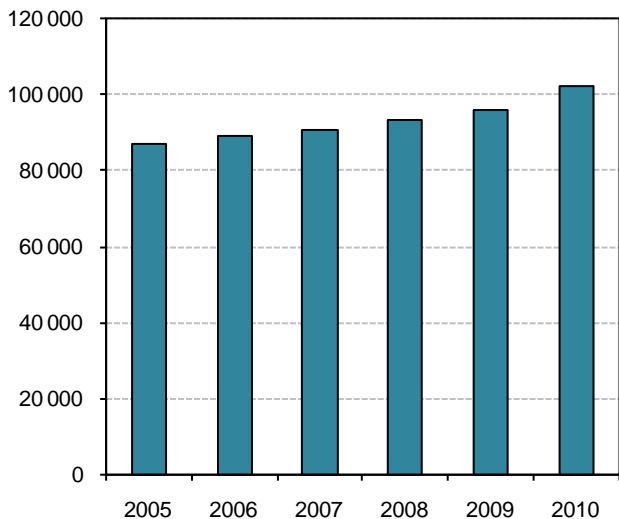
Průměrná výše důchodu v Olomouckém kraji vzrostla na 9 663 Kč, což odpovídalo 45,1 % výše uvedenému mediánu hrubé měsíční mzdy v kraji. I přes mírné meziroční zvýšení (o 0,8 %) však zůstala v mezikrajském srovnání nejnižší. Nejvyšší průměrné důchody se vyplácely v kraji Hl. m. Prahy (10 634 Kč), celorepublikový průměr činil 9 884 Kč.

Přes 102,2 tis. osob v kraji pobíralo starobní důchod v průměrné výši 9 829 Kč, což bylo o 63 Kč více než před rokem. Celkem 45,9 tis. mužů pobíralo průměrný starobní důchod v hodnotě 10 854 Kč, u 56,3 tis. žen činil průměr 8 993 Kč. V roce 2010 dosahoval průměrný starobní důchod 45,9 % mzdového mediánu,

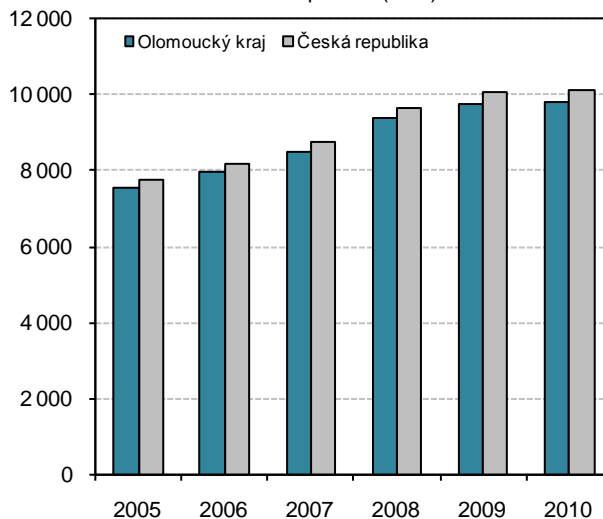
v roce 2005 byl v úrovni 44,1 %. **Průměrné starobní důchody tak v letech 2005 – 2010 rostly rychleji než průměrné mzdy.** Průměrně nejvyšší starobní důchody náležely mužům v okrese Olomouc (11 002 Kč), naopak nejnižší příslušely ženám v okrese Jeseník (8 676 Kč). Průměrný starobní důchod v České republice měl na konci loňského roku hodnotu 10 123 Kč (11 240 Kč u mužů a 9 189 Kč u žen).

Vdovský důchod, který v prosinci 2010 pobíralo 36 357 žen Olomouckého kraje, činil v průměru 10 563 Kč. Průměrná hodnota invalidního důchodu činila 6 114 Kč (u 1. stupně), 6 680 Kč (u 2. stupně) a 9 428 Kč (u 3. stupně), vdovecký důchod dosahoval průměrné výše 11 529 Kč a sirotčí důchod 5 133 Kč.

Graf 18.: Počet příjemců starobního důchodu v Olomouckém kraji



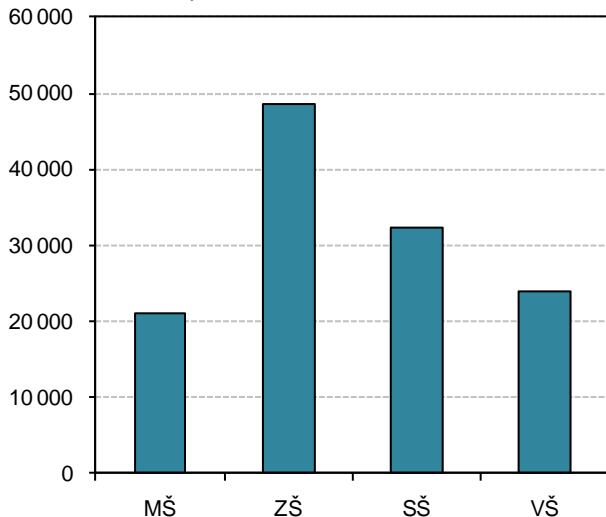
Graf 19.: Průměrná výše starobního důchodu v Olomouckém kraji a České republice (v Kč)



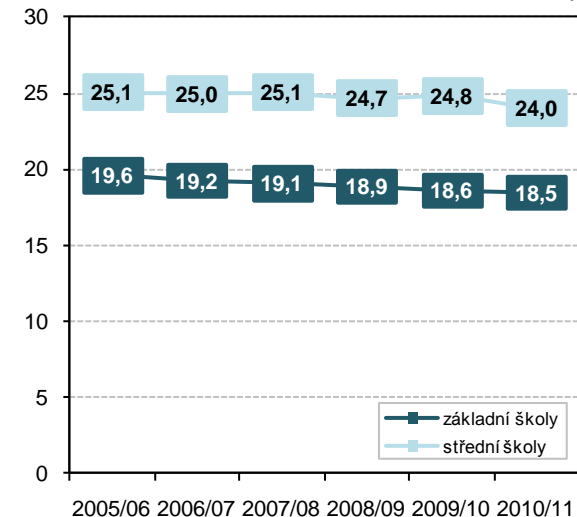
2.6. ŠKOLSTVÍ A ZDRAVOTNICTVÍ

K 30. 9. 2010 se v Olomouckém kraji nacházelo 367 mateřských škol, 305 základních škol, 100 středních škol (z toho 20 gymnázií), 1 konzervatoř, 8 vyšších odborných škol a 3 školy vysoké. Mateřské školy v kraji navštěvovalo 21,0 tis. dětí, tedy nejvíce za posledních 13 let. Do základních škol chodilo 48,6 tis. žáků, což odpovídalo průměru 18,5 žáků na 1 třídu. **Průměrný počet žáků na třídu má v posledních letech sestupnou tendenci a v loňském roce byl nejnižší za posledních 15 let.** Ve středních školách (vč. konzervatoře) bylo zřízeno 1 349 tříd denního studia, ve kterých studovalo 32,4 tis. žáků. Jednu třídu navštěvovalo v průměru 24,0 žáků, tedy nejméně za posledních 8 let. Žádných extrémních výkyvů se v uplynulých letech nedočkal vývoj početního stavu studentů vyšších odborných škol. Ve školním roce 2010/11 navštěvovalo tento typ škol 1,1 tis. studentů denního studia, což je v kontextu posledních let hodnota mírně nadprůměrná. Vysokoškolské studium se týkalo 23,4 tis. českých státních občanů s trvalým bydlištěm na území kraje (nejvíce v historii kraje). V porovnání s akademickým rokem 2005/06 se jejich počet zvýšil o 35,2 %. Počet studentů zapsaných v akademickém roce 2009/10 na vysokých školách v Olomouckém kraji činil 23,2 tis.

Graf 20.: Počet dětí, žáků a studentů ve školských zařízeních v Olomouckém kraji ve školním a akademickém roce 2010/11



Graf 21.: Počet žáků na 1 třídu v základních školách a počet studentů na 1 třídu ve středních školách v Olomouckém kraji

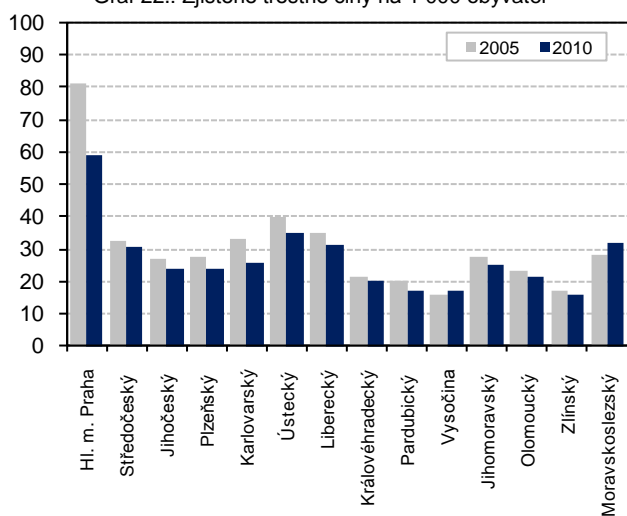


V roce 2010 se na území kraje nacházelo 9 nemocnic, ve kterých bylo včetně ambulantní části umístěno 3 380 lůžek. V přepočtu se jednalo o 5,3 lůžek na 1 000 obyvatel středního stavu, tj. nejméně v historii kraje. Hospitalizováno bylo 128,3 tis. pacientů, kteří v nemocnicích strávili 863,0 tis. dní. Průměrná délka pobytu pacienta na nemocničním lůžku tak trvala 6,7 dní, což odpovídalo nejkratší době v historii kraje. V celém kraji působilo celkem 2,8 tis. lékařů, tj. 4,4 lékařů na 1 000 obyvatel středního stavu. Přepočtený počet ambulantních lékařů dosáhl úrovně 2,0 tis. a přepočtený počet středního zdravotnického personálu 6,5 tis.

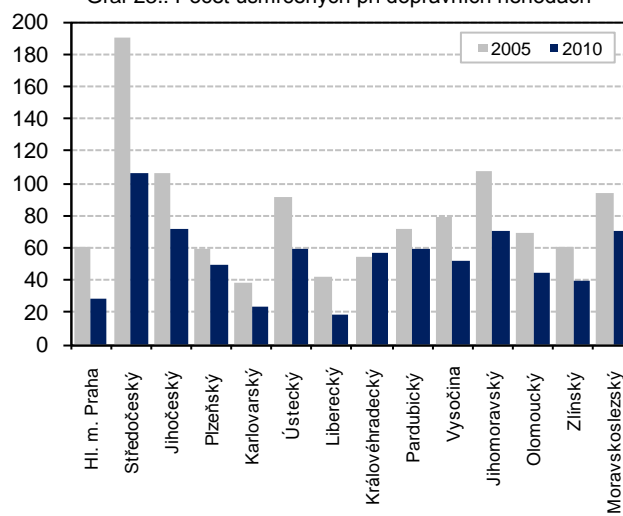
2.7. KRIMINALITA A DOPRAVNÍ NEHODY

V roce 2010 bylo v Olomouckém kraji zjištěno **13,7 tis. trestných činů**, tedy nejméně v historii kraje. V souvislosti s příznivým výsledkem celkové kriminality klesl na své absolutní minimum také počet zjištěných trestných činů v přepočtu na 1 000 obyvatel středního stavu (21,4). **V porovnání s Českou republikou je kriminalita v Olomouckém kraji dlouhodobě nižší**, v roce 2010 byla v mezikrajském srovnání pátá nejnižší. Nejvíce zjištěných trestných činů (na 1 000 obyvatel středního stavu) se v rámci kraje událo v okrese Olomouc (26,4), na opačném pólu se umístil okres Šumperk (17,7). Relativně vysoká kriminalita na Olomoucku souvisí s polohou krajského města, kde je kriminalita, podobně jako v ostatních krajských městech, zvýšená. Ze všech zjištěných trestných činů bylo 74,6 % klasifikováno jako kriminalita obecná a 11,2 % jako kriminalita hospodářská. Objasněno bylo v loňském roce 6,5 tis. trestných činů.

Graf 22.: Zjištěné trestné činy na 1 000 obyvatel



Graf 23.: Počet usmrcených při dopravních nehodách



Policii ČR bylo v roce 2010 hlášeno **4,2 tis. dopravních nehod**, tj. o 5,7 % méně než v roce předchozím. V souvislosti s předloňskou úpravou pravidel pro hlášení dopravních nehod došlo v posledních dvou letech k jejich výraznému úbytku (průměr let 2005 – 2008 činil 9,4 tis. dopravních nehod). Počet dopravních nehod, u kterých došlo ke zranění nebo usmrcení, činil 1,5 tis. a proti předloňskému maximu došlo k poklesu o 12,0 %. Rovněž příznivě se vyvinula statistika počtu usmrcených, těžce a lehce raněných. Během loňských dopravních nehod přišlo o život 45 osob, 192 osob bylo raněno těžce a 1 263 osob lehce. Ve všech třech případech došlo k vytvoření historického minima. Věcná škoda při loňských dopravních nehodách dosáhla 234,7 mil. Kč. Zatímco počet dopravních nehod se meziročně snížil, věcná škoda naopak vzrostla.