

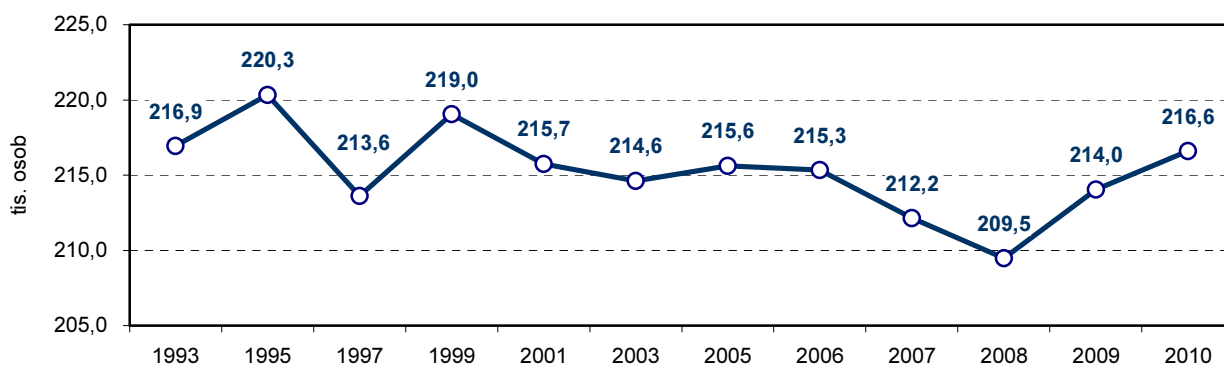
4. Sociální vývoj

Liberecký kraj zaznamenal úbytek pracovní síly

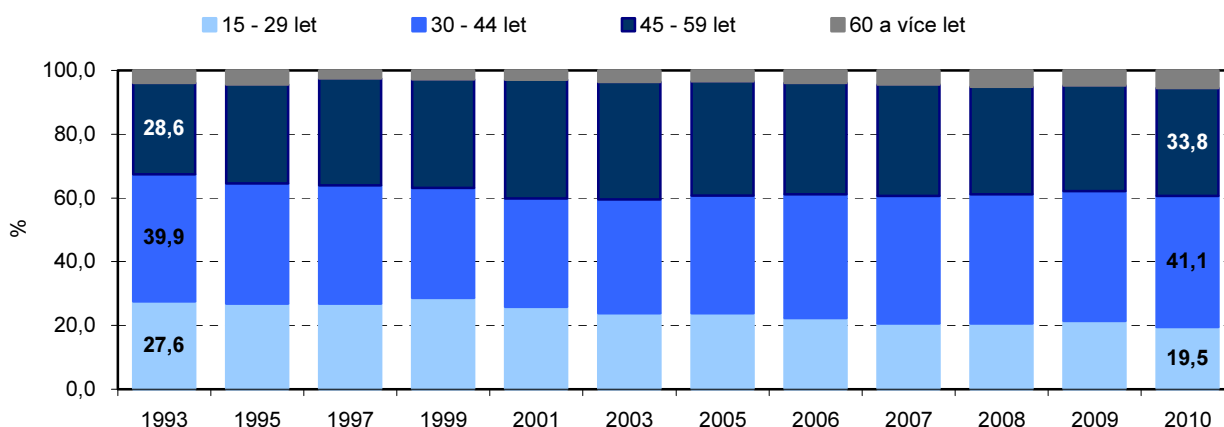
Podle výsledků výběrového šetření pracovních sil žilo na konci roku 2010 v Libereckém kraji 373,7 tisíc osob starších 15 let. Ve srovnání s rokem 1993 se tento počet navýšil o 32,6 tisíc osob (9,6 %).

Pracovní sílu pak představovalo 216,6 tisíc osob (201,5 tisíc osob zaměstnaných a 15,1 tisíc osob nezaměstnaných), tedy 58,0 % všech obyvatel starších 15 let. Srovnáme-li pracovní sílu Libereckého kraje v roce 1993 a 2010 je zřejmé, že obyvatel tvořících pracovní sílu o 0,3 tisíc osob (0,2 %) ubylo. V časovém rozpětí let 1993 – 2010 se pracovní síla vyvíjela velmi kolísavě – svého maxima dosáhla v roce 1995 (220,3 tisíc osob), v roce 2008 zaznamenala pokles pod 210,0 tisíc osob. Podíl Libereckého kraje na pracovní síle České republiky v roce 2010 činil 4,1 % (v roce 1993 to bylo 4,3 %). Větší část pracovní síly obecně tvoří muži – v roce 2010 představovali 57,7 %. Z hlediska věku se na pracovní síle ve sledovaném roce největší měrou podílely osoby ve věku 30 – 44 let (41,1 %) a dále osoby ve věku 45 – 59 let (33,8 %).

Pracovní síla v Libereckém kraji (roční průměry)



Pracovní síla podle věku v Libereckém kraji (roční průměry)



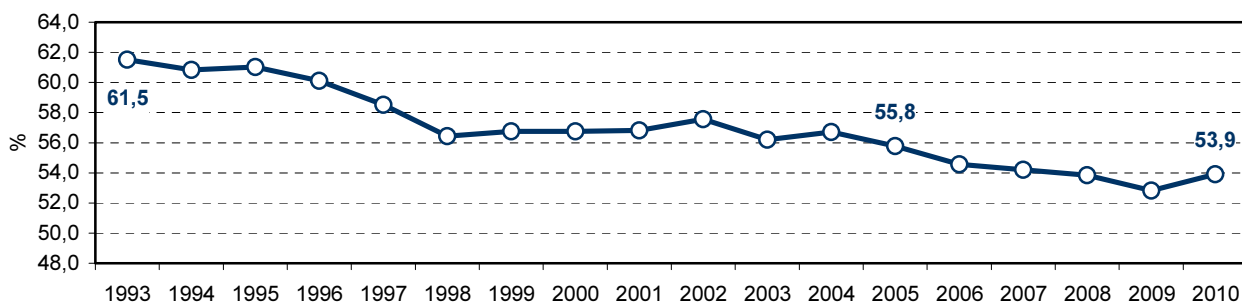
Rozhodující části zaměstnaných bylo 30 – 44 let

Jak již bylo zmíněno, v roce 2010 bylo na území Libereckého kraje 201,5 tisíc zaměstnaných osob, z toho ženy tvořily 41,4 %. Struktura zaměstnaných z hlediska věku odpovídá struktuře pracovní síly, tj. nejvíce zaměstnaných v roce 2010 spadalo do věkové kategorie 30 – 44 let (41,9 %).

Většina zaměstnaných pracovala v terciárním sektoru Rozhodující část (81,9 %) zaměstnaných byla v pozici zaměstnance, tzv. na vlastní účet pracovalo 14,0 % zaměstnaných a za zaměstnavatele se označila 3,4 % pracujících. Většina (50,2 %) zaměstnaných působila v sektoru služeb. V odvětví průmyslu pracovalo 47,7 % zaměstnaných.

Míra zaměstnanosti se oproti roku 2005 snížila o 1,9 p. b. **Míra zaměstnanosti** (tj. podíl zaměstnaných na populaci starší 15 let) v roce 2010 činila 53,9 %, v případě mužů pak 65,0 % a v případě žen 43,4 %.

Míra zaměstnanosti obyvatel Libereckého kraje



Pozvolna se snižuje i míra ekonomické aktivity.....

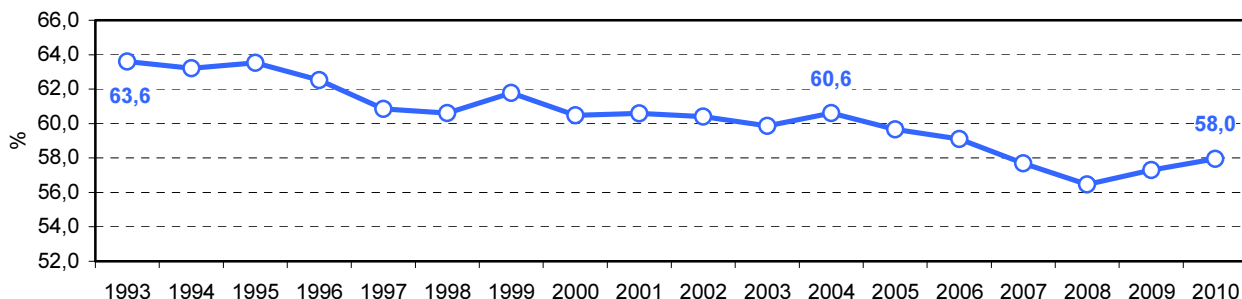
Míra ekonomické aktivity obyvatel Libereckého kraje se postupně snižuje. Mezi roky 2009 a 2010 se však nejednalo o žádnou výraznou změnu, když dosáhla 58,0 %, tedy o 0,7 procentního bodu více než v roce 2009. Srovnáme-li však její hodnotu v roce 2010 (tj. 58,0 %) s hodnotou roku 1993 (tj. 63,6 %) pokles ve výši 5,6 procentních bodů už je velmi patrný.

I nadále je však vyšší na straně mužů

Míra ekonomické aktivity je zcela logicky vyšší u mužů než u žen (v roce 2010 68,8 % v prvním případě, 47,7 % ve druhém případě). Důvodů nižší aktivity žen na trhu práce je několik – rodičovská dovolená, péče o rodinu, ve vyšším věku rozdílný věk odchodu do důchodu a také studium (v Libereckém kraji převaha studentek na středních a vysokých školách).

Míra ekonomické aktivity ve věkové skupině 20 – 64 let mezi roky 1993 a 2010 poklesla z 80,1 % na 74,3 %.

Míra ekonomické aktivity obyvatel Libereckého kraje

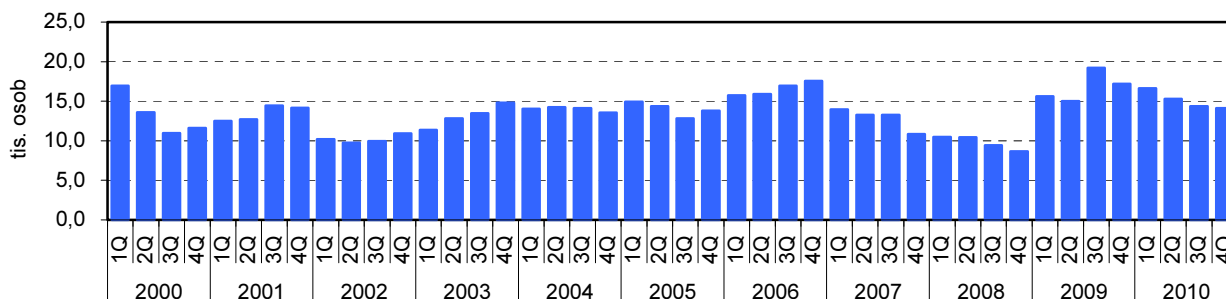


V posledních dvou letech přibývá žen, které mají druhé zaměstnání

V pořadí **druhé a další zaměstnání** si v roce 2010 našlo 4,1 tis. zaměstnaných. Od roku 2005 se počet pracujících ve druhém nebo dalším zaměstnání snížil o 13,3 % – je však nutné zmínit, že zatímco počet mužů majících druhé a další zaměstnání od roku 2005 o 37,4 % poklesl, počet žen

naopak o 24,2 % vzrostl. V roce 2010 tak měly ve většině případů druhé a další zaměstnání ženy (56,0 % těchto osob). Z pohledu časového období let 2005 – 2010 se však převaha žen začala projevovat až v posledních dvou letech.

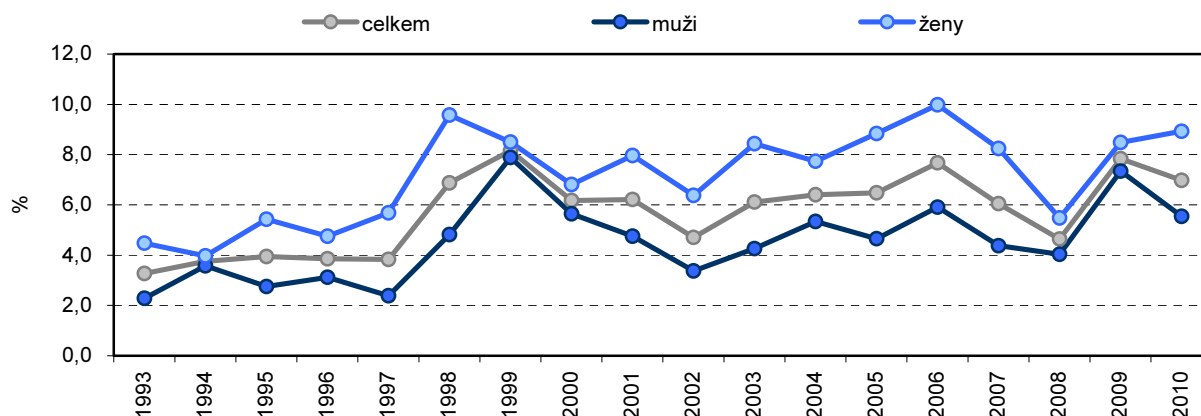
Nezaměstnaní v Libereckém kraji podle jednotlivých čtvrtletí roku 2000 – 2010



Z výsledků výběrového šetření pracovních sil vyplývá, že počet nezaměstnaných se meziročně snížil

Počet nezaměstnaných se oproti roku 2009 snížil, a to o 1,7 tis. osob na 15,1 tis. osob. V roce 1993 pak v Libereckém kraji bylo bez zaměstnání 7,1 tis. osob, v roce 2005 do této skupiny patřilo 14,0 tis. osob. Mezi nezaměstnanými v roce 2010 z 54,2 % převažovaly ženy, z 35,8 % osoby ve věku 15 – 29 let a z 50,9 % osoby se středním vzděláním bez maturity.

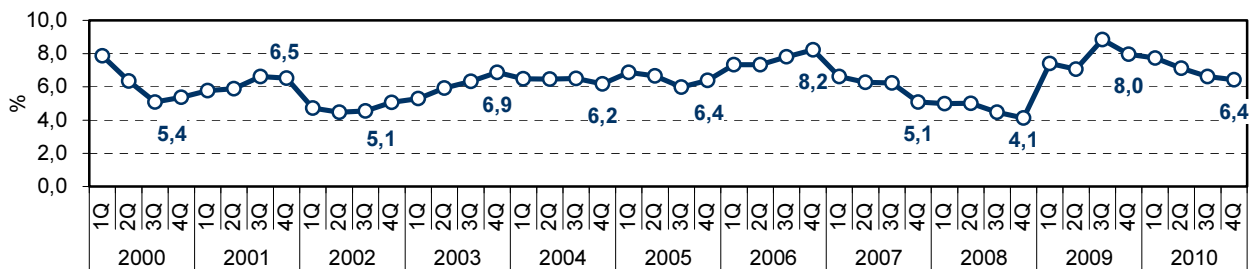
Obecná míra nezaměstnanosti podle pohlaví v Libereckém kraji (roční průměry)



Obecná míra nezaměstnanosti zjištěná v Libereckém kraji v roce 2010 převyšovala celorepublikový průměr

Roční průměrná **obecná míra nezaměstnanosti** (podle metodiky Mezinárodní organizace práce podíl počtu nezaměstnaných na celkové pracovní síle) v roce 2010 v Libereckém kraji činila 7,0 % a o 0,3 procentního bodu se pohybovala nad republikovou úrovní, meziročně poklesla o 0,9 procentního bodu. Obecná míra nezaměstnanosti mužů dosáhla 5,5 % a žen 8,9 %. V rámci mezikrajského srovnání se s dosaženou úrovní Liberecký kraj umístil na 7. místě. Nejnižší míra obecné nezaměstnanosti byla vykázána v Hlavním městě Praha (3,8 %), nejvyšší v Ústeckém kraji (11,2 %). Z dlouhodobého pohledu se obecná míra nezaměstnanosti až do roku 1997 pohybovala pod 4% hranicí, v následujících letech již pak takto „nízké“ úrovně nikdy nedosáhla. Dosud nejvyšší hodnota byla zaznamenána v roce 2009 (7,8 %) a v roce 2006 (7,7 %).

Obecná míra nezaměstnanosti v Libereckém kraji v jednotlivých čtvrtletích roku 2000 – 2010

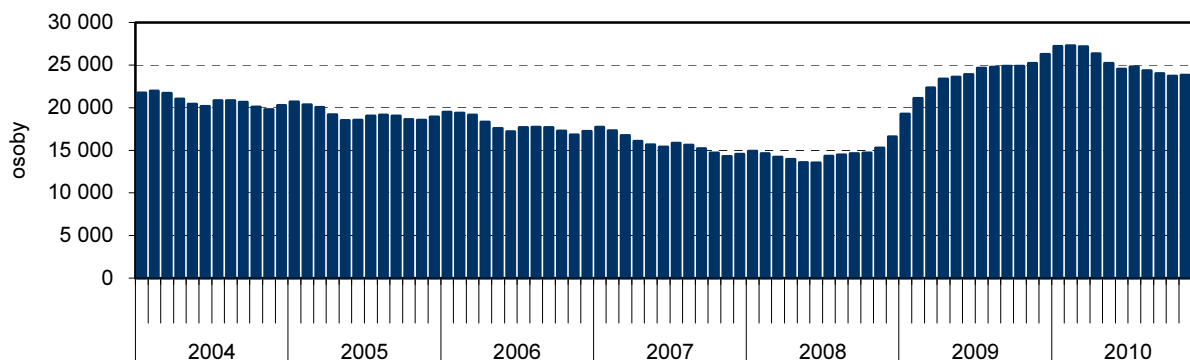


Více než polovinu ekonomicky neaktivních tvoří senioři

V roce 2010 tvořili **ekonomicky neaktivní** v Libereckém kraji 42,0 % (tj. 157,1 tis. osob) populace starší 15 let. Od roku 1993 se tak jejich počet navýšil o 26,5 %, ve srovnání s rokem 2005 byl se jednalo o 7,8% nárůst, ale meziročně se jejich počet naopak o 1,5 % snížil.

Většina (tj. 53,6 %) ekonomicky neaktivních spadala v roce 2010 do skupiny „řádní starobní důchodci“. Více než 13,0 % těchto osob studovalo na střední a 8,2 % na vysoké škole. Osobní či rodinný důvod (vč. péče o děti) jako příčinu ekonomické neaktivity uvedlo 11,2 % osob. Téměř v 5,0 % případů se jednalo o invalidní důchodce.

Neumístění uchazeči o zaměstnání v jednotlivých měsících let 2004 - 2010 v Libereckém kraji



Nejvyšší přírůstek nezaměstnaných byl úřady práce zaznamenán mezi roky 2008 a 2009....

Od roku 1993 do roku 2010 se **počet nezaměstnaných evidovaných úřady práce** v Libereckém kraji navýšil téměř pětinašobně. Z pohledu kratší časové řady (mezi roky 2005 a 2010) pak počet uchazečů o zaměstnání vzrostl o 35,6 %. K nejvyššímu relativnímu nárůstu počtu osob bez zaměstnání však došlo mezi roky 2008 a 2009 – meziročně se totiž počet uchazečů evidovaných úřady práce navýšil o téměř 60 %. Naopak v roce 2010 oproti roku 2009 počet uchazečů v našem kraji o 2,4 % poklesl.

...Absolutně nejvíce uchazečů o zaměstnání úřady práce v Libereckém kraji evidovaly v prosinci 2009 a nejméně v květnu 2001

Obecně vývoj počtu neumístěných uchazečů vykazoval typická periodická období, ve kterých docházelo k poměrně očekávaným nárůstům a poklesům počtu evidovaných uchazečů o zaměstnání souvisejících např. se sezónností. Od července roku 2008 až do konce roku 2009 však počet nezaměstnaných v Libereckém kraji narůstal velmi strmě a kontinuálně.

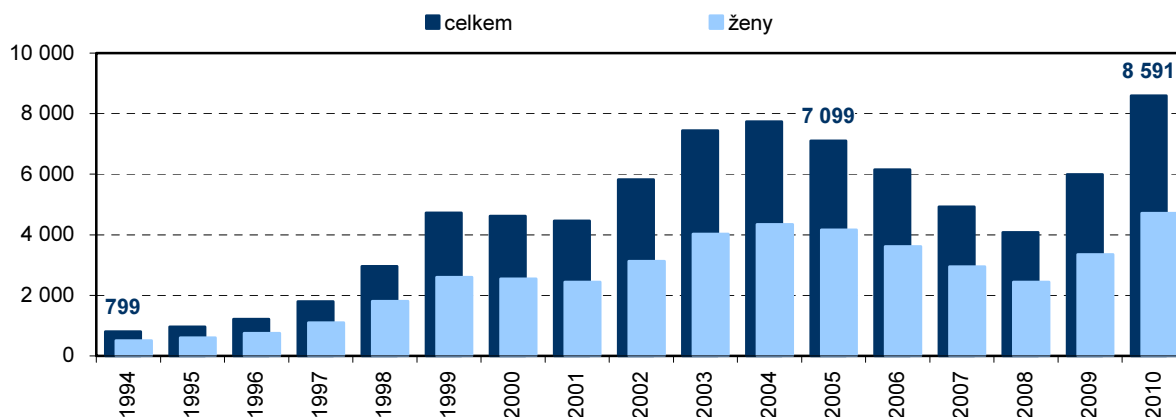
Úřady práce v Libereckém kraji evidovali nejvyšší počet uchazečů o zaměstnání v prosinci roku 2009 (26 273 osob), nejméně nezaměstnaných

bylo zaregistrováno v květnu roku 2001 (13 483 osob).

V roce 2010 bylo v evidencích úřadů práce nejvíce dlouhodobě nezaměstnaných od roku 1994

Do skupiny **dlouhodobě nezaměstnaných**, tj. nezaměstnaných vedených v evidenci úřadu práce déle než 1 rok, patřilo k poslednímu dni roku 2010 celkem 8 591 osob, tedy nejvíce od roku 1994. V porovnání s rokem 2005 se počet těchto uchazečů navýšil o 21,0 %, oproti roku 1994 pak tento počet vzrostl téměř 11krát. Z níže uvedeného grafu je patrné, že zatím vždy mezi dlouhodobě nezaměstnanými převažovaly ženy.

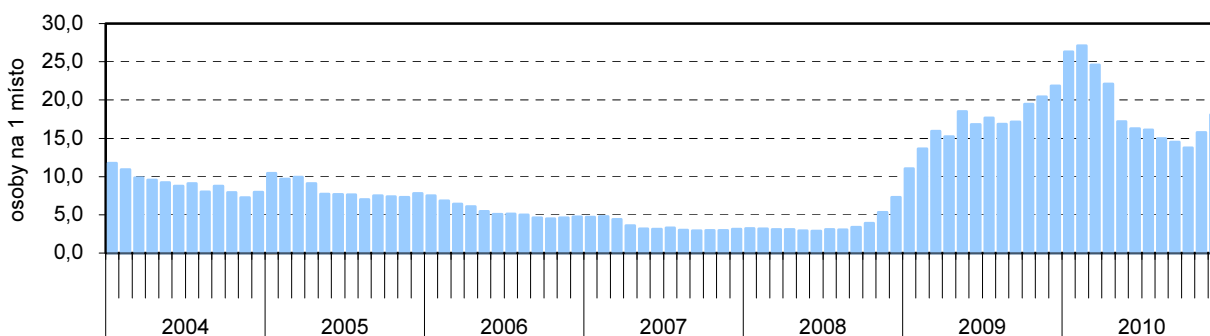
Dlouhodobě nezaměstnaní (uchazeči evidovaní úřadu práce déle než 1 rok) v Libereckém kraji



Hospodářská krize ovlivnila počet nabízených volných pracovních pozic

Úřady práce v Libereckém kraji k poslednímu dni roku 2010 nabízely 1 417 volných pracovních pozic, tedy o 18,0 % více než v roce 2009. Ve sledovaném časovém horizontu, tedy od roku 2005 se však **nabídka pracovních míst** – v důsledku hospodářské krize – v našem kraji snížila o výrazných 41,6 %.

Neumístění uchazeči o zaměstnání připadající na 1 volné pracovní místo v jednotlivých měsících let 2004 – 2010 v Libereckém kraji



Na konci roku 2010 na 1 volné pracovní místo připadalo 18 uchazečů...

Při pohledu na podrobnější statistiku volných pracovních míst za jednotlivé měsíce roku 2005 – 2010 vyplývá, že v tomto období bylo absolutně nejméně míst k dispozici právě v prosinci roku 2009 (1 201 míst), naopak největší „výběr“ byl zaznamenán v září roku 2007 (5 177 míst).

....koncem roku 2009 to bylo dokonce téměř 22 uchazečů

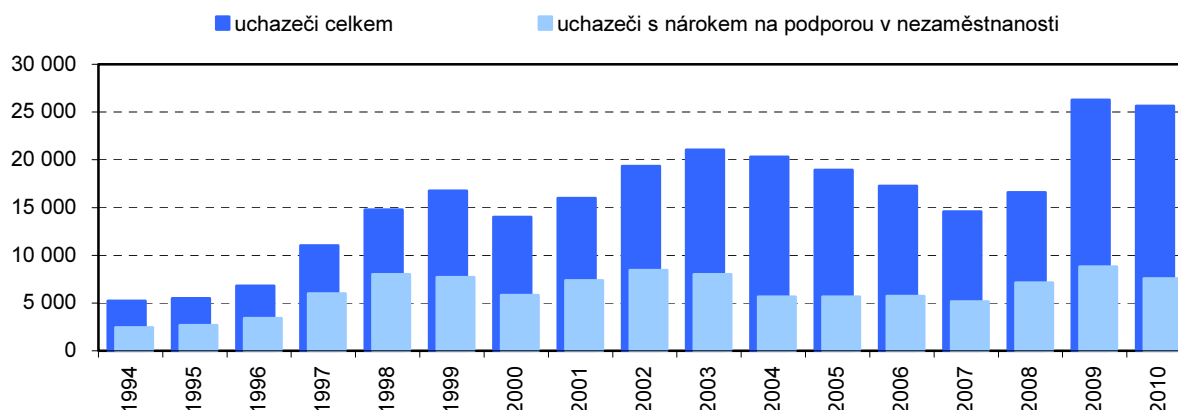
K 31. 12. roku 2010 na 1 volné pracovní místo připadalo 18,10 uchazečů. Pokud tento údaj porovnáme v kontextu období 2005 – 2010, jedná se o druhou nejvyšší hodnotu po maximu, kterého bylo dosaženo v roce 2009 (tj. 21,88 uchazečů). Nejméně uchazečů na 1 volné pracovní místo

připadalo ke konci roku 2007, a to 3,2 uchazeče na 1 volné místo. Tato je hodnota je téměř 6krát nižší než ke konci roku 2010 a téměř 7krát nižší než v roce 2009.

Přiliv neumístěných uchazečů se projevil také v nárůstu počtu osob, kterým byla vyplácena podpora v nezaměstnanosti

Nárok na podporu v nezaměstnanosti byl k 31. 12. 2010 přiznán 7 585 uchazečům o zaměstnání, což představovalo 29,6 % všech registrovaných nezaměstnaných. Meziročně se počet osob bez práce pobírajících podporu snížil o 14,0 %. Poměrně vysoký nárůst (o 23,7 %) nezaměstnaných pobírajících podporu v nezaměstnanosti patrný mezi roky 2009 a 2008 způsobil především výrazný příliv nových uchazečů na úřady práce. Zřejmý nárůst počtu uchazečů s nárokem na podporu v nezaměstnanosti je však patrný již v roce 2008, náznaky počínající hospodářské recese se totiž začaly objevovat již ke konci tohoto roku. Naopak zřetelný úbytek uchazečů pobírajících příspěvek v nezaměstnanosti v roce 2004 ovlivnil nově přijatý zákon o nezaměstnanosti, který mj. upravil pravidla pro výplatu podpory v nezaměstnanosti. Zatímco tedy např. v roce 2002 dosáhlo na podporu v nezaměstnanosti celkem 8 455 uchazečů o zaměstnání, k 31. 12. 2004 byla podpora vyplácena pouze 5 659 uchazečům, tj. o 33,1 % méně.

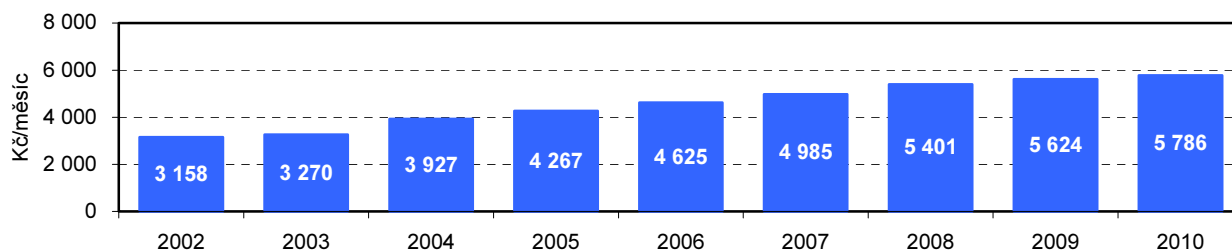
Neumístění uchazeči o zaměstnání s nárokem na podporu v nezaměstnanosti v Libereckém kraji



Nejvíce nezaměstnaných pobíralo v roce 2010 podporu v rozpětí 2 501 – 3 500 Kč měsíčně; průměrná výše podpory v nezaměstnanosti však činila 5 786 Kč

Průměrná měsíční podpora v nezaměstnanosti k 31. 12. 2010 v Libereckém kraji dosáhla 5 786 Kč, nejčastěji však nezaměstnaným bylo vypláceno 2 501 – 3 500 Kč (23,5 % všech uchazečů s podporou). V letech 2000 – 2003 pobírala většina uchazečů příspěvek ve výši 1 501 – 2 500 Kč měsíčně, v roce 2004 – 2005 se příspěvek o jednu kategorii „navýšil“ a většině uchazečů bylo vypláceno 2 501 – 3 500 Kč, po následující 3 roky pak uchazeči nejčastěji obdrželi podporu v rozpětí 3 501 – 4 500 Kč. K 31. 12. 2009 se uchazeči pobírající podporu v nezaměstnanosti „rozdělili“ v podstatě na dvě hlavní skupiny – jedna nejčastěji měsíčně pobírala dávku překračující částku 7 501 Kč (20,5 % uchazečů s nárokem na podporu), druhá pak částku 2 501 – 3 500 Kč (20,0 %).

Průměrná výše podpory v nezaměstnanosti v Libereckém kraji (k 31. 12.)

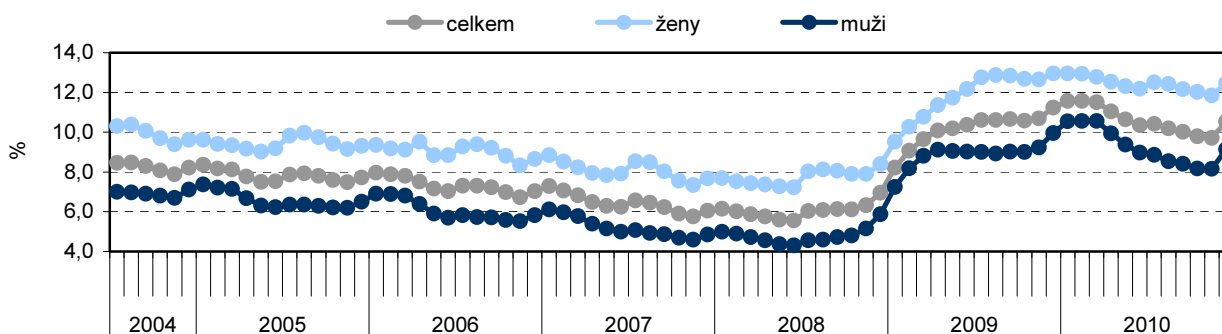


Míra registrované nezaměstnanosti v Libereckém kraji klesala od roku 2004 do roku 2007

Ministerstvo práce a sociálních věcí České republiky v roce 2004 přistoupilo ke změně metodiky výpočtu **míry registrované nezaměstnanosti**.

Od roku 2004 do roku 2007 je zřejmý pravidelný roční pokles míry registrované nezaměstnanosti – k poslednímu dni roku 2007 dosáhla míra registrované nezaměstnanosti 6,05 % a od konce roku 2004 tak poklesla o 2,17 procentního bodu. K poklesu míry nezaměstnanosti během období 2004 – 2007 došlo jak u mužů, tak u žen, a to v prvním případě o 2,26 procentního bodu na 4,85 % a ve druhém případě o 2,25 procentního bodu na 7,67 %.

Míra registrované nezaměstnanosti podle pohlaví v Libereckém kraji v jednotlivých měsících let 2004 – 2010 (ke konci sledovaného měsíce)



11,24 % je zatím maximální hodnota míry registrované nezaměstnanosti zjištěná v Libereckém kraji v roce 2009

V rámci období 2004 – 2010 dosáhla míra registrované nezaměstnanosti vzhledem k ekonomickému vývoji svého maxima v roce 2009, když k 31. 12. 2009 její hodnota v Libereckém kraji dosáhla 11,24 %. Nezaměstnanost mužů činila 9,95 % a nezaměstnanost žen byla dokonce téměř 13 %.

Porovnáme-li hodnoty míry registrované nezaměstnanosti podle jednotlivých měsíců období 2004 – 2010 je patrné, že nejvyšší nezaměstnanost postihla Liberecký kraj v únoru a lednu roku 2010 (shodně 11,58 %). Nezaměstnanost žen pak byla nejvyšší v lednu 2010 (12,96 %), zatímco v případě mužů bylo maxima dosaženo v únoru a březnu (shodně 10,56 %). Naopak nejnižších hodnoty nezaměstnanosti byly zjištěny k 30. červnu roku 2008, kdy se celková míra registrované nezaměstnanosti rovnala 5,56 %, nezaměstnanost mužů činila 4,31 % a žen 7,23 %.

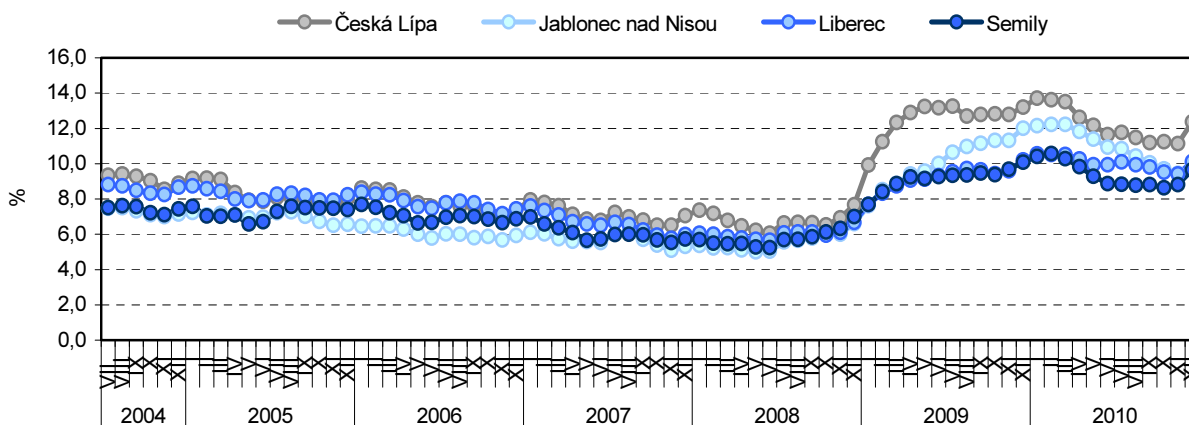
Míra registrované nezaměstnanosti žen byla po celé období 2004 – 2010 vždy vyšší než míra nezaměstnanosti mužů

Míra registrované nezaměstnanosti žen byla po celé období 2004 – 2010 vždy vyšší než míra nezaměstnanosti mužů. Nejmenší rozdíl mezi mírou registrované nezaměstnanosti mužů a žen byl vykázán v březnu roku 2009, kdy hodnota nezaměstnanosti žen převyšovala hodnotu nezaměstnanosti mužů o 1,97 procentního bodu. Nejvyšší rozdíl hodnot byl zaznamenán také v roce 2009, a to v měsíci srpnu, kdy činil 3,94 procentního bodu.

Nejvyšší míru registrované nezaměstnanosti dlouhodobě vykazuje okres Česká Lípa

Z hlediska jednotlivých okresů vykazuje dlouhodobě nejvyšší míru registrované nezaměstnanosti okres Česká Lípa a nejnižší okres Jablonec nad Nisou. Obecně je možné ve vývoji míry nezaměstnanosti v jednotlivých okresech v letech 2004 – 2010 sledovat podobné trendy jako v případě vývoje tohoto ukazatele za Liberecký kraj. Nejmarkantnější nárůst nezaměstnanosti zaznamenal okres Česká Lípa v roce 2009, což souviselo především s hromadným propouštěním řady zdejších firem (např. Crystalex Nový Bor). K 31. 12. 2010 míra registrované nezaměstnanosti v okrese Česká Lípa dosáhla 12,38 %, nejnižší míru ke konci tohoto roku zaznamenaly úřady práce v okrese Semily (9,65 %). Maximální hodnoty míry registrované nezaměstnanosti v časovém horizontu let 2006 – 2010 bylo v okrese Česká Lípa dosaženo v lednu 2010 (13,71 %), minimální hodnota pak byla zjištěna v květnu roku 2008 v okrese Jablonec nad Nisou (5,00 %).

Míra registrované nezaměstnanosti podle jednotlivých měsíců let 2004 - 2010 v okresech Libereckého kraje



S největší nezaměstnaností se potýkají obce na frýdlantsku a jižní části okresu Česká Lípa

S největší mírou nezaměstnanosti se dlouhodobě potýká především nejsevernější část okresu Liberec (frýdlantský výběžek) a dále také jižní část českolipského okresu. Nejvyšší míra nezaměstnanosti k 31. 12. 2010 pak byla zjištěna v obci Tachov v okrese Česká Lípa, když zde dosáhla 44,20 %. Druhá a třetí nejhorší pozice patřila také obcím z českolipska, a to obci Chlum (31,00 %) a Skalka u Doks (29,20 %). Více než 20,0% míru registrované nezaměstnanosti pak k uvedenému datu vykázalo ještě dalších 16 obcí. Naopak nejnižší míru nezaměstnanosti registrovali k uvedenému datu v obci Žďárek v okrese Liberec, kde její hodnota činila 1,60 %.

Počet pracujících cizinců se stále zvyšuje

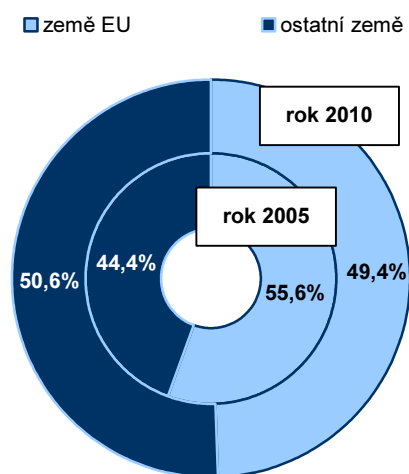
Ke konci roku 2010 bylo na území Libereckého kraje celkem 11 601 **zaměstnaných cizinců**. Od roku 2005 se tak počet pracujících cizinců

navýšil o 29,6 % a od roku 1995 se jejich počet více než ztrojnásobil. Zatímco v období 2005 – 2007 mezi těmito cizinci převažovali osoby ze zemí Evropské unie, od roku 2008 se postupně tento poměr měnil ve prospěch osob ze zemí mimo Evropskou unii. V roce 2010 bylo však zastoupení cizinců pocházejících ze zemí Evropské unie a cizinců z ostatních zemí vyrovnané.

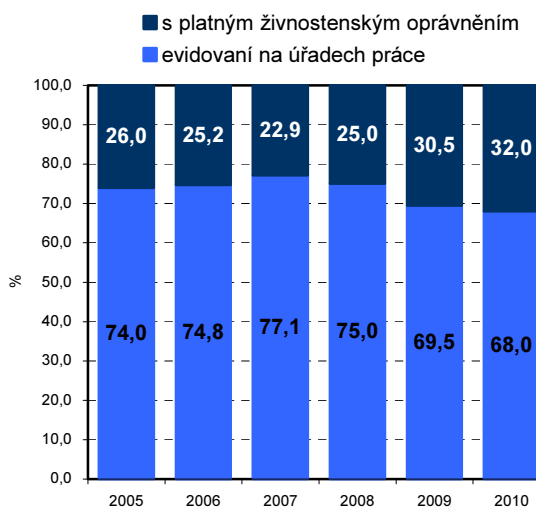
Roste počet cizinců s platným živnostenským oprávněním

Na trhu práce mohou být cizinci buď v zaměstnaneckém poměru – jsou registrováni na úřadech práce v evidenci Ministerstva práce a sociálních věcí ČR, nebo mají platné živnostenské oprávnění a jsou v evidenci Ministerstva průmyslu a obchodu ČR. Na úřadech práce bylo k 31. 12. 2010 více než 68,0 % (z toho ženy tvořily 44,5 %). Ve srovnání s rokem 2005 se počet cizinců registrovaných na úřadech práce v Libereckém kraji navýšil o 19,0 % s tím, že jejich počet rostl až do roku 2008 a poté začal mírně klesat. Podnikat na základě platného živnostenského oprávnění mohlo k 31. 12. 2010 32,0 % zaměstnaných cizinců (z toho ženy představovaly 26,8 %). V tomto případě je však patrný jednoznačný trend, tj. od roku 2005 je možné sledovat kontinuální růst počtu cizinců disponujících živnostenským oprávněním. Mezi roky 2005 a 2010 se jejich počet navýšil o 59,7 %.

Zaměstnaní cizinci podle země původu v Libereckém kraji v roce 2005 a 2010



Zaměstnaní cizinci evidovaní úřady práce a s platným živnostenským oprávněním v Libereckém kraji



Průměrné mzdy vzrostly, klesal však počet zaměstnanců

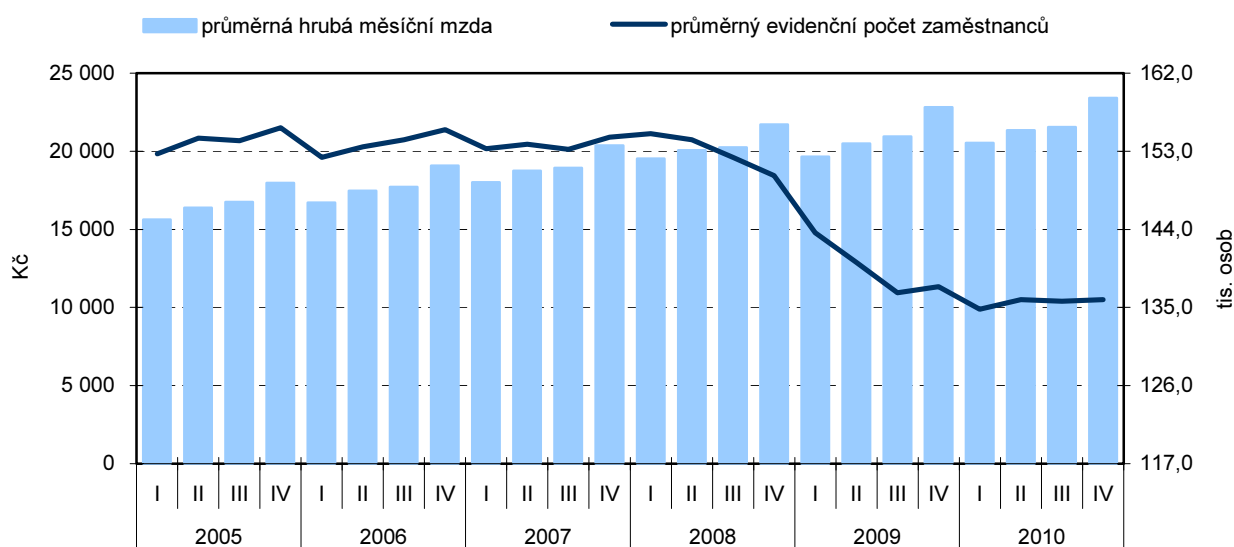
Průměrná hrubá měsíční mzda¹ v Libereckém kraji v roce 2010 činila 21 714 Kč. V porovnání s ostatními kraji České republiky se jednalo o 7. nejnižší mzdu a pod republikovým průměrem se pohybovala o 2 083 Kč. Rozdíl mezi krajskou a republikovou mzdou se od roku 2000 navyšoval každoročně až do roku 2009; v roce 2010 je patrné určité snížení zmíněného rozdílu. Mezi roky 2010 a 2009 se průměrná mzda v našem kraji nominálně navýšila o 3,6

¹ Průměrná hrubá měsíční mzda počítaná podle skutečného místa pracoviště zaměstnanců – tzv. pracovištní metodou (nikoli podle sídla podniku); za osoby přepočtené na plně zaměstnané.

%, ovšem v důsledku meziročního růstu spotřebitelských cen (tj. míra inflace v roce 2010 v České republice dosáhla 1,5 %) reálně vzrostla pouze o 2,1 %. Počty zaměstnanců se mezi roky 2010 a 2009 snížily o 2,8 %; ve srovnání s rokem 2005 se jednalo o 12,1% pokles a ve srovnání s rokem 2000 došlo ke snížení o 14,0 %.

Průměrná hrubá měsíční mzda*) v jednotlivých čtvrtletích let 2005 - 2010 v Libereckém kraji

(údaje roku 2010 jsou předběžné)



*) Průměrná hrubá měsíční mzda počítaná podle skutečného místa pracoviště zaměstnanců – tzv. pracovištní metodou (přepočteno na plně zaměstnané)

Výsledky výběrového šetření mezd

Následující text bude vycházet z výsledků výběrového šetření mezd. V tomto případě nejsou ve výsledcích zahrnuti zaměstnanci na nemocenském, s neplacenou nepřítomností kratší než 4 týdny a zaměstnanci s týdenním úvazkem kratším než 30 hodin. Toto zjišťování však neprobíhá v ekonomických subjektech do 10 zaměstnanců. Vzhledem k uvedenému jsou mzdy vypočtené na základě tohoto zjišťování rozdílné a vyšší a jsou zatíženy výběrovou chybou.

Medián mezd v roce 2010 představoval 88,8 % průměrné mzdy

Medián mezd³ v roce 2010 v Libereckém kraji dosáhl 22 289 Kč – v případě mužů činil 24 241 Kč a v případě žen 19 946 Kč. Ve všech krajích je medián mezd nižší než průměrná hrubá mzda; nejvýznamnější rozdíl je patrný v Hlavním městě Praha (o 7 732 Kč), jakožto regionu s nadprůměrným podílem osob s vysokými příjmy. V Libereckém kraji tvořil v roce 2010 medián mezd 88,8 % průměrné mzdy (tato průměrná mzda činila 25 089 Kč) s tím, že na straně mužů představoval 87,1 % a na straně žen 92,0 % jejich průměrné mzdy (průměrná mzda mužů činila 27 832 Kč a žen 21 671 Kč).

I medián mezd mužů je dlouhodobě vyšší než medián mezd žen

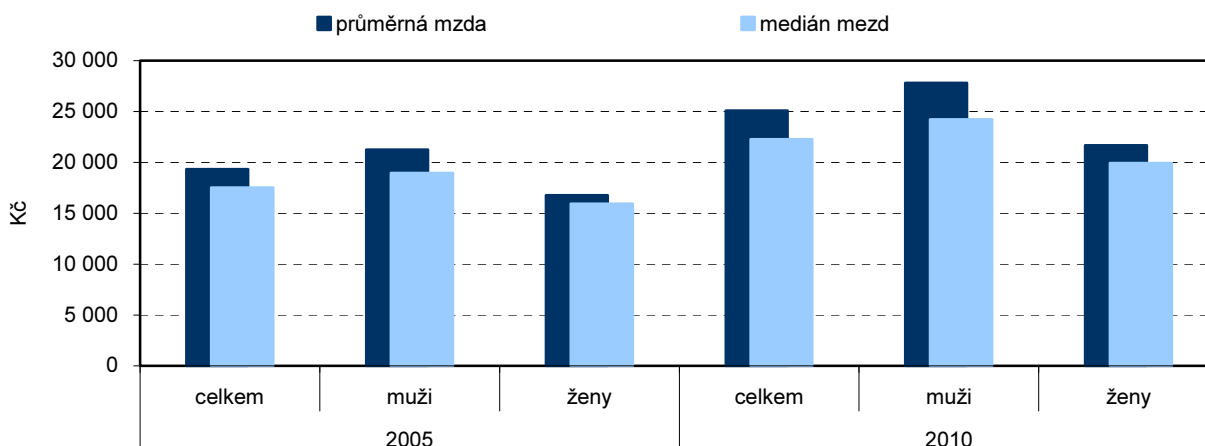
V časovém horizontu let 2005 – 2010 rostl medián mezd mužů až do roku 2008, poté zaznamenal meziroční 2,2% pokles, průměrná mzda mužů rostla až do roku 2009, v roce 2010 meziročně poklesla o 2,3 %. V případě žen

² Souhrnný index nárůstu spotřebitelských cen za jednotlivé kraje není k dispozici.

³ Hodnota mzdy, která rozdělí zaměstnance na dvě stejně velké skupiny – se mzdou pod a nad mediánem; na rozdíl od průměrných mezd lépe vypovídá o skutečné mzdové úrovni. Medián mezd je zjišťován strukturálním šetřením.

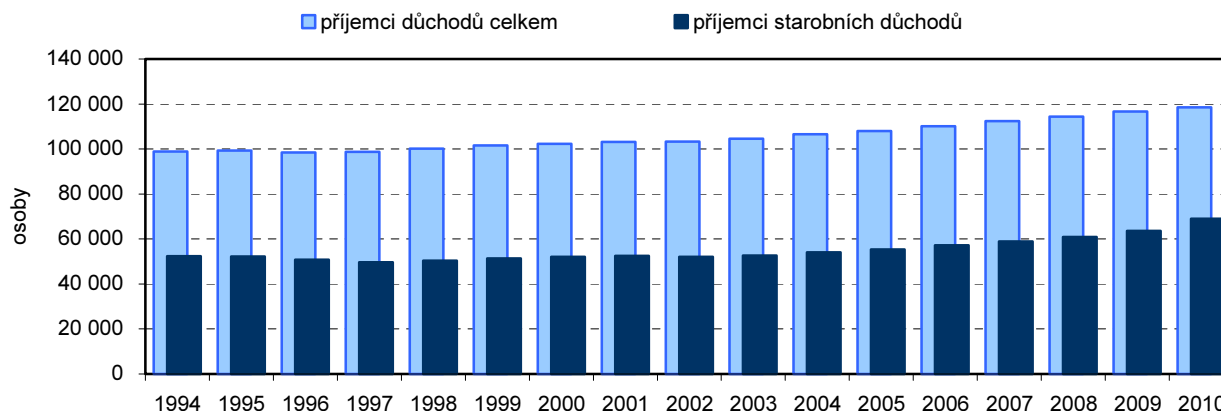
rostl medián mezd i průměrná mzda po celé sledované období.

Průměrná hrubá měsíční mzda a medián mezd podle pohlaví v Libereckém kraji



Převažující část důchodců tvoří starobní důchodci. Na konci roku 2010 pobíralo v Libereckém kraji některý z **důchodů** celkem 118 567 osob. Meziročně se počet příjemců důchodů navýšil o 1,6 % (o 1 903 osob), od roku 2005 o 9,8 % (o 10 605 osob) a oproti roku 1993 nárůst činil 20,1 % (o 19 839 osob). Převažující část důchodců dlouhodobě tvoří důchodci starobní. Kontinuální nárůst počtu „řádných“ důchodců je pak v Libereckém kraji možné sledovat od roku 2002. Srovnáme-li tedy počet starobních důchodců v roce 2002 s jejich počtem v roce 2010, činí nárůst 32,7 %.

Příjemci důchodů v Libereckém kraji



S ohledem na demografický vývoj počet seniorů nadále poroste

Rostoucí trend je způsoben demografickým vývojem, tj. v současnosti často skloňovaným problémem stárnutí populace. Do budoucna lze tedy očekávat další navyšování počtu starobních důchodců, který bude ovšem do jisté míry eliminován důchodovou reformou, tedy zvyšováním věku pro odchod do řádného důchodu.

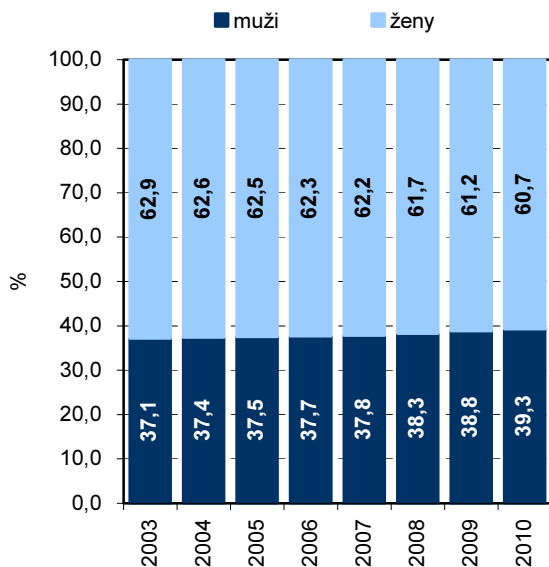
Mezi důchodci mají převahu ženy, počet mužů-důchodců však

Z hlediska pohlaví obecně mezi příjemci důchodů převažují ženy (v roce 2010 tvořily 60,7 % všech příjemců penzí). V porovnání s rokem 2003 se celkový počet příjemců mužů navýšil o 19,9 %, počet žen vzrostl o 9,6 %.

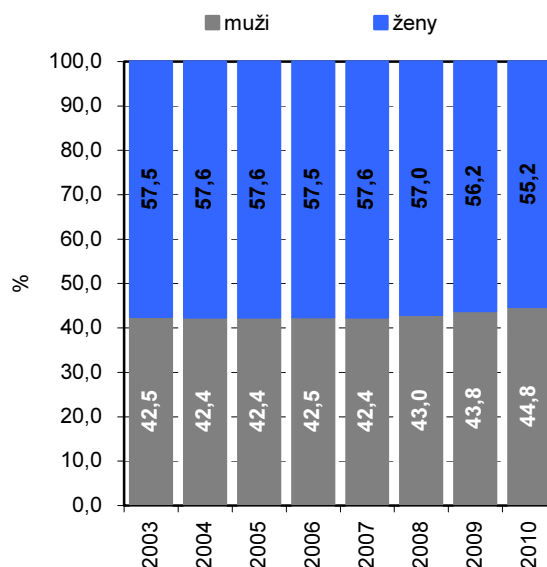
**narůstá rychlejším
tempem**

Obdobná situace „panuje“ i mezi příjemci starobních důchodů – v roce 2010 tvořily ženy 55,2 % starobních důchodců. Tento fakt je však ovlivněn zejména biologickými faktory, tj. ženy se všeobecně dožívají vyššího věku než muži. Je ovšem nutné zmínit, že i v tomto případě v časovém horizontu let 2003 – 2010 rostl počet starobních důchodců-mužů (nárůst o 38,3 %) rychlejším tempem než počet starobních důchodců-žen (nárůst o 26,1 %).

**Příjemci důchodů celkem podle pohlaví
v Libereckém kraji**



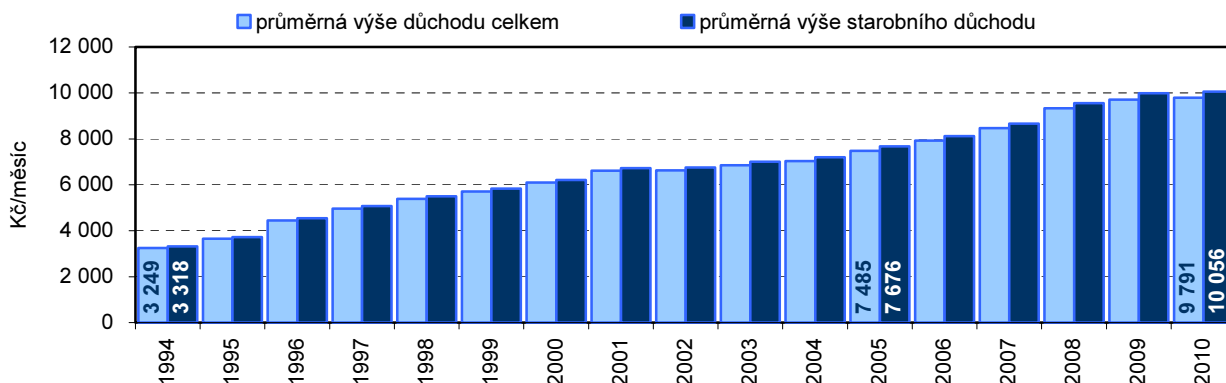
**Příjemci starobních důchodů podle pohlaví
v Libereckém kraji**



**Průměrný celkový důchod
v Libereckém kraji v roce
2010 dosahoval 99,1 %
celorepublikového
průměru**

Průměrná výše důchodu (bez ohledu na typ důchodu) v Libereckém kraji v roce 2010 dosáhla 9 791 Kč, meziročně tedy zaznamenala 0,8% nárůst (tj. o 76 Kč). Nadále se však pohybovala pod průměrem České republiky (9 884 Kč), a to o 93 Kč a tvořila tak 99,1 % republikového průměru. Od roku 1994 výše uvedený průměrný důchod vzrostl více než trojnásobně, v porovnání s rokem 2005 se zvýšil o 30,8 %. Muži v průměru pobírali 10 401 Kč, ženy 9 397 Kč. Průměrný důchod mužů však byl po celé období 2003 – 2010 v průměru o téměř 6,0 % vyšší než činil krajský průměr, zatímco ženy ve srovnání s krajským průměrem pobíraly o více než 3,0 % méně. Průměrný důchod žen pak v roce 2010 představoval 90,3 % průměrného důchodu mužů.

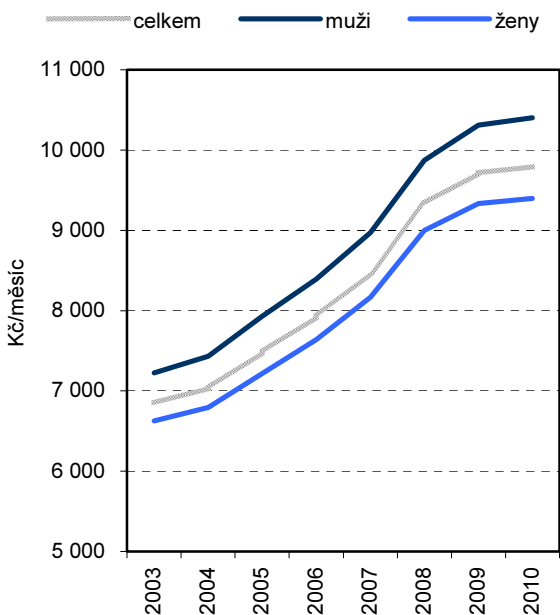
Průměrná výše důchodů v Libereckém kraji



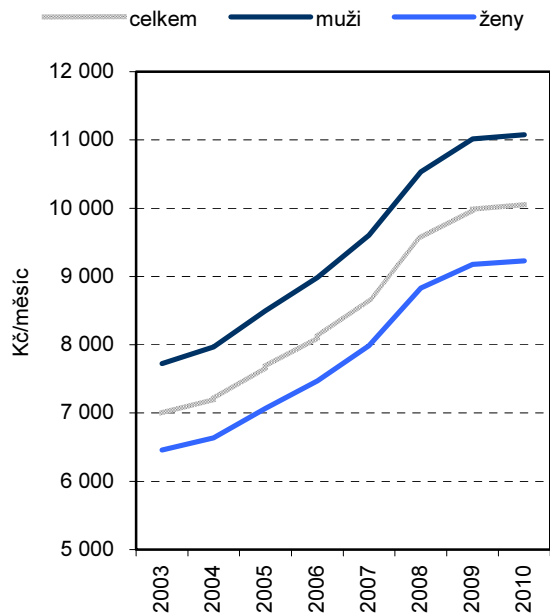
Průměrný starobní důchod v Libereckém kraji v roce 2010 dosahoval 99,3 % celorepublikového průměru

Průměrný starobní důchod v Libereckém kraji v roce 2010 činil 10 056 Kč, starobní důchod v průměru za celou Českou republiku pak v tomto roce dosáhl 10 123 Kč. Od roku 1994 se průměrný starobní důchod v Libereckém kraji více než ztrojnásobil, oproti roku 2005 vzrostl o 31,0 %. Ženy-seniorky pobíraly v průměru 9 227 Kč měsíčně, mužům-seniorům bylo v průměru vypláceno 11 077 Kč. Průměrný starobní důchod žen v roce 2010 tedy představoval 83,3 % průměrného starobního důchodu mužů a prakticky stejný poměr byl patrný i po celé období 2003 – 2010.

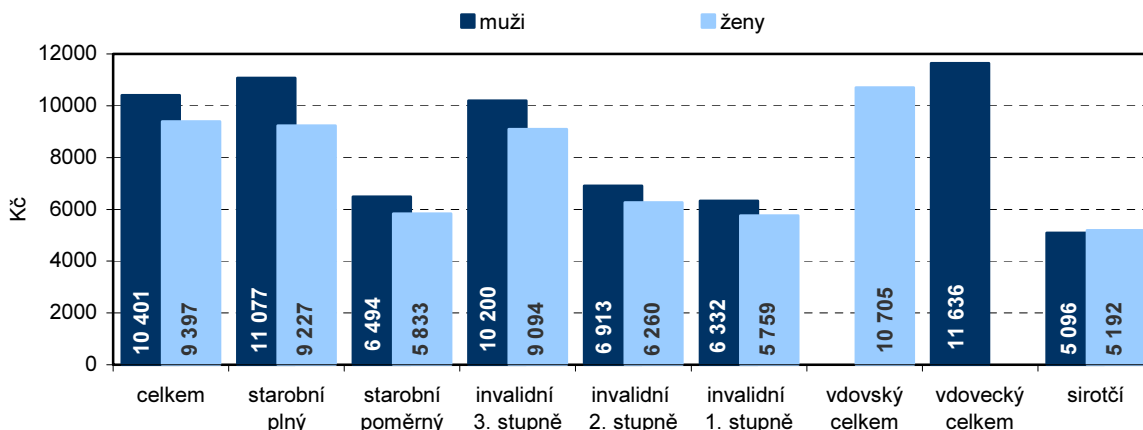
Průměrný důchod celkem podle pohlaví v Libereckém kraji



Průměrný starobní důchod podle pohlaví v Libereckém kraji



Průměrné důchody podle druhu důchodu a pohlaví v Libereckém kraji k 31. 12. 2010



Demografický vývoj se promítá také do vzdělávací soustavy

Vývoj počtu živě narozených v Libereckém kraji zaznamenal od 1993 poměrně výrazný propad. Do vzdělávacího systému postupně vstupovalo stále méně dětí. Tuto skutečnost dlouhodobým a zásadním způsobem zřejmě neovlivní ani fakt, že v posledních letech došlo ke zvýšení porodnosti, které navíc bude – se zřetelem na předpokládaný demografický vývoj – pouze dočasné.

Zvýšená porodnost z posledních let způsobila růst počtu dětí v mateřských školách.....

Uvedený vývoj se samozřejmě projevil i v jednotlivých vzdělávacích stupních. V případě **předškolního vzdělávání** Libereckého kraje došlo v letech 2005 – 2010 k 14,1% nárůstu počtu dětí. V souvislosti s tím vzrostl i počet tříd v mateřských školách, a to z 583 v roce 2005 na 631 v roce 2010.

.....základní školství tento pozitivní, ale dočasný trend, zaznamená až po roce 2010

V **základním školství** se nárůst počtu živě narozených dětí z posledních let projeví až po roce 2010, ale tento nárůst bude s ohledem na délku základního vzdělávání v podstatě nepatrný. Ve sledovaném období se tak dosud projevoval klesající trend, tj. zatímco v roce 2005 základní školy v Libereckém kraji navštěvovalo 40 430 dětí, v roce 2010 už to bylo jen 35 206 dětí. Propad jejich počtu tedy dosáhl 12,9 %. Souběžně s tím klesal také počet tříd v základních školách, a to mezi roky 2005 a 2010 o 144 tříd na 1 910 tříd.

V roce 2010 se ve středním školství projevily nejvýraznější demografický propad, ke kterému došlo mezi roky 1993 a 1994

Následně pak byly ovlivněny také počty žáků a studentů **středních škol**. Jako „kritický“ rok se pro střední školství jevil rok 2010. V tomto roce se totiž projevily nejvýraznější demografický propad počtu živě narozených za posledních 14 let, ke kterému došlo mezi roky 1993 a 1994 (pokles počtu živě narozených o 13,3 %). V roce 2005 na středních školách v Libereckém kraji studovalo 21 487 studentů, v roce 2010 jich však již bylo o 2 438 méně. Počet studentů připadajících na 1 třídu se tak snížil z 25,6 osob v roce 2005 na 24,0 osob v roce 2010. Absolutně minimální počet studentů však střední školy pravděpodobně pocítí ve školním roce 2013/2014.

Pravděpodobně klesá zájem o vyšší odborné školy

Vyšší odborného školství zaznamenalo v letech 2005 – 2010 poměrně významný propad počtu studentů. Zatímco v roce 2005 některou z vyšších odborných škol v Libereckém kraji navštěvovalo 718 studentů, v roce 2010

to bylo již jen 494 studentů. Od roku 2007 je pak možné sledovat každoroční úbytek počtu studentů v tomto typu vzdělávacího zařízení.

Naopak vysoké školství zaznamenává každoroční nárůst počtu studentů

Zatímco počet studentů ve výše uvedených vzdělávacích zařízeních ve sledovaném období vesměs klesal, počet studentů **vysokých škol** se dlouhodobě zvyšuje. Počet studentů vysokých škol majících trvalé bydliště v Libereckém kraji se mezi roky 2005 a 2010 navýšil o 3 953 osob, tj. o 44,6 %. Přimo v Libereckém kraji pak v roce 2010 studovalo 10 025 osob. I v tomto případě jejich počet od roku 2005 nepřetržitě narůstá. Srovnáme-li rok 2010 a 2005 činí tento nárůst 41,5 %.

Za období 2005 – 2010 bylo v Libereckém kraji zjištěno nejméně trestných činů právě v roce 2010

Počet zjištěných trestných činů obecně vykazuje velmi kolísavý průběh a ve své podstatě lze jen velmi těžko usuzovat na jeho vývoj. Vliv na kriminalitu má bezesporu sociální a ekonomické prostředí. V roce 2010 bylo v Libereckém kraji zjištěno 13 764 trestných činů. Vztáhneme-li uvedenou hodnotu k období let 2005 – 2010 jedná se v tomto horizontu o hodnotu nejnižší. Historicky nejméně trestných činů (tj. od roku 1991) však bylo v Libereckém kraji zjištěno v roce 1991 (11 549 činů). V přepočtu na 1 000 obyvatel Libereckého kraje v roce 2010 policie zjistila 31,3 trestných činů, v roce 2005 pak 35,1 trestných činů. Nejvíce zjištěných trestných činů připadajících na 1 000 obyvatel bylo v roce 2010 evidováno v okrese Česká Lípa (38,7), naopak nejméně v okrese Semily (20,8). Do kategorie obecná kriminalita spadalo v roce 2010 77,9 % zjištěných trestných činů, 8,0 % zjištěných trestných činů tvořila kriminalita hospodářská. Objasněno bylo v loňském roce 6 403 trestných činů.

Více než tři čtvrtiny zjištěných trestných činů spadaly do kategorie obecné kriminality

V roce 2010 bylo na silnicích v Libereckém kraji usmrceno 18 osob, 137 osob bylo zraněno těžce a 1 075 lehce, tj. nejméně za posledních 15 let

Z hodnocení vývoje **počtu dopravních nehod** za období 2005 – 2010 vyplývá, že nehodovost v našem kraji klesá. V roce 2010 bylo Policii ČR nahlášeno celkem 3 864 dopravních nehod, tj. o 57,2 % méně než v roce 2005. Výrazný úbytek počtu dopravních nehod zejména v posledních dvou letech však souvisí s předloňskou úpravou pravidel pro hlášení dopravních nehod. Počet dopravních nehod, u kterých došlo ke zranění nebo usmrcení, činil 1 230 a oproti loňskému maximu došlo k poklesu o 5,2 %. V roce 2010 bylo na Libereckých silnicích 18 osob usmrceno, 137 osob bylo zraněno těžce a 1 075 lehce – ve všech třech případech se jednalo o minimální hodnoty od roku 1996. Při dopravních nehodách v loňském roce pak byla způsobena věcná škoda ve výši 204,8 mil. Kč, tedy meziročně o 15,7 % méně.

Zjištěné trestné činy na 1 000 obyvatel podle krajů v roce 2005 a 2010 **Usmrcení při dopravních nehodách (do 24 hod. po nehodě) podle krajů v roce 2005 a 2010**

