

3. Ekonomický vývoj

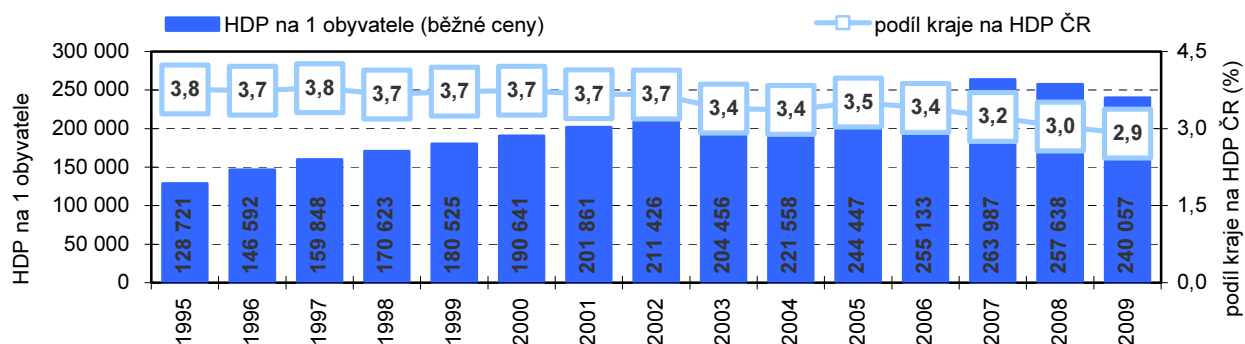
V hodnocení vývoje se omezíme na roky 1995 až 2009.

Makroekonomické údaje za rok 2010 v krajském členění budou k dispozici až v posledních měsících roku 2011. V hodnocení vývoje v této oblasti se tedy omezíme na roky 1995 až 2009, tedy období, ve kterém se již projevil vliv hospodářské recese.

V roce 2009 připadlo na 1 obyvatele kraje 240 057 Kč HDP v běžných cenách.

Regionální hrubý domácí produkt v běžných cenách v Libereckém kraji vykazoval do roku 2007 kontinuálně příznivý (rostoucí) vývoj. Výjimkou bylo pouze období mezi roky 2002 a 2003, kdy jeho hodnota poklesla o 3,4 %. Počínaje rokem 2008 můžeme sledovat meziroční snižování této makroekonomické veličiny – ve srovnání s rokem 2007 o 1,6 %, při porovnání let 2008 a 2009 o 6,3 %. V roce 2009 na 1 obyvatele Libereckého kraje připadlo 240 057 Kč HDP v běžných cenách (tj. o 6,8 % méně než v roce 2008), což představuje 69,5 % úrovně HDP za celou Českou republiku. Dalším nepříznivým výsledkem je pokles podílu našeho kraje na celorepublikovém produktu pod 3% hranici (2,9 %), ke kterému došlo poprvé od roku 1995.

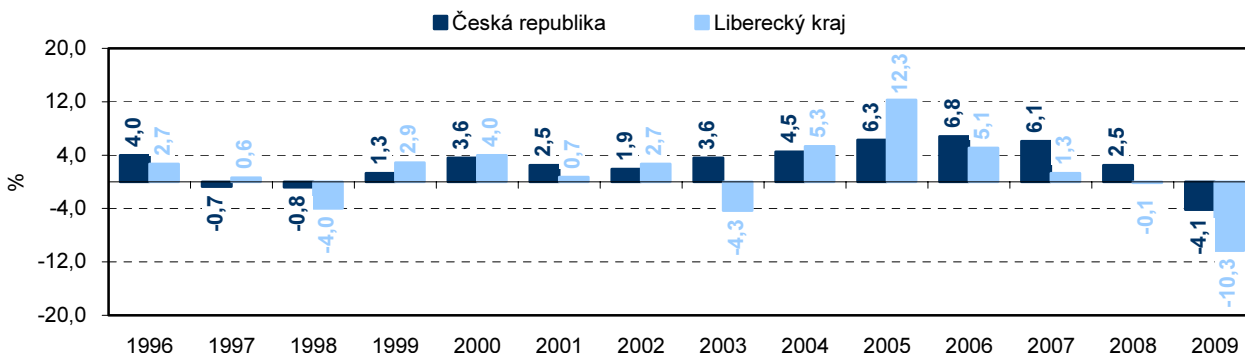
Hrubý domácí produkt v Libereckém kraji (běžné ceny)



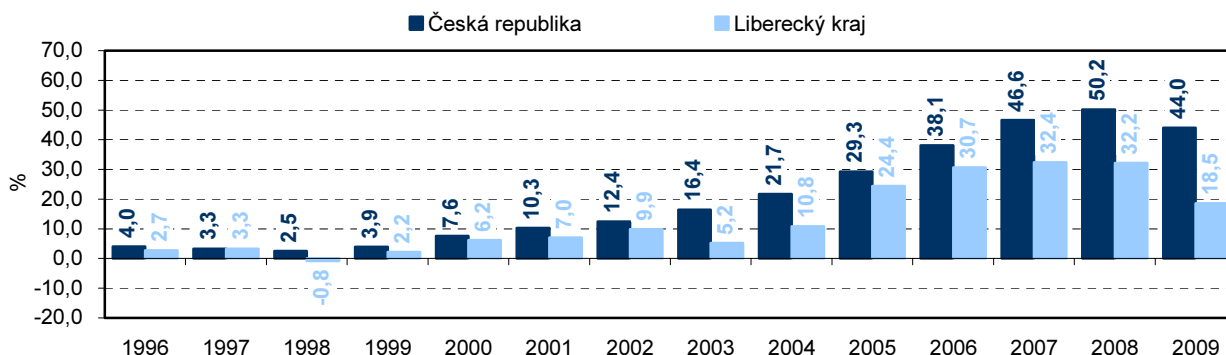
V roce 2009 domácí produkt poklesl oproti předchozímu roku o 10,3 %.

Po vyloučení cenových vlivů ve vývoji HDP ve srovnatelných cenách převládala jeho růstový trend, k meziročnímu propadu HDP Libereckého kraje došlo pouze v letech 1997, 1998 a také v roce 2003. Zhoršující se ekonomická situace a její negativní dopady na trh práce se pak projevil v roce 2008, kdy došlo ke stagnaci tempa růstu HDP. V roce 2009 se hospodářská krize projevila naplno, domácí produkt ve srovnání s předchozím rokem poklesl o 10,3 %.

Vývoj regionálního HDP ve stálých cenách (předchozí rok = 100 %)



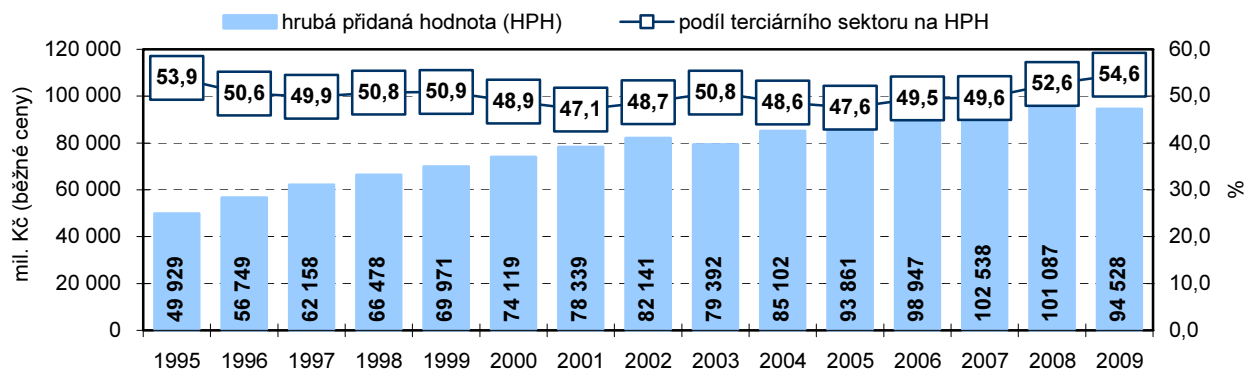
Vývoj regionálního HDP ve stálých cenách (rok 1995 = 100 %)



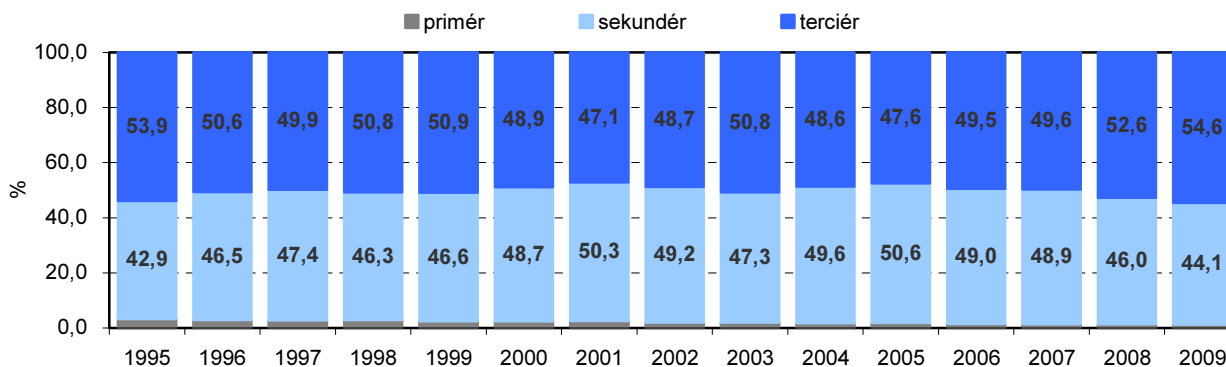
V kraji se trvale snižuje zastoupení primárního sektoru na tvorbě hrubé přidané hodnoty.

Zastoupení primárního sektoru na tvorbě hrubé přidané hodnoty (HPH) v Libereckém kraji se trvale snižuje, a to až na 1,3 % v roce 2009. Pokles od roku 1995 tak představuje 1,9 procentního bodu. Terciární sektor se v uvedeném roce na přidané hodnotě podílel z 54,6 % a převážil podíl sekundárního sektoru o 10,5 procentního bodu. Tato situace však z delšího časového pohledu není typická. Opačný stav, kdy podíl sekundárního sektoru převýšil podíl terciárního sektoru, nastal v letech 2001 – 2002 a 2004 – 2005. Z mezikrajského pohledu nejvyšší zastoupení primárního a sekundárního sektoru na tvorbě hrubé přidané hodnoty vykazuje Kraj Vysočina (6,1 %, resp. 50,3 % v roce 2009), prvenství v terciárním sektoru patří HI. městu Praha (80,3 %).

Hrubá přidaná hodnota v Libereckém kraji (běžné ceny)



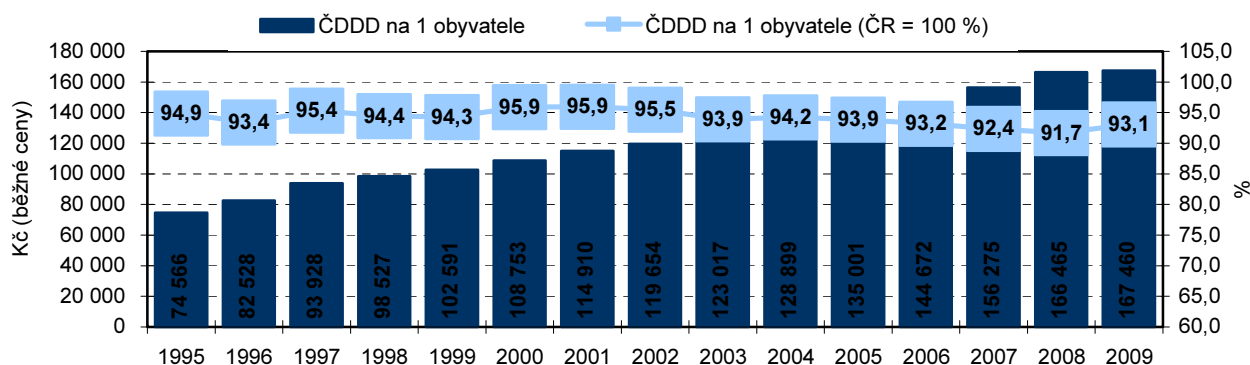
Podíl sektorů národního hospodářství na tvorbě hrubé přidané hodnoty v Libereckém kraji



Čistý disponibilní důchod domácností na 1 obyvatele kraje dosáhl v roce 2009 hodnoty 167 460 Kč.

Ukazatelem, který do jisté míry naznačuje úroveň materiálního bohatství domácností trvale bydlících v jednotlivých regionech, je **čistý disponibilní důchod domácností (ČDDD)**. Jeho vývoj v posledních letech vybočuje od vývoje hrubého domácího produktu. Meziročně totiž neustále roste, tempo růstu mezi rokem 2008 a 2009 dosáhlo 1,2 %. ČDDD na 1 obyvatele Libereckého kraje dosáhl v roce 2009 hodnoty 167 460 Kč, tj. 93,1 % republikové hodnoty. Nadprůměrného čistého disponibilního důchodu domácností na 1 obyvatele bylo v roce 2009 dosaženo pouze ve 2 krajích České republiky, a to v Hlavním městě Praha a Středočeském kraji. V ostatních krajích hodnota ukazatele celorepublikového průměru nedosahovala. Nejvyšší rozdíl ve srovnání s republikovým průměrem vykázal Karlovarský kraj, ve kterém čistý disponibilní důchod domácností na 1 obyvatele činil 90,2 % průměru ČR.

Čistý disponibilní důchod domácností v Libereckém kraji (běžné ceny)



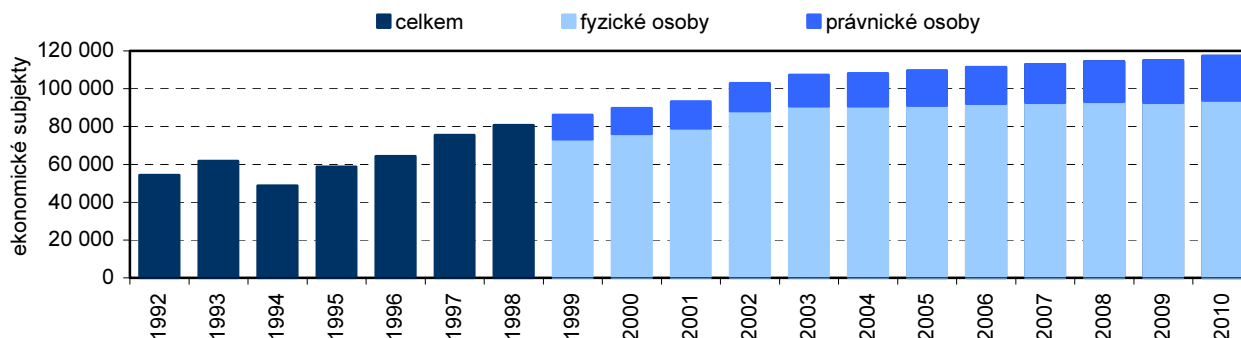
V kraji mělo ke konci roku 2010 své sídlo 117 230 ekonomických subjektů.

Ke konci roku 2010 mělo v Libereckém kraji **registrováno** své sídlo 117 230 **ekonomický subjektů**. Ve srovnání s předchozím rokem uvedený počet vzrostl o 2,0 % (o 2 240 subjektů), ve srovnání s rokem 2005 byl stav vyšší o 7,0 %. Vyšší meziroční tempo růstu je patrné na straně právnických osob (meziroční nárůst o 4,4 %) než osob fyzických (meziroční nárůst o 1,4 %). I zastoupení obou skupin na celkovém počtu registrovaných ekonomických subjektů se mezi roky 2005 a 2010 vyvíjelo podobně, tj. zatímco podíl právnických osob vzrostl z 16,8 % na 20,0 %, podíl fyzických osob v tomto období naopak poklesl z 83,2 % na 80,0 %.

Nejvíce subjektů působilo v oblasti velkoobchodu, maloobchodu, oprav a údržby motorových vozidel.

Z pohledu počtu zaměstnanců většina ekonomických subjektů (91,2 %) neměla zaměstnance nebo o nich nebyl tento údaj znám. Více než 1 000 zaměstnanců pak vykazalo 12 podniků. Více než 25 % (a tedy nejvíce) subjektů působilo v oblasti velkoobchodu, maloobchodu, oprav a údržby motorových vozidel. Téměř 16,0 % subjektů se zabývalo některým z průmyslových odvětví, především pak průmyslem zpracovatelským (96,4 % průmyslových subjektů). V oblasti stavebnictví působilo 14,6 % podnikatelských jednotek. Z hlediska ekonomických sektorů pak nejvíce subjektů (64,5 %) svoji činnost orientovalo na služby (terciér).

Ekonomické subjekty v Libereckém kraji



Průmyslovým podnikům se 100 a více zaměstnanci v roce 2010 vzrostly tržby.

V roce 2010 můžeme pozorovat jisté zlepšení situace v **průmyslových podnicích** se 100 a více zaměstnanci se sídlem v Libereckém kraji. Přestože se meziročně snížil počet uvedených podniků (o 8 firem na 112) a poklesl průměrný stav zaměstnanců o 3,2 %, vzrostly tržby za prodej vlastních výrobků a služeb průmyslové povahy o 9,2 % a tržby za přímý vývoz vlastních výrobků a služeb průmyslové povahy o 12,1 %. Nejvyšší meziroční navýšení tržeb za prodej vlastních výrobků a služeb průmyslové povahy bylo vykázáno v odvětví oprav a instalace strojů a zařízení (o 48,3 %), následovala výroba kovových konstrukcí a kovodělných výrobků, kromě strojů a zařízení (o 45,8 %) a výroba elektrických zařízení (27,9 %). Tržby za přímý vývoj nejdynamičtěji meziročně rostly ve výrobě elektrických zařízení (48,4 %).

Celkový objem tržeb za prodej vlastních výrobků velkých prům. společností v Libereckém kraji odpovídá 9. pozici mezi kraji.

Celkový objem tržeb za prodej vlastních výrobků velkých průmyslových společností v Libereckém kraji ve výši 110,4 mld. odpovídá 9. pozici mezi kraji České republiky, objem tržeb za přímý vývoz ve výši 68,2 mld. pak odpovídá 8. pozici. Hodnotíme-li však podíl tržeb za přímý vývoz na tržbách za prodej vlastních výrobků a služeb, ocitá se Liberecký kraj na 4. místě mezikrajského žebříčku (61,8 %). Vyšší hodnotu tohoto ukazatele vykázal kraj Královéhradecký (68,7 %), Plzeňský (66,9 %) a Kraj Vysočina (66,2 %).

Oživit průmyslovou výrobu se podařilo i ve většině ostatních krajů.

V tomto smyslu oživit průmyslovou výrobu se podařilo i ve většině ostatních krajů, výjimkou bylo pouze Hl. město Praha (pokles tržeb za prodej vlastních výrobků o 5,4 %, pokles tržeb za přímý vývoj o 5,6 %) a kraj Olomoucký (-1,8 %, resp. -3,6). V Jihočeském kraji došlo pouze k poklesu tržeb za prodej vlastních výrobků o 1,5 %, tržby za přímý vývoz se meziročně zvýšily o 14,2 %.

Průměrná mzda v průmyslových podnicích vzrostla.

Průměrná hrubá měsíční mzda v průmyslových podnicích se 100 a více zaměstnanci v Libereckém kraji stejně jako v roce 2009 vzrostla, tentokrát o 5,6 % na 25 373 Kč a patří jí 5. pozice mezi kraji.

V roce 2010 v Libereckém kraji v průměru působilo 22 stavebních firem s 50 a více zaměstnanci.

V roce 2010 v Libereckém kraji v průměru působilo 22 **stavebních firem** s 50 a více zaměstnanci (o tři méně než v roce 2009) a v průměru zaměstnávaly 1 953 osob (o 460 osob méně než v přecházejícím roce). Průměrná mzda zaměstnanců vzrostla o 1 613 Kč na 27 552 Kč a o 1 059 Kč se pohybovala pod republikovým průměrem.

Základní stavební výroba těchto firem meziročně poklesla

Základní stavební výroba těchto firem meziročně poklesla o téměř jednu třetinu na 3 859 mil. Kč v běžných cenách a z mezikrajského pohledu se jedná o druhou nejvyšší relativní snížení hodnoty. V Jihomoravském kraji základní stavební

o téměř jednu třetinu.

výroba poklesla o 35,6 %, v osmi krajích se pokles pohyboval v intervalu od 0,2 % v Kraji Vysočina do 14,0 % v kraji Moravskoslezském. Nárůst ve srovnání s rokem 2009 ve výši 36,6 % vykázal Jihočeský kraj, ve výši 12,0 % Karlovarský kraj, pozitivní výsledek byl také vykázán v Hl. městě Praha (o 6,8 %) a v Královéhradeckém kraji.

Ve struktuře stavebních firem převažuje pozemní stavitelství.

Ve struktuře základní stavební výroby libereckých stavebních firem z 51,3 % převažuje pozemní stavitelství, meziroční propad jeho objemu dosáhl 28,5 %. Inženýrské stavitelství v roce 2010 vykázalo 62,9 % hodnoty předchozího roku.

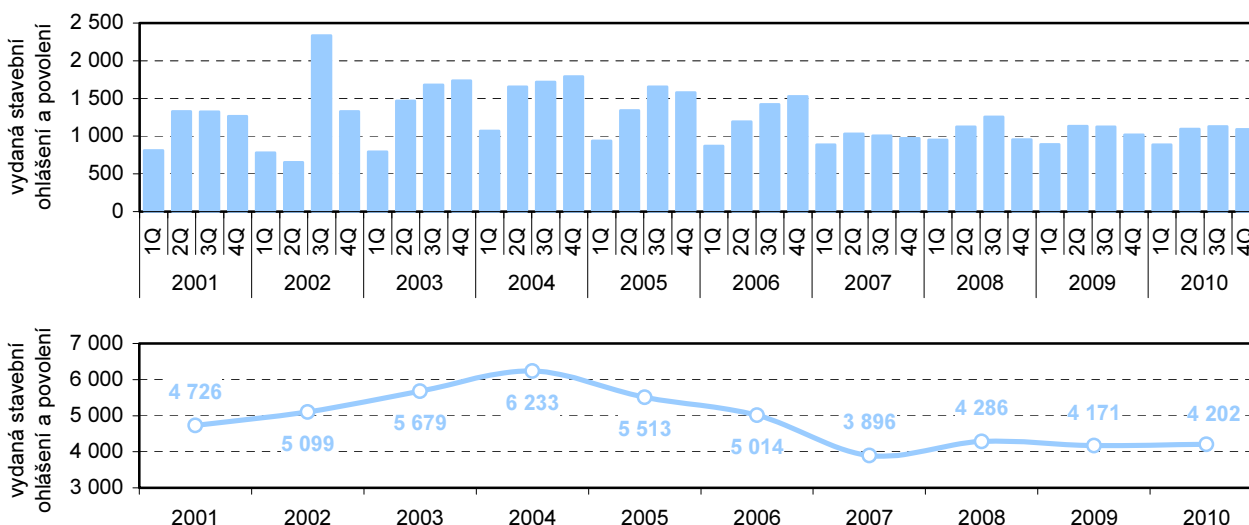
V roce 2010 připadlo na 1 obyvatele Libereckého kraje 19,6 tis. Kč stavebních prací.

Objem stavebních prací provedených podle dodavatelských smluv na území Libereckého kraje (a jeho okresů) vykázáný za podniky s 20 a více zaměstnanci dosáhl hodnoty 8 607 mil. Kč v běžných cenách a ve srovnání s rokem 2009 poklesl o 4,1 %. Nová výstavba, rekonstrukce a modernizace představovala 89,7 % stavebních prací, opravy a údržba pak 12,3 %. Pro veřejného zadavatele bylo realizováno 4 698 mil. Kč, tj. 54,6 % z celkového objemu. V roce 2010 připadlo na 1 obyvatele Libereckého kraje 19,6 tis. Kč stavebních prací, z mezikrajského pohledu dosažený výsledek představuje 10. – 11. místo společně se Středočeským kraje. Prvenství s hodnotou 46,2 tis. Kč na 1 obyvatele patří Hl. městu Praha, poslední místo s hodnotou 17,2 tis. Kč Kraji Vysočina.

Stavební úřady na území Libereckého kraje v roce 2010 zaevidovaly celkem 4 202 stavebních povolení a ohlášení.

Stavební úřady na území Libereckého kraje v roce 2010 zaevidovaly celkem 4 202 **stavebních povolení a ohlášení**, což představuje nepatrný meziroční nárůst o 0,7 %. Ten byl dosažen především zásluhou nárůstu stavebních povolení na změnu dokončených bytových staveb (o 7,9 %) a nárůstu stavebních povolení na ostatní stavby (o 11,7 %). U ostatních druhů staveb totiž došlo k poklesu počtu vydaných stavebních povolení a ohlášení – v případě nové výstavby bytových staveb o 15,6 %, v případě nové výstavby nebytových staveb o 9,6%, v případě změny dokončených nebytových staveb o 4,6 %. Pokles zaznamenaly také stavby na ochranu životního prostředí, a to o 2,3 %.

Vydaná stavební ohlášení a povolení v Libereckém kraji



Pouze Liberecký a Plzeňský kraj zaznamenaly pozitivní vývoj.

Pouze dva kraje České republiky zaznamenaly pozitivní vývoj, a to náš kraj a kraj Plzeňský (nárůst o 4,8 %). Ve zbyvajících dvanácti krajích byl vykázán meziroční úbytek počtu vydaných stavebních povolení a ohlášení (nejvýraznější v Kraji Vysočina o 12,0 %).

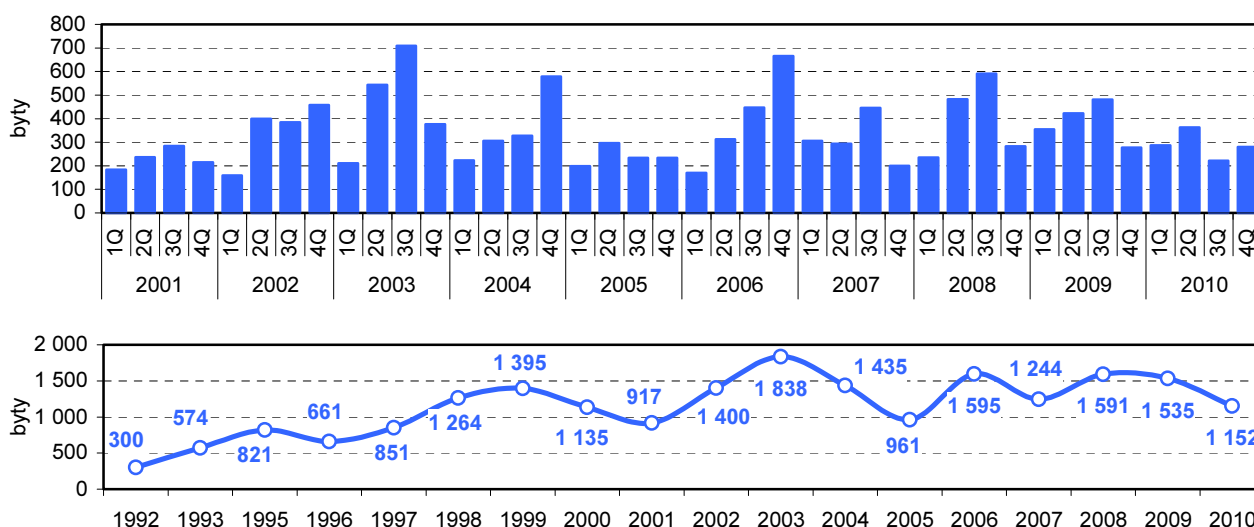
Celková orientační hodnota staveb v roce 2010 dosáhla 10,2 mld. Kč.

Celková orientační hodnota staveb na vydaná stavební povolení a ohlášení v roce 2010, která dosáhla 10,2 mld. Kč, ve srovnání s předchozím rokem vzrostla o 22,6 % (druhý nejvyšší relativní přírůstek mezi kraji České republiky). Vliv na tento vývoj měly především stavby na ochranu životního prostředí, jejich orientační hodnota vzrostla téměř čtyřnásobně. Průměrná hodnota na jedno stavební povolení a ohlášení v Libereckém kraji oproti roku 2009 vzrostla o 21,7 % a činila 2 967,2 tis. Kč.

V kraji došlo po dvou letech k poklesu bytové výstavby.

Po dvou letech zvýšené investiční aktivity v bytové výstavbě došlo v Libereckém kraji k jejímu poklesu. V roce 2010 bylo **zahájena stavba** 1 152 bytů, tj. o 25,0 % méně než v předcházejícím roce. Podstatně méně bytů bylo započato stavební úpravou nebytových prostor (-96,1 %), výstavbou nástaveb, přístaveb a vestaveb k bytovým domům (-53,9 %) a bytů v bytových domech (33,6 %). Oproti předchozímu roku poklesla i výstavba nových bytů v rodinných domech, a to o 13,6 %. Meziročně byl vyšší počet bytů zahájen v nebytových stavbách (o 59,6 %) a výstavbou nástaveb, přístaveb a vestaveb k rodinným domům (o 43,9 %). Dominantní postavení mezi zahájenými byty si stále udržují byty v rodinných domech (58,1 % z celkového počtu), 27,3 % bytů bude realizováno v bytových domech. Situace v celé České republice a ve zbyvajících krajích České republiky byla stejná – pokles v případě České republiky dosáhl 24,6 %, mezi kraji hodnoty meziročně snížily v intervalu od 49,7 % v Hl. městě Praha do 2,5 % v Plzeňském kraji.

Zahájená bytová výstavba v Libereckém kraji

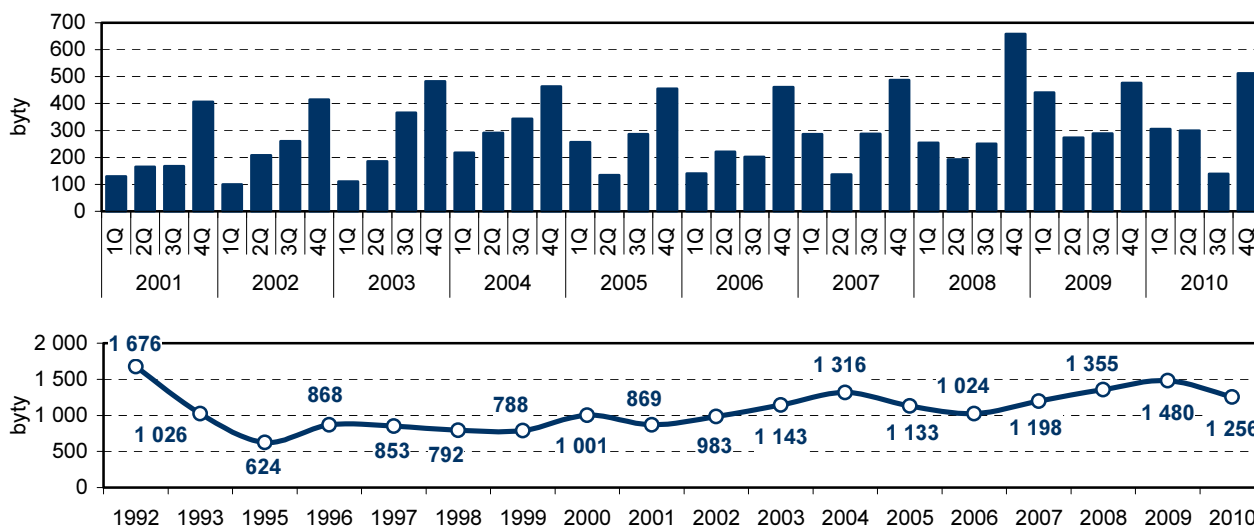


V kraji bylo dokončeno 1 256 nových bytů.

V průběhu sledovaného roku bylo v Libereckém kraji dokončeno 1 256 nových bytů, což je o 15,1 % méně než v roce 2009. Meziroční pokles počtu **dokončených bytů** byl zaznamenán v jak u rodinných (o 2,2 %) a bytových domů (o 53,3 %), tak i u nástaveb a, přístaveb a vestaveb k těmto objektům (o

26,5 %). Více bytů se podařilo dokončit v nebytových stavbách (o 28,3 %), stavební úpravou nebytových prostor bylo zkolaudováno o téměř 164 % více nových bytů. Ve struktuře dokončené výstavby v Libereckém kraji opět z 64,2 % převažovaly byty v rodinných domech.

Dokončená bytová výstavba v Libereckém kraji



V republice došlo meziročně k poklesu počtu dokončených bytů.

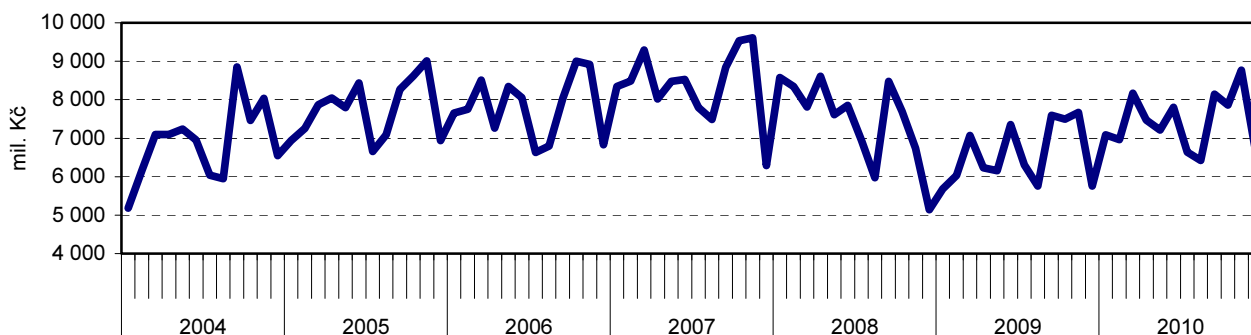
Také v celé České republice a v dalších devíti krajích meziročně poklesl počet dokončených bytů, výjimkou byl pouze kraj Ústecký (nárůst o 0,9 %), Pardubický (2,0 %), Královéhradecký (19,2 %), a Kraj Vysočina (25,1 %). Intenzitou bytové výstavby (tj. počtem dokončených bytů na 1 000 obyvatel) se Liberecký kraj v mezikrajském srovnání zařadil na 9. místo (2,86 ‰). Nejvyšší intenzitu vykázal kraj Středočeský (5,89 ‰), nejnižší pak kraj Ústecký (1,31 ‰).

V roce 2010 nebyl zahájen ani dokončen jediný byt v domech s pečovatelskou službou.

V roce 2010 bylo z Libereckého kraje vyvezeno zboží v celkové hodnotě 89 267 mil. Kč.

Naposledy v tomto roce můžeme hodnotit vývoj a strukturu **vývozu** jednotlivých krajů. V roce 2010 bylo z Libereckého kraje vyvezeno zboží v celkové hodnotě 89 267 mil. Kč (běžné ceny) a ve srovnání s předchozím rokem tak jeho objem vzrostl o 12,9 %. Meziroční nárůst vývozu byl zaznamenán také v ostatních krajích České republiky, přičemž nejvíce se jeho hodnota navýšila v Pardubickém kraji (o 34,5 %). Z hlediska podílu na celorepublikovém exportu se mezi nejvýznamnější vývozce řadí Středočeský kraj, když odtud pocházelo 19,4 % českého vývozu. Liberecký kraj se na republikovém vývozu v roce 2010 podílel 3,5 %, což ve srovnání s ostatními okraji představuje 3. nejnižší podíl.

Vývoz z Libereckého kraje



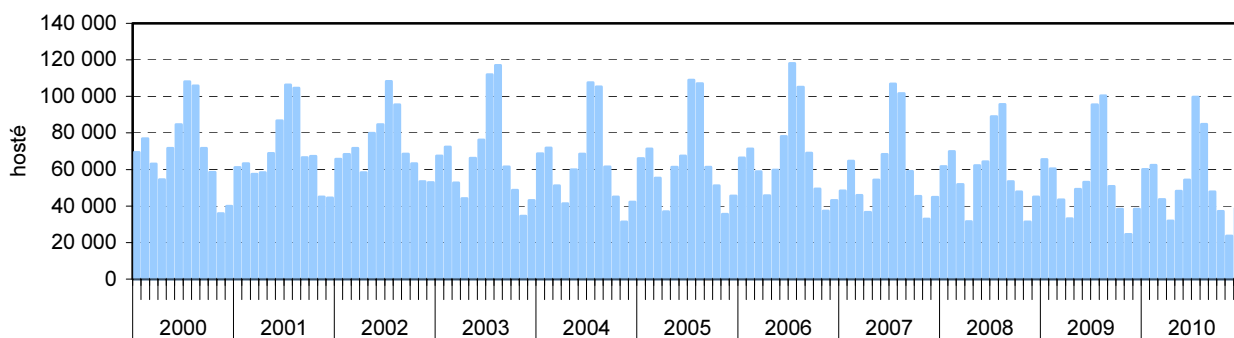
Z kraje se vyvážely především stroje a dopravní prostředky.

Z Libereckého kraje se v roce 2010 vyvážely především stroje a dopravní prostředky (52,3 % celkového vývozu kraje), přičemž objem jejich vývozu se meziročně zvýšil o 10,8 %. Druhou pozici zaujímaly polotovary a materiály (23,6 %), třetí průmyslové spotřební zboží (16,7 %). Z hlediska teritoriálního členění směřovala většina zboží z Libereckého kraje do zemí Evropské unie (84,1 % celkového vývozu kraje), a to především do Německa (42,8 %).

Ke konci roku 2010 bylo v kraji k dispozici 777 hromadných ubytovacích zařízení.

Ke konci roku 2010 bylo domácím a zahraničním návštěvníkům Libereckého kraje k dispozici 777 hromadných ubytovacích zařízení (10,7 % z úhrnu České republiky), přičemž ve srovnání s rokem 2009 jejich počet poklesl o 6,9 %. Nabídka pokojů se v důsledku toho snížila o 11,1 % na 12 671 pokojů (7,2 % z úhrnu České republiky), nabídka lůžek o 8,5 % na 37 976 lůžek (8,5 %). Ve struktuře ubytovacích zařízení z 38,9 % převažovaly penziony, hostům bylo k dispozici také 126 hotelů (z toho 9 čtyřhvězdičkových), 28 kempů, 42 chatových osad a 58 turistických ubytoven.

Hosté v hromadných ubytovacích zařízeních cestovního ruchu Libereckého kraje

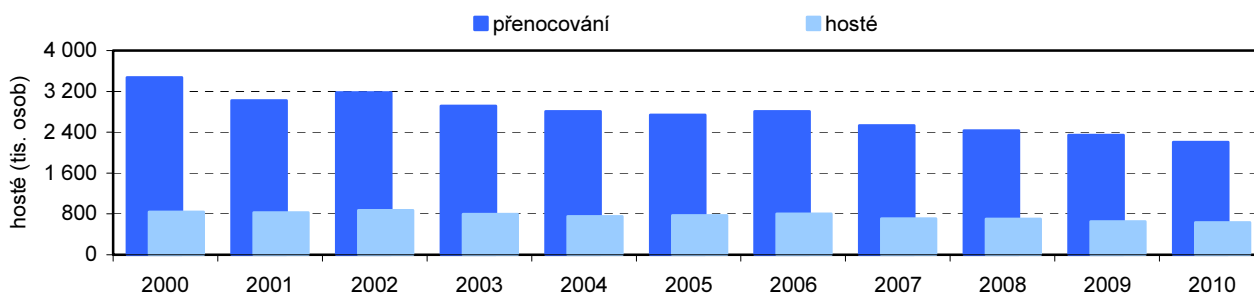


V roce 2010 se v kraji ubytovalo 632 568 hostů.

V průběhu sledovaného roku pak této nabídky využilo a v některém z hromadných ubytovacích zařízení se ubytovalo 632 568 hostů, tj. o 3,1 % méně než v předcházejícím roce a jedná se o nejnižší návštěvnost od roku 2000. Na celkovém poklesu se podílel především odliv zahraničních návštěvníků (-10,4 %), nepatrně poklesl i počet domácích hostů (-0,7 %). V mezikrajském srovnání návštěvnosti v přepočtu na 1 000 obyvatel však Libereckému kraji s hodnotou 1 439 hostů stále patří čtvrtá příčka. První příčku zaujímá Hl. město Praha (3 790 hostů), následuje Karlovarský (2 180 hostů) a Královéhradecký kraj (1 451 hostů). Pokles hostů se zcela logicky promítl i do poklesu počtu

přenocování – o 5,9 % na 2 206 479 nocí. V případě zahraničních hostů se počet přenocování snížil o 13,6 %, v případě domácích hostů o 3,0 %. Struktura hostů podle zemí se dlouhodobě nemění. Mezi tradiční hosty Libereckého kraje v roce stále patří v převažující míře turisté z Německa (52,7 % z celkového počtu zahraničních návštěvníků), následují hosté z Polska (13,5 %) a Nizozemska (8,1 %). V průměru se hosté v hromadných ubytovacích zařízeních Libereckého kraje v roce 2010 zdrželi 4,5 dne.

Hosté a přenocování hostů v hromadných ubytovacích zařízeních cestovního ruchu Libereckého kraje



Lesní pozemky v kraji představují 5,3 % podíl republikové výměry.

Lesní pozemky v roce 2010 v Libereckém kraji zabíraly území o rozloze 140 402 ha, což představovalo 5,3 % podíl na celorepublikové výměře. Porostní půda z celkové lesní plochy tvořila 98,0 %. Prořezávky byly v průběhu roku 2010 provedeny na 2 735 ha lesní půdy a probírky na 4 513 ha. Chemické nebo biologické ošetření se dotklo 206 ha lesa. Škody způsobené zvěří ve sledovaném roce dosáhly 624 tis. Kč, přičemž tato částka představuje celkovou sumu náhrad, které vlastník lesa obdržel od nájemců honiteb za škody způsobené zvěří (případně ohodnocení škod způsobené zvěří zahrnuté do nákladů z vlastní honitby).

V roce 2010 bylo v Libereckém kraji zalesněno 732 ha.

V roce 2010 bylo v Libereckém kraji zalesněno celkem 732 ha. Ve většině případů se jednalo o jehličnaté dřeviny (61,3 % celkové zalesněné plochy), a to zejména smrky (53,9 % plochy zalesněné jehličnany). Borovice byla použita na zalesnění území o výměře 168 ha a jedle na 28 ha. Z listnatých dřevin se pak nejvíce využíval buk, pomocí něhož bylo ve sledovaném roce zalesněno 194 ha. Přirozenou obnovou pak došlo k zalesnění 216 ha lesa.

Těžba dřeva činila 612 187 m³ b. k., z hlediska druhu pak v těžbě převažovaly jehličnany (téměř 88 % celkové těžby). I v tomto případě se jednalo především o smrk (66,4 % těžby jehličnanů) a borovici (30,6 %). Těžba listnatých dřevin se orientovala hlavně na buk (57,5 % těžby listnatých dřevin). Nahodilou těžbou bylo získáno 168 433 m³ b. k. dřeva, z toho v důsledku živelní těžby 145 370 m³ b. k., těžba hmyzová dosáhla 13 793 m³ b. k..

V roce 2009 v Libereckém kraji působilo 87 pracovišť, které se zabývaly vědou a výzkumem.

Výzkum a vývoj je jedním z důležitých faktorů zajištění konkurenceschopnosti ekonomiky vyspělých států (tedy i regionů), který vede ke zvyšování produktivity, zaměstnanosti a v návaznosti na to k ekonomickému růstu. V roce 2009 v Libereckém kraji působilo 87 pracovišť, které se zabývaly vědou a výzkumem, v 7 případech pak byl tento obor hlavní ekonomickou činností. Počet pracovišť nepřetržitě narůstá – ve srovnání s rokem 2001 o 31 pracovišť, ve srovnání s rokem 2005 o 14 pracovišť). Téměř 84 % pracovišť

působilo v podnikatelském sektoru, 8,0 % ve vládním sektoru, 5,7 % ve vysokoškolském sektoru. Zbývajících 2,3 % pak realizovala výzkumnou a vývojovou činnost v soukromém sektoru. V uvedených pracovištích bylo zaměstnáno celkem 1 702 osob, z toho 649 výzkumníků.

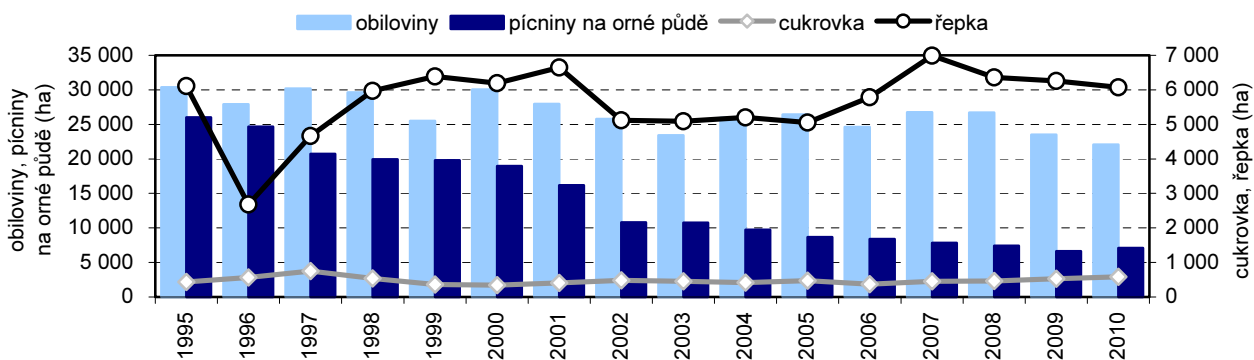
Na výzkum a vývoj bylo vynaloženo 1 329 mil. Kč.

V roce 2009 bylo na výzkum a vývoj v Libereckém kraji vynaloženo celkem 1 329 mil. Kč, tj. o 82,6 % více než v roce 2001 a o 19,7 % více než v roce 2005. Zdrojem financování více než 60 % výdajů byl podnikatelský sektor, z vládního sektoru směřovalo do výzkumu a vývoje 34,7 %, ze zahraničí 4,7 %. Převážná většina výdajů směřovala do technických věd (87,9 %).

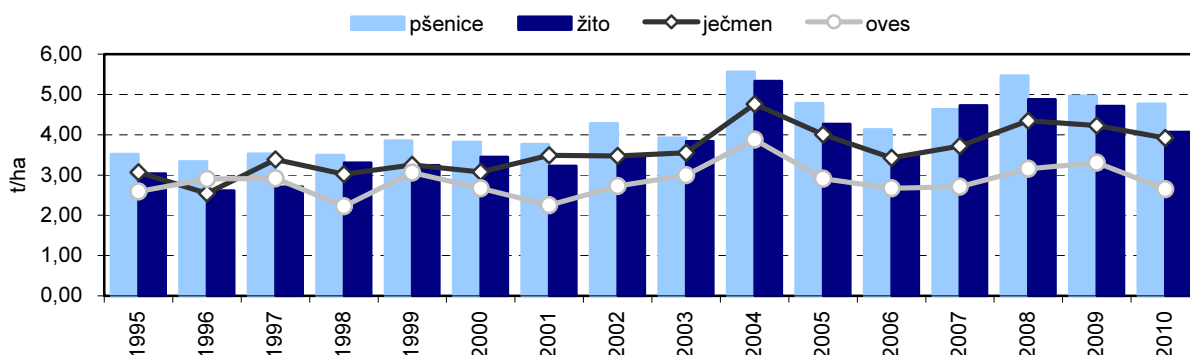
V roce 2010 byly obiloviny v Libereckém kraji pěstovány na ploše 21 997 ha.

V roce 2010 byly obiloviny v Libereckém kraji pěstovány na ploše 21 997 ha, tj. o 1 467 ha (6,3 %) menší výměře než v roce 2009. Z uvedené plochy bylo vyprodukováno 93 375 tun této komodity, což znamená meziroční pokles sklizně ve výši 13,0 %. Celkový výnos obilovin se pak mezi roky 2009 a 2010 snížil o 0,33 t/ha, když dosáhl 4,24 t/ha. Tradiční obilovinou pěstovanou v našem kraji je pšenice, a to zejména pšenice ozimá, která tvořila 91,0 % sklizňové plochy a 93,7 % sklizně pšenice celkem. V roce 2010 bylo z plochy 12 061 ha sklizeno 57 531 tun pšenice celkem, výnos z 1 hektaru dosáhl 4,77 tun. Produkce této komodity meziročně poklesla o 4,4 %. Druhou významnou obilovinou Libereckého kraje je ječmen, jehož úroda v minulém roce při výnosu 3,92 tun/ha dosáhla 18 197 tun. Ve srovnání se skutečností loňského roku se snížila o 25,0 %, tento výsledek však ovlivnila především změna sklizňové plochy.

Osevní plochy vybraných plodin v Libereckém kraji



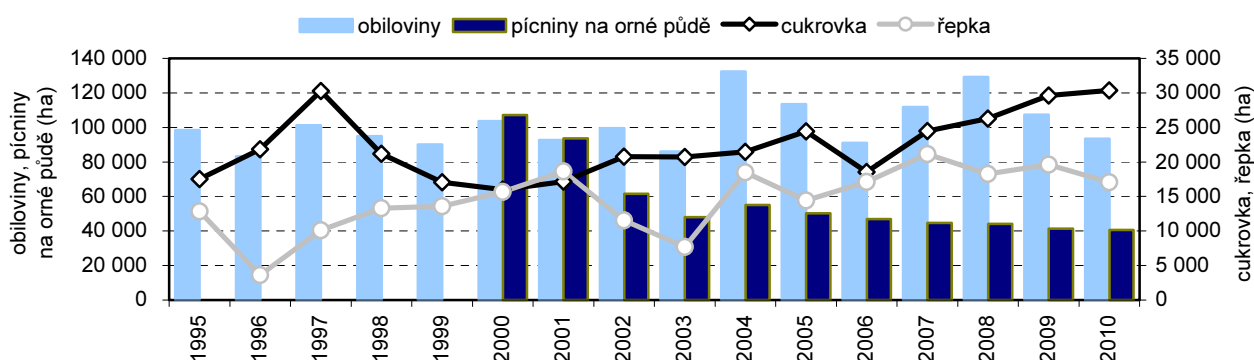
Hektarové výnosy obilovin v Libereckém kraji



Z technických plodin je pro Liberecký kraj stále významné pěstování řepky.

Úspěšný rok naopak zaznamenala cukrovka technická. Díky nárůstu sklizňové plochy, vzrostla i její sklizeň, a to meziročně o 2,5 % (741 tun) na 30 363 tun. Hektarový výnos však poklesl o 4,13 tun na 52,19 tun. Z technických plodin je pro Liberecký kraj stále významné pěstování řepky. Ve sledovaném roce celková sklizeň této plodiny dosáhla 17 060 tun, což je o 13,0 % (2 539 tun) méně než v roce 2009. Sklizňová plocha se meziročně snížila o 3,0 % na 6 070 ha, hektarový výnos poklesl o 0,32 tun/ha na 2,81 tun/ha.

Sklizeň vybraných plodin v Libereckém kraji



Soupis chovu hospodářských zvířat provedený k 1. 4. 2011.

Podle **soupisu hospodářských zvířat** provedeného k 1. 4. 2011 bylo v Libereckém kraji chováno celkem 46 726 kusů skotu, 24 942 kusů prasat, 73 799 kusů drůbeže a 16 656 kusů ovcí. Vedle těchto hlavních skupin zvířat bylo v Libereckém kraji k uvedenému datu dále chováno také 2 102 kusů koz a kozlů a 2 073 kusů koní.

Nejvýraznější meziroční úbytek ve výši 33,4 % (tj. o 12 517 kusů) ve svém stavu zaznamenaly chovy prasat. Naopak stáda skotu se v Libereckém kraji meziročně rozrostla o 2 161 kusů (4,8 %).