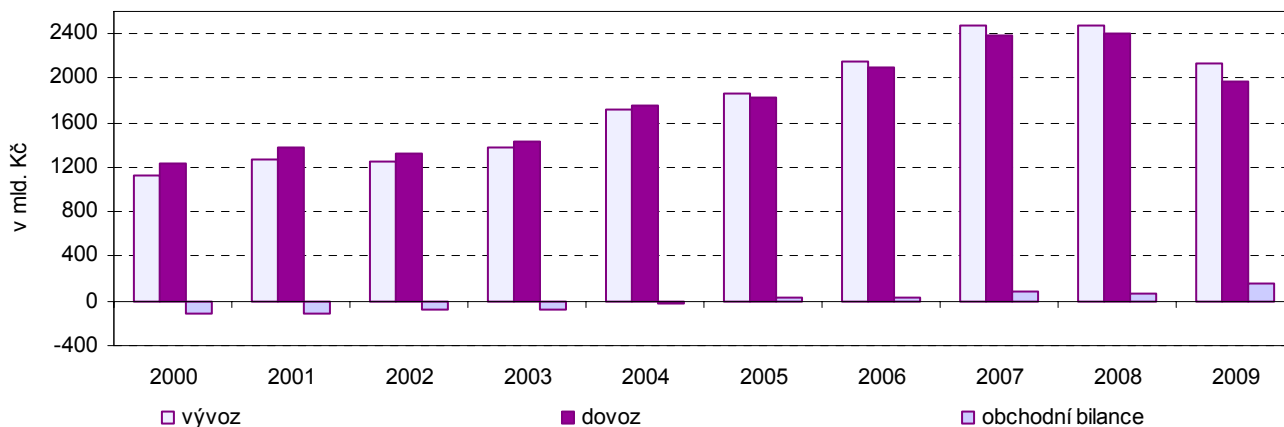


Zahraniční obchod v roce 2009

Obrat zahraničního obchodu zaznamenal poprvé v historii České republiky výrazný propad. V porovnání s rokem 2008 se obrat zahraničního obchodu snížil o 15,8 %, tj. o 769,5 mld. Kč (v roce 2008 proti roku 2007 se zvýšil o 0,2 %), a to vlivem meziročního poklesu vývozu a zejména pak dovozu. Ke snížení obratu zahraničního obchodu (podstatně však mírnějšímu) došlo ještě v roce 2002 (meziročně o 2,8 %, z toho klesl vývoz o 1,0 % a dovoz o 4,3 %). Hodnota obratu zahraničního obchodu se tak v roce 2009 vrátila přibližně na úroveň, resp. byla ještě poněkud nižší, kterou dosáhla v roce 2006¹. Saldo zahraničního obchodu skončilo v roce 2009 nejvyšším přebytkem (152,0 mld. Kč) od roku 2005, kdy zahraniční obchod poprvé od vzniku České republiky vykázal kladné saldo², které bylo charakteristické pro všechny následující roky. V porovnání s rokem 2005 byl ale v roce 2009 přebytek obchodní bilance téměř 4krát vyšší a proti roku 2008 vzrostl na více jak dvojnásobek.

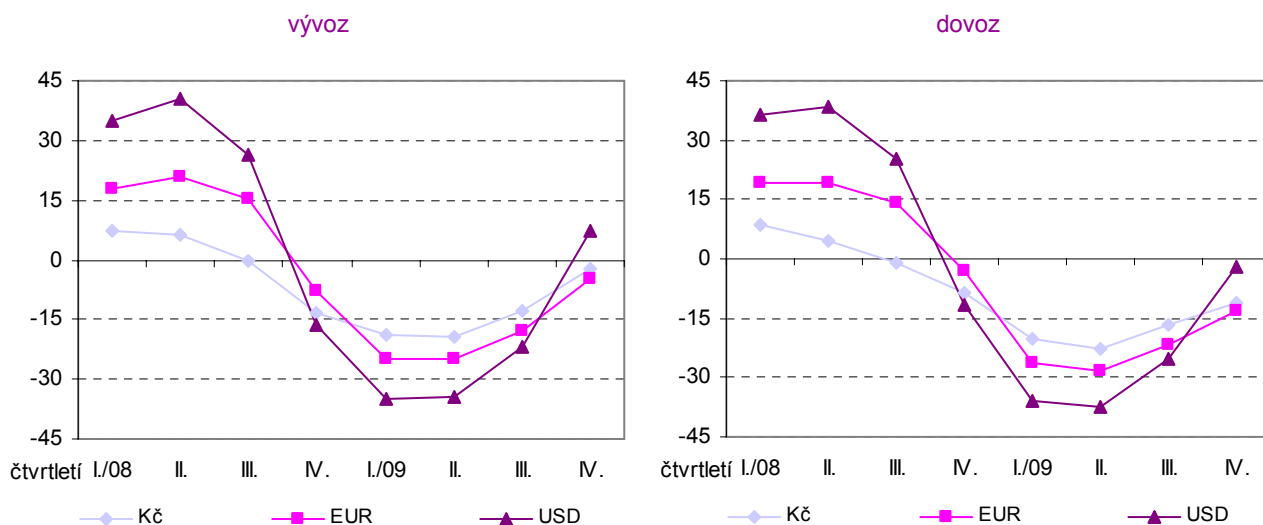
Graf 1 - Zahraniční obchod v letech 2000 až 2009



Vývoz se meziročně snížil o 13,8 % (342,4 mld. Kč) a dosáhl 2 131,3 mld. Kč. V důsledku značného oslabení Kč k EUR a zejména k USD³ zaznamenal vývoz vyjádřený v těchto měnách výraznější meziroční pokles oproti snížení v Kč. V přepočtu na eura klesl vývoz o 18,7 % a v přepočtu na dolary byl vývoz nižší o 23,0 %. Za vývojem vývozu v roce 2009 se však skrývá odlišná dynamika v jednotlivých čtvrtletích. Meziroční pokles vývozu o 19,1 % v 1. čtvrtletí a o 19,4 % ve 2. čtvrtletí se v dalších dvou čtvrtletích postupně zmírňoval, a to na 13,0 % ve 3. čtvrtletí a na 2,4 % ve 4. čtvrtletí.

Dovoz meziročně klesl o 17,7 % (427,1 mld. Kč) a činil 1 979,3 mld. Kč. Stejně jako vývoz zaznamenal vlivem oslabení Kč k EUR a hlavně k USD i dovoz vyjádřený v uvedených měnách výraznější meziroční snížení v porovnání s poklesem v Kč. V přepočtu na eura klesl dovoz o 22,4 % a v přepočtu na dolary o 26,3 %. Obdobně jako u vývozu byl i celoroční vývoj dovozu ovlivněn rozdílnou dynamikou v jednotlivých čtvrtletích. Po meziročním snížení dovozu v 1. čtvrtletí o 20,2 % došlo ve 2. čtvrtletí k jeho propadu o 22,8 %, který se zpomalil ve 3. čtvrtletí na 16,7 % a ve 4. čtvrtletí na 10,9 %.

Graf 2 - Meziroční změny vývozu a dovozu v % v jednotlivých čtvrtletích roku 2008 a 2009



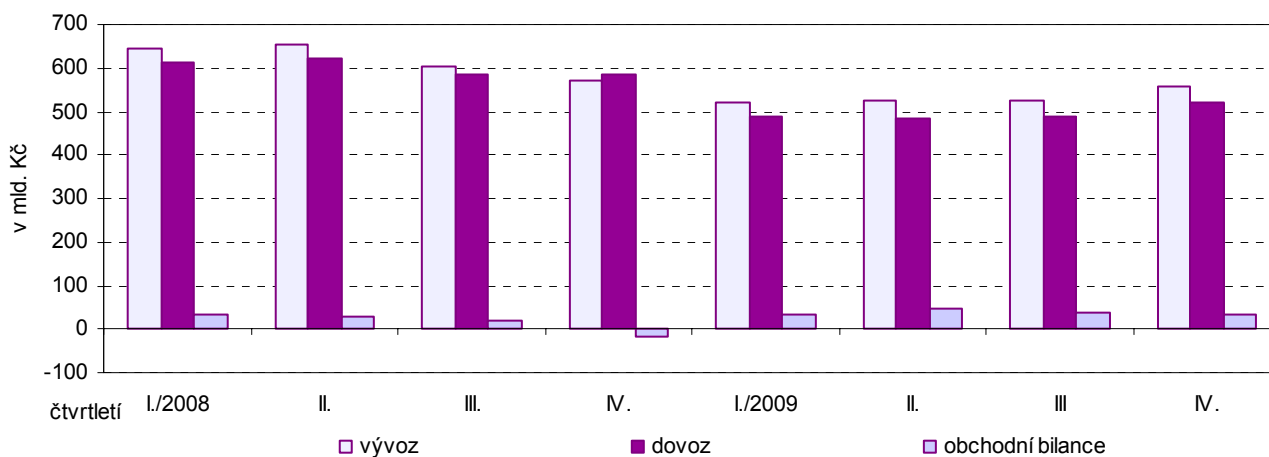
¹ V roce 2006 obrat zahraničního obchodu činil 4 249,4 mld. Kč (z toho vývoz 2 144,6 mld. Kč a dovoz 2 104,8 mld. Kč).

² Přebytek obchodní bilance v roce 2005 dosáhl 38,6 mld. Kč.

³ V lednu až prosinci 2009 proti lednu až prosinci 2008 oslabila Kč k EUR v průměru o 5,7 % a k USD v průměru o 10,6 %.

Kladné saldo zahraničního obchodu, které dosáhlo 152,0 mld. Kč a bylo meziročně o 84,8 mld. Kč vyšší, bylo výsledkem kladných hodnot obchodní bilance ve všech čtvrtletích. Aktivum 34,3 mld. Kč v 1. čtvrtletí vzrostlo ve 2. čtvrtletí na dosud nejvyšší čtvrtletní přebytek 45,5 mld. Kč, který se ve 3. čtvrtletí a ve 4. čtvrtletí snížil na 37,6 mld. Kč a 34,6 mld. Kč. Od 2. čtvrtletí se saldo meziročně postupně výrazněji zlepšovalo. Zatímco v 1. čtvrtletí meziroční navýšení kladného salda činilo pouze 0,5 mld. Kč, tak ve 2. čtvrtletí 15,3 mld. Kč, ve 3. čtvrtletí již 19,1 mld. Kč a ve 4. čtvrtletí dokonce 49,9 mld. Kč.

Graf 3 - Zahraniční obchod v jednotlivých čtvrtletích roku 2008 a 2009

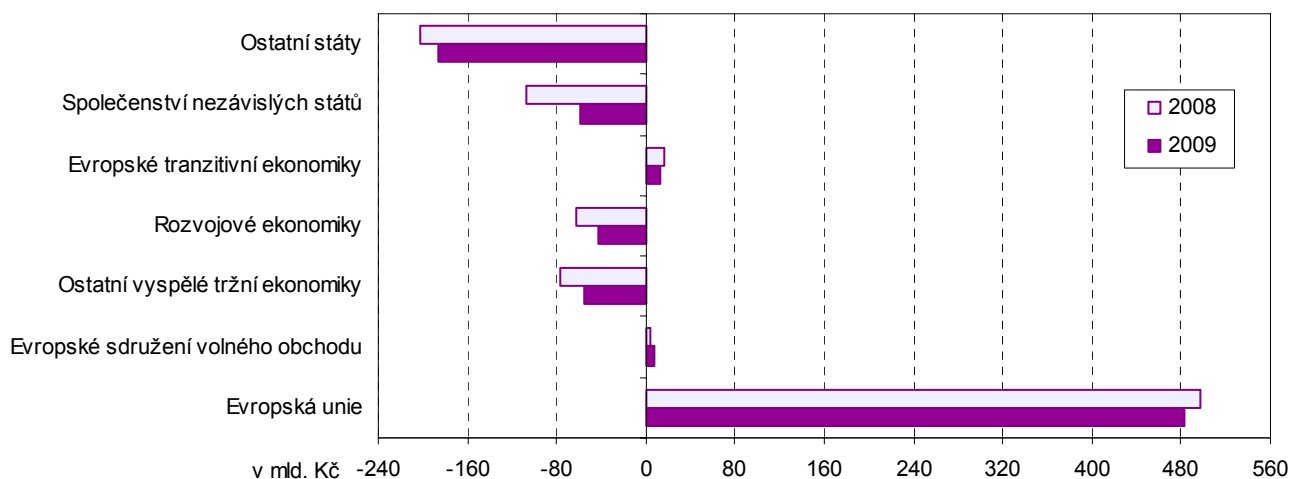


Vývoz meziročně klesl vyjma ostatních států a rozvojových ekonomik do všech zbývajících teritoriálních uskupení. Do států EU se relativně vývoz meziročně snížil o 14,4 % a do států mimo EU o 10,7 %. Největší meziroční pokles se projevil u vývozu do SNS a evropských tranzitivních ekonomik, dále pak do ostatních vyspělých tržních ekonomik a států ESVO. Vývoz do ostatních států a rozvojových ekonomik vzrostl o 18,5 % a 11,6 %. Nejvyšší meziroční snížení (303,2 mld. Kč) zaznamenala hodnota vývozu do států EU, hodnota vývozu do států mimo EU meziročně klesla o 39,2 mld. Kč a z toho do SNS o 31,3 mld. Kč, ostatních vyspělých tržních ekonomik o 9,2 mld. Kč, evropských tranzitivních ekonomik o 5,9 mld. Kč a států ESVO o 1,2 mld. Kč. Do rozvojových ekonomik a ostatních států se hodnota vývozu meziročně navýšila o 9,6 mld. Kč a 2,7 mld. Kč.

Dovoz byl meziročně nižší ze všech teritoriálních oblastí. Meziročně relativně dovoz klesl ze států EU o 17,9 % a ze států mimo EU o 17,4 %. Nejvýraznější meziroční snížení bylo zřejmé u dovozu ze SNS a evropských tranzitivních ekonomik, dále pak z ostatních vyspělých tržních ekonomik, států ESVO, ostatních států a rozvojových ekonomik. Největší meziroční propad byl patrný u hodnoty dovozu ze států EU (289,0 mld. Kč), hodnota dovozu ze států mimo EU klesla o 138,1 mld. Kč a z toho ze SNS o 79,9 mld. Kč, ostatních vyspělých tržních ekonomik o 32,1 mld. Kč, ostatních států o 13,3 mld. Kč, rozvojových ekonomik o 10,5 mld. Kč, států ESVO o 3,3 mld. Kč a evropských tranzitivních ekonomik o 2,0 mld. Kč.

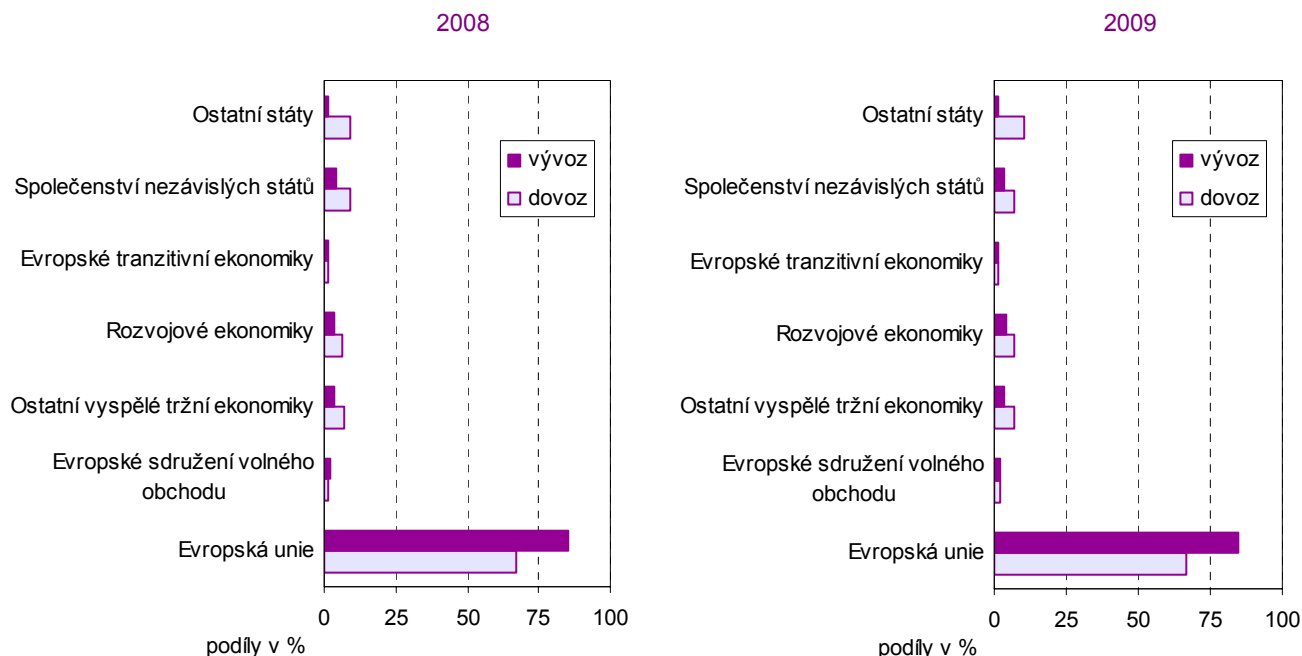
Obchodní bilance se státy EU skončila přebytkem 482,4 mld. Kč, který byl meziročně nižší o 14,2 mld. Kč, se státy mimo EU zaznamenala schodek 330,4 mld. Kč, jenž meziročně klesl o 99,0 mld. Kč. Záporná obchodní bilance se státy mimo EU byla vyvolána hlavně pasivem zahraničního obchodu s ostatními státy (186,8 mld. Kč), dále pak se SNS (58,7 mld. Kč), ostatními vyspělými tržními ekonomikami (54,5 mld. Kč) a rozvojovými ekonomikami (42,8 mld. Kč). Záporné saldo zahraničního obchodu bylo meziročně nižší se SNS o 48,6 mld. Kč, ostatními státy o 16,0 mld. Kč, ostatními vyspělými tržními ekonomikami o 22,9 mld. Kč a s rozvojovými ekonomikami o 20,0 mld. Kč. Evropské tranzitivní ekonomiky a státy ESVO celkové pasivum obchodní bilance se státy mimo EU tlumily aktivem, které u států ESVO meziročně vzrostlo o 2,1 mld. Kč a u evropských tranzitivních ekonomik meziročně kleslo o 3,9 mld. Kč.

Graf 4 - Bilance podle teritoriálních uskupení v roce 2008 a 2009



V teritoriální struktuře vývozu meziročně oslabilo pozice států EU, evropských tranzitivních ekonomik a SNS; podíl rozvojových ekonomik, států ESVO, ostatních států a ostatních vyspělých tržních ekonomik meziročně posílil. **V teritoriální struktuře dovozu** pokleslo zastoupení států EU, SNS a ostatních vyspělých tržních ekonomik. Meziročně posílila pozice ostatních států, rozvojových ekonomik a států ESVO. Podíl evropských tranzitivních ekonomik zůstal na úrovni roku 2008.

Graf 5 - Teritoriální struktura vývozu a dovozu v roce 2008 a 2009

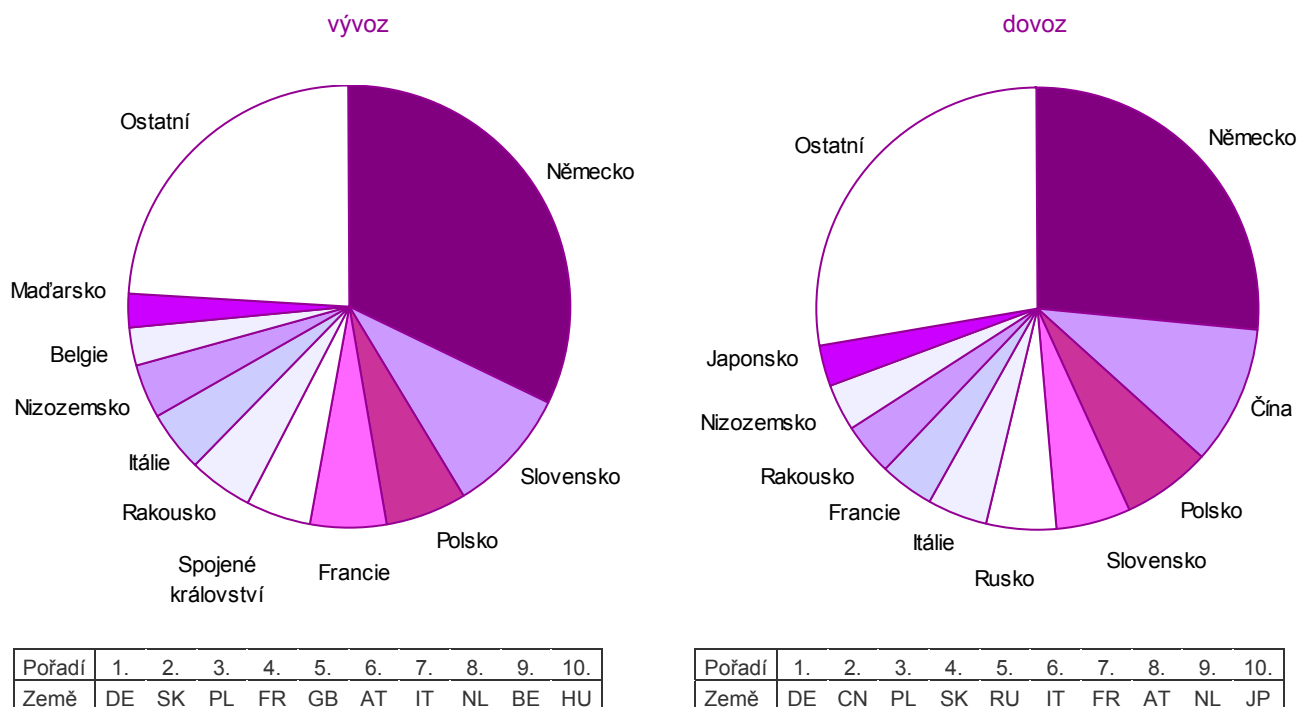


Převažující část vývozu (více jak tři čtvrtiny) **byla** i v roce 2009 **orientována na deset států**, zejména pak na Německo. Přes meziroční pokles vývozu o 9,3 % (70,8 mld. Kč) pozice Německa na celkovém vývozu meziročně posílila o 1,6 p.b.. Podíl zbývajících devíti států se pohyboval od 2,6 % u Maďarska a Belgie do 9,0 % u Slovenska. Vývoz na Slovensko, a zejména pak vývoz do Polska, zaznamenaly značný meziroční propad. Slovensko, které zaujalo druhou příčku v celkovém vývozu, meziročně svoje postavení na celkovém vývozu oslabilo o 0,2 p.b.. Polsko si udrželo v celkovém vývozu třetí nejvyšší podíl (5,8 %), ten však meziročně klesl o 0,7 p.b.. K významným partnerům vývozu patřily další státy EU, a to Francie, Spojené království, Rakousko, Itálie, Nizozemsko, Belgie a Maďarsko. Do všech těchto sedmi států EU zaznamenala hodnota vývozu meziroční pokles, který celkově dosáhl téměř 111 mld. Kč.

Významný díl dovozu (přes 72 %) **byl** i v roce 2008 **realizován z deseti států**. Největší hodnota dovozu, meziročně ale o 117,0 mld. Kč nižší, pocházela z Německa, které meziročně nepatrně snížilo podíl na celkovém dovozu (o 0,1 p.b.). Postavení zbývajících devíti států na celkovém dovozu se pohybovalo od 3,2 % u Japonska do 10,1 % u Číny. Mezi deseti hlavními dovozními partnery bylo sedm států EU a tři státy mimo EU, z nichž Čína a Rusko rozsahem dovozu zaujaly v celkovém dovozu druhou a pátou příčku. Oba tyto státy, a ještě i Japonsko, které se svým podílem na celkovém dovozu zařadilo na desáté místo, zaznamenaly meziroční pokles dovozu. Především hodnota dovozu z Ruska meziročně klesla o jednu třetinu (52,4 mld. Kč), z Číny pak o 6,4 % (13,5 mld. Kč) a z Japonska o více jak jednu pětinu (17,4 mld. Kč). K dalším největším dovozním partnerům ze států EU náležely Polsko, Slovensko, Itálie, Francie, Rakousko a Nizozemsko. Ze všech těchto šesti států EU byla hodnota dovozu meziročně nižší; dohromady meziroční pokles činil skoro 107 mld. Kč.

Saldo zahraničního obchodu a jeho meziroční změny u jednotlivých teritoriálních uskupení byly odrazem obchodní bilance s hlavními partnerskými státy. Na celkový přebytek zahraničního obchodu se státy EU mělo pozitivní vliv především vysoké kladné saldo obchodu s Německem (krytí vývozu dovozem činilo téměř 131 %), které se meziročně zvýšilo o 46,3 mld. Kč. Obchod se Slovenskem zaznamenal druhý nejvyšší přebytek, jenž byl však meziročně o více jak 10 mld. Kč nižší. Třetí a čtvrté největší aktivum bylo zřejmě u zahraničního obchodu se Spojeným královstvím a Francií; oba tyto státy přebytek meziročně navýšily (o 0,8 mld. Kč a o 6,3 mld. Kč). Pátou nejvyšší kladnou hodnotu (meziročně mírně vyšší) zaznamenala bilance obchodu s Rakouskem. U dalších pěti států (Nizozemsko, Švédsko, Španělsko, Belgie a Rumunsko) se kladné saldo pohybovalo v rozmezí od 16,0 mld. Kč (Nizozemsko) do 12,0 mld. Kč (Španělsko). Všechny zmíněných pět států meziročně aktivum obchodní bilance snížilo, a to dohromady o více jak 30 mld. Kč. Značně nepříznivý vývoj provázal obchodní bilanci s Polskem, která se přechodem z aktiva do pasiva meziročně zhoršila téměř o 22 mld. Kč. Celkové kladné saldo zahraničního obchodu bylo negativně ovlivněno zápornou bilancí obchodu se státy mimo EU. Největší schodek obchodní bilance se koncentroval na Čínu, dále pak na Japonsko a na Rusko; Schodek zahraničního obchodu s těmito třemi státy dosáhl celkem 209,4 mld. Kč, což byla meziročně o 66,9 mld. Kč nižší hodnota. Meziročně kleslo především pasivum obchodu s Ruskem (o 34,5 mld. Kč). Vysoké deficity provázely zahraniční obchod s Koreou, Thajskem a Tchaj-wanem.

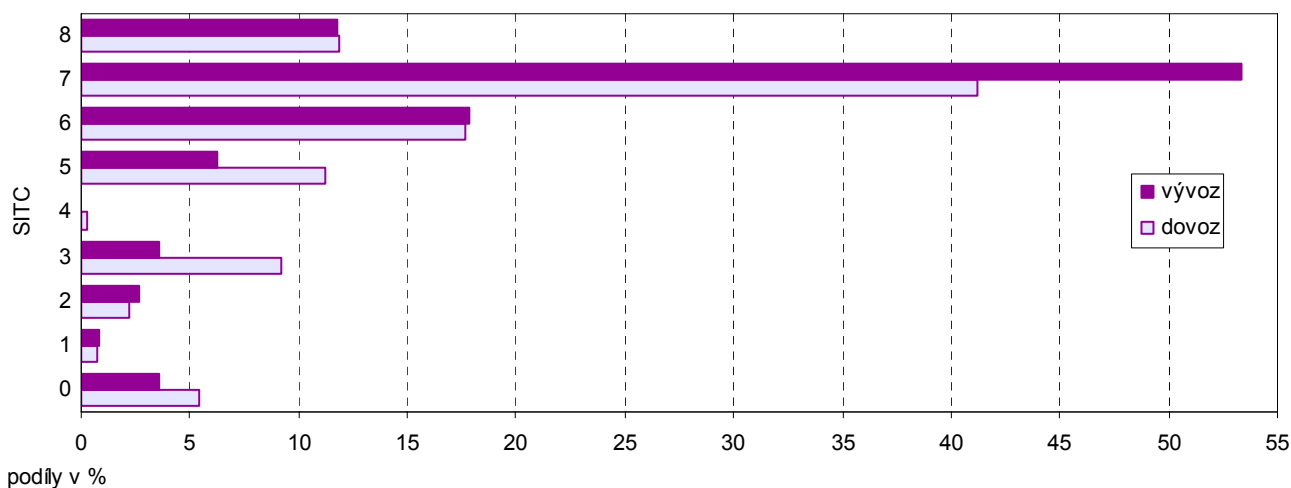
Graf 6 - Nejvýznamnější obchodní partneři v roce 2009



Zbožová struktura zahraničního obchodu byla provázena meziročním poklesem **vývozu** i **dovozu** převažující většiny tříd SITC. Meziročně se zvýšil pouze vývoz a zejména dovoz nápojů a tabáku a dovoz potravin a živých zvířat a živočišných a rostlinných olejů a tuků; tyto třídy SITC patřily ale svým podílem k méně významným. Největší meziroční snížení provázelo **vývoz** strojů a dopravních prostředků (o 194,7 mld. Kč) a polotovarů a materiálů (o 104,4 mld. Kč), dále pak průmyslového spotřebního zboží (o 14,5 mld. Kč) a chemikálií a příbuzných výrobků (o 12,7 mld. Kč). Za nižším vývozem strojů a dopravních prostředků, stejně jako polotovarů a materiálů, byl především pokles vývozu do států EU (o 161,5 mld. Kč a o 94,5 mld. Kč). Výrazně klesl meziročně i **dovoz** strojů a dopravních prostředků (o 178,9 mld. Kč) a polotovarů a materiálů (o 123,5 mld. Kč), který byl také ovlivněn hlavně nižším dovozem ze států EU (o 145,6 mld. Kč a 98,4 mld. Kč). Značný meziroční propad byl patrný u dovozu minerálních paliv, maziv a příbuzných materiálů (o 68,1 mld. Kč), který byl vyvolán poklesem dovozu ze SNS (o 56,5 mld. Kč), ale i u dovozu chemikálií a příbuzných výrobků (o 25,9 mld. Kč), průmyslového spotřebního zboží (o 14,8 mld. Kč) a surovin nepoživatelných (o 19,7 mld. Kč).

Vysoký **přebytek**, meziročně ale téměř o 16 mld. Kč nižší, zaznamenal obchod se stroji a dopravními prostředky. Druhé nejvyšší aktivum s meziročním navýšením o 19,4 mld. Kč bylo zřejmé u obchodu s polotovary a materiály. Kladným saldem skončil i obchod s průmyslovým spotřebním zbožím, se surovinami nepoživatelnými a s nápoji a tabákem. Největší **schodek** provázal obchod s minerálními palivy, mazivy a příbuznými materiály a s chemikáliemi a příbuznými výrobky; deficity u obou těchto tříd SITC se meziročně zlepšily o 61,1 mld. Kč a o 13,2 mld. Kč. K navýšení pasiva o 3,5 mld. Kč došlo u bilance obchodu s potravinami a živými zvířaty.

Graf 7 - Zbožová struktura zahraničního obchodu v roce 2009

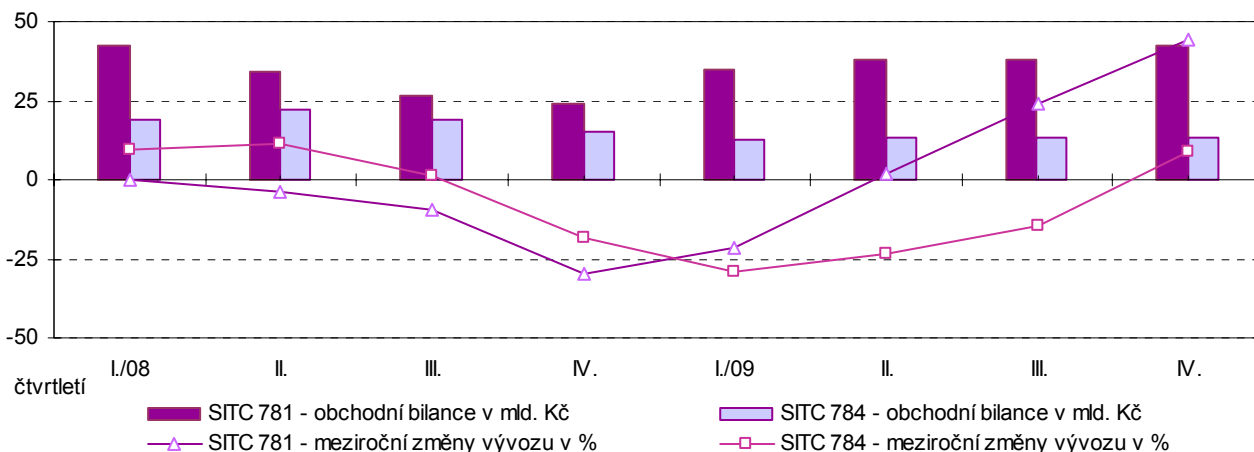


Na **celkovém vývozu** se meziročně snížil podíl strojů a dopravních prostředků a polotovarů a materiálů; pozice všech ostatních tříd SITC posílila (potravin a živá zvířata, nápoje a tabák, suroviny nepoživatelné, minerální paliva, maziva a příbuzné materiály, chemikálie a příbuzné výrobky a průmyslové spotřební zboží) nebo zůstala zachována na úrovni roku 2008 (živočišné a rostlinné oleje a tuky). Na **celkovém dovozu** svoje zastoupení oslabilly stroje a dopravní prostředky, polotovary a materiály, suroviny nepoživatelné a minerální paliva, maziva a příbuzné materiály. Úlohu v celkovém dovozu posílily potraviny a živá zvířata, nápoje a tabák, živočišné a rostlinné oleje a tuky, chemikálie a příbuzné výrobky a průmyslové spotřební zboží.

Hlavní položkou vývozu a nositelem celkového přebytku zahraničního obchodu byla i nadále **silniční vozidla** (SITC 78) a z nich pak **osobní automobily** (SITC 781) a **díly příslušenství motorových vozidel** (SITC 784). Na celkovém vývozu se silniční vozidla podílela 17,2 % (15,8 % v roce 2008), z toho osobní automobily 9,4 % (7,5 % v roce 2008) a díly a příslušenství motorových vozidel 6,8 % (7,0 % v roce 2008). Vývoz osobních automobilů meziročně vzrostl o 8,2 %, vývoz dílů a příslušenství motorových vozidel meziročně klesl o 16,2 %. Přebytek zahraničního obchodu se silničními vozidly byl ze všech tříd SITC stále největší (207,1 mld. Kč) a meziročně o 18,9 mld. Kč vyšší. Převážná jeho část (193,9 mld. Kč), která se meziročně zvýšila o 31,3 mld. Kč, připadla na obchod se státy EU a z toho jedna třetina na obchod s Německem. U osobních automobilů kladné saldo meziročně vzrostlo o 26,2 mld. Kč a dosáhlo 153,5 mld. Kč, z toho se státy EU činilo 142,9 mld. Kč, z nichž 46,3 mld. Kč připadlo na Německo (meziroční zvýšení o 26,0 mld. Kč). Kladná bilance obchodu s díly a příslušenstvím motorových vozidel meziročně klesla o 23,5 mld. Kč na 52,6 mld. Kč a z toho se státy EU se meziročně snížila o 11,0 mld. Kč na 48,1 mld. Kč.

Vývoj vývozu a přebytku zahraničního obchodu s osobními automobily a díly a příslušenstvím motorových vozidel byl v jednotlivých čtvrtletích roku 2009 značně rozdílný a kulminoval ve 4. čtvrtletí, kdy meziročně vzrostl vývoz osobních automobilů o 44,6 % a dílů a příslušenství motorových vozidel o 9,0 %. V samotném 4. čtvrtletí přebytek zahraničního obchodu s osobními automobily dosáhl 42,5 mld. Kč a s díly a příslušenstvím motorových vozidel 13,5 mld. Kč.

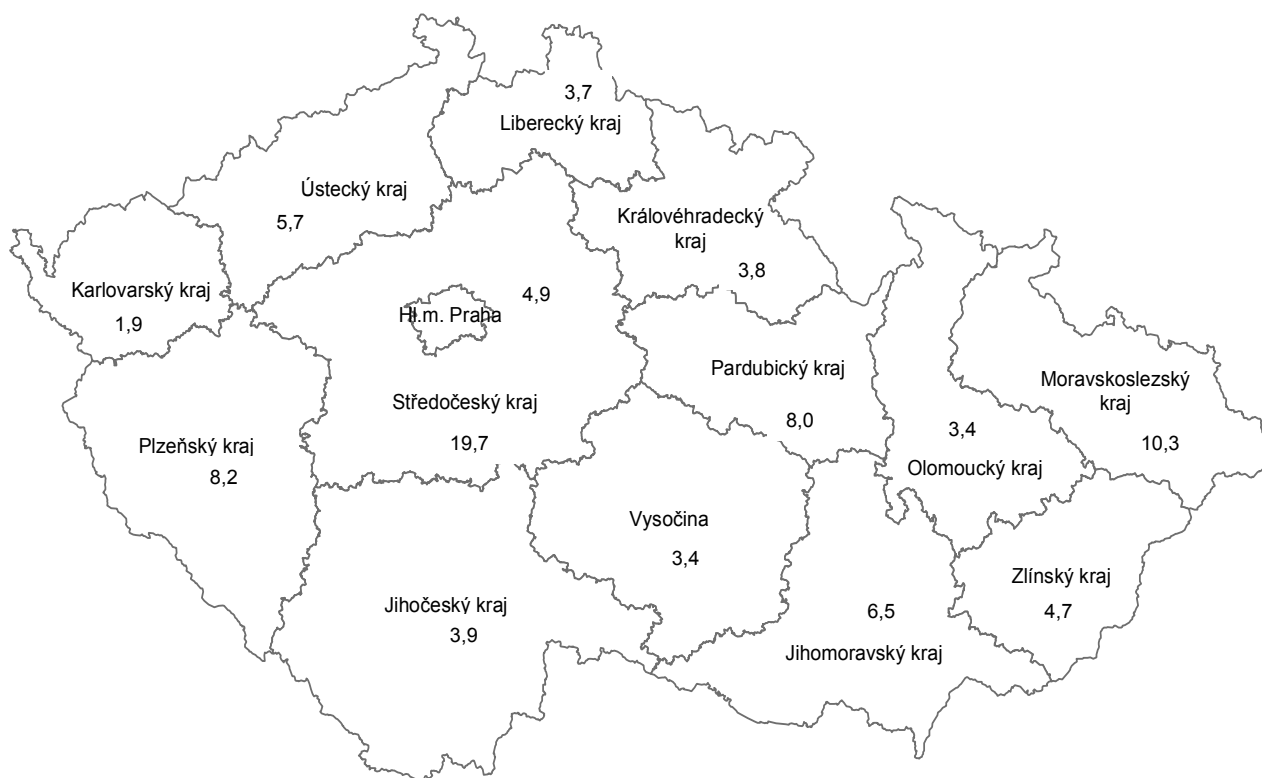
Graf 8 – Vývoz a obchodní bilance osobních automobilů a dílů a příslušenství motorových vozidel



Celkové kladné saldo zahraničního obchodu bylo negativně ovlivněno hlavně schodkem bilance obchodu s ropou a ropnými výrobky, jenž dosáhl 81,0 mld. Kč proti 124,6 mld. Kč v roce 2008, a záporným saldem zahraničního obchodu s **léčivými a farmaceutickými výrobky**, které činilo 45,5 mld. Kč v porovnání s 40,3 mld. Kč v roce 2008.

K meziročnímu poklesu došlo u vývozu všech čtrnácti krajů. Rozsah meziročního snížení vývozu byl mezi jednotlivými kraji poměrně rozdílný. Největší meziroční relativní propad vývozu zaznamenaly kraje Vysočina, Olomoucký, Plzeňský, Ústecký a Jihomoravský, nejmírnější meziroční relativní pokles vývozu se projevil u krajů Pardubického, Libereckého a Středočeského. V absolutním vyjádření se meziročně nejvýrazněji snížil vývoz krajů Středočeského (62,1 mld. Kč) a Plzeňského (58,8 mld. Kč). U dalších třech krajů se meziroční snížení vývozu pohybovalo od 39,8 mld. Kč kraj Moravskoslezský a 37,3 mld. Kč kraj Ústecký do 35,7 mld. Kč kraj Jihomoravský. Další dva kraje (Vysočina a Olomoucký) zaznamenaly meziročně nižší vývoz o 28,5 mld. Kč a 24,4 mld. Kč a u pěti krajů vývoz meziročně klesl v rozmezí od 18,9 mld. Kč kraj Pardubický, 18,6 mld. Kč kraj Zlínský a 18,0 mld. Kč kraj Královéhradecký do 17,7 mld. Kč kraj Hlavní město Praha a 17,6 mld. Kč kraj Jihočeský. Nejméně (10 mld. Kč) se meziročně snížil vývoz kraje Karlovarského a Libereckého. Postavení na celkovém vývozu si ze všech čtrnácti krajů meziročně posílily pouze tři kraje – Pardubický, Středočeský a Liberecký. Oslabení podílu na celkovém vývozu se projevilo u vývozu všech ostatních krajů – nejvýrazněji ale u kraje Plzeňského (1,3 p.b.), Ústeckého a Vysočina (shodně 0,7 p.b.), dále pak u krajů Jihomoravského a Olomouckého (shodně o 0,5 p.b.) a o 0,1 p.b. až 0,2 p.b. u zbývajících šesti krajů – Jihočeského, Karlovarského, Královéhradeckého, Hlavní město Praha a Zlínského. Největší podíl si na celkovém vývozu udržel nadále kraj Středočeský (19,7 %), nejnižší pak kraj Karlovarský (1,9 %). Ve vývozu převážně většiny (dvanácti) krajů – Hlavní město Praha, Středočeského, Jihočeského, Plzeňského, Libereckého, Královéhradeckého, Pardubického, Vysočina, Jihomoravského, Olomouckého, Zlínského a Moravskoslezského dominovaly stroje a dopravní prostředky, u zbývajících 2 krajů – Karlovarského a Ústeckého byly ve vývozu nejsilněji zastoupeny polotovary a materiály.

Mapa 1 - Podíl jednotlivých krajů v % na celkovém vývozu v roce 2009



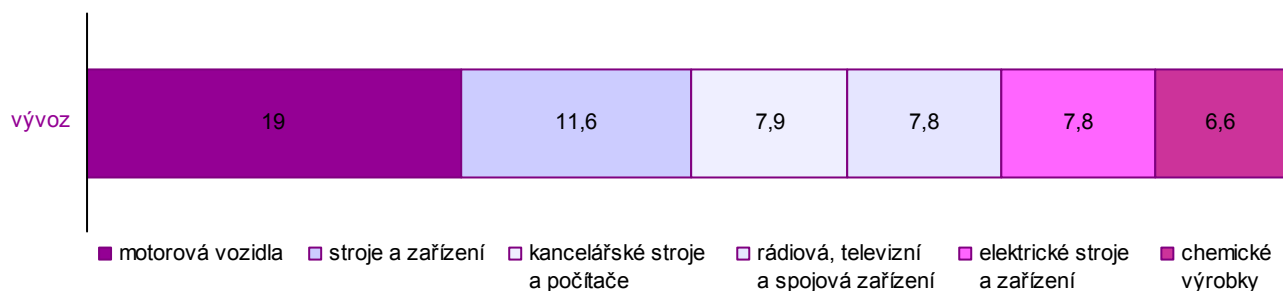
Převažující část zahraničního obchodu je dlouhodobě realizována vývozem a dovozem **výrobků zpracovatelského průmyslu** (SKP 15 až 36). V roce 2009 se výrobky zpracovatelského průmyslu podílely na celkovém vývozu 95,1 % proti 96,1 % v roce 2008 a na celkovém dovozu 90,0 % proti 88,9 % v roce 2008.

Vývoz výrobků zpracovatelského průmyslu se meziročně snížil o 14,7 % (350,0 mld. Kč) a významně ovlivnil meziroční pokles celkového vývozu. Ve vývozu výrobků zpracovatelského průmyslu byla největší položkou motorová vozidla (kromě motocyklů) a přívěsy, která si i přes meziroční pokles vývozu o 6,0 % (24,4 mld. Kč) svoji pozici ve vývozu výrobků zpracovatelského průmyslu posílila ze 17,2 % v roce 2008 na 19,0 % v roce 2009. K dalším významnějším položkám ve vývozu výrobků zpracovatelského průmyslu patřily stroje a zařízení j.n. (11,6 %), kancelářské stroje a počítače (7,9 %), elektrické stroje a zařízení j.n. (7,8 %), rádiová, televizní a spojová zařízení (7,8 %), chemické látky, přípravky, výrobky a umělá vlákna (6,6 %), kovové konstrukce a kovodělné výrobky (5,8 %), základní kovy a hutní výrobky (5,2 %) a pryžové a plastové výrobky (5,1 %). Také tyto položky zaznamenaly meziroční snížení vývozu.

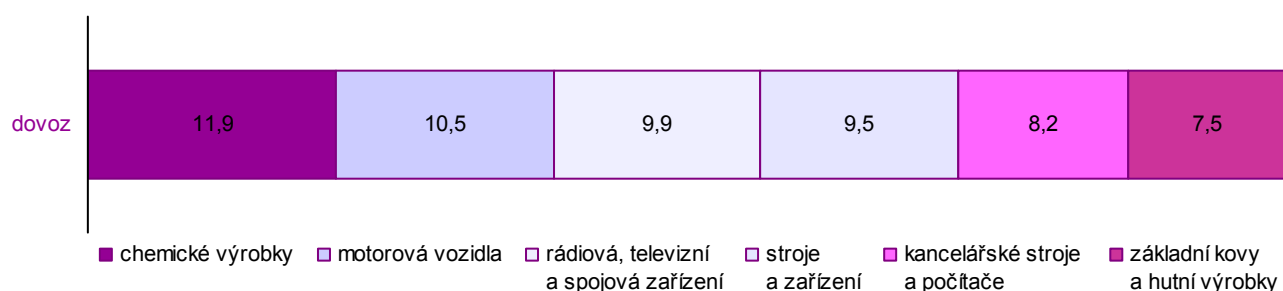
Dovoz výrobků zpracovatelského průmyslu meziročně klesl o 16,7 % (o 357,0 mld. Kč). V dovozu výrobků zpracovatelského průmyslu nejsilnější pozici (11,9 % proti 11,2 % v roce 2008) zaujaly, i přes meziročně nižší dovoz o 11,8 %, chemické látky, přípravky, výrobky a umělá vlákna. Dalšími položkami dovozu výrobků zpracovatelského průmyslu s významnějším podílem byly motorová vozidla (kromě motocyklů) a přívěsy (10,5 %), rádiová, televizní a spojová zařízení (9,9 %), stroje a zařízení j.n. (9,5 %), kancelářské stroje a počítače (8,2 %), základní kovy a hutní výrobky (7,5 %), elektrické stroje a zařízení j.n. (6,6 %), potravinářské výrobky a nápoje (5,7 %) a pryžové a plastové výrobky (5,6 %). Všechny tyto položky zaznamenaly meziroční propad dovozu. Kromě výrobků zpracovatelského průmyslu měly z ostatních položek SKP v celkovém dovozu důležitý podíl (6,1 % proti 7,3 % v roce 2008) ropa a zemní plyn (SKP 11).

Kladné saldo zahraničního obchodu s výrobky zpracovatelského průmyslu, které dosáhlo 246,1 mld. Kč, bylo meziročně o 7,9 mld. Kč vyšší. Meziroční navýšení přebytku zahraničního obchodu bylo zřejmě pouze u motorových vozidel (kromě motocyklů) a přívěsů, a to o 17,3 mld. Kč. Kladné saldo meziročně kleslo u elektrických strojů a zařízení j.n. o 13,5 mld. Kč, kancelářských strojů a výpočetní techniky o 12,2 mld. Kč, kovových konstrukcí a kovodělných výrobků o 12,7 mld. Kč; u strojů a zařízení j.n. zůstal přebytek na úrovni roku 2008 (66,5 mld. Kč). Z výrobků zpracovatelského průmyslu zaznamenaly největší schodek (78,4 mld. Kč), meziročně ale nižší o 16,9 mld. Kč, chemické látky, přípravky, výrobky a umělá vlákna, dále pak základní kovy a hutní výrobky (27,9 mld. Kč), u nichž záporné saldo meziročně kleslo o 27,7 mld. Kč. Třetí položkou s vysokým deficitem (31,0 mld. Kč), který se meziročně prohloubil o 6,8 mld. Kč, byly potravinářské výrobky a nápoje. Z položek mimo výrobků zpracovatelského průmyslu zaznamenal vysoký schodek (112,4 mld. Kč) zahraniční obchod s ropou a zemním plynem, který byl ale meziročně o 54,8 mld. Kč nižší.

Graf 9 - Nejvýznamnější položky vývozu výrobků zpracovatelského průmyslu v roce 2009 (podíly v %)

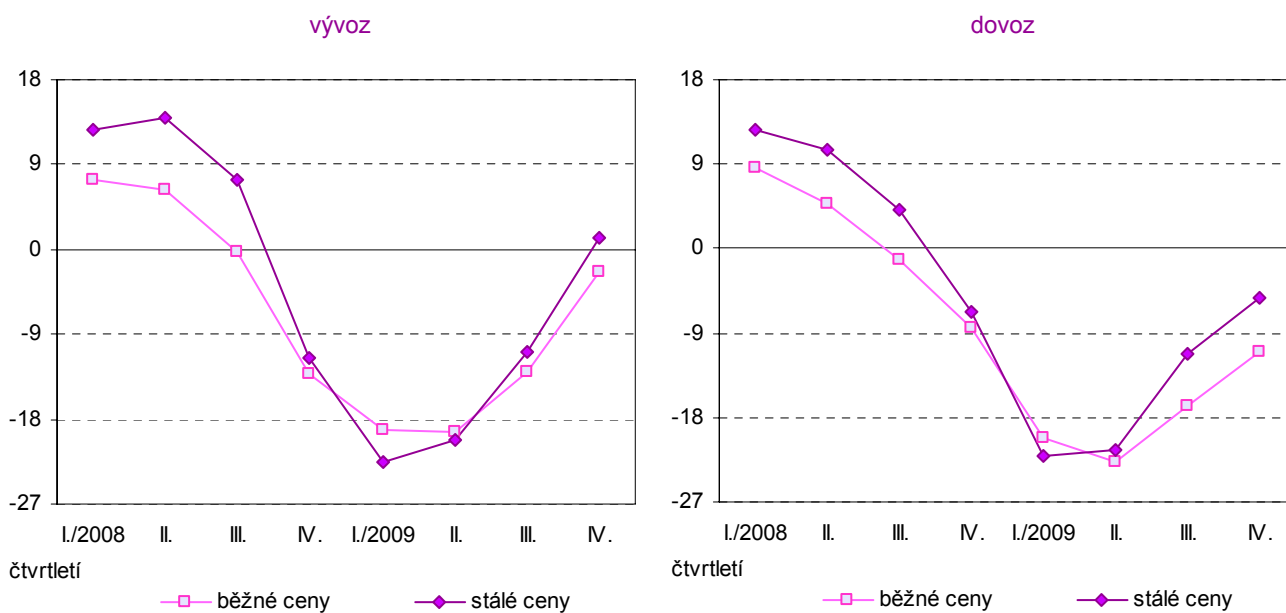


Graf 10 - Nejvýznamnější položky dovozu výrobků zpracovatelského průmyslu v roce 2009 (podíly v %)



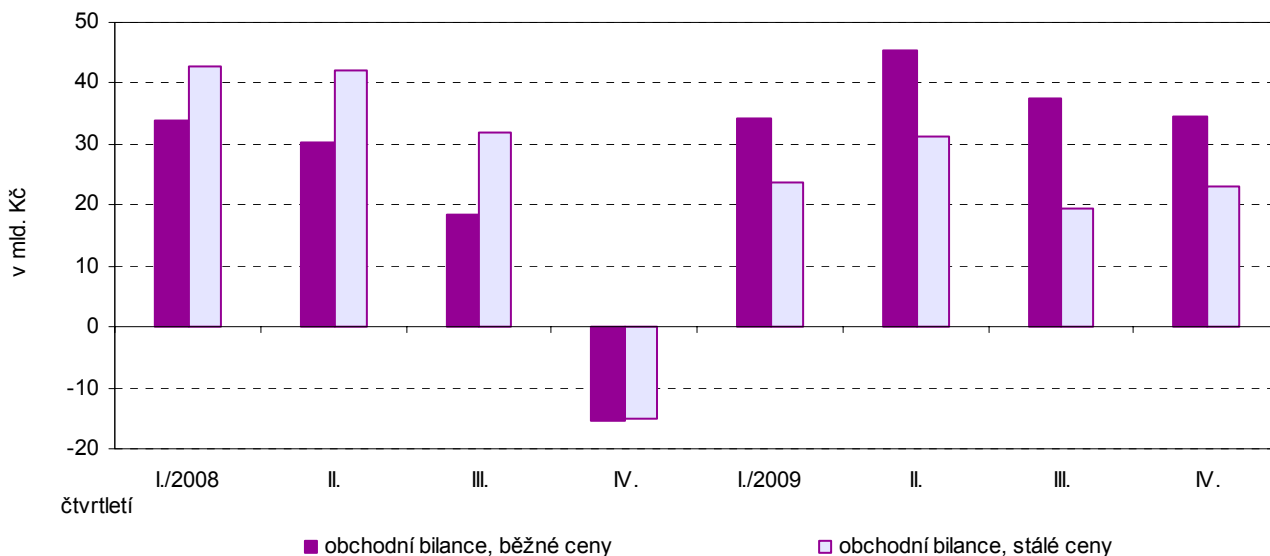
Zahraněční obchod byl v roce 2009 ovlivněn příznivým **vývojem směnných relací**. V lednu až prosinci 2009 proti stejnému období 2008 se v průměru zvýšily vývozní ceny o 0,2 % a dovozní ceny v průměru klesly o 3,5 %. Směnné relace dosáhly tak kladné hodnoty a měly proto pozitivní dopad na bilanci zahraničního obchodu v běžných cenách. **V běžných cenách** meziročně klesl **vývoz** o 13,8 % a **dovoz** o 17,7 %, **ve stálých cenách** se meziročně snížil **vývoz** o 14,0 % a **dovoz** o 15,5 %. Za celý rok 2009 vývozní ceny zvýšily hodnotu vývozu o více jak 2 mld. Kč a dovozní ceny hodnotu dovozu snížily téměř o 53 mld. Kč.

Graf 11 - Meziroční změny vývozu a dovozu v % v jednotlivých čtvrtletích roku 2008 a 2009



Kladné saldo zahraničního obchodu dosáhlo **reálně** přibližně 97 mld. Kč. **Vliv cen** na výši přebytku obchodní bilance v běžných cenách za celý rok 2009 lze proto odhadnout na 55 mld. Kč.

Graf 12 - Bilance v běžných a stálých cenách v jednotlivých čtvrtletích roku 2008 a 2009



Všechny státy EU zaznamenaly meziročně dvojciferný pokles obrátu zahraničního obchodu. Meziroční snížení vývozu České republiky bylo o 0,2 % vyšší oproti poklesu vývozu států EU celkem a o 0,4 % nižší v porovnání s vývozem 12 nových členských států EU. Meziroční pokles dovozu České republiky byl ve srovnání se snížením dovozu států EU celkem o 1,0 % výraznější a proti poklesu dovozu 12 nových členských států EU o 4,3 % mírnější. V roce 2009 klesl na bázi EUR meziročně v průměru vývoz EU celkem o 18,4 % a dovoz EU celkem o 21,0 %. Vývoz 12 nových členských států EU byl meziročně v průměru nižší o 18,2 % a dovoz těchto států meziročně v průměru klesl o 26,3 %. Zastoupení 12 nových členských států EU na vývozu EU celkem zůstalo v roce 2009 na úrovni roku 2008 (11,1 %) a na dovozu EU celkem podíl těchto států v roce 2009 klesl na 11,7 % proti 12,5 % v roce 2008. Podíl České republiky činil v roce 2009 na vývozu EU celkem 2,5 % a na dovozu EU celkem 2,3 %. V roce 2009 z celkového vývozu 12 nových členských států EU připadlo na vývoz České republiky 22,3 % a z celkového dovozu těchto států 19,5 %. Obchodní bilance EU celkem skončila v roce 2009 schodkem 35,8 mld. EUR proti pasivu 180,4 mld. EUR v roce 2008 a 12 nových členských států EU deficitem 22,5 mld. EUR, který byl meziročně o 56,8 mld. EUR nižší. Česká republika (stejně jako devět dalších států EU) vykázala v roce 2009 přebytek obchodní bilance. Z 12 nových členských států EU skončila v roce 2009 aktivem ještě obchodní bilance Maďarska (4,0 mld. EUR) a Slovenska (0,5 mld. EUR).

Graf 13 - Zahraniční obchod jednotlivých států EU v roce 2009

