

Ročník 2013

Cizinci

V Praze dne 31. 12. 2013

Kód publikace: 1118-13

Č. j: 1710/2013-64

Život cizinců v ČR

Zpracoval: Oddělení pracovních sil, migrace a rovných příležitostí

Vedoucí oddělení: Mgr. Daniel Chytil

Kontaktní zaměstnanec: Mgr. Václava Vaňková

e-mail: [vaclava.vankova@czso.cz](mailto:vaclava.vankova@czso.cz)

tel. 274 054 076

Zajímají Vás nejnovější údaje o inflaci, HDP, obyvatelstvu, průměrných mzdách a mnohé další?  
Najedete je na stránkách ČSÚ na Internetu:

[www.czso.cz](http://www.czso.cz)

ISBN 978-80-250-2448-5

© Český statistický úřad, Praha 2013

## Obsah

|   |    |
|---|----|
| 1. Celkový pohled na cizince.....                     | 10 |
| 2. Trvalé pobyty.....                                 | 16 |
| 3. Cizinci s dlouhodobým nebo přechodným pobytem..... | 20 |
| 4. Víza nad 90 dní .....                              | 24 |
| 5. Nejčastější státní občanství (TOP 5) .....         | 27 |
| 5.1 Ukrajina .....                                    | 27 |
| 5.2 Slovensko.....                                    | 29 |
| 5.3 Vietnam .....                                     | 31 |
| 5.4 Rusko .....                                       | 33 |
| 5.5 Polsko .....                                      | 35 |
| 6. Závěr.....   | 37 |

## Metodické poznámky

Pobyt cizinců<sup>1</sup> na území České republiky se řídí zákonem č. 326/1999 Sb., o pobytu cizinců, a zčásti také zákonem č. 325/1999 Sb., o azylu, ve znění pozdějších úprav. Informace v této publikaci se týkají cizinců, kteří legalizovali svůj pobyt na základě zákona o pobytu cizinců.

Cizincem se rozumí fyzická osoba, která není státním občanem České republiky, včetně občana Evropské unie. Na území České republiky lze rozeznat dvě kategorie cizinců, první z nich jsou občané zemí EU, Norska, Švýcarska, Islandu a Lichtenštejnska a jejich rodinní příslušníci a druhou skupinou jsou občané třetích zemí.

Publikace se zabývá pobyty cizinců<sup>2</sup>. Cizinec smí na území České republiky pobývat přechodně nebo trvale. Občan EU i rodinný příslušník občana EU získá povolení k trvalému pobytu po 5 letech nepřetržitého přechodného pobytu. Cizinec, který je nejméně 1 rok rodinným příslušníkem státního občana ČR, který je na území přihlášen k trvalému pobytu, nebo který je rodinným příslušníkem občana jiného členského státu EU, kterému bylo vydáno povolení k trvalému pobytu na území, získá povolení k trvalému pobytu po 2 letech nepřetržitého přechodného pobytu. Průkaz o povolení k trvalému pobytu občana EU je vydáván s platností na 10 let. Rodinnému příslušníku občana EU je vydáván průkaz o povolení k trvalému pobytu s dobou platnosti shodnou s dobou platnosti průkazu vydaného občanu EU.

Občané třetích zemí mohou o trvalý pobyt požádat buď po 5 letech nepřetržitého pobytu v ČR, nebo po 4 letech nepřetržitého pobytu, pokud na území cizinec pobývá v rámci přechodného pobytu po ukončení řízení o udělení mezinárodní ochrany, nebo bez ohledu na délku předchozího pobytu, pokud o trvalý pobyt cizinec žádá z humanitárních nebo jiných důvodů hodných zvláštního zřetele, v zájmu ČR nebo pokud o něj žádá nezletilé nebo zletilé nezaopatřené dítě cizince s trvalým pobytem na území za účelem společného soužití rodiny.

Podle zákona jsou cizinci s jiným než trvalým pobytem označováni jako cizinci s přechodným pobytem. Ti jsou v této publikaci rozděleny do dvou kategorií: cizinci s dlouhodobým nebo přechodným pobytem a cizinci s vízem nad 90 dní. Mezi cizince s dlouhodobým nebo přechodným pobytem patří občané ze třetích zemí s dlouhodobým pobytem nebo cizinci z EU a jejich rodinní příslušníci, jejichž dlouhodobému pobytu se říká přechodný. Potvrzení o přechodném pobytu občana EU se vydá na jeho žádost. Nejedná se o jeho povinnost – je to pouze jeho právo. Potvrzení usnadňuje občanům EU jednání s úřady, bankami a dalšími institucemi. Statistiky týkající se těchto osob budou do jisté míry nadhodnoceny. Při vystěhování těchto osob do zahraničí často nedochází k jejich neregistraci. Potvrzení o přechodném pobytu občana EU ani nemůže mít z důvodu evropské legislativy omezenou platnost.

---

<sup>1</sup> Zdroj dat: Ředitelství služby cizinecké policie Ministerstva vnitra ČR

<sup>2</sup> V některých tabulkách součet čísel ve struktuře nedává přesně 100 % kvůli zaokrouhlení.

U občanů třetích zemí s povolením k dlouhodobému pobytu jde o povolení navazující na dlouhodobá víza, nebo v případech vymezených zákonem lze o toto povolení požádat i na zastupitelském úřadu ČR bez předchozího pobytu na základě dlouhodobého víza nad 90 dní. Toto povolení je možné vydat i na dobu delší než jeden rok a lze ho prodloužit.

Víza nad 90 dní se týkají pouze cizinců ze třetích zemí a maximální platnost tohoto víza je 6 měsíců. Platnost víza nelze prodloužit, navazuje na něj povolení k dlouhodobému pobytu.

## Seznam zkratek

EU - Evropská unie

non EU - území mimo Evropskou unii

TOP 5 – pět nejčastějších státních občanství cizinců

Kraje

PHA - Hlavní město Praha

STČ - Středočeský kraj

JHČ - Jihočeský kraj

PLK - Plzeňský kraj

KVK - Karlovarský kraj

ULK - Ústecký kraj

LBK - Liberecký kraj

HKK - Královéhradecký kraj

PAK - Pardubický kraj

VYS - Kraj Vysočina

JHM - Jihomoravský kraj

OLK - Olomoucký kraj

ZLK - Zlínský kraj

MSK - Moravskoslezský kraj

## Seznam grafů

|   |    |
|---|----|
| Graf 1: Vývoj počtu cizinců a jejich podílu na populaci ČR k 31. 12. v letech 2004 – 2012.....  | 10 |
| Graf 2: Podíl cizinců TOP 5, EU, non EU a TOP5 v jednotlivých krajích ČR k 31. 12. 2012 .....   | 12 |
| Graf 3: Podíl TOP 5 v krajích ČR k 31. 12. 2012 .....   | 13 |
| Graf 4: Vývoj počtu cizinců s trvalým pobytem a jejich podílu na cizincích celkem v ČR k 31. 12. v letech 2004 – 2012 .....                     | 16 |
| Graf 5: Podíl cizinců TOP 5, EU, non EU s trvalým pobytem v jednotlivých krajích ČR k 31. 12. 2012..  | 18 |
| Graf 6: Podíl cizinců TOP 5 s trvalým pobytem v krajích ČR k 31. 12. 2012 .....   | 19 |
| Graf 7: Vývoj počtu cizinců s dlouhodobým nebo přechodným pobytem a jejich podílu na cizincích celkem v ČR k 31. 12. v letech 2004 – 2012 ..... | 20 |
| Graf 8: Podíl cizinců TOP 5, EU, non EU s dlouhodobým nebo přechodným pobytem v jednotlivých krajích ČR k 31. 12. 2012 .....                    | 22 |
| Graf 9: Podíl cizinců TOP 5 s dlouhodobým nebo přechodným pobytem v krajích ČR k 31. 12. 2012 .   | 23 |
| Graf 10: Vývoj počtu cizinců s vízem nad 90 dní a jejich podílu na cizincích celkem v ČR k 31. 12. v letech 2004 – 2012 .....                   | 24 |
| Graf 11: Podíl cizinců z Ukrajiny, Vietnamu a Ruska na všech cizincích s vízem nad 90 dní v krajích ČR k 31. 12. 2012 .....                     | 26 |

## Seznam tabulek

|  |    |
|--|----|
| Tab. 1: Cizinci v krajích ČR k 31. 12. 2012.....   | 11 |
| Tab. 2: Podíl cizinců z celkového počtu cizinců daného státního občanství v jednotlivých krajích v ČR k 31. 12. 2012 ..... | 14 |
| Tab. 3: Cizinci podle typu pobytu v krajích ČR k 31. 12. 2012 .....  | 15 |
| Tab. 4: Cizinci s trvalým pobytem v krajích ČR k 31. 12. 2012.....   | 17 |
| Tab. 5: Podíl cizinců s trvalým pobytem z cizinců celkem v daném kraji ČR k 31. 12. 2012.....                              | 17 |
| Tab. 6: Cizinci s dlouhodobým nebo přechodným pobytem v krajích ČR k 31. 12. 2012.....                                     | 21 |
| Tab. 7: Podíl cizinců s dlouhodobým nebo přechodným pobytem z cizinců celkem v daném kraji ČR k 31. 12. 2012 .....         | 21 |
| Tab. 8: Cizinci s vízem nad 90 dní v krajích ČR k 31. 12. 2012.....  | 25 |
| Tab. 9: Podíl cizinců s vízem nad 90 dnů z cizinců celkem v daném kraji ČR k 31. 12. 2012 .....                            | 25 |

|  |    |
|--|----|
| Tab. 10: Cizinci s ukrajinským státním občanstvím podle pohlaví v krajích ČR k 31. 12. 2012 .....                                | 27 |
| Tab. 11: Cizinci s ukrajinským státním občanstvím podle typu pobytu v krajích ČR k 31. 12. 2012 ....                             | 28 |
| Tab. 12: Podíl cizinců s ukrajinským státním občanstvím z cizinců celkem podle typu pobytu v daném kraji ČR k 31. 12. 2012 ..... | 28 |
| Tab. 13: Cizinci se slovenským státním občanstvím podle pohlaví v krajích ČR k 31. 12. 2012 .....                                | 29 |
| Tab. 14: Cizinci se slovenským státním občanstvím podle typu pobytu v krajích ČR k 31. 12. 2012 ...                              | 30 |
| Tab. 15: Podíl cizinců se slovenským státním občanstvím z cizinců celkem podle typu pobytu v daném kraji ČR k 31. 12. 2012 ..... | 30 |
| Tab. 16: Cizinci s vietnamským státním občanstvím podle pohlaví v krajích ČR k 31. 12. 2012 .....                                | 31 |
| Tab. 17: Cizinci s vietnamským státním občanstvím podle typu pobytu v krajích ČR k 31. 12. 2012 ..                               | 32 |
| Tab. 18: Podíl cizinců s vietnamským státním občanstvím z cizinců celkem podle typu pobytu v daném kraji ČR k 31. 12. 2012 ..... | 32 |
| Tab. 19: Cizinci s ruským státním občanstvím podle pohlaví v krajích ČR k 31. 12. 2012 .....                                     | 33 |
| Tab. 20: Cizinci s ruským státním občanstvím podle typu pobytu v krajích ČR k 31. 12. 2012 .....                                 | 34 |
| Tab. 21: Podíl cizinců s ruským státním občanstvím z cizinců celkem podle typu pobytu v daném kraji ČR k 31. 12. 2012 .....      | 34 |
| Tab. 22: Cizinci s polským státním občanstvím podle pohlaví v krajích ČR k 31. 12. 2012 .....                                    | 35 |
| Tab. 23: Cizinci s polským státním občanstvím podle typu pobytu v krajích ČR k 31. 12. 2012 .....                                | 36 |
| Tab. 24: Podíl cizinců s polským státním občanstvím z cizinců celkem podle typu pobytu v daném kraji ČR k 31. 12. 2012 .....     | 36 |



## Úvod

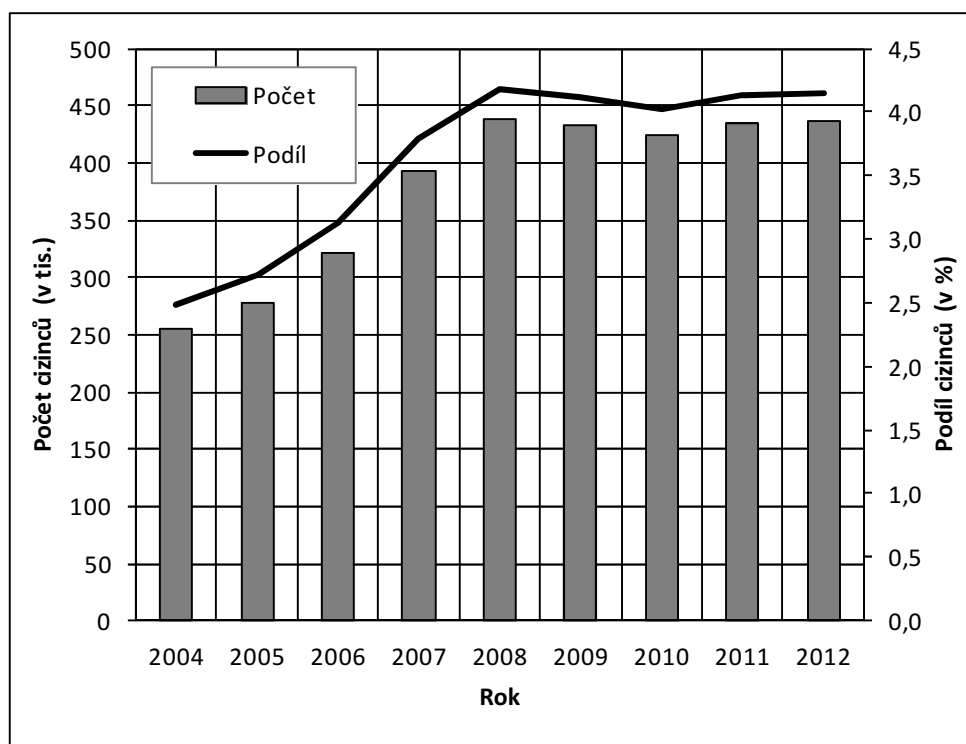
Publikace Život cizinců v ČR již tradičně doplňuje cizineckou ročenku o informace týkající se cizinců v detailnějším územním členění. Tématem letošního vydání jsou pobyty cizinců. Data v publikaci se vztahují k 31. 12. 2012 a z hlediska regionálního členění jsou na úrovni republiky a krajů.

Publikace je členěna do čtyř hlavních kapitol. První kapitola podává přehled o stavu a struktuře cizinců na území ČR. Popisována je struktura podle pohlaví, státního občanství a podle typu pobytů cizinců. Další kapitoly jsou věnovány analýze cizinců podle jednotlivých typů pobytů. Druhá kapitola se tedy věnuje trvalým pobytům, třetí dlouhodobým a přechodným pobytům a čtvrtá cizincům s vízy nad 90 dnů. V páté kapitole je věnována pozornost prvním pěti nejčastějším státním občanstvím na našem území podle typu pobytů, které zde mají.

## 1. Celkový pohled na cizince

V roce 2012 došlo k nárůstu cizinců oproti loňskému roku o 1 793 osob - zatímco v roce 2011 bylo evidováno 434 153 cizinců, v roce 2012 to bylo 435 946 cizinců. Jak je patrné z grafu 1, počet cizinců se od roku 2004 zvýšil a k nárůstu došlo i v podílu cizinců na české populaci. V roce 2004, kdy vstoupila ČR do EU, bylo evidováno celkem 254 294 cizinců a jejich podíl na populaci byl 2,49 %. V roce 2012 podíl na populaci činil 4,15 %. Podíl cizinců přes 4 % se drží od roku 2008, v kterém bylo na našem území evidováno vůbec nejvíc cizinců v historii ČR (437 565).

**Graf 1: Vývoj počtu cizinců a jejich podílu na populaci ČR k 31. 12. v letech 2004 – 2012**



Největší zastoupení mají cizinci v Hlavním městě Praze. Ze všech cizinců je to 162 715 osob (37 %). To znamená, že více než třetina cizinců je evidována právě v hlavním městě. Další v pořadí je Středočeský kraj, kde žije 13 % cizinců (56 810) a dalším nejvíce cizinci osídleným krajem je kraj Jihomoravský, kde žije 36 690 cizinců, což dělá 8 % z celkového počtu cizích státních příslušníků. Většina cizinců v ČR se tedy vyskytuje v okolí 2 největších měst v ČR – Prahy a Brna (kraje Hlavní město Praha, Středočeský a Jihomoravský). Dohromady počet cizinců z těchto krajů tvoří 58 %. Naopak nejméně cizinců lze potkat v kraji Vysočina (7 752) a ve Zlínském kraji (7 968), kde žijí shodně jen necelá 2 % cizinců.

Co se týče zastoupení mužů a žen, v populaci cizinců převažují muži nad ženami. Mužů cizinců bylo evidováno 247 827 (57 %) a žen 188 119 (43 %). Pokud se podíváme na poměr mužů a žen v jednotlivých krajích, pak „nejvyrovnanější“ je situace v Královéhradeckém kraji, v Praze a v kraji Pardubickém (ve všech v poměru 55 % mužů a 45 % ženy). Jsou ale kraje, kde je podíl mužů vyšší, než je celorepublikový průměr. Jsou to kraje Ústecký a Moravskoslezský, kde je poměr mužů a žen 62:38 %.

**Tab. 1: Cizinci v krajích ČR k 31. 12. 2012**

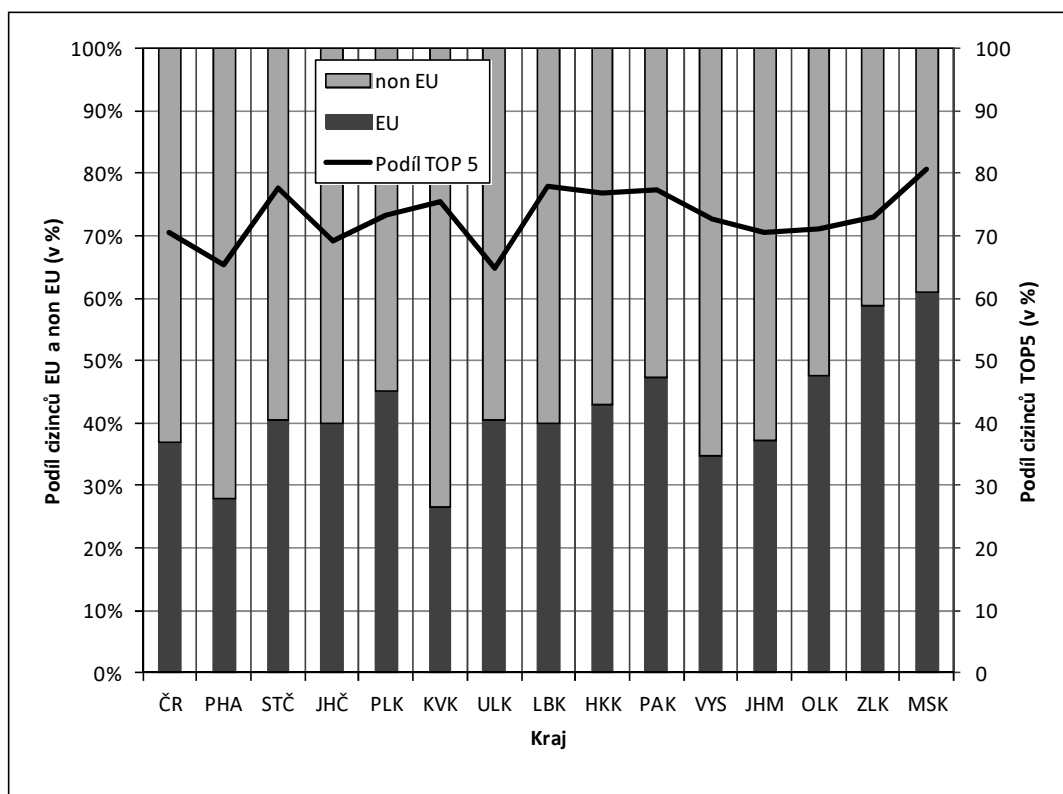
| Kraj               | Celkem  | Muži    |       | Ženy    |      | Cizinci podle krajů (v %) |      |      |
|--------------------|---------|---------|-------|---------|------|---------------------------|------|------|
|                    |         | Počet   | %     | Počet   | %    | Celkem                    | Muži | Ženy |
| ČR celkem          | 435 946 | 247 827 | 56,8  | 188 119 | 43,2 | 100                       | 100  | 100  |
| Hlavní město Praha | 162 715 | 89 715  | 55,1  | 73 000  | 44,9 | 37,3                      | 36,2 | 38,8 |
| Středočeský        | 56 810  | 32 793  | 57,7  | 24 017  | 42,3 | 13,0                      | 13,2 | 12,8 |
| Jihočeský          | 14 838  | 8 394   | 56,6  | 6 444   | 43,4 | 3,4                       | 3,4  | 3,4  |
| Plzeňský           | 23 866  | 13 604  | 57,0  | 10 262  | 43,0 | 5,5                       | 5,5  | 5,5  |
| Karlovarský        | 18 388  | 10 229  | 55,6  | 8 159   | 44,4 | 4,2                       | 4,1  | 4,3  |
| Ústecký            | 30 461  | 18 961  | 62,2  | 11 500  | 37,8 | 7,0                       | 7,7  | 6,1  |
| Liberecký          | 16 604  | 18 961  | 114,2 | 7 827   | 47,1 | 3,8                       | 7,7  | 4,2  |
| Královéhradecký    | 13 269  | 18 961  | 142,9 | 5 960   | 44,9 | 3,0                       | 7,7  | 3,2  |
| Pardubický         | 11 115  | 18 961  | 170,6 | 4 989   | 44,9 | 2,5                       | 7,7  | 2,7  |
| Vysočina           | 7 752   | 18 961  | 244,6 | 3 413   | 44,0 | 1,8                       | 7,7  | 1,8  |
| Jihomoravský       | 36 690  | 18 961  | 51,7  | 15 077  | 41,1 | 8,4                       | 7,7  | 8,0  |
| Olomoucký          | 9 807   | 18 961  | 193,3 | 4 305   | 43,9 | 2,2                       | 7,7  | 2,3  |
| Zlínský            | 7 968   | 18 961  | 238,0 | 3 418   | 42,9 | 1,8                       | 7,7  | 1,8  |
| Moravskoslezský    | 23 117  | 18 961  | 82,0  | 8 818   | 38,1 | 5,3                       | 7,7  | 4,7  |
| Nezjištěno         | 2 546   | 18 961  | 63,5  | 930     | 36,5 | 0,6                       | 7,7  | 0,5  |

Většina cizinců na území ČR pochází ze zemí mimo Evropskou unii (non EU), a to 63 %. Zbytek připadá na cizince ze zemí EU (37 %). Přesto, že je ČR spíše cílovou zemí pro cizince non EU, lze v ČR najít i kraje, kde dominují cizinci z EU (graf 2). Například Moravskoslezský, kde je podíl cizinců z EU 61 % a podíl cizinců non EU 39 %, a dále kraj Zlínský v poměru 59:41 % ve prospěch cizinců z EU. Zde hraje roli především vysoký podíl Slováků v obou krajích, v případě kraje Moravskoslezského i podíl cizinců s polským státním občanstvím. Naopak mezi kraje s vyšší dominancí cizinců non EU patří Karlovarský kraj se 72 % cizinců mimo EU a s vysokým zastoupením cizinců s ruským občanstvím a také kraj Hlavní město Praha, kde byl poměr 72:28 % ve prospěch non EU cizinců.

Stejně jako v minulých letech patří mezi pět nejčastějších cizích státních občanství (TOP 5) na našem území občanství ukrajinské (112 549 a 26 % ze všech cizinců), slovenské (85 807 a 20 % z všech cizinců), vietnamské (57 300, 13 %), ruské (32 961, 8 %) a polské (19 235, 4 %). Prvních pět nejčastějších cizích státních občanství tvořilo ke konci roku 2012 dohromady 71 % ze všech cizinců (graf 2), přičemž v mezikrajoovém srovnání byl v rámci kraje nejvyšší podíl cizinců TOP 5 v Moravskoslezském kraji (81 %) a nejnižší v krajích Ústecký a Hlavní město Praha (oba 65 %), které tak patřily z pohledu složení podle státního občanství k více heterogenním.

Pokud bychom sledovali 10 nejčastějších státních občanství na našem území, pak by se do první desítky dostali ještě občané Německa (17 149), Moldavska (6 355), Mongolska (5 306), Bulharska (8 222) a Spojených států (6 976). Dohromady by prvních 10 občanství tvořilo 351 860 osob, což je 81 % ze všech cizinců.

**Graf 2: Podíl cizinců TOP 5, EU, non EU a TOP5 v jednotlivých krajích ČR k 31. 12. 2012**



Pro cizince z jednotlivých zemí jsou některé kraje typičtější než jiné, což je vyjádřeno v grafu 3 (TOP 5 a „ostatní“). Ukrajinci, kteří v rámci republiky dominují, mají nejvyšší podíl ze všech cizinců v 8 krajích ze 14, nejvyšší zastoupení mají v Libereckém kraji (31 %) a v Praze (30 %), nejmenší pak jednoznačně v Moravskoslezském (6 %), Zlínském a Karlovarském (v obou 12 %).

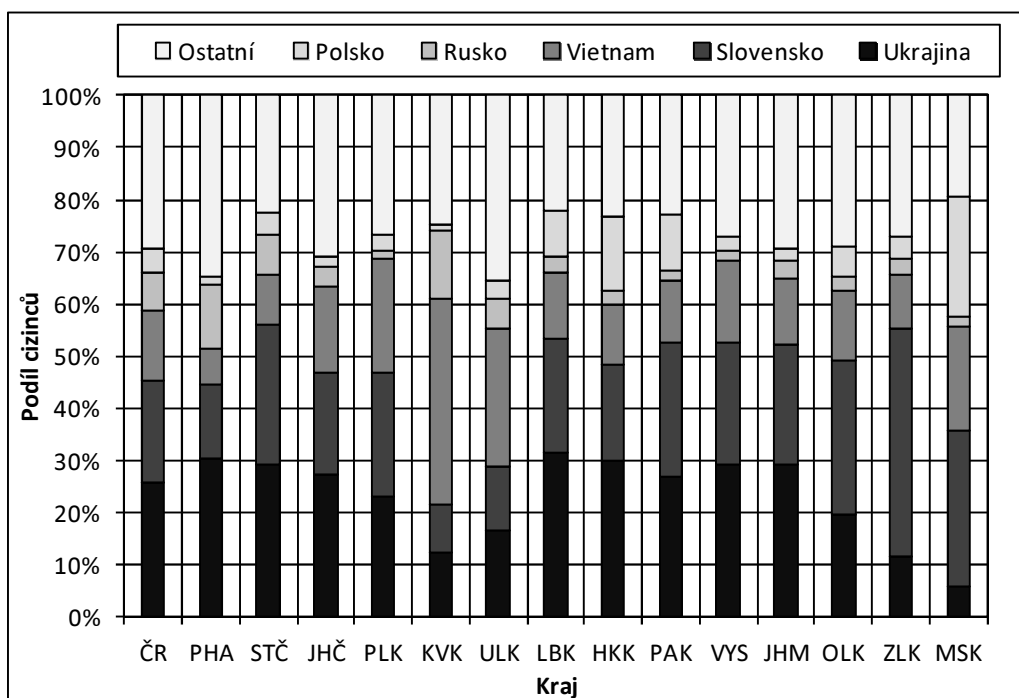
Celkově druzí Slováci, kteří tvoří v ČR téměř 20 % cizinců, mají na úrovni krajů nejvyšší podíl ve Zlínském kraji, a to 44 %. Nadprůměrný podíl Slováků byl zaznamenán také v Olomouckém (29 %) a Středočeském kraji (27 %). Nejmenší zastoupení mají naši východní sousedé v Karlovarském kraji, kde není ani 10 % občanů Slovenska, a v kraji Ústeckém (12 %). Celkem nízký podíl Slováků je oproti jiným krajům i v Praze (14 %).

Občané Vietnamu jsou nejvíce zastoupeni v Karlovarském kraji, kde 39 % ze všech cizinců v kraji má právě vietnamské občanství. Vyšší podíl byl zaznamenán i v kraji Ústeckém, kde zhruba každý čtvrtý cizinec je původem z Vietnamu (27 %) a také Plzeňském kraji (22 %). Nejméně je cizinců s vietnamským občanstvím zastoupeno v kraji Hlavní město Praha (7 %) a také ve Středočeském kraji (10 %).

Na čtvrtém místě jsou v ČR Rusové, kteří tvoří necelých 8 % všech cizinců na našem území. Desetiprocentní hranici překračují jen v Karlovarském kraji (13 %) a v Praze (12 %). Méně než 2 % Rusů ze všech cizinců v kraji je v Plzeňském a Pardubickém kraji a také na Vysočině.

Poláci tvoří 4 % z cizinců v republice, ale v Moravskoslezském kraji je téměř každý čtvrtý cizinec s polským občanstvím (23 %). Vyšší podíl zaznamenaly také Královéhradecký (14 %) a Pardubický (11 %) kraj. Naopak v Karlovarském kraji a Praze je jen 1 %, resp. 2 % občanů Polska.

**Graf 3: Podíl TOP 5 v krajích ČR k 31. 12. 2012**



Jiný charakter informací vyjadřuje tabulka 2, kde je vidět, jak jsou nejčastější státní občanství rozmístěna do krajů relativně v rámci ČR. Ve složení podle státního občanství v rámci kraje pak například v kraji Hlavní město Praha tvoří Ukrajinci 30 %, ale celkem ze všech Ukrajinců na území ČR žije v Praze 44 % osob s tímto občanstvím. V kraji Královéhradeckém, kde tvoří Ukrajinci 30 % ze všech cizinců v kraji, žijí jen 4 % ze všech Ukrajinců na našem území. Podobně Slováků, kteří se v porovnání s ostatními kraji podílí v Praze spíše nižším zastoupením oproti jiným krajům, je stejně v rámci všech Slováků u nás usídlena v hlavním městě více než čtvrtina z nich (27 %). Naopak ve Zlínském kraji, kde je téměř polovina ze všech cizinců Slovák nebo Slovenka, žijí jen 4 % ze všech Slováků evidovaných v ČR. Vietnamci také nemají vysoké zastoupení v Praze, přesto ze všech Vietnamců žije nejvíc právě v Praze (19 %). V Karlovarském kraji je 40 % cizinců s tímto státním občanstvím, celkově zde žije ale pouze 13 % ze všech Vietnamců. Rusové se v Praze podílí z 12 %, ale ze všech Rusů na našem území je v Praze dokonce 61 %. A konečně Poláci, kteří tvoří nejvyšší podíl v rámci kraje v Moravskoslezském kraji – 23 %, se podílí v tomto kraji naopak vyšší hodnotou, a to 28 %. Tedy více jak čtvrtina ze všech Poláků žijících v ČR připadá právě na Moravskoslezský kraj. Pro srovnání v Praze, kde je jen 1,6 % ze všech cizinců s polským občanstvím, žije 14 % Polek a Poláků, kteří jsou v ČR. Kraj Hlavní město Praha je uváděn jako příklad právě proto, že v absolutním počtu zde žije nejvíce cizinců všech státních občanství (kromě Poláků, kterých je nejvíce v Moravskoslezském kraji), ale v zastoupení v rámci kraje se jejich podíl snižuje.

**Tab. 2: Podíl cizinců z celkového počtu cizinců daného státního občanství v jednotlivých krajích v ČR k 31. 12. 2012**

| Kraj            | Celkem | Ukrajina | Slovensko | Vietnam | Rusko | Polsko | Ostatní |
|-----------------|--------|----------|-----------|---------|-------|--------|---------|
| ČR celkem       | 100,0  | 100,0    | 100,0     | 100,0   | 100,0 | 100,0  | 100,0   |
| Praha           | 37,3   | 43,7     | 27,3      | 19,0    | 61,2  | 13,6   | 44,1    |
| Středočeský     | 13,0   | 14,7     | 17,9      | 9,5     | 13,0  | 12,8   | 10,0    |
| Jihočeský       | 3,4    | 3,6      | 3,4       | 4,4     | 1,6   | 1,7    | 3,6     |
| Plzeňský        | 5,5    | 4,9      | 6,5       | 9,3     | 0,8   | 3,9    | 5,0     |
| Karlovarský     | 4,2    | 2,0      | 2,0       | 12,6    | 7,3   | 1,1    | 3,5     |
| Ústecký         | 7,0    | 4,5      | 4,4       | 14,1    | 5,2   | 5,9    | 8,4     |
| Liberecký       | 3,8    | 4,6      | 4,3       | 3,7     | 1,5   | 7,5    | 2,9     |
| Královéhradecký | 3,0    | 3,5      | 2,8       | 2,7     | 1,0   | 9,8    | 2,4     |
| Pardubický      | 2,5    | 2,6      | 3,3       | 2,3     | 0,6   | 6,3    | 2,0     |
| Vysočina        | 1,8    | 2,0      | 2,1       | 2,1     | 0,4   | 1,1    | 1,6     |
| Jihomoravský    | 8,4    | 9,5      | 9,8       | 8,2     | 3,9   | 3,8    | 8,5     |
| Olomoucký       | 2,2    | 1,7      | 3,4       | 2,3     | 0,7   | 3,0    | 2,2     |
| Zlínský         | 1,8    | 0,8      | 4,1       | 1,4     | 0,7   | 1,7    | 1,7     |
| Moravskoslezský | 5,3    | 1,2      | 8,1       | 8,0     | 1,5   | 27,6   | 3,5     |
| Nezjištěno      | 0,6    | 0,5      | 0,8       | 0,3     | 0,5   | 0,4    | 0,7     |

Samostatně sledovanou skupinou cizinců jsou azylanti, na které se vztahuje i samostatný zákon č. 325/1999 Sb., o azylu. Běžně se uvádí počet cizinců bez azylantů, ale někde jsou zveřejňovány i údaje za cizince včetně azylantů. K 31. 12. 2012 bylo evidováno 2 130 azylantů, jejichž počet se od roku 2011 snížil o 36 osob. Pokud bychom tedy do populace cizinců započítali i cizince s azylem, pak by se jejich celkový počet navýšil na 436 076 cizinců. V publikaci jsou však uvedeny data za cizince bez azylantů (viz Metodické poznámky).

Cizinců s trvalým pobytem bylo v roce 2012 evidováno 212 455, což je 49 % ze všech cizinců. Cizinců s dlouhodobým nebo přechodným pobytem bylo ke konci roku 2012 evidováno 213 569 (49 %), z čehož 98 443 tvořili cizinci z EU (tedy s přechodným pobytem) a 115 126 tvořili cizinci ze třetích zemí (tedy s dlouhodobým pobytem). Osob s vízem nad 90 dnů bylo 9 922, což dělá jen 2 % z celkového počtu cizinců.

Jednotlivým typům pobytů bude věnována pozornost detailněji v dalších kapitolách, ale základní struktura cizinců podle typu pobytu je zachycena v tabulce 3, kde je také zaznamenáno zastoupení typů pobytů v rámci jednotlivých krajů. Podíl cizinců s dlouhodobým nebo přechodným pobytem v ČR je nepatrně vyšší než podíl cizinců s trvalým pobytem. V rámci krajů je však vyšší pouze v Praze a kraji Pardubickém. Zatímco ČR jako celek vykazuje poměr trvalých a dlouhodobých nebo přechodných pobytů 49:49, v Praze je tento poměr 40:56. V druhém zmiňovaném kraji s převahou dlouhodobých nebo přechodných pobytů je tento poměr 46:53. V ostatních krajích je naopak vyšší zastoupení trvalých pobytů než dlouhodobých nebo přechodných, přičemž nejvyšší podíl trvalých pobytů v rámci kraje byl zaznamenán v kraji Karlovarském (63 %) a Zlínském (61 %). Kraje, které vykazovaly nejvyšší podíl cizinců s dlouhodobým nebo přechodným pobytem (Pardubický a Hlavní město Praha), se pak vyznačují nejnižším podílem trvalých pobytů.

Cizinců s vízy nad 90 dní je v ČR jen minimum. V polovině krajů nepřesahuje podíl osob s vízem nad 90 dnů 1 %, u ostatních krajů se tento podíl pohybuje mezi 1 až 2 %. Výjimku tvoří opět kraj Hlavní město Praha, kde je podíl osob s vízem nad 90 dní ze všech krajů nejvyšší, a to 4 %.

**Tab. 3: Cizinci podle typu pobytu v krajích ČR k 31. 12. 2012**

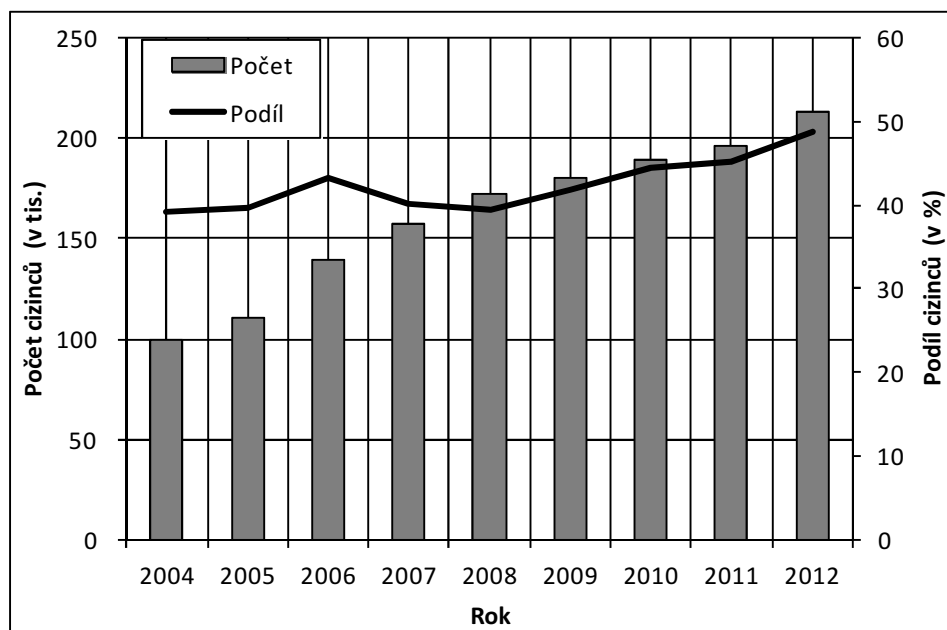
| Kraj               | Počet cizinců celkem | v tom:       |      |                                 |      |                 |     |
|--------------------|----------------------|--------------|------|---------------------------------|------|-----------------|-----|
|                    |                      | Trvalý pobyt |      | Dlouhodobý nebo přechodný pobyt |      | Víza nad 90 dní |     |
|                    |                      | Počet        | %    | Počet                           | %    | Počet           | %   |
| ČR celkem          | 435 946              | 212 455      | 48,7 | 213 569                         | 49,0 | 9 922           | 2,3 |
| Hlavní město Praha | 162 715              | 65 104       | 40,0 | 90 884                          | 55,9 | 6 727           | 4,1 |
| Středočeský        | 56 810               | 28 128       | 49,5 | 27 908                          | 49,1 | 774             | 1,4 |
| Jihočeský          | 14 838               | 8 411        | 56,7 | 6 284                           | 42,4 | 143             | 1,0 |
| Plzeňský           | 23 866               | 11 948       | 50,1 | 11 800                          | 49,4 | 118             | 0,5 |
| Karlovarský        | 18 388               | 11 647       | 63,3 | 6 639                           | 36,1 | 102             | 0,6 |
| Ústecký            | 30 461               | 16 560       | 54,4 | 13 758                          | 45,2 | 143             | 0,5 |
| Liberecký          | 16 604               | 9 725        | 58,6 | 6 688                           | 40,3 | 191             | 1,2 |
| Královéhradecký    | 13 269               | 7 586        | 57,2 | 5 511                           | 41,5 | 172             | 1,3 |
| Pardubický         | 11 115               | 5 132        | 46,2 | 5 918                           | 53,2 | 65              | 0,6 |
| Vysočina           | 7 752                | 4 514        | 58,2 | 3 211                           | 41,4 | 27              | 0,3 |
| Jihomoravský       | 36 690               | 18 815       | 51,3 | 16 983                          | 46,3 | 892             | 2,4 |
| Olomoucký          | 9 807                | 5 843        | 59,6 | 3 885                           | 39,6 | 79              | 0,8 |
| Zlínský            | 7 968                | 4 855        | 60,9 | 3 065                           | 38,5 | 48              | 0,6 |
| Moravskoslezský    | 23 117               | 13 246       | 57,3 | 9 575                           | 41,4 | 296             | 1,3 |
| Nezjištěno         | 2 546                | 941          | 37,0 | 1 460                           | 57,3 | 145             | 5,7 |

Zatímco v případě celkového podílu cizinců zaznamenala Praha 37 %, v případě podílu cizinců pouze s trvalým pobytem jich v Praze byla necelá třetina. Naopak vyšší podíl v rámci všech cizinců je evidován v Praze u cizinců s dlouhodobým nebo přechodným pobytem (43 %). Ještě markantnější je dominance Prahy u cizinců s vízy nad 90 dní. Osob s tímto typem pobytu je na území hlavního města dokonce 68 % (6 727 osob), tedy více jak dvě třetiny ze všech cizinců s vízem nad 90 dnů v Česku (i když v rámci kraje Hlavní město Praha tvoří ve struktuře cizinců podle typu pobytu tyto cizinci jen 4 %).

## 2. Trvalé pobyty

Počet cizinců s trvalým pobytem od roku 2004 plynule rostl (graf 4). V roce 2004 bylo cizinců s trvalým pobytem na našem území 99 467 (39 % z celkového počtu cizinců), v polovině sledovaného období v roce 2008 to bylo 172 191 cizinců (stále 39 % z celku) a v roce 2012 to bylo již 49 % z celku (212 455 osob). Zároveň byl zaznamenán nárůst od roku 2011 o 16 047 osob.

**Graf 4: Vývoj počtu cizinců s trvalým pobytem a jejich podílu na cizincích celkem v ČR k 31. 12. v letech 2004 – 2012**



U cizinců s trvalým pobytem také převažují muži nad ženami, stejně jako v populaci cizinců celkem. Převaha mužů v rámci cizinců a cizinek s trvalým pobytem je však menší než u cizinců celkem. Zatímco u cizinců celkem tvořili muži 57 % ze všech cizinců, u cizinců s přechodným pobytem to bylo jen 53 %. I zde lze nalézt regionální rozdíly v rámci krajů. Ve většině krajů bylo vyšší zastoupení mužů s trvalým pobytem než žen s tímto typem pobytu, ale v kraji Královéhradeckém, Libereckém a Pardubickém měly ženy mírnou převahu (51 % žen).

Muži s trvalým pobytem se podíleli na celkovém počtu cizinců mužů v ČR ze 45 %, ženy s trvalým pobytem tvořily 53 % ze všech cizinek. Ženy s trvalým pobytem tvořily nejvyšší zastoupení v rámci žen celkem ve všech krajích kromě Prahy, kde ženy s trvalým pobytem tvořily jen 42 %. Naopak nejvyšší podíl z žen s trvalým pobytem v rámci kraje zaznamenal Moravskoslezský kraj, kde 70 % z žen cizinek pobývalo v regionu na základě trvalého pobytu.



**Tab. 4: Cizinci s trvalým pobytem v krajích ČR k 31. 12. 2012**

| Kraj               | Celkem  | Muži    |      | Ženy    |      | Cizinci podle krajů (v %) |      |      |
|--------------------|---------|---------|------|---------|------|---------------------------|------|------|
|                    |         | Počet   | %    | Počet   | %    | Celkem                    | Muži | Ženy |
| ČR celkem          | 212 455 | 111 979 | 52,7 | 100 476 | 47,3 | 100                       | 100  | 100  |
| Hlavní město Praha | 65 104  | 34 509  | 53,0 | 30 595  | 47,0 | 30,6                      | 30,8 | 30,5 |
| Středočeský        | 28 128  | 15 029  | 53,4 | 13 099  | 46,6 | 13,2                      | 13,4 | 13,0 |
| Jihočeský          | 8 411   | 4 323   | 51,4 | 4 088   | 48,6 | 4,0                       | 3,9  | 4,1  |
| Plzeňský           | 11 948  | 6 229   | 52,1 | 5 719   | 47,9 | 5,6                       | 5,6  | 5,7  |
| Karlovarský        | 11 647  | 6 105   | 52,4 | 5 542   | 47,6 | 5,5                       | 5,5  | 5,5  |
| Ústecký            | 16 560  | 8 869   | 53,6 | 7 691   | 46,4 | 7,8                       | 7,9  | 7,7  |
| Liberecký          | 9 725   | 4 732   | 48,7 | 4 993   | 51,3 | 4,6                       | 4,2  | 5,0  |
| Královéhradecký    | 7 586   | 3 663   | 48,3 | 3 923   | 51,7 | 3,6                       | 3,3  | 3,9  |
| Pardubický         | 5 132   | 2 531   | 49,3 | 2 601   | 50,7 | 2,4                       | 2,3  | 2,6  |
| Vysočina           | 4 514   | 2 276   | 50,4 | 2 238   | 49,6 | 2,1                       | 2,0  | 2,2  |
| Jihomoravský       | 18 815  | 10 421  | 55,4 | 8 394   | 44,6 | 8,9                       | 9,3  | 8,4  |
| Olomoucký          | 5 843   | 3 094   | 53,0 | 2 749   | 47,0 | 2,8                       | 2,8  | 2,7  |
| Zlínský            | 4 855   | 2 524   | 52,0 | 2 331   | 48,0 | 2,3                       | 2,3  | 2,3  |
| Moravskoslezský    | 13 246  | 7 109   | 53,7 | 6 137   | 46,3 | 6,2                       | 6,3  | 6,1  |
| Nezjištěno         | 941     | 565     | 60,0 | 376     | 40,0 | 0,4                       | 0,5  | 0,4  |

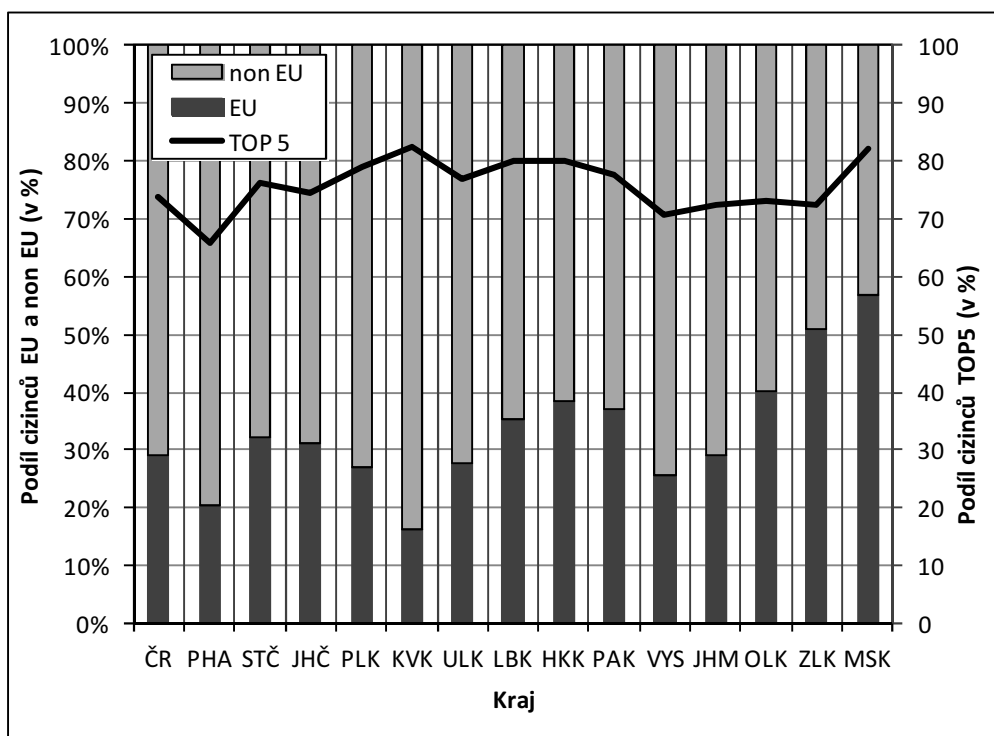
**Tab. 5: Podíl cizinců s trvalým pobytem z cizinců celkem v daném kraji ČR k 31. 12. 2012**

| Kraj               | Celkem | Muži | Ženy |
|--------------------|--------|------|------|
| ČR celkem          | 48,7   | 45,2 | 53,4 |
| Hlavní město Praha | 40,0   | 38,5 | 41,9 |
| Středočeský        | 49,5   | 45,8 | 54,5 |
| Jihočeský          | 56,7   | 51,5 | 63,4 |
| Plzeňský           | 50,1   | 45,8 | 55,7 |
| Karlovarský        | 63,3   | 59,7 | 67,9 |
| Ústecký            | 54,4   | 46,8 | 66,9 |
| Liberecký          | 58,6   | 53,9 | 63,8 |
| Královéhradecký    | 57,2   | 50,1 | 65,8 |
| Pardubický         | 46,2   | 41,3 | 52,1 |
| Vysočina           | 58,2   | 52,5 | 65,6 |
| Jihomoravský       | 51,3   | 48,2 | 55,7 |
| Olomoucký          | 59,6   | 56,2 | 63,9 |
| Zlínský            | 60,9   | 55,5 | 68,2 |
| Moravskoslezský    | 57,3   | 49,7 | 69,6 |

Jak je vidět z grafu 5, pak většina cizinců s trvalým pobytem pocházela ze zemí non EU, a to 71 %. V porovnání se situací celkem, kdy země non EU tvořily 63 %, je převaha cizinců ze třetích zemí v případě cizinců s trvalým pobytem vyšší. Nejmarkantnější je to v kraji Karlovarském (84 %) a v Praze (80 %). Naopak vyšší zastoupení cizích státních příslušníků s trvalým pobytem původem z EU než ze třetích zemí se vyskytlo v kraji Moravskoslezském (57 %) a Zlínském (51 %).

Podíl cizinců TOP 5 v rámci trvalých pobytů byl 74 %, což je o něco vyšší podíl než v rámci cizinců v ČR se všemi typy pobytů dohromady (71 %).

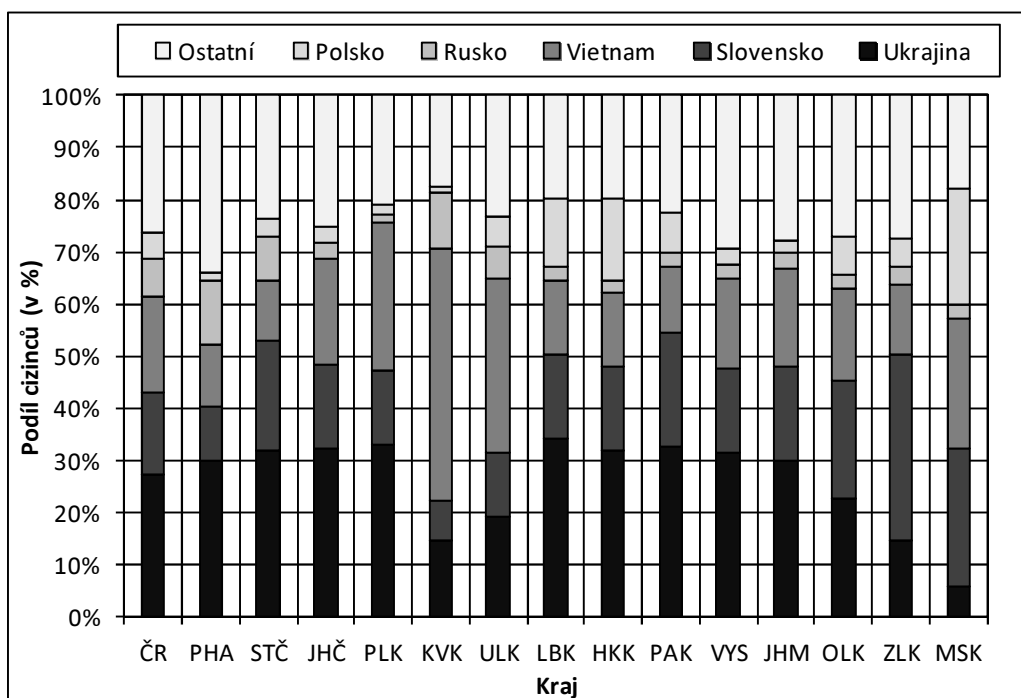
**Graf 5: Podíl cizinců TOP 5, EU, non EU s trvalým pobytem v jednotlivých krajích ČR k 31. 12. 2012**



Nejvíce zastoupeno je mezi cizinci s trvalým pobytem občanství ukrajinské (27 %). Na druhém místě však nejsou Slováci, jako v případě cizinců celkem, ale občané Vietnamu, kteří se podílí z 19 % na struktuře cizinců s trvalým pobytem. Slováci tvoří 16 % z celkového počtu cizinců s trvalým pobytem (v rámci všech cizinců je to 20 %). Rusové a Poláci mají podobné zastoupení v rámci cizinců s trvalým pobytem jako mezi cizinci celkem (Rusové 7 % s trvalým pobytem a 8 % celkem, Poláci 5 % s trvalým pobytem a 4 % celkem). Ostatní cizinci se podílejí na cizincích s trvalým pobytem zhruba z jedné čtvrtiny (26 %).

V mezikrajovém srovnání je na první pohled (graf 6) výrazné především dominantní zastoupení Vietnamců v Karlovarském kraji - téměř každý druhý cizinec s trvalým pobytem v tomto kraji má vietnamské občanství (49 %). Podrobněji budou jednotlivá státní občanství, resp. TOP 5, analyzována v páté kapitole.

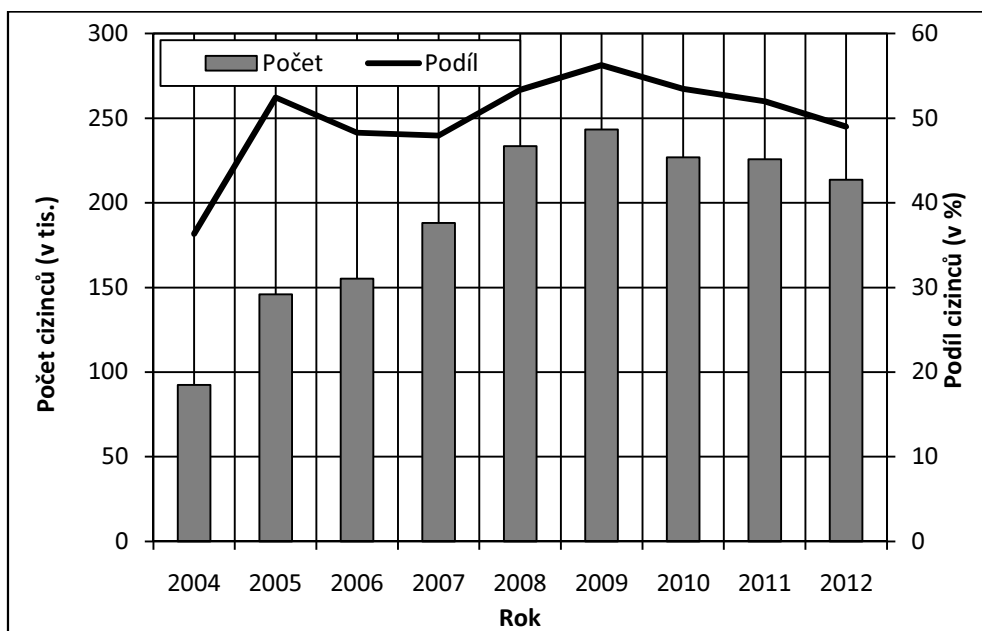
**Graf 6: Podíl cizinců TOP 5 s trvalým pobytem v krajích ČR k 31. 12. 2012**



### 3. Cizinci s dlouhodobým nebo přechodným pobytem

Cizinců s dlouhodobým nebo přechodným pobytem bylo k poslednímu dni loňského roku evidováno na našem území 213 569, tedy 49 % z celkového počtu cizinců. Cizích státních příslušníků s tímto typem pobytu bylo v ČR nejvíce. Od roku 2004, kdy bylo evidováno 92 390 cizinců s tímto typem pobytu, vzrostl počet cizinců s přechodným nebo dlouhodobým pobytem na 213 569. Zatímco v roce 2004 se cizinci s dlouhodobým nebo přechodným pobytem podíleli na cizincích celkem zhruba z jedné třetiny (36 %), v roce 2012 došlo k nárůstu podílu na 49 %. Maxima bylo dosaženo v roce 2009. V tomto roce bylo evidováno 243 302 cizinců s dlouhodobým nebo přechodným pobytem a cizinci s tímto typem pobytu představovali 56 % ze všech cizinců.

**Graf 7: Vývoj počtu cizinců s dlouhodobým nebo přechodným pobytem a jejich podílu na cizincích celkem v ČR k 31. 12. v letech 2004 – 2012**



Muži s dlouhodobým nebo přechodným pobytem tvoří ve všech krajích vyšší podíl než ženy. Za ČR celkem je to 61 % mužů v porovnání s 39 % žen. Muži sice převažovali i v případě trvalých pobytů, ale tato převaha nebyla tak výrazná (53:47 %). Je tedy patrné, že dlouhodobé a přechodné pobyty jsou typičtější spíše pro muže než pro ženy. Nejvíce převažují muži nad ženami v rámci tohoto pobytu v Moravskoslezském a Ústeckém kraji, kde je skoro 75 % mužů oproti 25 % žen. Naopak více vyrovnané je složení podle pohlaví v Praze a Libereckém kraji.

Jak již bylo řečeno, dlouhodobých a přechodných pobytů je dohromady o něco víc než trvalých pobytů (rozdíl je 1 114 osob) a jako celek tvoří cizinci s tímto typem pobytu 49 %. Tabulka 7 vyjadřuje, jaký je podíl cizinců s dlouhodobým nebo přechodným pobytem (celkem, muži, ženy) v jednotlivých krajích na celkovém počtu cizinců. Celkově je jejich nejvyšší podíl v Praze (56 %) a Pardubickém kraji (53 %), nejmenší zastoupení mají naopak v kraji Karlovarském (36 %) a Zlínském (39 %).

Mužů cizinců s přechodným nebo dlouhodobým pobytem je celkově 53 %, kdežto žen jen 44 %. Nejvýraznější je pak zastoupení mužů stejně jako u celku v Pardubickém kraji a v Praze (oba 58 %).

a v těchto krajích dominují i ženy v mezikrajovém srovnání (Praha – 53 %, Pardubický kraj – 47 %). Celkově nejnižší podíl žen s tímto typem pobytu je v kraji Moravskoslezském, a to 29 %.

**Tab. 6: Cizinci s dlouhodobým nebo přechodným pobyt v krajích ČR k 31. 12. 2012**

| Kraj               | Celkem  | Muži    |      | Ženy   |      | Cizinci podle krajů (v %) |      |      |
|--------------------|---------|---------|------|--------|------|---------------------------|------|------|
|                    |         | Počet   | %    | Počet  | %    | Celkem                    | Muži | Ženy |
| ČR celkem          | 213 569 | 131 023 | 61,3 | 82 546 | 38,7 | 100                       | 100  | 100  |
| Hlavní město Praha | 90 884  | 52 041  | 57,3 | 38 843 | 42,7 | 42,6                      | 39,7 | 47,1 |
| Středočeský        | 27 908  | 17 316  | 62,0 | 10 592 | 38,0 | 13,1                      | 13,2 | 12,8 |
| Jihočeský          | 6 284   | 4 003   | 63,7 | 2 281  | 36,3 | 2,9                       | 3,1  | 2,8  |
| Plzeňský           | 11 800  | 7 304   | 61,9 | 4 496  | 38,1 | 5,5                       | 5,6  | 5,4  |
| Karlovarský        | 6 639   | 4 078   | 61,4 | 2 561  | 38,6 | 3,1                       | 3,1  | 3,1  |
| Ústecký            | 13 758  | 10 020  | 72,8 | 3 738  | 27,2 | 6,4                       | 7,6  | 4,5  |
| Liberecký          | 6 688   | 3 955   | 59,1 | 2 733  | 40,9 | 3,1                       | 3,0  | 3,3  |
| Královéhradecký    | 5 511   | 3 568   | 64,7 | 1 943  | 35,3 | 2,6                       | 2,7  | 2,4  |
| Pardubický         | 5 918   | 3 560   | 60,2 | 2 358  | 39,8 | 2,8                       | 2,7  | 2,9  |
| Vysočina           | 3 211   | 2 044   | 63,7 | 1 167  | 36,3 | 1,5                       | 1,6  | 1,4  |
| Jihomoravský       | 16 983  | 10 764  | 63,4 | 6 219  | 36,6 | 8,0                       | 8,2  | 7,5  |
| Olomoucký          | 3 885   | 2 372   | 61,1 | 1 513  | 38,9 | 1,8                       | 1,8  | 1,8  |
| Zlínský            | 3 065   | 2 006   | 65,4 | 1 059  | 34,6 | 1,4                       | 1,5  | 1,3  |
| Moravskoslezský    | 9 575   | 7 033   | 73,5 | 2 542  | 26,5 | 4,5                       | 5,4  | 3,1  |
| Nezjištěno         | 1 460   | 959     | 65,7 | 501    | 34,3 | 0,7                       | 0,7  | 0,6  |

**Tab. 7: Podíl cizinců s dlouhodobým nebo přechodným pobyt z cizinců celkem v daném kraji ČR k 31. 12. 2012**

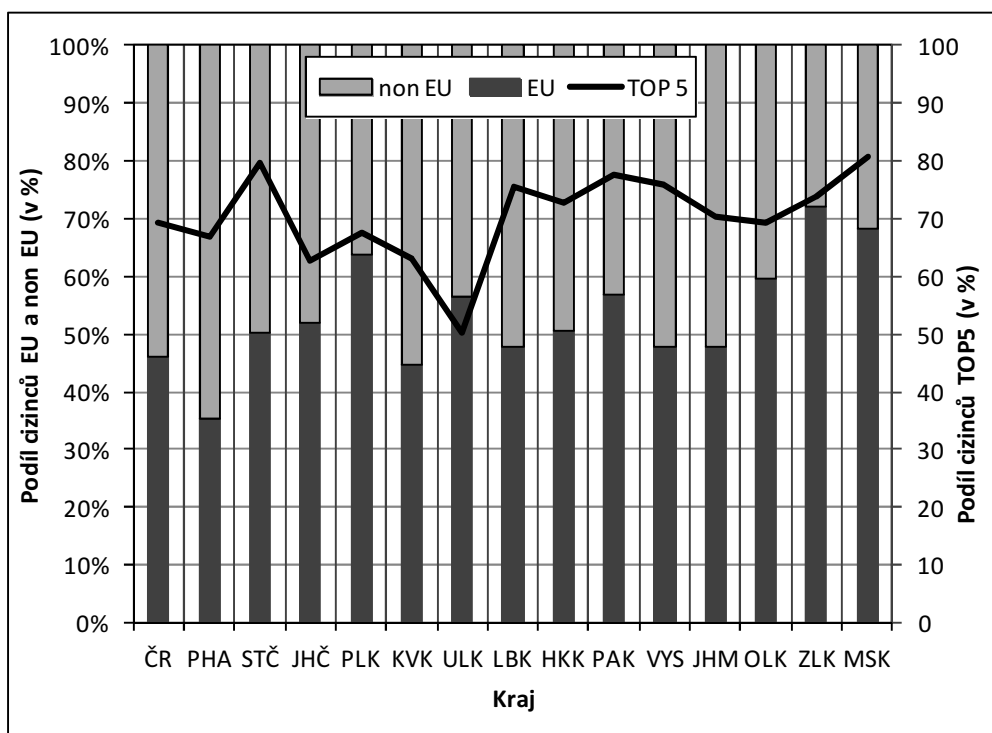
| Kraj               | Celkem | Muži | Ženy |
|--------------------|--------|------|------|
| ČR celkem          | 49,0   | 52,9 | 43,9 |
| Hlavní město Praha | 55,9   | 58,0 | 53,2 |
| Středočeský        | 49,1   | 52,8 | 44,1 |
| Jihočeský          | 42,4   | 47,7 | 35,4 |
| Plzeňský           | 49,4   | 53,7 | 43,8 |
| Karlovarský        | 36,1   | 39,9 | 31,4 |
| Ústecký            | 45,2   | 52,8 | 32,5 |
| Liberecký          | 40,3   | 45,1 | 34,9 |
| Královéhradecký    | 41,5   | 48,8 | 32,6 |
| Pardubický         | 53,2   | 58,1 | 47,3 |
| Vysočina           | 41,4   | 47,1 | 34,2 |
| Jihomoravský       | 46,3   | 49,8 | 41,2 |
| Olomoucký          | 39,6   | 43,1 | 35,1 |
| Zlínský            | 38,5   | 44,1 | 31,0 |
| Moravskoslezský    | 41,4   | 49,2 | 28,8 |

Více vyrovnaný je u dlouhodobých a přechodných pobytů podíl cizinců EU a non EU než u trvalých pobytů. Tento poměr je 46:54 % ve prospěch cizinců ze třetích zemí. V 9 ze 14 krajů dokonce cizinci z EU převažují, nejvíce ve Zlínském a Moravskoslezském kraji (72 a 68 %). Naopak v Praze dominují

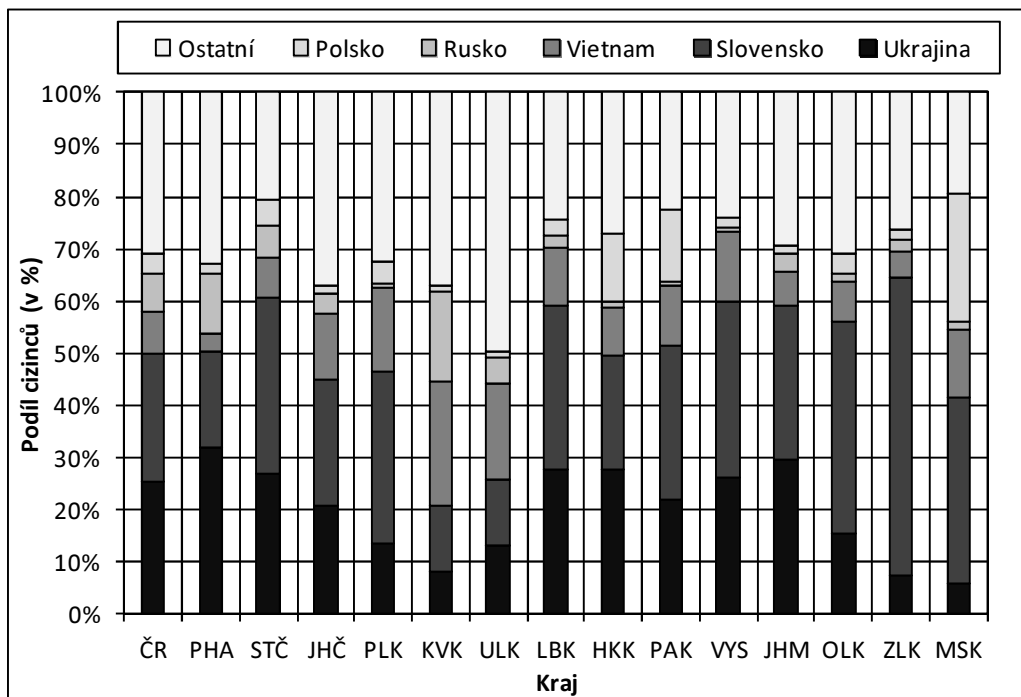
cizinci non EU, z toho plyne, že více je zde osob s dlouhodobým pobytem než osob s přechodným pobytem (pouze 35 %).

Cizinci TOP 5 tvoří v rámci těchto pobytů 69 %, přičemž nejvíce v Moravskoslezském a Středočeském kraji (81 a 80 %). V Ústeckém kraji je každý druhý cizinec s dlouhodobým nebo přechodným pobytem s jiným státním občanstvím než z TOP 5, což je dobře vidět i v grafu 9.

**Graf 8: Podíl cizinců TOP 5, EU, non EU s dlouhodobým nebo přechodným pobytem v jednotlivých krajích ČR k 31. 12. 2012**



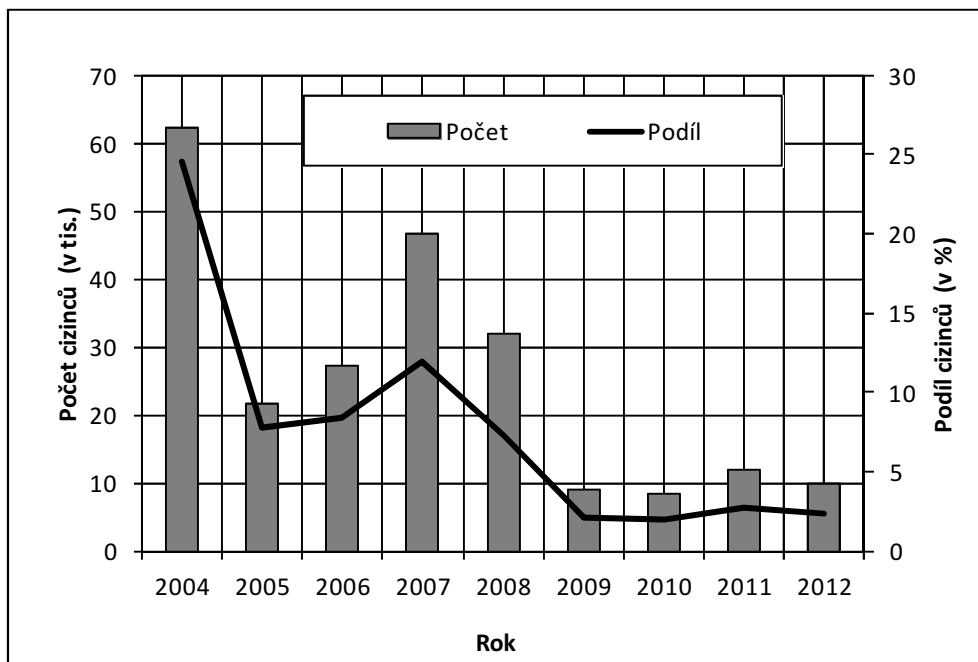
**Graf 9: Podíl cizinců TOP 5 s dlouhodobým nebo přechodným pobytem v krajích ČR k 31. 12. 2012**



#### 4. Víza nad 90 dní

Poslední kategorií cizinců jsou cizinci pobývající v ČR s vízem nad 90 dnů. Jejich počet od roku 2004 výrazně klesl a i jejich podíl se dramaticky snížil. V roce 2004 bylo na našem území evidováno 62 437 cizinců s vízem nad 90 dní. V roce 2012 to bylo 9 922 osob s cizím státním příslušenstvím. Zatímco v roce 2004 měl každý čtvrtý cizinec vízum nad 90 dní, v roce 2012 to byli jen dva cizinci ze sta.

**Graf 10: Vývoj počtu cizinců s vízem nad 90 dní a jejich podílu na cizincích celkem v ČR k 31. 12. v letech 2004 – 2012**



Jestliže v hlavní město ČR Praze žije nejvíce cizinců ve všech kategoriích, pak u cizinců s vízem nad 90 dní to platí dvojnásob. Cizinců s vízem zde žije 6 727 z 9 922 osob s tímto typem pobytu celkem, což je 68 %. Po 9 % cizinců s vízem ze všech osob s tímto typem pobytu se nachází ve Středočeském a Jihomoravském kraji. Tedy 87 % ze všech cizinců s vízem je evidovaných v těchto krajích. Ostatní kraje se podílí na celkovém počtu osob s vízem jen z maximálně 4 % (Moravskoslezský), resp. 3 % nebo 2 % (všechny ostatní kraje).

V rámci populace cizinců s vízy nad 90 dní mírně převažují ženy (51 %). Mezikrajová srovnání mohou být špatně interpretovatelná, jelikož v některých krajích je jen minimum cizinců s vízem (například kraj Vysočina s 27 osobami). V rámci krajů bylo zastoupení osob s vízem nad 90 dnů vždy jen minimální. Nejvíce jich bylo v Praze (4 %), přičemž v rámci žen cizinek 5 % (tabulka 9).



**Tab. 8: Cizinci s vízem nad 90 dní v krajích ČR k 31. 12. 2012**

| Kraj               | Celkem | Muži  |      | Ženy  |      | Cizinci podle krajů (v %) |      |      |
|--------------------|--------|-------|------|-------|------|---------------------------|------|------|
|                    |        | Počet | %    | Počet | %    | Celkem                    | Muži | Ženy |
| ČR celkem          | 9 922  | 4 825 | 48,6 | 5 097 | 51,4 | 100                       | 100  | 100  |
| Hlavní město Praha | 6 727  | 3 165 | 47,0 | 3 562 | 53,0 | 67,8                      | 65,6 | 69,9 |
| Středočeský        | 774    | 448   | 57,9 | 326   | 42,1 | 7,8                       | 9,3  | 6,4  |
| Jihočeský          | 143    | 68    | 47,6 | 75    | 52,4 | 1,4                       | 1,4  | 1,5  |
| Plzeňský           | 118    | 71    | 60,2 | 47    | 39,8 | 1,2                       | 1,5  | 0,9  |
| Karlovarský        | 102    | 46    | 45,1 | 56    | 54,9 | 1,0                       | 1,0  | 1,1  |
| Ústecký            | 143    | 72    | 50,3 | 71    | 49,7 | 1,4                       | 1,5  | 1,4  |
| Liberecký          | 191    | 90    | 47,1 | 101   | 52,9 | 1,9                       | 1,9  | 2,0  |
| Královéhradecký    | 172    | 78    | 45,3 | 94    | 54,7 | 1,7                       | 1,6  | 1,8  |
| Pardubický         | 65     | 35    | 53,8 | 30    | 46,2 | 0,7                       | 0,7  | 0,6  |
| Vysočina           | 27     | 19    | 70,4 | 8     | 29,6 | 0,3                       | 0,4  | 0,2  |
| Jihomoravský       | 892    | 428   | 48,0 | 464   | 52,0 | 9,0                       | 8,9  | 9,1  |
| Olomoucký          | 79     | 36    | 45,6 | 43    | 54,4 | 0,8                       | 0,7  | 0,8  |
| Zlínský            | 48     | 20    | 41,7 | 28    | 58,3 | 0,5                       | 0,4  | 0,5  |
| Moravskoslezský    | 296    | 157   | 53,0 | 139   | 47,0 | 3,0                       | 3,3  | 2,7  |
| Nezjištěno         | 145    | 92    | 63,4 | 53    | 36,6 | 1,5                       | 1,9  | 1,0  |

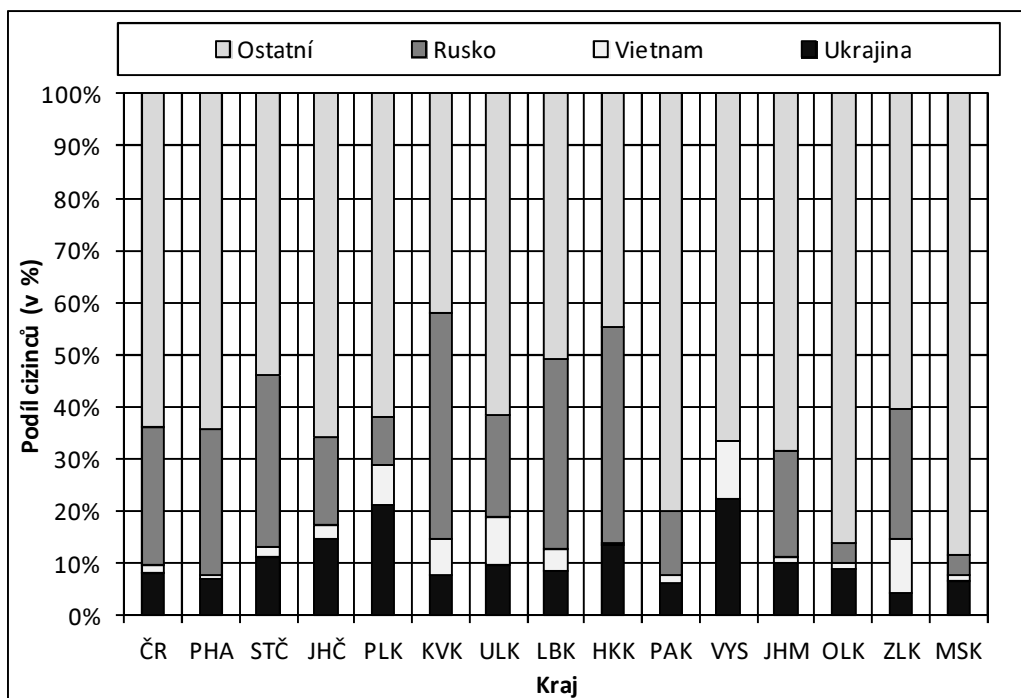
**Tab. 9: Podíl cizinců s vízem nad 90 dnů z cizinců celkem v daném kraji ČR k 31. 12. 2012**

| Kraj               | Celkem | Muži | Ženy |
|--------------------|--------|------|------|
| ČR celkem          | 2,3    | 1,9  | 2,7  |
| Hlavní město Praha | 4,1    | 3,5  | 4,9  |
| Středočeský        | 1,4    | 1,4  | 1,4  |
| Jihočeský          | 1,0    | 0,8  | 1,2  |
| Plzeňský           | 0,5    | 0,5  | 0,5  |
| Karlovarský        | 0,6    | 0,4  | 0,7  |
| Ústecký            | 0,5    | 0,4  | 0,6  |
| Liberecký          | 1,2    | 1,0  | 1,3  |
| Královéhradecký    | 1,3    | 1,1  | 1,6  |
| Pardubický         | 0,6    | 0,6  | 0,6  |
| Vysočina           | 0,3    | 0,4  | 0,2  |
| Jihomoravský       | 2,4    | 2,0  | 3,1  |
| Zlínský            | 0,6    | 0,4  | 0,8  |
| Olomoucký          | 0,8    | 0,7  | 1,0  |
| Moravskoslezský    | 1,3    | 1,1  | 1,6  |

Víza nad 90 dnů se týkají jen osob ze třetích zemí. V následujícím grafu je vyjádřeno, jaký podíl cizinců s vízy nad 90 dnů je v jednotlivých krajích jen u cizinců non EU, kteří jsou v ČR mezi TOP 5, tedy Ukrajinci, Vietnamci a Rusové. Nejmenší podíl mají z cizinců s vízem nad 90 dní z cizinců TOP 5 občané Vietnamu - celkem pouze 1 %. Relativně vyšší podíl byl zaznamenán na Vysočině a ve Zlínském kraji (10 – 11 %), ovšem zde bylo jen málo evidovaných cizinců s vízem nad 90 dnů celkem, takže dané hodnoty mohou být tímto zkresleny. Ukrajina tvoří asi 8 % cizinců s vízem nad 90 dnů. Nejvyšší podíl z TOP 5 má Rusko, a to 26 %. Dá se tedy říct, že každý čtvrtý cizinec s vízem nad 90 dnů.

dní je Rus nebo Ruska. V Karlovarském a Královéhradeckém kraji je jejich podíl dokonce 43 a 41 % ze všech cizinců s tímto typem pobytu. U cizinců s vízem nad 90 dní hrají velkou roli cizinci z ostatních zemí, a to zejména Spojené státy, kde je zhruba čtvrtina osob (1 800) s tímto státním občanstvím na našem území držitelem víza nad 90 dní. Další významně se podílejícími cizinci jsou občané Kazachstánu (640 osob) a Turecka (434 osob).

**Graf 11: Podíl cizinců z Ukrajiny, Vietnamu a Ruska na všech cizincích s vízem nad 90 dní v krajích ČR k 31. 12. 2012**



## 5. Nejčastější státní občanství (TOP 5)

### 5.1 Ukrajina

Počet příslušníků ukrajinského státního občanství se v roce 2012 vyšplhal na 112 549 osob, z čehož 61 649 bylo mužů a 50 900 žen. V populaci Ukrajinců v ČR je tedy 55 % Ukrajinců a 45 % Ukrajinek. Muži nad ženami převažují téměř ve všech krajích kromě kraje Plzeňského a Karlovarského, kde žije víc žen Ukrajinek než mužů Ukrajinců. Naopak nejvyšší převaha mužů Ukrajinců nad ženami Ukrajinkami je v Moravskoslezském kraji, kde muži tvoří téměř 2/3 ukrajinské populace v tomto kraji.

**Tab. 10: Cizinci s ukrajinským státním občanstvím podle pohlaví v krajích ČR k 31. 12. 2012**

| Kraj               | Muži | Ženy |
|--------------------|------|------|
| ČR celkem          | 54,8 | 45,2 |
| Hlavní město Praha | 53,9 | 46,1 |
| Středočeský        | 56,1 | 43,9 |
| Jihočeský          | 50,5 | 49,5 |
| Plzeňský           | 49,6 | 50,4 |
| Karlovarský        | 42,9 | 57,1 |
| Ústecký            | 57,9 | 42,1 |
| Liberecký          | 53,7 | 46,3 |
| Královéhradecký    | 59,2 | 40,8 |
| Pardubický         | 55,6 | 44,4 |
| Vysočina           | 54,4 | 45,6 |
| Jihomoravský       | 59,9 | 40,1 |
| Zlínský            | 52,3 | 47,7 |
| Olomoucký          | 55,9 | 44,1 |
| Moravskoslezský    | 62,2 | 37,8 |

Více než polovina Ukrajinců na našem území je zde s trvalým pobytem (51 %), 48 % Ukrajinců má dlouhodobý pobyt a necelé 1 % Ukrajinců má vízum nad 90 dnů. Tento podíl se však různí podle jednotlivých krajů. Trvalý pobyt má většina Ukrajinců ve všech krajích kromě Prahy. Nejvyšší podíl Ukrajinců s trvalým pobytem byl zaznamenán v kraji Karlovarském a Olomouckém. S dlouhodobým pobytem je na našem území 48 % Ukrajinců a nejvíce jich je právě v již zmiňované Praze, a to 59 %. Nejméně Ukrajinců s dlouhodobým pobytem bylo naopak v kraji Plzeňském a Karlovarském, kde převažovaly osoby s trvalým pobytem. Osob z Ukrajiny s vízem nad 90 dní se v ČR nacházelo jen necelé jedno procento (0,7 %). Podíl Ukrajinců s určitým typem pobytu se také lišil podle pohlaví. Pokud bychom zkoumali pouze Ukrajince muže, pak by jich v ČR byla většina s dlouhodobým pobytem (52 %) a ženy by naopak spíše dominovaly s trvalým pobytem (56 %). Mužů s dlouhodobým pobytem bylo nejvíce v Praze a nejméně v Karlovarském kraji. Ženy s dlouhodobým pobytem by padesátiprocentní hranici překročily pouze v Praze. Nejméně žen Ukrajinek s dlouhodobým pobytem bylo v kraji Olomouckém. S trvalým pobytem je žen s touto státní příslušností naopak nejvíce v Olomouckém kraji, nejméně v Praze. Mužů s trvalým pobytem je nejvíce v Plzeňském a Karlovarském kraji.

**Tab. 11: Cizinci s ukrajinským státním občanstvím podle typu pobytu v krajích ČR k 31. 12. 2012**

| Kraj               | Trvalý pobyt |      |      | Dlouhodobý nebo přechodný pobyt |      |      | Víza nad 90 dní |      |      |
|--------------------|--------------|------|------|---------------------------------|------|------|-----------------|------|------|
|                    | Celkem       | Muži | Ženy | Celkem                          | Muži | Ženy | Celkem          | Muži | Ženy |
| ČR celkem          | 51,3         | 47,2 | 56,1 | 48,0                            | 52,1 | 43,1 | 0,7             | 0,7  | 0,8  |
| Hlavní město Praha | 39,9         | 36,4 | 44,0 | 59,1                            | 62,7 | 54,9 | 1,0             | 0,9  | 1,1  |
| Středočeský        | 54,3         | 51,2 | 58,1 | 45,2                            | 48,2 | 41,4 | 0,5             | 0,6  | 0,4  |
| Jihočeský          | 67,1         | 64,0 | 70,2 | 32,4                            | 35,3 | 29,4 | 0,5             | 0,6  | 0,4  |
| Plzeňský           | 70,9         | 69,6 | 72,2 | 28,7                            | 29,9 | 27,5 | 0,5             | 0,5  | 0,4  |
| Karlovarský        | 75,6         | 73,7 | 77,0 | 24,0                            | 25,5 | 22,9 | 0,4             | 0,7  | 0,1  |
| Ústecký            | 63,5         | 56,3 | 73,3 | 36,3                            | 43,5 | 26,4 | 0,3             | 0,3  | 0,3  |
| Liberecký          | 64,0         | 61,3 | 67,1 | 35,7                            | 38,3 | 32,7 | 0,3             | 0,3  | 0,3  |
| Královéhradecký    | 61,0         | 54,1 | 71,0 | 38,4                            | 45,4 | 28,2 | 0,6             | 0,4  | 0,8  |
| Pardubický         | 56,4         | 49,3 | 65,4 | 43,4                            | 50,6 | 34,4 | 0,1             | 0,1  | 0,2  |
| Vysočina           | 62,6         | 55,6 | 70,8 | 37,2                            | 44,1 | 28,9 | 0,3             | 0,2  | 0,3  |
| Jihomoravský       | 52,5         | 48,0 | 59,2 | 46,7                            | 51,3 | 39,8 | 0,8             | 0,7  | 1,0  |
| Olomoucký          | 68,7         | 61,3 | 76,7 | 31,0                            | 38,5 | 22,8 | 0,4             | 0,2  | 0,5  |
| Zlínský            | 75,5         | 70,6 | 81,6 | 24,3                            | 29,2 | 18,2 | 0,2             | 0,2  | 0,2  |
| Moravskoslezský    | 57,0         | 48,4 | 71,2 | 41,5                            | 50,2 | 27,2 | 1,5             | 1,4  | 1,6  |

Z celkového počtu cizinců zaujímají Ukrajinci zhruba 25 %, přičemž ženy o něco víc než muži. V rozdělení na typy pobytů (trvalý a dlouhodobý) je jejich podíl podobný tak, jak je tomu i u všech cizinců celkem. Ovšem z cizinců s vízami nad 90 dní tvoří Ukrajinci pouze 8 %.

**Tab. 12: Podíl cizinců s ukrajinským státním občanstvím z cizinců celkem podle typu pobytu v daném kraji ČR k 31. 12. 2012**

| Kraj               | Celkem |      |      | Trvalý pobyt |      |      | Dlouhodobý nebo přechodný pobyt |      |      | Víza nad 90 dní |      |      |
|--------------------|--------|------|------|--------------|------|------|---------------------------------|------|------|-----------------|------|------|
|                    | Celkem | Muži | Ženy | Celkem       | Muži | Ženy | Celkem                          | Muži | Ženy | Celkem          | Muži | Ženy |
| ČR celkem          | 25,8   | 24,9 | 27,1 | 27,2         | 26,0 | 28,4 | 25,3                            | 24,5 | 26,6 | 8,1             | 8,7  | 7,6  |
| Hlavní město Praha | 30,2   | 29,6 | 31,1 | 30,2         | 28,0 | 32,6 | 32,0                            | 31,9 | 32,1 | 7,1             | 7,4  | 6,8  |
| Středočeský        | 29,1   | 28,3 | 30,2 | 31,9         | 31,6 | 32,1 | 26,7                            | 25,8 | 28,3 | 11,4            | 12,5 | 9,8  |
| Jihočeský          | 27,1   | 24,2 | 30,9 | 32,1         | 30,1 | 34,2 | 20,7                            | 17,9 | 25,6 | 14,7            | 19,1 | 10,7 |
| Plzeňský           | 23,2   | 20,2 | 27,2 | 32,9         | 30,7 | 35,3 | 13,5                            | 11,3 | 17,1 | 21,2            | 21,1 | 21,3 |
| Karlovarský        | 12,4   | 9,6  | 15,9 | 14,8         | 11,8 | 18,1 | 8,3                             | 6,1  | 11,6 | 7,8             | 15,2 | 1,8  |
| Ústecký            | 16,5   | 15,3 | 18,4 | 19,2         | 18,4 | 20,2 | 13,2                            | 12,6 | 14,9 | 9,8             | 11,1 | 8,5  |
| Liberecký          | 31,3   | 31,8 | 30,8 | 34,2         | 36,2 | 32,3 | 27,8                            | 27,1 | 28,8 | 8,4             | 10,0 | 6,9  |
| Královéhradecký    | 30,0   | 32,2 | 27,3 | 32,0         | 34,8 | 29,4 | 27,7                            | 30,0 | 23,6 | 13,4            | 12,8 | 13,8 |
| Pardubický         | 26,7   | 27,0 | 26,4 | 32,7         | 32,2 | 33,1 | 21,8                            | 23,5 | 19,2 | 6,2             | 2,9  | 10,0 |
| Vysočina           | 29,2   | 28,4 | 30,2 | 31,4         | 30,1 | 32,7 | 26,2                            | 26,6 | 25,5 | 22,2            | 15,8 | 37,5 |
| Jihomoravský       | 29,3   | 29,8 | 28,5 | 29,9         | 29,6 | 30,3 | 29,5                            | 30,7 | 27,5 | 9,9             | 10,5 | 9,3  |
| Olomoucký          | 19,8   | 18,5 | 21,5 | 22,8         | 20,1 | 25,9 | 15,5                            | 16,5 | 13,9 | 8,9             | 5,6  | 11,6 |
| Zlínský            | 11,8   | 11,5 | 12,1 | 14,6         | 14,7 | 14,5 | 7,4                             | 7,6  | 7,1  | 4,2             | 5,0  | 3,6  |
| Moravskoslezský    | 5,8    | 5,9  | 5,8  | 5,8          | 5,7  | 5,9  | 5,9                             | 6,0  | 5,5  | 6,8             | 7,6  | 5,8  |

## 5.2 Slovensko

Počet občanů Slovenska, a celkově druhé místo v podílu cizinců na celku, je 85 807 osob, z toho 46 834 mužů a 38 973 žen. To znamená, že i Slováků, stejně jako Ukrajinců, je více než Slovenek, a to v poměru 55:45 % ve prospěch mužů. Slováci muži mají většinu ve všech krajích kromě Karlovarského a Libereckého. Nejvyšší nepoměr je v Moravskoslezském kraji.

**Tab. 13: Cizinci se slovenským státním občanstvím podle pohlaví v krajích ČR k 31. 12. 2012**

| Kraj               | Muži | Ženy |
|--------------------|------|------|
| ČR celkem          | 54,6 | 45,4 |
| Hlavní město Praha | 53,2 | 46,8 |
| Středočeský        | 57,0 | 43,0 |
| Jihočeský          | 53,8 | 46,2 |
| Plzeňský           | 50,9 | 49,1 |
| Karlovarský        | 49,1 | 50,9 |
| Ústecký            | 54,7 | 45,3 |
| Liberecký          | 49,9 | 50,1 |
| Královéhradecký    | 54,4 | 45,6 |
| Pardubický         | 54,8 | 45,2 |
| Vysočina           | 57,8 | 42,2 |
| Jihomoravský       | 53,0 | 47,0 |
| Zlínský            | 52,0 | 48,0 |
| Olomoucký          | 56,7 | 43,3 |
| Moravskoslezský    | 60,4 | 39,6 |

Co se Slováků a jejich typů pobytů týče, pak většina (60 %) z nich je na našem území s přechodným pobytem a jen 30 % s trvalým pobytem. Přičemž situace je ještě markantnější u mužů než u žen (66:34), naopak u žen je podíl Slovenek s trvalým a přechodným pobytem vyrovnanější (44:56 % ve prospěch přechodných pobytů).

Nejvyšší podíl Slováků s trvalým pobytem je v kraji Ústeckém a Moravskoslezském (54 a 51 %), nejnižší pak v Praze a Plzeňském kraji (29 a 30 %). S přechodným pobytem je nejvíce osob se slovenským občanstvím v Praze (téměř ¾ všech Slováků v tomto kraji mají přechodný pobyt).

**Tab. 14: Cizinci se slovenským státním občanstvím podle typu pobytu v krajích ČR k 31. 12. 2012**

| Kraj               | Trvalý pobyt |      |      | Dlouhodobý nebo přechodný pobyt |      |      |
|--------------------|--------------|------|------|---------------------------------|------|------|
|                    | Celkem       | Muži | Ženy | Celkem                          | Muži | Ženy |
| ČR celkem          | 38,9         | 34,4 | 44,3 | 61,1                            | 65,6 | 55,7 |
| Hlavní město Praha | 28,6         | 25,8 | 31,8 | 71,4                            | 74,2 | 68,2 |
| Středočeský        | 38,4         | 33,0 | 45,6 | 61,6                            | 67,0 | 54,4 |
| Jihočeský          | 47,6         | 41,0 | 55,3 | 52,4                            | 59,0 | 44,7 |
| Plzeňský           | 30,4         | 25,2 | 35,8 | 69,6                            | 74,8 | 64,2 |
| Karlovarský        | 50,8         | 44,7 | 56,7 | 49,2                            | 55,3 | 43,3 |
| Ústecký            | 54,1         | 50,0 | 59,0 | 45,9                            | 50,0 | 41,0 |
| Liberecký          | 42,7         | 38,7 | 46,7 | 57,3                            | 61,3 | 53,3 |
| Královéhradecký    | 50,5         | 45,0 | 57,0 | 49,5                            | 55,0 | 43,0 |
| Pardubický         | 38,8         | 33,4 | 45,4 | 61,2                            | 66,6 | 54,6 |
| Vysočina           | 40,3         | 35,3 | 47,3 | 59,7                            | 64,7 | 52,7 |
| Jihomoravský       | 40,4         | 35,5 | 46,0 | 59,6                            | 64,5 | 54,0 |
| Olomoucký          | 45,5         | 44,0 | 47,0 | 54,5                            | 56,0 | 53,0 |
| Zlínský            | 49,7         | 43,1 | 58,4 | 50,3                            | 56,9 | 41,6 |
| Moravskoslezský    | 51,0         | 43,6 | 62,2 | 49,0                            | 56,4 | 37,8 |

Slováci tvoří v rámci cizinců celkem zhruba pětinu. Nejvyšší podíl na cizincích celkem v rámci krajů mají ve Zlínském (44 %) a Moravskoslezském (30 %) kraji. Vyšší podíl tvoří Slováci v rámci přechodných pobytů, kdy zaujímají skoro čtvrtinu v celkovém počtu cizinců s tímto typem pobytu. Markantní je především téměř 60 % žen s přechodným pobytem ve Zlínském kraji ze všech žen cizinek s tímto pobytem v kraji.

**Tab. 15: Podíl cizinců se slovenským státním občanstvím z cizinců celkem podle typu pobytu v daném kraji ČR k 31. 12. 2012**

| Kraj               | Celkem |      |      | Trvalý pobyt |      |      | Dlouhodobý nebo přechodný pobyt |      |      |
|--------------------|--------|------|------|--------------|------|------|---------------------------------|------|------|
|                    | Celkem | Muži | Ženy | Celkem       | Muži | Ženy | Celkem                          | Muži | Ženy |
| ČR celkem          | 19,7   | 18,9 | 20,7 | 15,7         | 14,4 | 17,2 | 24,6                            | 23,5 | 26,3 |
| Hlavní město Praha | 14,4   | 13,9 | 15,0 | 10,3         | 9,3  | 11,4 | 18,4                            | 17,8 | 19,2 |
| Středočeský        | 27,0   | 26,7 | 27,5 | 20,9         | 19,2 | 22,9 | 33,8                            | 33,8 | 33,9 |
| Jihočeský          | 19,5   | 18,6 | 20,8 | 16,4         | 14,8 | 18,1 | 24,2                            | 23,0 | 26,3 |
| Plzeňský           | 23,4   | 20,9 | 26,7 | 14,2         | 11,5 | 17,2 | 33,0                            | 29,1 | 39,2 |
| Karlovarský        | 9,3    | 8,2  | 10,7 | 7,5          | 6,1  | 8,9  | 12,7                            | 11,4 | 14,7 |
| Ústecký            | 12,3   | 10,8 | 14,8 | 12,3         | 11,6 | 13,0 | 12,5                            | 10,2 | 18,6 |
| Liberecký          | 22,1   | 20,8 | 23,5 | 16,1         | 15,0 | 17,2 | 31,4                            | 28,4 | 35,9 |
| Královéhradecký    | 18,2   | 18,0 | 18,5 | 16,1         | 16,2 | 16,0 | 21,7                            | 20,3 | 24,4 |
| Pardubický         | 25,8   | 25,6 | 26,0 | 21,7         | 20,7 | 22,6 | 29,7                            | 29,4 | 30,1 |
| Vysočina           | 23,5   | 24,2 | 22,5 | 16,3         | 16,3 | 16,2 | 33,8                            | 33,3 | 34,7 |
| Jihomoravský       | 22,9   | 20,6 | 26,1 | 18,0         | 15,1 | 21,6 | 29,4                            | 26,7 | 34,2 |
| Olomoucký          | 29,4   | 27,2 | 32,1 | 22,4         | 21,3 | 23,6 | 40,4                            | 35,4 | 48,4 |
| Zlínský            | 43,7   | 43,3 | 44,1 | 35,6         | 33,6 | 37,8 | 57,1                            | 55,9 | 59,2 |
| Moravskoslezský    | 29,9   | 29,2 | 31,1 | 26,6         | 25,7 | 27,7 | 35,4                            | 33,5 | 40,8 |

### 5.3 Vietnam

Třetí nejčastější státní příslušnost v ČR jsou Vietnamci. Ke konci roku 2012 jich bylo evidováno 57 300, z toho 24 677 žen (43 %). Stejně jako u předchozích dvou občanství je tedy i u Vietnamců převaha mužů nad ženami. Na rozdíl od Ukrajinců a Slováků je však převaha mužů Vietnamců ve všech krajích. Nejvyšší rozdíl mezi podílem mužů a žen byly v Pardubickém kraji (61 % mužů a 39 % žen) a v krajích Libereckém a Moravskoslezském (oba 60 % a 40 % žen).

**Tab. 16: Cizinci s vietnamským státním občanstvím podle pohlaví v krajích ČR k 31. 12. 2012**

| Kraj               | Muži | Ženy |
|--------------------|------|------|
| ČR celkem          | 56,9 | 43,1 |
| Hlavní město Praha | 54,1 | 45,9 |
| Středočeský        | 57,3 | 42,7 |
| Jihočeský          | 56,2 | 43,8 |
| Plzeňský           | 57,5 | 42,5 |
| Karlovarský        | 56,3 | 43,7 |
| Ústecký            | 57,1 | 42,9 |
| Liberecký          | 60,1 | 39,9 |
| Královéhradecký    | 57,8 | 42,2 |
| Pardubický         | 60,6 | 39,4 |
| Vysočina           | 57,4 | 42,6 |
| Jihomoravský       | 57,2 | 42,8 |
| Zlínský            | 59,2 | 40,8 |
| Olomoucký          | 57,1 | 42,9 |
| Moravskoslezský    | 60,0 | 40,0 |

Pro Vietnamce je v našich podmínkách spíše typický trvalý pobyt než dlouhodobý pobyt. V ČR se nacházelo 70 % Vietnamců s trvalým pobytem a 30 % mělo dlouhodobý pobyt. Víza mělo jen minimum osob s tímto občanstvím (jen 136 osob, tedy 0,2 %).

Nejvyšší podíl občanů Vietnamu s trvalým pobytem byl v Olomouckém kraji, kde bylo 80 % osob s tímto občanstvím s trvalým pobytem. Naopak nejmenší podíl Vietnamců s trvalým pobytem byl v Pardubickém kraji. V tomto kraji byl také jako v jediném kraji vyšší podíl Vietnamců s dlouhodobým pobytem než s trvalým (49:51 %). Nižší podíl Vietnamců s trvalým pobytem ve srovnání s jinými krajemi byl zaznamenán také ve Středočeském kraji (necelých 60 %).

Podíl Vietnamců v krajích ČR s dlouhodobým pobytem byl logicky nejvyšší tam, kde byl nejnižší podíl trvalých pobytů a naopak.

**Tab. 17: Cizinci s vietnamským státním občanstvím podle typu pobytu v krajích ČR k 31. 12. 2012**

| Kraj               | Trvalý pobyt |      |      | Dlouhodobý nebo přechodný pobyt |      |      | Víza nad 90 dní |      |      |
|--------------------|--------------|------|------|---------------------------------|------|------|-----------------|------|------|
|                    | Celkem       | Muži | Ženy | Celkem                          | Muži | Ženy | Celkem          | Muži | Ženy |
| ČR celkem          | 69,2         | 68,0 | 70,9 | 30,5                            | 31,8 | 28,8 | 0,2             | 0,2  | 0,3  |
| Hlavní město Praha | 70,1         | 69,0 | 71,3 | 29,4                            | 30,5 | 28,2 | 0,5             | 0,5  | 0,5  |
| Středočeský        | 59,7         | 58,7 | 61,2 | 40,0                            | 41,2 | 38,5 | 0,2             | 0,2  | 0,3  |
| Jihočeský          | 67,7         | 64,5 | 71,8 | 32,1                            | 35,5 | 27,8 | 0,2             | 0,0  | 0,4  |
| Plzeňský           | 64,3         | 62,5 | 66,7 | 35,5                            | 37,4 | 33,0 | 0,2             | 0,1  | 0,2  |
| Karlovarský        | 78,2         | 78,4 | 78,0 | 21,7                            | 21,6 | 21,9 | 0,1             | 0,0  | 0,2  |
| Ústecký            | 68,4         | 66,8 | 70,5 | 31,4                            | 33,2 | 29,1 | 0,2             | 0,0  | 0,3  |
| Liberecký          | 64,8         | 61,4 | 69,9 | 34,9                            | 38,2 | 29,8 | 0,4             | 0,4  | 0,4  |
| Královéhradecký    | 67,7         | 67,0 | 68,7 | 32,2                            | 32,9 | 31,3 | 0,1             | 0,1  | 0,0  |
| Pardubický         | 49,1         | 44,0 | 56,9 | 50,9                            | 56,0 | 42,9 | 0,1             | 0,0  | 0,2  |
| Vysočina           | 64,3         | 62,4 | 66,9 | 35,4                            | 37,1 | 33,1 | 0,2             | 0,4  | 0,0  |
| Jihomoravský       | 75,0         | 73,9 | 76,4 | 24,8                            | 25,9 | 23,2 | 0,2             | 0,1  | 0,3  |
| Olomoucký          | 77,4         | 75,8 | 79,8 | 22,5                            | 24,1 | 20,2 | 0,1             | 0,1  | 0,0  |
| Zlínský            | 80,4         | 80,9 | 79,7 | 19,0                            | 18,7 | 19,5 | 0,6             | 0,4  | 0,8  |
| Moravskoslezský    | 72,1         | 72,4 | 71,6 | 27,9                            | 27,6 | 28,2 | 0,1             | 0,0  | 0,2  |

Vietnamci mají na celkovém počtu cizinců podíl 13 %. Nejvyšší podíl mají v Karlovarském kraji (téměř 40 %) a také v Ústeckém a Plzeňském kraji s hodnotami 27, resp. 22 %. Naopak podprůměrný podíl Vietnamců je v Praze (jen méně než 7 %) a také v Olomouckém (8 %) a Středočeském (10 %) kraji.

Co se trvalých pobytů týče, pak je podíl Vietnamců mezi cizinci s trvalými pobytů vyšší, a to 19 %. Výrazný je především Karlovarský kraj s 49 %, kde téměř každý druhý cizinec s trvalým pobytem je občanem Vietnamu. Naopak nižší zastoupení mají Vietnamci mezi cizinci s dlouhodobým pobytem, a to jen 8 %. Výjimku tvoří opět Karlovarský kraj, kde Vietnamci tvoří téměř čtvrtinu ze všech cizích státních příslušníků v kraji s přechodným pobytem. V rámci cizinců s vízy nad 90 dnů tvoří Vietnamci jen 1,4 %.

**Tab. 18: Podíl cizinců s vietnamským státním občanstvím z cizinců celkem podle typu pobytu v daném kraji ČR k 31. 12. 2012**

| Kraj               | Celkem |      |      | Trvalý pobyt |      |      | Dlouhodobý nebo přechodný pobyt |      |      | Víza nad 90 dní |      |      |
|--------------------|--------|------|------|--------------|------|------|---------------------------------|------|------|-----------------|------|------|
|                    | Celkem | Muži | Ženy | Celkem       | Muži | Ženy | Celkem                          | Muži | Ženy | Celkem          | Muži | Ženy |
| ČR celkem          | 13,1   | 13,2 | 13,1 | 18,7         | 19,8 | 17,4 | 8,2                             | 7,9  | 8,6  | 1,4             | 1,3  | 1,5  |
| Hlavní město Praha | 6,7    | 6,6  | 6,8  | 11,7         | 11,8 | 11,6 | 3,5                             | 3,4  | 3,6  | 0,8             | 1,0  | 0,7  |
| Středočeský        | 9,6    | 9,5  | 9,7  | 11,5         | 12,2 | 10,8 | 7,8                             | 7,4  | 8,4  | 1,7             | 1,3  | 2,1  |
| Jihočeský          | 16,8   | 16,7 | 17,0 | 20,1         | 20,9 | 19,2 | 12,8                            | 12,4 | 13,3 | 2,8             | 0,0  | 5,3  |
| Plzeňský           | 22,2   | 22,4 | 22,0 | 28,6         | 30,6 | 26,3 | 16,0                            | 15,6 | 16,6 | 7,6             | 5,6  | 10,6 |
| Karlovarský        | 39,3   | 39,7 | 38,7 | 48,5         | 52,2 | 44,4 | 23,6                            | 21,5 | 27,0 | 6,9             | 4,3  | 8,9  |
| Ústecký            | 26,6   | 24,4 | 30,2 | 33,5         | 34,8 | 31,9 | 18,5                            | 15,3 | 27,1 | 9,1             | 2,8  | 15,5 |
| Liberecký          | 12,7   | 14,4 | 10,8 | 14,1         | 16,4 | 11,8 | 11,0                            | 12,3 | 9,2  | 4,2             | 5,6  | 3,0  |
| Královéhradecký    | 11,8   | 12,4 | 11,1 | 14,0         | 16,6 | 11,6 | 9,2                             | 8,4  | 10,7 | 0,6             | 1,3  | 0,0  |
| Pardubický         | 12,0   | 13,3 | 10,6 | 12,8         | 14,1 | 11,5 | 11,5                            | 12,8 | 9,6  | 1,5             | 0,0  | 3,3  |
| Vysočina           | 15,7   | 16,1 | 15,2 | 17,4         | 19,2 | 15,5 | 13,5                            | 12,7 | 14,7 | 11,1            | 15,8 | 0,0  |
| Jihomoravský       | 12,8   | 12,5 | 13,4 | 18,8         | 19,1 | 18,4 | 6,9                             | 6,5  | 7,5  | 1,2             | 0,9  | 1,5  |
| Olomoucký          | 13,5   | 14,3 | 12,5 | 17,6         | 19,2 | 15,7 | 7,7                             | 8,0  | 7,2  | 1,3             | 2,8  | 0,0  |
| Zlínský            | 10,4   | 10,4 | 10,4 | 13,7         | 15,1 | 12,1 | 5,1                             | 4,4  | 6,5  | 10,4            | 10,0 | 10,7 |
| Moravskoslezský    | 19,8   | 19,2 | 20,7 | 24,9         | 27,9 | 21,3 | 13,3                            | 10,8 | 20,3 | 1,0             | 0,0  | 2,2  |



## 5.4 Rusko

V TOP 5 je Rusko jako první země, kde je podíl žen vyšší než podíl mužů. Rusů je v ČR celkem 32 961 a žen je z toho 18 266, tedy 55 %. Z následující tabulky je patrné, že převaha žen nad muži je typická pro všechny kraje. Nejmarkantnější je však na Vysočině, kde je 64 % žen, tedy téměř 2/3 z Rusů v tomto kraji jsou ženy. Naopak nejvyrovnanější je situace v Jihočeském kraji – 53 % žen a 47 % mužů.

**Tab. 19: Cizinci s ruským státním občanstvím podle pohlaví v krajích ČR k 31. 12. 2012**

| Kraj               | Muži | Ženy |
|--------------------|------|------|
| ČR celkem          | 44,6 | 55,4 |
| Hlavní město Praha | 44,7 | 55,3 |
| Středočeský        | 46,1 | 53,9 |
| Jihočeský          | 47,7 | 52,3 |
| Plzeňský           | 37,8 | 62,2 |
| Karlovarský        | 46,1 | 53,9 |
| Ústecký            | 45,8 | 54,2 |
| Liberecký          | 42,7 | 57,3 |
| Královéhradecký    | 41,1 | 58,9 |
| Pardubický         | 38,3 | 61,7 |
| Vysočina           | 35,8 | 64,2 |
| Jihomoravský       | 42,7 | 57,3 |
| Zlínský            | 36,2 | 63,8 |
| Olomoucký          | 33,9 | 66,1 |
| Moravskoslezský    | 39,3 | 60,7 |

Pro Rusy jsou typické trvalé i přechodné pobyty zhruba ve stejném poměru, stejně jako je tomu u populace cizinců celkem. Rusů s trvalým pobytem bylo 46 % a taktéž i s dlouhodobým pobytem. Na rozdíl od Vietnamců je v ČR i celkem patrná skupina osob s vízem nad 90 dnů (8 % z celkového počtu Rusů).

Nejvyšší podíl Rusů s trvalým pobytem byl v kraji Vysočina a v Pardubickém kraji, a to 83, resp. 78 % ze všech Rusů v kraji mělo právě trvalý pobyt. Naopak nejméně trvalých pobytů v rámci kraje měli občané Ruska v Praze (necelých 40 %). Dlouhodobé pobyty dominovaly v Praze a nejméně jich bylo právě na Vysočině a také v kraji Pardubickém.

Nejvyšší podíl osob s vízem nad 90 dnů byl v Královéhradeckém kraji, kde pětina z občanů Ruska v kraji měla vízum nad 90 dnů. Naopak na Vysočině, kde bylo vůbec nejméně Rusů ze všech krajů, se nevyskytl žádný Rus ani Ruska s vízem nad 90 dnů.

**Tab. 20: Cizinci s ruským státním občanstvím podle typu pobytu v krajích ČR k 31. 12. 2012**

| Kraj               | Trvalý pobyt |      |      | Dlouhodobý nebo přechodný pobyt |      |      | Víza nad 90 dní |      |      |
|--------------------|--------------|------|------|---------------------------------|------|------|-----------------|------|------|
|                    | Celkem       | Muži | Ženy | Celkem                          | Muži | Ženy | Celkem          | Muži | Ženy |
| ČR celkem          | 45,8         | 46,1 | 45,5 | 46,3                            | 46,3 | 46,3 | 8,0             | 7,6  | 8,2  |
| Hlavní město Praha | 39,8         | 41,0 | 38,8 | 50,9                            | 50,1 | 51,5 | 9,4             | 8,9  | 9,7  |
| Středočeský        | 55,5         | 54,0 | 56,8 | 38,5                            | 39,7 | 37,4 | 6,0             | 6,2  | 5,8  |
| Jihočeský          | 50,2         | 46,8 | 53,3 | 45,3                            | 48,8 | 42,0 | 4,5             | 4,4  | 4,7  |
| Plzeňský           | 63,6         | 67,3 | 61,4 | 32,4                            | 26,0 | 36,3 | 4,0             | 6,7  | 2,3  |
| Karlovarský        | 50,8         | 50,4 | 51,2 | 47,4                            | 48,3 | 46,6 | 1,8             | 1,3  | 2,2  |
| Ústecký            | 57,9         | 56,4 | 59,2 | 40,5                            | 42,2 | 39,0 | 1,6             | 1,4  | 1,8  |
| Liberecký          | 55,7         | 55,5 | 55,8 | 30,6                            | 32,6 | 29,1 | 13,7            | 11,9 | 15,1 |
| Královéhradecký    | 55,7         | 57,2 | 54,5 | 23,2                            | 20,3 | 25,3 | 21,1            | 22,5 | 20,2 |
| Pardubický         | 77,7         | 76,4 | 78,4 | 18,1                            | 19,4 | 17,2 | 4,3             | 4,2  | 4,3  |
| Vysočina           | 83,2         | 85,7 | 81,8 | 16,8                            | 14,3 | 18,2 | 0,0             | 0,0  | 0,0  |
| Jihomoravský       | 44,3         | 43,0 | 45,2 | 41,5                            | 43,6 | 40,0 | 14,2            | 13,4 | 14,8 |
| Olomoucký          | 70,7         | 79,8 | 65,6 | 28,0                            | 20,2 | 32,5 | 1,2             | 0,0  | 1,9  |
| Zlínský            | 66,5         | 72,0 | 63,8 | 28,5                            | 25,6 | 30,0 | 5,0             | 2,4  | 6,3  |
| Moravskoslezský    | 70,8         | 72,8 | 69,5 | 27,0                            | 25,1 | 28,1 | 2,3             | 2,1  | 2,4  |

Tabulka 21 vyjadřuje, jaký podíl tvoří občané Ruska v jednotlivých krajích v porovnání s ostatními cizinci v kraji. V rámci celé ČR a cizinců celkem tvoří Rusové zhruba 8 % ze všech cizinců. Přitom muži jen 6 % a ženy 10 %. Podobný podíl tvoří Rusové i v rámci trvalých a dlouhodobých pobytů. Jejich podíl však vzroste, pokud se podíváme jen na víza nad 90 dnů, kde mají státní příslušníci Ruska více než čtvrtinový podíl.

Co se krajského porovnání týče, pak nejvyšší podíl Rusů ze všech cizinců je v Karlovarském kraji (13 %) a také v Hlavním městě Praze (12 %). Nejméně Rusů se pak nachází v Plzeňském kraji, v Pardubickém a na Vysočině (hodnoty mezi 1 - 2 % z celkového počtu cizinců v krajích).

U víz nad 90 dní dominuje Karlovarský a Královéhradecký kraj s hodnotami nad 40 %, tedy 40 % cizinců s vízem v kraji připadá právě na ruské občany.

**Tab. 21: Podíl cizinců s ruským státním občanstvím z cizinců celkem podle typu pobytu v daném kraji ČR k 31. 12. 2012**

| Kraj               | Celkem |      |      | Trvalý pobyt |      |      | Dlouhodobý nebo přechodný pobyt |      |      | Víza nad 90 dní |      |      |
|--------------------|--------|------|------|--------------|------|------|---------------------------------|------|------|-----------------|------|------|
|                    | Celkem | Muži | Ženy | Celkem       | Muži | Ženy | Celkem                          | Muži | Ženy | Celkem          | Muži | Ženy |
| ČR celkem          | 7,6    | 5,9  | 9,7  | 7,1          | 6,1  | 8,3  | 7,1                             | 5,2  | 10,2 | 26,4            | 23,2 | 29,5 |
| Hlavní město Praha | 12,4   | 10,0 | 15,3 | 12,3         | 10,7 | 14,1 | 11,3                            | 8,7  | 14,8 | 28,0            | 25,3 | 30,4 |
| Středočeský        | 7,6    | 6,0  | 9,7  | 8,5          | 7,1  | 10,1 | 5,9                             | 4,5  | 8,2  | 33,2            | 27,5 | 41,1 |
| Jihočeský          | 3,6    | 3,0  | 4,3  | 3,2          | 2,7  | 3,6  | 3,8                             | 3,1  | 5,1  | 16,8            | 16,2 | 17,3 |
| Plzeňský           | 1,2    | 0,8  | 1,7  | 1,5          | 1,1  | 1,8  | 0,8                             | 0,4  | 1,4  | 9,3             | 9,9  | 8,5  |
| Karlovarský        | 13,1   | 10,9 | 16,0 | 10,5         | 9,2  | 12,0 | 17,2                            | 13,2 | 23,7 | 43,1            | 32,6 | 51,8 |
| Ústecký            | 5,6    | 4,1  | 8,0  | 5,9          | 4,9  | 7,1  | 5,0                             | 3,3  | 9,6  | 19,6            | 15,3 | 23,9 |
| Liberecký          | 3,1    | 2,5  | 3,7  | 2,9          | 2,6  | 3,3  | 2,3                             | 1,8  | 3,1  | 36,6            | 28,9 | 43,6 |
| Královéhradecký    | 2,5    | 1,9  | 3,3  | 2,5          | 2,2  | 2,8  | 1,4                             | 0,8  | 2,6  | 41,3            | 39,7 | 42,6 |
| Pardubický         | 1,7    | 1,2  | 2,3  | 2,8          | 2,2  | 3,5  | 0,6                             | 0,4  | 0,8  | 12,3            | 8,6  | 16,7 |
| Vysočina           | 1,8    | 1,1  | 2,6  | 2,5          | 1,8  | 3,2  | 0,7                             | 0,3  | 1,4  | 0,0             | 0,0  | 0,0  |
| Jihomoravský       | 3,5    | 2,5  | 4,8  | 3,0          | 2,2  | 3,9  | 3,1                             | 2,2  | 4,7  | 20,3            | 17,1 | 23,3 |
| Olomoucký          | 2,5    | 1,6  | 3,6  | 3,0          | 2,3  | 3,7  | 1,8                             | 0,8  | 3,4  | 3,8             | 0,0  | 7,0  |
| Zlínský            | 3,0    | 1,8  | 4,7  | 3,3          | 2,3  | 4,4  | 2,3                             | 1,0  | 4,5  | 25,0            | 10,0 | 35,7 |
| Moravskoslezský    | 2,1    | 1,3  | 3,3  | 2,6          | 2,0  | 3,3  | 1,4                             | 0,7  | 3,3  | 3,7             | 2,5  | 5,0  |

## 5.5 Polsko

Na pátém místě co do počtu cizinců se umístilo Polsko. Poláků bylo evidováno v roce 2012 na našem území 19 235. Mezi TOP 5 je kromě Ruska i Polsko zemí s vyšším počtem žen cizinek. Ty mírně převažují nad muži (9 752 žen a 9 483 mužů). V regionálním srovnání dominují ženy v 10 a muži ve 4 ze 14 českých krajů. Muži mají vyšší zastoupení než ženy v Moravskoslezském (62:38 %), Středočeském (61:39 %), Jihomoravském (56:44 %) kraji a v kraji Hlavní město Praha (54:46 %), tedy v okolí největších měst s koncentrací nejvíce cizinců vůbec. Ženy Polky pak dominují především v Libereckém kraji (78 %).

**Tab. 22: Cizinci s polským státním občanstvím podle pohlaví v krajích ČR k 31. 12. 2012**

| Kraj               | Muži | Ženy |
|--------------------|------|------|
| ČR celkem          | 49,3 | 50,7 |
| Hlavní město Praha | 54,1 | 45,9 |
| Středočeský        | 61,7 | 38,3 |
| Jihočeský          | 33,5 | 66,5 |
| Plzeňský           | 49,9 | 50,1 |
| Karlovarský        | 45,9 | 54,1 |
| Ústecký            | 35,5 | 64,5 |
| Liberecký          | 21,8 | 78,2 |
| Královéhradecký    | 34,8 | 65,2 |
| Pardubický         | 35,0 | 65,0 |
| Vysočina           | 36,0 | 64,0 |
| Jihomoravský       | 56,4 | 43,6 |
| Zlínský            | 38,7 | 61,3 |
| Olomoucký          | 37,3 | 62,7 |
| Moravskoslezský    | 62,2 | 37,8 |

Pro Poláky je spíše typičtější trvalý než přechodný pobyt (55 % Poláků s trvalým pobytem oproti 45 % s přechodným pobytem). Zde je však velký rozdíl mezi muži a ženami. Zatímco mužů Poláků je s trvalým pobytem jen 35 %, žen 75 %. Lze také vysledovat jistá krajská specifika: celkově nejmenší podíl Poláků s trvalým pobytem je ve Středočeském kraji (32 %, především pak mužů s 22 %) a kraji Pardubickém (32, resp. 21 %). Kraje Ústecký, Liberecký a Olomoucký s hodnotami nad 80 % patří ke krajům, kde je většina Poláků v kraji s trvalým pobytem. Polky s trvalým pobytem dominují především v Ústeckém kraji, kde je téměř každá z Polek v tomto kraji s trvalým pobytem (96 % ze všech Polek v kraji).

**Tab. 23: Cizinci s polským státním občanstvím podle typu pobytu v krajích ČR k 31. 12. 2012**

| Kraj               | Trvalý pobyt |      |      | Dlouhodobý nebo přechodný pobyt |      |      |
|--------------------|--------------|------|------|---------------------------------|------|------|
|                    | Celkem       | Muži | Ženy | Celkem                          | Muži | Ženy |
| ČR celkem          | 55,4         | 35,3 | 75,0 | 44,6                            | 64,7 | 25,0 |
| Hlavní město Praha | 38,1         | 26,8 | 51,5 | 61,9                            | 73,2 | 48,5 |
| Středočeský        | 40,2         | 22,2 | 69,1 | 59,8                            | 77,8 | 30,9 |
| Jihočeský          | 74,8         | 51,4 | 86,6 | 25,2                            | 48,6 | 13,4 |
| Plzeňský           | 31,6         | 22,2 | 41,1 | 68,4                            | 77,8 | 58,9 |
| Karlovarský        | 65,1         | 59,0 | 70,3 | 34,9                            | 41,0 | 29,7 |
| Ústecký            | 87,2         | 72,1 | 95,5 | 12,8                            | 27,9 | 4,5  |
| Liberecký          | 85,8         | 62,9 | 92,2 | 14,2                            | 37,1 | 7,8  |
| Královéhradecký    | 62,5         | 31,2 | 79,2 | 37,5                            | 68,8 | 20,8 |
| Pardubický         | 32,1         | 20,9 | 38,1 | 67,9                            | 79,1 | 61,9 |
| Vysočina           | 71,9         | 46,6 | 86,2 | 28,1                            | 53,4 | 13,8 |
| Jihomoravský       | 64,4         | 64,4 | 64,3 | 35,6                            | 35,6 | 35,7 |
| Olomoucký          | 73,8         | 56,8 | 84,5 | 26,2                            | 43,2 | 15,5 |
| Zlínský            | 81,4         | 67,5 | 89,6 | 18,6                            | 32,5 | 10,4 |
| Moravskoslezský    | 55,4         | 34,4 | 89,9 | 44,6                            | 65,6 | 10,1 |

Poláci tvoří 4 % cizinců v ČR, z žen cizinek pak Polky více než Poláci v rámci mužů cizinců. V Moravskoslezském kraji však mají v rámci kraje občané Polska velmi vysoké zastoupení, a to 23 %. Vyšší podíl Poláků se nachází také v Královéhradeckém a Pardubickém kraji (14, resp. 11 % cizinců v kraji má polské občanství).

**Tab. 24: Podíl cizinců s polským státním občanstvím z cizinců celkem podle typu pobytu v daném kraji ČR k 31. 12. 2012**

| Kraj               | Celkem |      |      | Trvalý pobyt |      |      | Dlouhodobý nebo přechodný pobyt |      |      |
|--------------------|--------|------|------|--------------|------|------|---------------------------------|------|------|
|                    | Celkem | Muži | Ženy | Celkem       | Muži | Ženy | Celkem                          | Muži | Ženy |
| ČR celkem          | 4,4    | 3,8  | 5,2  | 5,0          | 3,0  | 7,3  | 4,0                             | 4,7  | 3,0  |
| Hlavní město Praha | 1,6    | 1,6  | 1,6  | 1,5          | 1,1  | 2,0  | 1,8                             | 2,0  | 1,5  |
| Středočeský        | 4,3    | 4,6  | 3,9  | 3,5          | 2,2  | 5,0  | 5,3                             | 6,8  | 2,7  |
| Jihočeský          | 2,2    | 1,3  | 3,4  | 2,9          | 1,3  | 4,6  | 1,3                             | 1,3  | 1,3  |
| Plzeňský           | 3,1    | 2,7  | 3,7  | 2,0          | 1,3  | 2,7  | 4,3                             | 4,0  | 4,9  |
| Karlovarský        | 1,2    | 1,0  | 1,4  | 1,2          | 1,0  | 1,5  | 1,1                             | 1,0  | 1,4  |
| Ústecký            | 3,7    | 2,1  | 6,3  | 5,9          | 3,3  | 9,0  | 1,1                             | 1,1  | 0,9  |
| Liberecký          | 8,7    | 3,6  | 14,4 | 12,7         | 4,2  | 20,8 | 3,1                             | 3,0  | 3,2  |
| Královéhradecký    | 14,2   | 8,9  | 20,6 | 15,5         | 5,6  | 24,8 | 12,8                            | 12,6 | 13,1 |
| Pardubický         | 10,9   | 6,9  | 15,8 | 7,6          | 3,5  | 11,6 | 13,9                            | 9,4  | 20,7 |
| Vysočina           | 2,6    | 1,7  | 3,8  | 3,2          | 1,5  | 5,0  | 1,8                             | 1,9  | 1,5  |
| Jihomoravský       | 2,0    | 1,9  | 2,1  | 2,5          | 2,6  | 2,5  | 1,5                             | 1,4  | 1,8  |
| Olomoucký          | 5,8    | 4,0  | 8,1  | 7,2          | 4,0  | 10,7 | 3,8                             | 4,0  | 3,6  |
| Zlínský            | 4,0    | 2,6  | 5,9  | 5,4          | 3,2  | 7,8  | 2,0                             | 1,9  | 2,0  |
| Moravskoslezský    | 22,9   | 23,1 | 22,7 | 22,2         | 16,0 | 29,3 | 24,7                            | 30,8 | 7,9  |

## 6. Závěr

Počet cizinců v ČR od roku 2008 víceméně stagnuje. Jejich podíl na populaci ČR se tradičně pohybuje kolem 4 %, v roce 2012 to bylo 4,15 %. Nejvíce cizinců žije v Praze a Středočeském kraji a dále v Jihomoravském kraji. V ČR je tradičně nejvíce Ukrajinců, Slováků a Vietnamců.

Nejvíce je cizinců s dlouhodobým nebo přechodným pobytem, ovšem jen o zhruba 1 100 osob více než s pobytem trvalým. Podíl trvalých pobytů každým rokem stoupá a do budoucna pravděpodobně počet dlouhodobých a přechodných pobytů převyší. Naopak počet a podíl cizinců s vízem nad 90 dní stále klesá a v současné době tvoří cizinci s tímto typem pobytu jen asi 2 % ze všech cizinců.

Z trvalých pobytů je v ČR nejvíce Ukrajinců a Vietnamců, přechodné a dlouhodobé pobyty jsou typické kromě Ukrajinců také pro Slováky. Na skupině cizinců s vízem nad 90 dní se podílejí především Rusové a také občané Spojených států.

Co se regionálního rozmístění týče, pak Ukrajinci mají nejvyšší zastoupení v Libereckém kraji a v Hlavím městě Praze. Občané Slovenska žijí v nejvyšší míře v kraji Zlínském, Moravskoslezském a Olomouckém. Pro Vietnamce je typický kraj Karlovarský a Ústecký. Nejvíce obyvatel Ruské federace žije v hlavním městě a v Karlovarském kraji. A nejvíce Poláků žije v Moravskoslezském kraji.

Zatímco trvalý pobyt mají ženy Ukrajinky s vyšší pravděpodobností než muži s ukrajinským státním občanstvím, dlouhodobé pobyty jsou naopak typičtější pro muže Ukrajince. Nejvyšší podíl Ukrajinců s trvalým pobytem je v Plzeňském kraji. Ukrajinci s dlouhodobým pobytem jsou nejvíce zastoupení v Hlavním městě Praze.

Podíl Slováků s přechodným pobytem je vyšší než s trvalým pobytem, přičemž rozdíl je vyšší u mužů Slováků než u žen Slovenek. Nejmarkantnější je podíl mužů Slováků s přechodným pobytem v Praze.

Nejvyšší podíl Vietnamců s trvalým pobytem je v Karlovarském kraji a také v kraji Ústeckém u mužů i u žen. I když podíl dlouhodobých pobytů není u Vietnamců tak vysoký jako podíl trvalých pobytů, v krajích, kde je nejvyšší zastoupení Vietnamců s trvalými pobyty, je i výrazné zastoupení osob s vietnamským občanstvím s pobytem dlouhodobým.

Rusové s trvalým pobytem jsou v mezikrajovém srovnání nejvíce zastoupení v Pardubickém a Moravskoslezském kraji, s dlouhodobým pobytem v Praze a nejvíce Rusů s vízem nad 90 dní žije v rámci kraje v krajích Královéhradeckém a Jihomoravském.

Zatímco pro muže Poláky je typická převaha přechodného pobytu nad trvalým pobytem, pro ženy Polky je to naopak pobyt trvalý. Výjimku tvoří zejména kraje Ústecký a Zlínský, kde je mnohem vyšší podíl mužů s trvalým pobytem než s přechodným a kraje Pardubický a Plzeňský, kde je naopak vyšší zastoupení žen s přechodným pobytem než žen s pobytem trvalým.