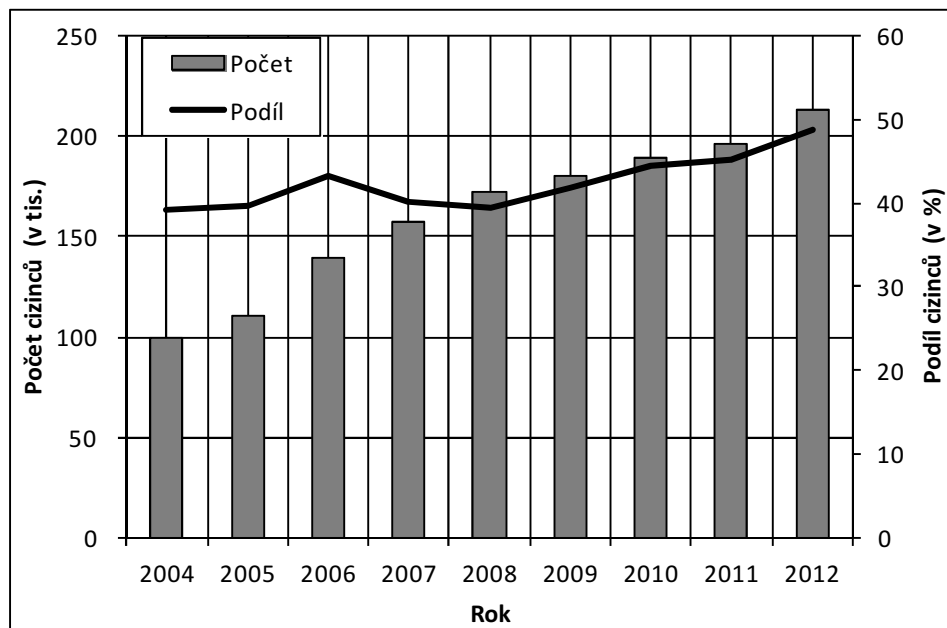


2. Trvalé pobyty

Počet cizinců s trvalým pobytem od roku 2004 plynule rostl (graf 4). V roce 2004 bylo cizinců s trvalým pobytem na našem území 99 467 (39 % z celkového počtu cizinců), v polovině sledovaného období v roce 2008 to bylo 172 191 cizinců (stále 39 % z celku) a v roce 2012 to bylo již 49 % z celku (212 455 osob). Zároveň byl zaznamenán nárůst od roku 2011 o 16 047 osob.

Graf 4: Vývoj počtu cizinců s trvalým pobytem a jejich podílu na cizincích celkem v ČR k 31. 12. v letech 2004 – 2012



U cizinců s trvalým pobytem také převažují muži nad ženami, stejně jako v populaci cizinců celkem. Převaha mužů v rámci cizinců a cizinek s trvalým pobytem je však menší než u cizinců celkem. Zatímco u cizinců celkem tvořili muži 57 % ze všech cizinců, u cizinců s přechodným pobytem to bylo jen 53 %. I zde lze nalézt regionální rozdíly v rámci krajů. Ve většině krajů bylo vyšší zastoupení mužů s trvalým pobytem než žen s tímto typem pobytu, ale v kraji Královéhradeckém, Libereckém a Pardubickém měly ženy mírnou převahu (51 % žen).

Muži s trvalým pobytem se podíleli na celkovém počtu cizinců mužů v ČR ze 45 %, ženy s trvalým pobytem tvořily 53 % ze všech cizinek. Ženy s trvalým pobytem tvořily nejvyšší zastoupení v rámci žen celkem ve všech krajích kromě Prahy, kde ženy s trvalým pobytem tvořily jen 42 %. Naopak nejvyšší podíl z žen s trvalým pobytem v rámci kraje zaznamenal Moravskoslezský kraj, kde 70 % z žen cizinek pobývalo v regionu na základě trvalého pobytu.

Tab. 4: Cizinci s trvalým pobytem v krajích ČR k 31. 12. 2012

Kraj	Celkem	Muži		Ženy		Cizinci podle krajů (v %)		
		Počet	%	Počet	%	Celkem	Muži	Ženy
ČR celkem	212 455	111 979	52,7	100 476	47,3	100	100	100
Hlavní město Praha	65 104	34 509	53,0	30 595	47,0	30,6	30,8	30,5
Středočeský	28 128	15 029	53,4	13 099	46,6	13,2	13,4	13,0
Jihočeský	8 411	4 323	51,4	4 088	48,6	4,0	3,9	4,1
Plzeňský	11 948	6 229	52,1	5 719	47,9	5,6	5,6	5,7
Karlovarský	11 647	6 105	52,4	5 542	47,6	5,5	5,5	5,5
Ústecký	16 560	8 869	53,6	7 691	46,4	7,8	7,9	7,7
Liberecký	9 725	4 732	48,7	4 993	51,3	4,6	4,2	5,0
Královéhradecký	7 586	3 663	48,3	3 923	51,7	3,6	3,3	3,9
Pardubický	5 132	2 531	49,3	2 601	50,7	2,4	2,3	2,6
Vysočina	4 514	2 276	50,4	2 238	49,6	2,1	2,0	2,2
Jihomoravský	18 815	10 421	55,4	8 394	44,6	8,9	9,3	8,4
Olomoucký	5 843	3 094	53,0	2 749	47,0	2,8	2,8	2,7
Zlínský	4 855	2 524	52,0	2 331	48,0	2,3	2,3	2,3
Moravskoslezský	13 246	7 109	53,7	6 137	46,3	6,2	6,3	6,1
Nezjištěno	941	565	60,0	376	40,0	0,4	0,5	0,4

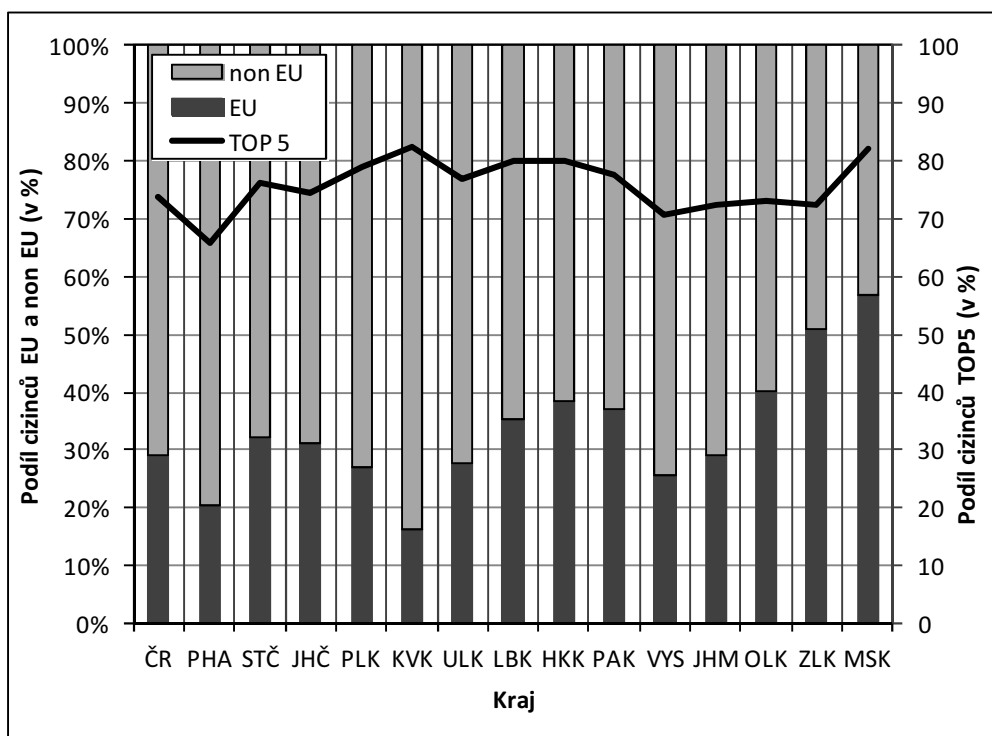
Tab. 5: Podíl cizinců s trvalým pobytem z cizinců celkem v daném kraji ČR k 31. 12. 2012

Kraj	Celkem	Muži	Ženy
ČR celkem	48,7	45,2	53,4
Hlavní město Praha	40,0	38,5	41,9
Středočeský	49,5	45,8	54,5
Jihočeský	56,7	51,5	63,4
Plzeňský	50,1	45,8	55,7
Karlovarský	63,3	59,7	67,9
Ústecký	54,4	46,8	66,9
Liberecký	58,6	53,9	63,8
Královéhradecký	57,2	50,1	65,8
Pardubický	46,2	41,3	52,1
Vysočina	58,2	52,5	65,6
Jihomoravský	51,3	48,2	55,7
Olomoucký	59,6	56,2	63,9
Zlínský	60,9	55,5	68,2
Moravskoslezský	57,3	49,7	69,6

Jak je vidět z grafu 5, pak většina cizinců s trvalým pobytem pocházela ze zemí non EU, a to 71 %. V porovnání se situací celkem, kdy země non EU tvořily 63 %, je převaha cizinců ze třetích zemí v případě cizinců s trvalým pobytem vyšší. Nejmarkantnější je to v kraji Karlovarském (84 %) a v Praze (80 %). Naopak vyšší zastoupení cizích státních příslušníků s trvalým pobytem původem z EU než ze třetích zemí se vyskytlo v kraji Moravskoslezském (57 %) a Zlínském (51 %).

Podíl cizinců TOP 5 v rámci trvalých pobytů byl 74 %, což je o něco vyšší podíl než v rámci cizinců v ČR se všemi typy pobytů dohromady (71 %).

Graf 5: Podíl cizinců TOP 5, EU, non EU s trvalým pobytem v jednotlivých krajích ČR k 31. 12. 2012



Nejvíce zastoupeno je mezi cizinci s trvalým pobytem občanství ukrajinské (27 %). Na druhém místě však nejsou Slováci, jako v případě cizinců celkem, ale občané Vietnamu, kteří se podílí z 19 % na struktuře cizinců s trvalým pobytem. Slováci tvoří 16 % z celkového počtu cizinců s trvalým pobytem (v rámci všech cizinců je to 20 %). Rusové a Poláci mají podobné zastoupení v rámci cizinců s trvalým pobytem jako mezi cizinci celkem (Rusové 7 % s trvalým pobytem a 8 % celkem, Poláci 5 % s trvalým pobytem a 4 % celkem). Ostatní cizinci se podílejí na cizincích s trvalým pobytem zhruba z jedné čtvrtiny (26 %).

V mezikrajovém srovnání je na první pohled (graf 6) výrazné především dominantní zastoupení Vietnamců v Karlovarském kraji - téměř každý druhý cizinec s trvalým pobytem v tomto kraji má vietnamské občanství (49 %). Podrobněji budou jednotlivá státní občanství, resp. TOP 5, analyzována v páté kapitole.

Graf 6: Podíl cizinců TOP 5 s trvalým pobytem v krajích ČR k 31. 12. 2012

