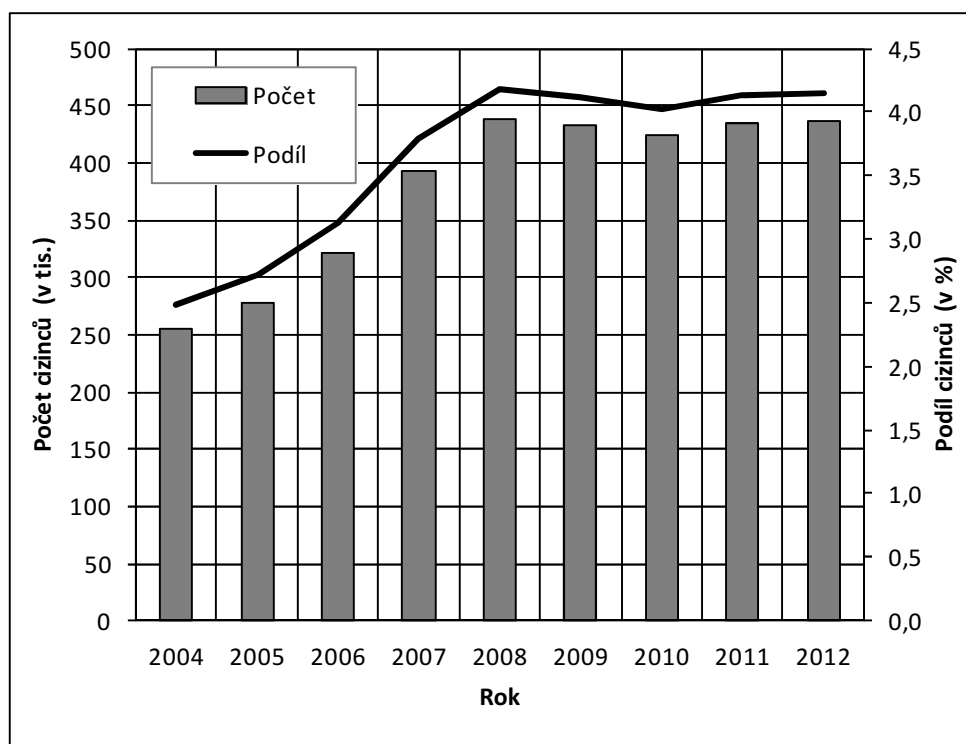


1. Celkový pohled na cizince

V roce 2012 došlo k nárůstu cizinců oproti loňskému roku o 1 793 osob - zatímco v roce 2011 bylo evidováno 434 153 cizinců, v roce 2012 to bylo 435 946 cizinců. Jak je patrné z grafu 1, počet cizinců se od roku 2004 zvýšil a k nárůstu došlo i v podílu cizinců na české populaci. V roce 2004, kdy vstoupila ČR do EU, bylo evidováno celkem 254 294 cizinců a jejich podíl na populaci byl 2,49 %. V roce 2012 podíl na populaci činil 4,15 %. Podíl cizinců přes 4 % se drží od roku 2008, v kterém bylo na našem území evidováno vůbec nejvíc cizinců v historii ČR (437 565).

Graf 1: Vývoj počtu cizinců a jejich podílu na populaci ČR k 31. 12. v letech 2004 – 2012



Největší zastoupení mají cizinci v Hlavním městě Praze. Ze všech cizinců je to 162 715 osob (37 %). To znamená, že více než třetina cizinců je evidována právě v hlavním městě. Další v pořadí je Středočeský kraj, kde žije 13 % cizinců (56 810) a dalším nejvíce cizinci osídleným krajem je kraj Jihomoravský, kde žije 36 690 cizinců, což dělá 8 % z celkového počtu cizích státních příslušníků. Většina cizinců v ČR se tedy vyskytuje v okolí 2 největších měst v ČR – Prahy a Brna (kraje Hlavní město Praha, Středočeský a Jihomoravský). Dohromady počet cizinců z těchto krajů tvoří 58 %. Naopak nejméně cizinců lze potkat v kraji Vysočina (7 752) a ve Zlínském kraji (7 968), kde žijí shodně jen necelá 2 % cizinců.

Co se týče zastoupení mužů a žen, v populaci cizinců převažují muži nad ženami. Mužů cizinců bylo evidováno 247 827 (57 %) a žen 188 119 (43 %). Pokud se podíváme na poměr mužů a žen v jednotlivých krajích, pak „nejvyrovnanější“ je situace v Královéhradeckém kraji, v Praze a v kraji Pardubickém (ve všech v poměru 55 % mužů a 45 % ženy). Jsou ale kraje, kde je podíl mužů vyšší, než je celorepublikový průměr. Jsou to kraje Ústecký a Moravskoslezský, kde je poměr mužů a žen 62:38 %.

Tab. 1: Cizinci v krajích ČR k 31. 12. 2012

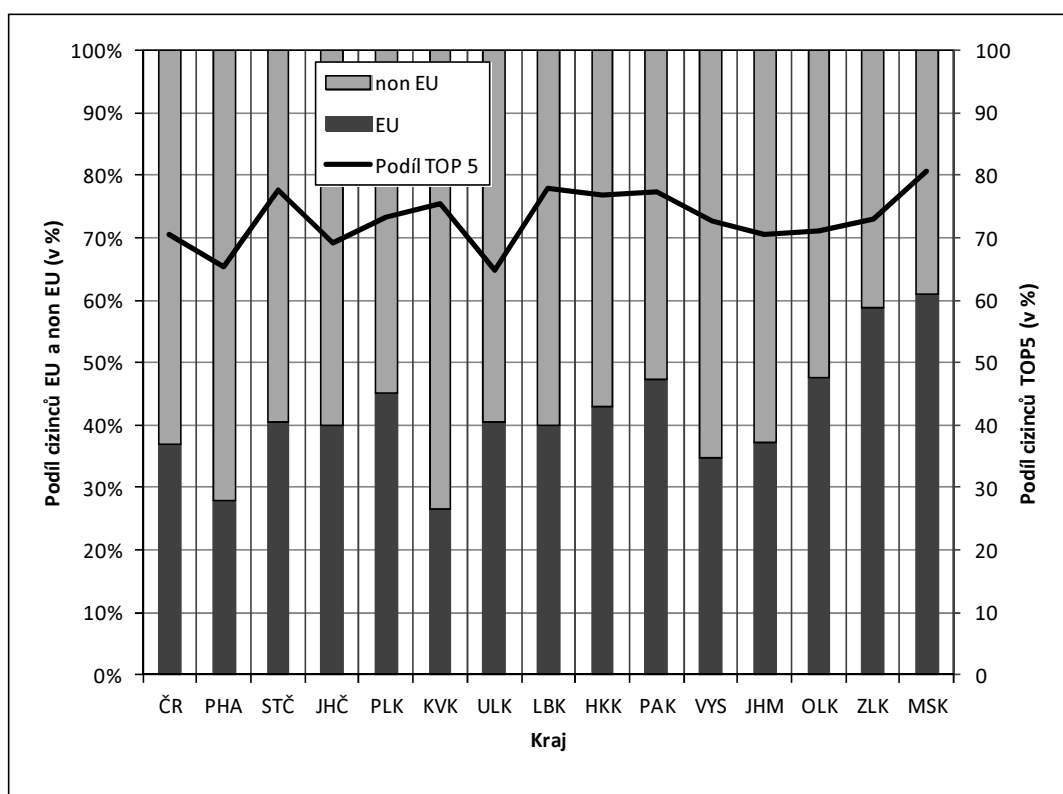
Kraj	Celkem	Muži		Ženy		Cizinci podle krajů (v %)		
		Počet	%	Počet	%	Celkem	Muži	Ženy
ČR celkem	435 946	247 827	56,8	188 119	43,2	100	100	100
Hlavní město Praha	162 715	89 715	55,1	73 000	44,9	37,3	36,2	38,8
Středočeský	56 810	32 793	57,7	24 017	42,3	13,0	13,2	12,8
Jihočeský	14 838	8 394	56,6	6 444	43,4	3,4	3,4	3,4
Plzeňský	23 866	13 604	57,0	10 262	43,0	5,5	5,5	5,5
Karlovarský	18 388	10 229	55,6	8 159	44,4	4,2	4,1	4,3
Ústecký	30 461	18 961	62,2	11 500	37,8	7,0	7,7	6,1
Liberecký	16 604	18 961	114,2	7 827	47,1	3,8	7,7	4,2
Královéhradecký	13 269	18 961	142,9	5 960	44,9	3,0	7,7	3,2
Pardubický	11 115	18 961	170,6	4 989	44,9	2,5	7,7	2,7
Vysočina	7 752	18 961	244,6	3 413	44,0	1,8	7,7	1,8
Jihomoravský	36 690	18 961	51,7	15 077	41,1	8,4	7,7	8,0
Olomoucký	9 807	18 961	193,3	4 305	43,9	2,2	7,7	2,3
Zlínský	7 968	18 961	238,0	3 418	42,9	1,8	7,7	1,8
Moravskoslezský	23 117	18 961	82,0	8 818	38,1	5,3	7,7	4,7
Nezjištěno	2 546	18 961	63,5	930	36,5	0,6	7,7	0,5

Většina cizinců na území ČR pochází ze zemí mimo Evropskou unii (non EU), a to 63 %. Zbytek připadá na cizince ze zemí EU (37 %). Přesto, že je ČR spíše cílovou zemí pro cizince non EU, lze v ČR najít i kraje, kde dominují cizinci z EU (graf 2). Například Moravskoslezský, kde je podíl cizinců z EU 61 % a podíl cizinců non EU 39 %, a dále kraj Zlínský v poměru 59:41 % ve prospěch cizinců z EU. Zde hraje roli především vysoký podíl Slováků v obou krajích, v případě kraje Moravskoslezského i podíl cizinců s polským státním občanstvím. Naopak mezi kraje s vyšší dominancí cizinců non EU patří Karlovarský kraj se 72 % cizinců mimo EU a s vysokým zastoupením cizinců s ruským občanstvím a také kraj Hlavní město Praha, kde byl poměr 72:28 % ve prospěch non EU cizinců.

Stejně jako v minulých letech patří mezi pět nejčastějších cizích státních občanství (TOP 5) na našem území občanství ukrajinské (112 549 a 26 % ze všech cizinců), slovenské (85 807 a 20 % z všech cizinců), vietnamské (57 300, 13 %), ruské (32 961, 8 %) a polské (19 235, 4 %). Prvních pět nejčastějších cizích státních občanství tvořilo ke konci roku 2012 dohromady 71 % ze všech cizinců (graf 2), přičemž v mezikrajoovém srovnání byl v rámci kraje nejvyšší podíl cizinců TOP 5 v Moravskoslezském kraji (81 %) a nejnižší v krajích Ústecký a Hlavní město Praha (oba 65 %), které tak patřily z pohledu složení podle státního občanství k více heterogenním.

Pokud bychom sledovali 10 nejčastějších státních občanství na našem území, pak by se do první desítky dostali ještě občané Německa (17 149), Moldavska (6 355), Mongolska (5 306), Bulharska (8 222) a Spojených států (6 976). Dohromady by prvních 10 občanství tvořilo 351 860 osob, což je 81 % ze všech cizinců.

Graf 2: Podíl cizinců TOP 5, EU, non EU a TOP5 v jednotlivých krajích ČR k 31. 12. 2012



Pro cizince z jednotlivých zemí jsou některé kraje typičtější než jiné, což je vyjádřeno v grafu 3 (TOP 5 a „ostatní“). Ukrajinci, kteří v rámci republiky dominují, mají nejvyšší podíl ze všech cizinců v 8 krajích ze 14, nejvyšší zastoupení mají v Libereckém kraji (31 %) a v Praze (30 %), nejmenší pak jednoznačně v Moravskoslezském (6 %), Zlínském a Karlovarském (v obou 12 %).

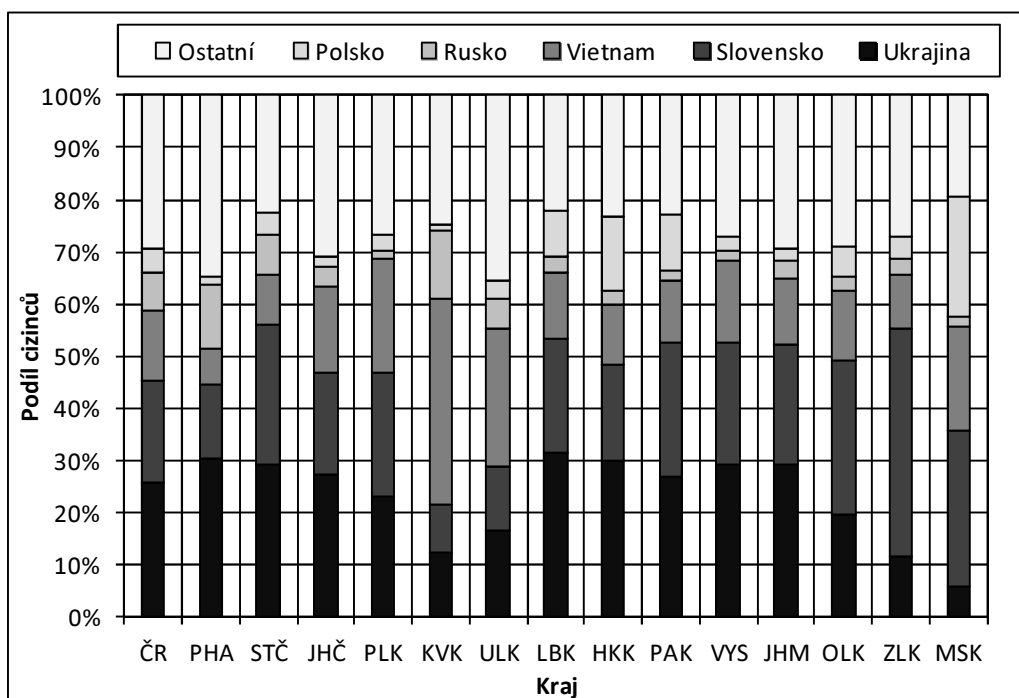
Celkově druzí Slováci, kteří tvoří v ČR téměř 20 % cizinců, mají na úrovni krajů nejvyšší podíl ve Zlínském kraji, a to 44 %. Nadprůměrný podíl Slováků byl zaznamenán také v Olomouckém (29 %) a Středočeském kraji (27 %). Nejmenší zastoupení mají naši východní sousedé v Karlovarském kraji, kde není ani 10 % občanů Slovenska, a v kraji Ústeckém (12 %). Celkem nízký podíl Slováků je oproti jiným krajům i v Praze (14 %).

Občané Vietnamu jsou nejvíce zastoupeni v Karlovarském kraji, kde 39 % ze všech cizinců v kraji má právě vietnamské občanství. Vyšší podíl byl zaznamenán i v kraji Ústeckém, kde zhruba každý čtvrtý cizinec je původem z Vietnamu (27 %) a také Plzeňském kraji (22 %). Nejméně je cizinců s vietnamským občanstvím zastoupeno v kraji Hlavní město Praha (7 %) a také ve Středočeském kraji (10 %).

Na čtvrtém místě jsou v ČR Rusové, kteří tvoří necelých 8 % všech cizinců na našem území. Desetiprocentní hranici překračují jen v Karlovarském kraji (13 %) a v Praze (12 %). Méně než 2 % Rusů ze všech cizinců v kraji je v Plzeňském a Pardubickém kraji a také na Vysočině.

Poláci tvoří 4 % z cizinců v republice, ale v Moravskoslezském kraji je téměř každý čtvrtý cizinec s polským občanstvím (23 %). Vyšší podíl zaznamenaly také Královéhradecký (14 %) a Pardubický (11 %) kraj. Naopak v Karlovarském kraji a Praze je jen 1 %, resp. 2 % občanů Polska.

Graf 3: Podíl TOP 5 v krajích ČR k 31. 12. 2012



Jiný charakter informací vyjadřuje tabulka 2, kde je vidět, jak jsou nejčastější státní občanství rozmístěna do krajů relativně v rámci ČR. Ve složení podle státního občanství v rámci kraje pak například v kraji Hlavní město Praha tvoří Ukrajinci 30 %, ale celkem ze všech Ukrajinců na území ČR žije v Praze 44 % osob s tímto občanstvím. V kraji Královéhradeckém, kde tvoří Ukrajinci 30 % ze všech cizinců v kraji, žijí jen 4 % ze všech Ukrajinců na našem území. Podobně Slováků, kteří se v porovnání s ostatními kraji podílí v Praze spíše nižším zastoupením oproti jiným krajům, je stejně v rámci všech Slováků u nás usídlena v hlavním městě více než čtvrtina z nich (27 %). Naopak ve Zlínském kraji, kde je téměř polovina ze všech cizinců Slovák nebo Slovenka, žijí jen 4 % ze všech Slováků evidovaných v ČR. Vietnamci také nemají vysoké zastoupení v Praze, přesto ze všech Vietnamců žije nejvíc právě v Praze (19 %). V Karlovarském kraji je 40 % cizinců s tímto státním občanstvím, celkově zde žije ale pouze 13 % ze všech Vietnamců. Rusové se v Praze podílí z 12 %, ale ze všech Rusů na našem území je v Praze dokonce 61 %. A konečně Poláci, kteří tvoří nejvyšší podíl v rámci kraje v Moravskoslezském kraji – 23 %, se podílí v tomto kraji naopak vyšší hodnotou, a to 28 %. Tedy více jak čtvrtina ze všech Poláků žijících v ČR připadá právě na Moravskoslezský kraj. Pro srovnání v Praze, kde je jen 1,6 % ze všech cizinců s polským občanstvím, žije 14 % Polek a Poláků, kteří jsou v ČR. Kraj Hlavní město Praha je uváděn jako příklad právě proto, že v absolutním počtu zde žije nejvíce cizinců všech státních občanství (kromě Poláků, kterých je nejvíce v Moravskoslezském kraji), ale v zastoupení v rámci kraje se jejich podíl snižuje.

Tab. 2: Podíl cizinců z celkového počtu cizinců daného státního občanství v jednotlivých krajích v ČR k 31. 12. 2012

Kraj	Celkem	Ukrajina	Slovensko	Vietnam	Rusko	Polsko	Ostatní
ČR celkem	100,0	100,0	100,0	100,0	100,0	100,0	100,0
Praha	37,3	43,7	27,3	19,0	61,2	13,6	44,1
Středočeský	13,0	14,7	17,9	9,5	13,0	12,8	10,0
Jihočeský	3,4	3,6	3,4	4,4	1,6	1,7	3,6
Plzeňský	5,5	4,9	6,5	9,3	0,8	3,9	5,0
Karlovarský	4,2	2,0	2,0	12,6	7,3	1,1	3,5
Ústecký	7,0	4,5	4,4	14,1	5,2	5,9	8,4
Liberecký	3,8	4,6	4,3	3,7	1,5	7,5	2,9
Královéhradecký	3,0	3,5	2,8	2,7	1,0	9,8	2,4
Pardubický	2,5	2,6	3,3	2,3	0,6	6,3	2,0
Vysočina	1,8	2,0	2,1	2,1	0,4	1,1	1,6
Jihomoravský	8,4	9,5	9,8	8,2	3,9	3,8	8,5
Olomoucký	2,2	1,7	3,4	2,3	0,7	3,0	2,2
Zlínský	1,8	0,8	4,1	1,4	0,7	1,7	1,7
Moravskoslezský	5,3	1,2	8,1	8,0	1,5	27,6	3,5
Nezjištěno	0,6	0,5	0,8	0,3	0,5	0,4	0,7

Samostatně sledovanou skupinou cizinců jsou azylanti, na které se vztahuje i samostatný zákon č. 325/1999 Sb., o azylu. Běžně se uvádí počet cizinců bez azylantů, ale někde jsou zveřejňovány i údaje za cizince včetně azylantů. K 31. 12. 2012 bylo evidováno 2 130 azylantů, jejichž počet se od roku 2011 snížil o 36 osob. Pokud bychom tedy do populace cizinců započítali i cizince s azylem, pak by se jejich celkový počet navýšil na 436 076 cizinců. V publikaci jsou však uvedeny data za cizince bez azylantů (viz Metodické poznámky).

Cizinců s trvalým pobytem bylo v roce 2012 evidováno 212 455, což je 49 % ze všech cizinců. Cizinců s dlouhodobým nebo přechodným pobytem bylo ke konci roku 2012 evidováno 213 569 (49 %), z čehož 98 443 tvořili cizinci z EU (tedy s přechodným pobytem) a 115 126 tvořili cizinci ze třetích zemí (tedy s dlouhodobým pobytem). Osob s vízem nad 90 dnů bylo 9 922, což dělá jen 2 % z celkového počtu cizinců.

Jednotlivým typům pobytů bude věnována pozornost detailněji v dalších kapitolách, ale základní struktura cizinců podle typu pobytu je zachycena v tabulce 3, kde je také zaznamenáno zastoupení typů pobytů v rámci jednotlivých krajů. Podíl cizinců s dlouhodobým nebo přechodným pobytem v ČR je nepatrně vyšší než podíl cizinců s trvalým pobytem. V rámci krajů je však vyšší pouze v Praze a kraji Pardubickém. Zatímco ČR jako celek vykazuje poměr trvalých a dlouhodobých nebo přechodných pobytů 49:49, v Praze je tento poměr 40:56. V druhém zmiňovaném kraji s převahou dlouhodobých nebo přechodných pobytů je tento poměr 46:53. V ostatních krajích je naopak vyšší zastoupení trvalých pobytů než dlouhodobých nebo přechodných, přičemž nejvyšší podíl trvalých pobytů v rámci kraje byl zaznamenán v kraji Karlovarském (63 %) a Zlínském (61 %). Kraje, které vykazovaly nejvyšší podíl cizinců s dlouhodobým nebo přechodným pobytem (Pardubický a Hlavní město Praha), se pak vyznačují nejnižším podílem trvalých pobytů.

Cizinců s vízy nad 90 dní je v ČR jen minimum. V polovině krajů nepřesahuje podíl osob s vízem nad 90 dnů 1 %, u ostatních krajů se tento podíl pohybuje mezi 1 až 2 %. Výjimku tvoří opět kraj Hlavní město Praha, kde je podíl osob s vízem nad 90 dní ze všech krajů nejvyšší, a to 4 %.

Tab. 3: Cizinci podle typu pobytu v krajích ČR k 31. 12. 2012

Kraj	Počet cizinců celkem	v tom:					
		Trvalý pobyt		Dlouhodobý nebo přechodný pobyt		Víza nad 90 dní	
		Počet	%	Počet	%	Počet	%
ČR celkem	435 946	212 455	48,7	213 569	49,0	9 922	2,3
Hlavní město Praha	162 715	65 104	40,0	90 884	55,9	6 727	4,1
Středočeský	56 810	28 128	49,5	27 908	49,1	774	1,4
Jihočeský	14 838	8 411	56,7	6 284	42,4	143	1,0
Plzeňský	23 866	11 948	50,1	11 800	49,4	118	0,5
Karlovarský	18 388	11 647	63,3	6 639	36,1	102	0,6
Ústecký	30 461	16 560	54,4	13 758	45,2	143	0,5
Liberecký	16 604	9 725	58,6	6 688	40,3	191	1,2
Královéhradecký	13 269	7 586	57,2	5 511	41,5	172	1,3
Pardubický	11 115	5 132	46,2	5 918	53,2	65	0,6
Vysočina	7 752	4 514	58,2	3 211	41,4	27	0,3
Jihomoravský	36 690	18 815	51,3	16 983	46,3	892	2,4
Olomoucký	9 807	5 843	59,6	3 885	39,6	79	0,8
Zlínský	7 968	4 855	60,9	3 065	38,5	48	0,6
Moravskoslezský	23 117	13 246	57,3	9 575	41,4	296	1,3
Nezjištěno	2 546	941	37,0	1 460	57,3	145	5,7

Zatímco v případě celkového podílu cizinců zaznamenala Praha 37 %, v případě podílu cizinců pouze s trvalým pobytem jich v Praze byla necelá třetina. Naopak vyšší podíl v rámci všech cizinců je evidován v Praze u cizinců s dlouhodobým nebo přechodným pobytem (43 %). Ještě markantnější je dominance Prahy u cizinců s vízy nad 90 dní. Osob s tímto typem pobytu je na území hlavního města dokonce 68 % (6 727 osob), tedy více jak dvě třetiny ze všech cizinců s vízem nad 90 dnů v Česku (i když v rámci kraje Hlavní město Praha tvoří ve struktuře cizinců podle typu pobytu tyto cizinci jen 4 %).