

3.1 Cizinci zaměstnanci evidovaní MPSV

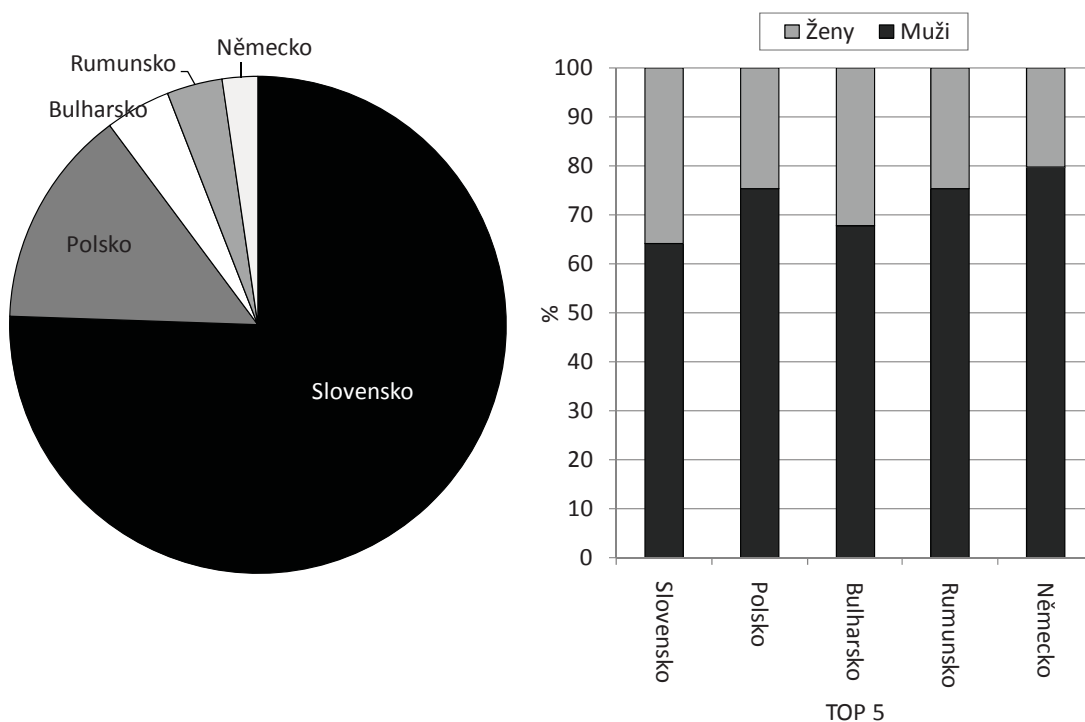
Následující kapitola pojednává hlouběji o cizincích v postavení zaměstnanců. Z důvodu větší pestrosti dat je tato kapitola rozšířena o další informace z oblasti postavení cizince v zaměstnání a jeho vzdělání.

Tab. č. 2: Počet cizinců celkem, podle příslušnosti k EU/nonEU a jejich relativní rozložení; evidence MPSV

EU/nonEU	2008		2009		2010	
	EU	non EU	EU	non EU	EU	non EU
Počet	140 917	143 634	139 120	91 589	143 772	71 595
%	49,52	50,48	60,30	39,70	66,76	33,24
Podíl na obyv. ČR (%)	5,65		4,68		4,38	

Počet cizinců evidovaných MPSV mezi sledovanými roky klesal a tomu odpovídal i klesající podíl zaměstnaných cizinců na zaměstnaném obyvatelstvu ČR*. Hodnota podílu v roce 2010 byla podobná hodnotě podílu všech cizinců v tabulce č. 2. Co se týká rozdělení cizinců podle státního občanství, mimo roku 2008 výrazně převažovali cizinci pocházející z Evropské unie.

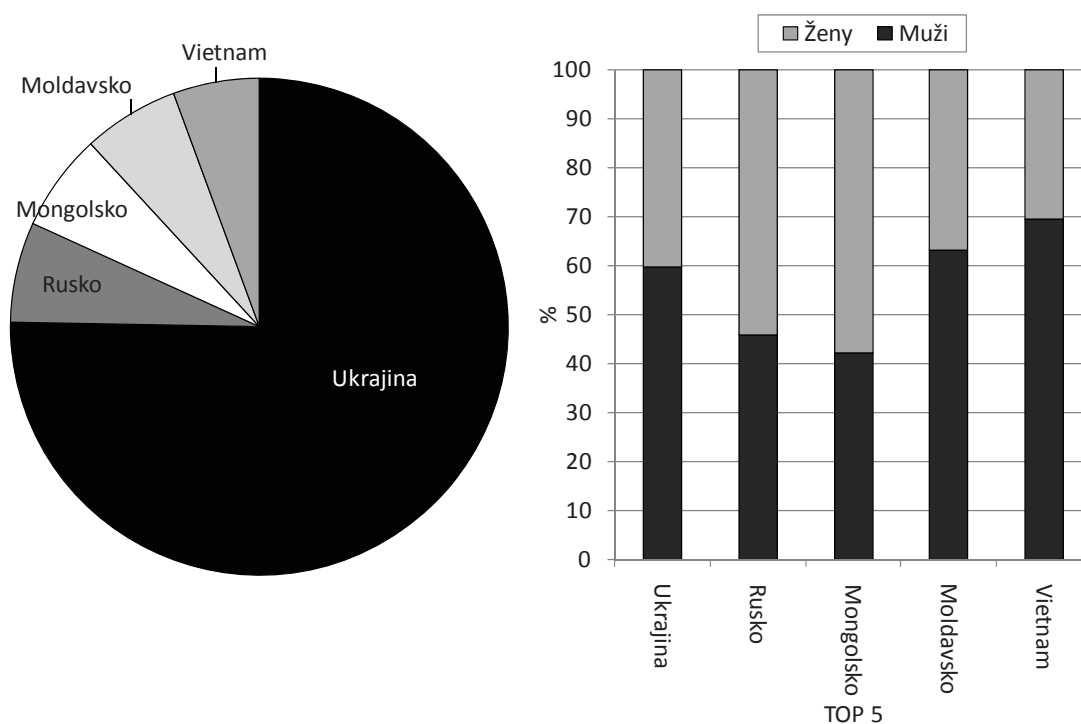
Graf č. 5: Pět nejčastějších státních občanství cizinců EU registrovaných MPSV a jejich složení podle pohlaví; 31. 12. 2010



* Data pocházejí z šetření VŠPS.

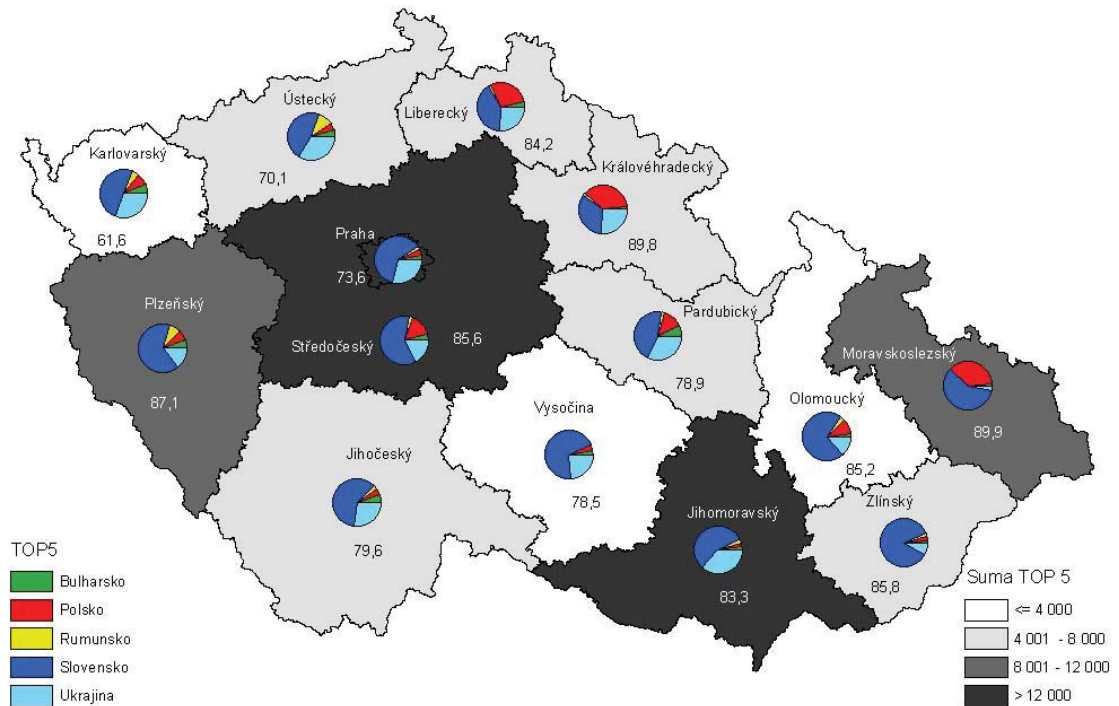
Situaci na poli zaměstnanosti cizinců pocházejících z EU ukazuje graf č. 5. Na území České republiky tvořilo těchto pět státních občanství v rámci států EU více jak 92 % všech cizinců EU evidovaných MPSV. Na našem území pracovalo nejvíce cizinců pocházejících ze Slovenska, kteří s počtem 100 725 osob tvořili 70 % EU cizinců a téměř 50 % všech zaměstnaných cizinců. Druhou nejvíce zastoupenou skupinou cizinců byli občané Polska, kteří představovali více jak 13 % zaměstnaných cizinců v rámci EU států, ale již pod 10 % v rámci všech zaměstnaných cizinců. Vpravo na obrázku je znázorněno rozložení TOP5 podle pohlaví. U těchto státních občanstvím je patrné, že ve všech případech pracoval na území republiky větší počet mužů než žen. V případě Německa tvořil podíl mužů téměř 80 %.

Graf č. 6: Pět nejčastějších státních občanství cizinců nonEU registrovaných MPSV a jejich složení podle pohlaví; 31. 12. 2010



Následující dva grafy přinášejí pohled na situaci v případě cizinců pocházejících mimo EU. Pět zobrazených státních občanství zabralo ve skupině nonEU zaměstnanců bezmála 80 %. Největší díl připadal na občany Ukrajiny, kteří počtem 42 139 tvořili téměř 60 % všech cizinců ze zemí mimo EU a téměř 20 % všech cizinců evidovaných MPSV. Zbylá čtyři státní občanství nedosáhla jak ve své skupině cizinců mimo EU, tak ve skupině celkového počtu cizinců ani 10% hranice. Na druhém místě se umístilo Rusko s 5, resp. necelými 2 %. Pravý graf se strukturou zaměstnanců podle pohlaví ukázal změny oproti skupině cizinců z EU. Cizinci vyobrazených státních občanství měli v roce 2010 rovnoměrnější rozložení podle pohlaví. Dokonce v případě Ruska a Mongolska bylo v České republice v roce 2010 zaměstnáno více žen.

Mapa č. 3: Pět nejčastějších státních občanství v evidenci MPSV a struktura v krajích ČR; 31. 12. 2010



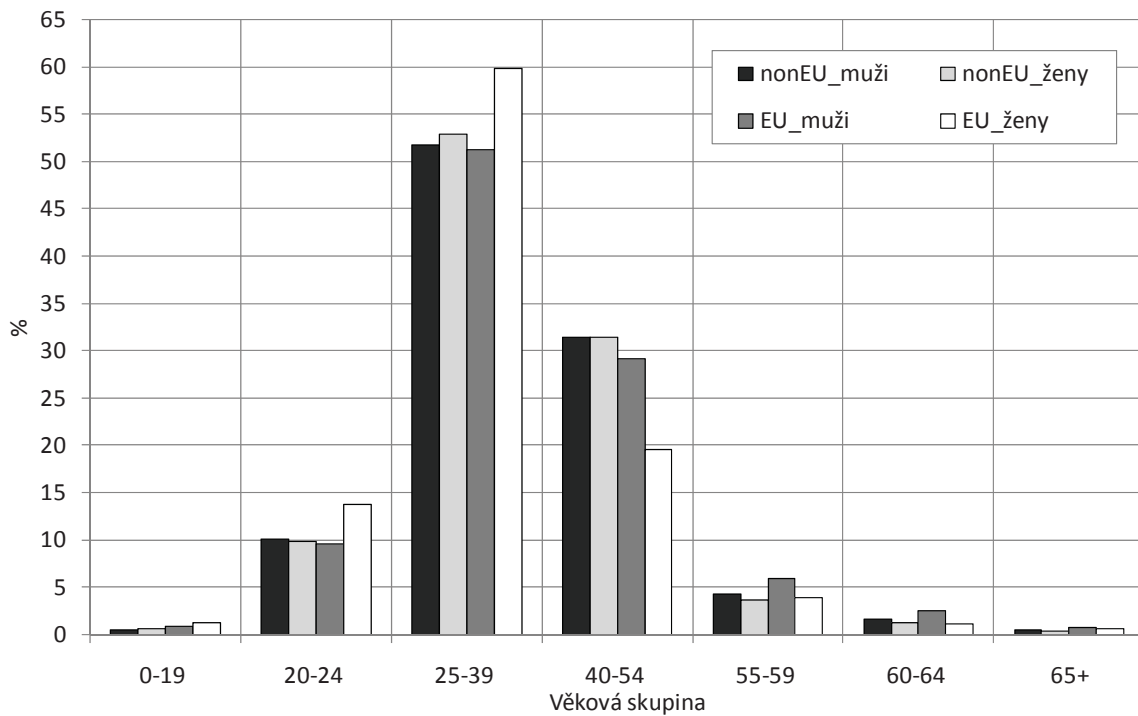
Pozn.: Čísla v jednotlivých krajích ukazují podíl TOP5 na celkovém počtu cizinců v příslušném kraji (%)

První mapa v této kapitole ukazuje regionální rozložení pěti nejčastějších státních občanství bez ohledu na to, zda cizinci patří ke skupině EU nebo nikoliv. V mapě jsou obsaženy tři informace a první z nich je o absolutním počtu cizinců pěti nejčastějších státních občanství. Je zřejmé, že největší počet cizinců se nacházel v populačně „bohatých“ krajích. Číslo v každém kraji znázorňuje podíl pěti státních občanství na celkovém počtu cizinců v krajích. Nejmenší „pestrost“ ve skladbě státních občanství se dá předpokládat v Moravskoslezském kraji, největší naopak v Karlovarském.

Ve všech krajích České republiky převládají občané Slovenska. Na druhém místě se umístili občané Ukrajiny. Je patrné, že četnost podle státního občanství souvisí především v krajích na východě republiky s blízkostí ke státním hranicím. V Moravskoslezském kraji tak převládali občané Slovenska, případně Polska, ve Zlínském kraji pak velmi výrazně právě občané Slovenska.

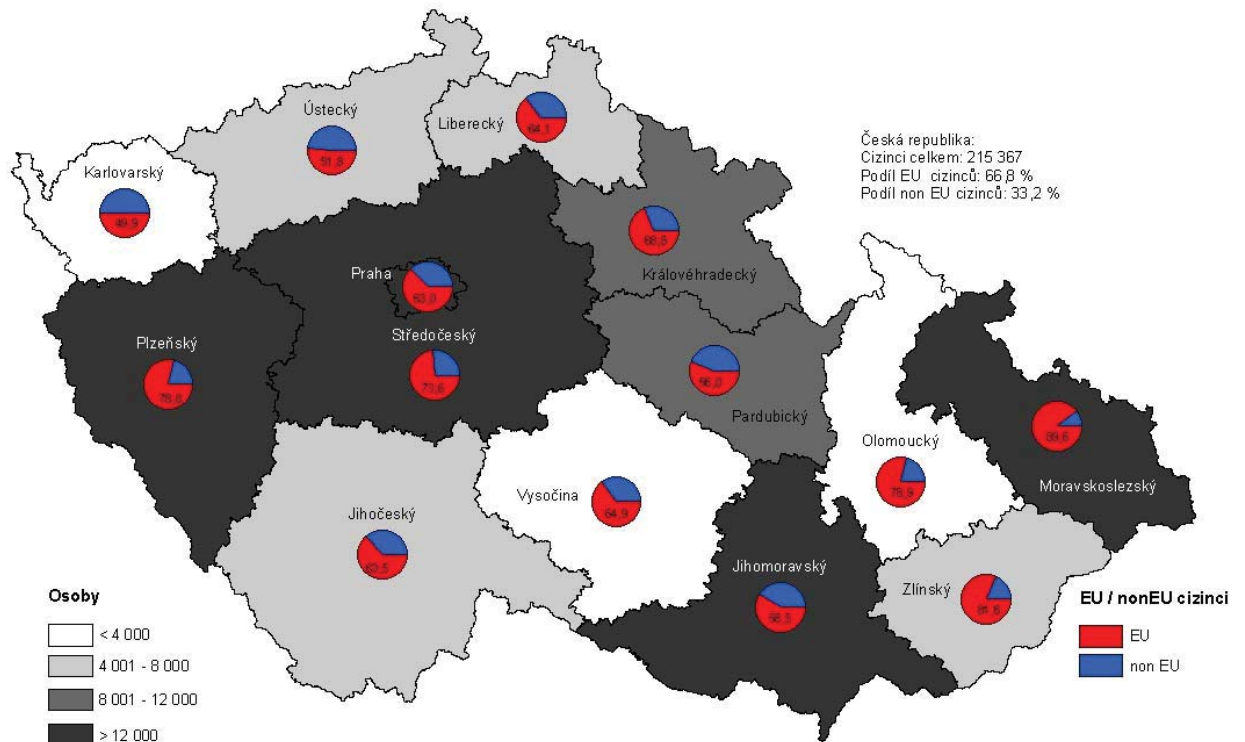
Podobně jako v případě všech cizinců žijících na území ČR můžeme konstatovat, že pokud budeme analyzovat skupiny cizinců podle příslušnosti k EU či mimo EU, můžeme mluvit právě o výše uvedené pětici nejčastějších státních občanství.

Graf č. 7: Relativizovaná věková struktura cizinců evidovaných MPSV; 31. 12. 2010



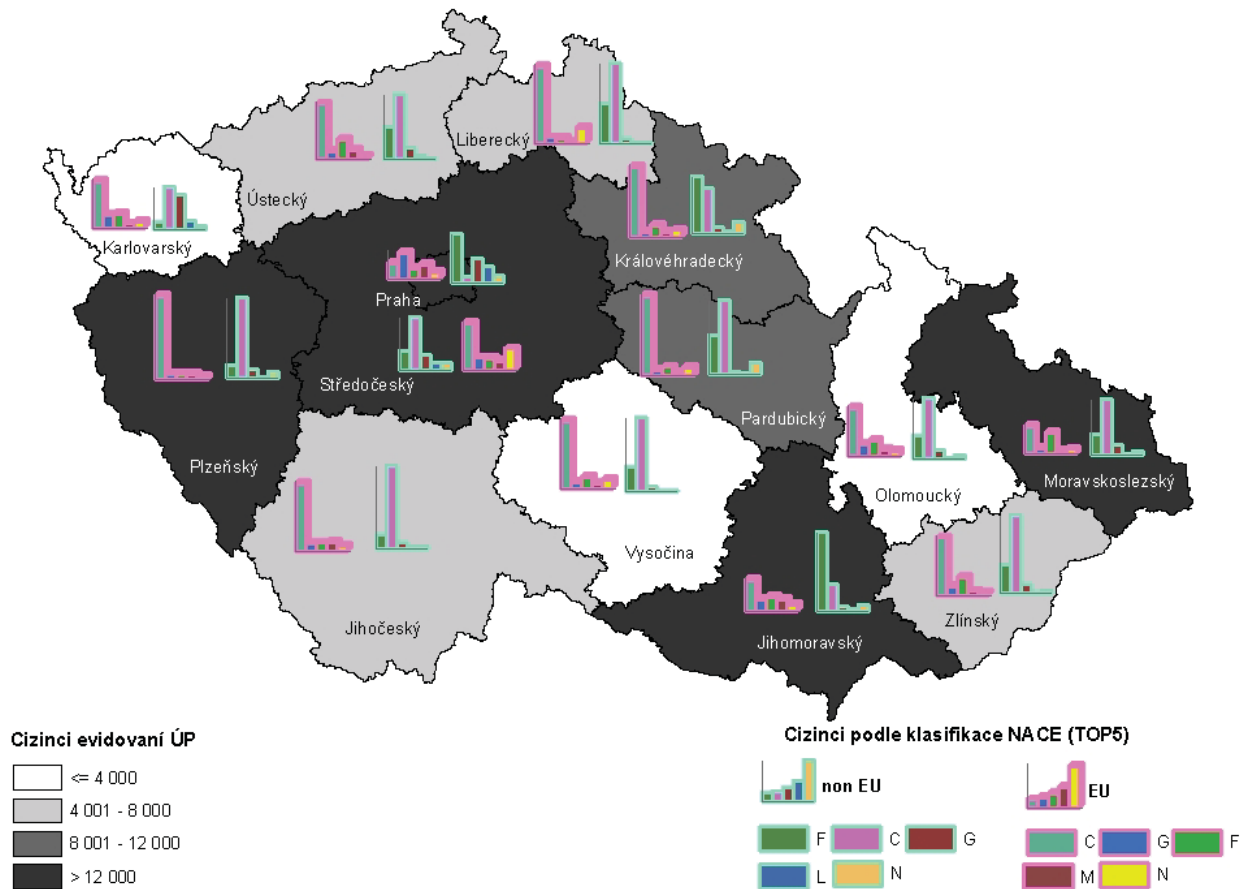
Na grafu č. 7 je zobrazeno relativní rozložení cizinců podle věkových skupin. Protože nebyla k dispozici data v pravidelných (pětiletých) věkových intervalech, není možné se příliš zabývat rozložením podle věku. Z grafu můžeme konstatovat pouze to, že nejvíce cizinců se v evidenci MPSV nacházelo ve věkovém rozpětí 25-54 let. Toto platí jak pro skupinu cizinců z EU, tak pro cizince mimo Evropskou unii. V mladších věkových skupinách (do 39 let) převládaly ve struktuře mírně ženy nad muži a to především ženy z EU. Ve starších věkových skupinách se situace obrátila. U cizinců pocházejících ze států mimo Evropskou unii je vidět rovnoměrnější rozložení počtu cizinců podle pohlaví ve všech věkových skupinách. Ve věkové skupině 60-64 let a 65 + let mírně převládali cizinci z EU.

Mapa č. 4: Počet cizinců evidovaných MPSV v krajích a jejich rozdělení podle státního občanství; 31. 12. 2010



S regionálním rozložením absolutních počtů cizinců evidovaných MPSV se v této publikaci bude možno setkat vícekrát. V mapách se nachází pro orientaci a dokreslení situace. Absolutně nejvyšší počet byl zaznamenán v Hlavním městě Praze (76 643 osob). Naopak nejnižší počet cizinců byl zaznamenán v kraji Olomouckém (3 573 osob). U cizinců evidovaných MPSV převažovali ve struktuře cizinci pocházející z Evropské unie. Na úrovni České republiky jich bylo téměř 77 %. Relativně nejvyšší podíl cizinců pocházejících z EU byl v roce 2010 zaznamenán v Moravskoslezském kraji (89,6 %), naopak nejmenší v kraji Karlovarském (49,9 %). Pokud se podíváme do mapy č. 4, uvidíme, že struktura podle příslušnosti k EU a nonEU koresponduje s pěti nejčastějšími státními občanstvími. V krajích, kde se ve struktuře více prosadili občané mimo EU, se ve struktuře TOP 5 více vyskytovali občané Ukrajiny. Jinak v případě cizinců evidovaných MPSV je situace taková, že do TOP 5 občanství se na čtyřech místech umístili občané z EU, čemuž odpovídá i výše zobrazená mapa.

**Mapa č. 5: Cizinci podle klasifikace NACE (TOP5 NACE), krajů a státního občanství;
31. 12. 2010**



Mapa č. 5 ukazuje strukturu cizinců evidovaných MPSV podle klasifikace NACE* na úrovni sekci. Cizinci jsou rozděleni podle příslušnosti k EU či nikoliv. V mapě je zobrazeno prvních pět kategorií, všechny údaje jsou k dispozici v příloze publikace.

Struktura celkové zaměstnanosti podle klasifikace NACE ukázala největší zastoupení cizinců v sekcích C, F a G. Ve zpracovatelském průmyslu (C) pracovalo více jak 30 % cizinců, v stavebnictví téměř 17 % cizinců a ve velkoobchodě, maloobchodě; oprava motorových vozidel téměř 12 % cizinců.

Struktura cizinců podle NACE a příslušnost k EU/nonEU se výrazně neliší. Ve čtyřech kategoriích se shodují – jedná se o sekce C, F, G a N, přičemž odlišností je pouze pořadí podle těchto sekcí. U cizinců pocházejících z EU se na prvním místě umístila sekce C, dále G, F a N. U cizinců pocházejících mimo EU se na prvním místě umístila sekce F, dále C, G a N. U cizinců pocházejících z Evropské unie měly v porovnání s cizinci z nonEU států převahu sekce C, G a N.

* TOP5:

C: Zpracovatelský průmysl

F: Stavebnictví

G: Velkoobchod a maloobchod; oprava motorových vozidel

L: Činnosti v oblasti nemovitostí

M: Profesní, vědecké a technické činnosti

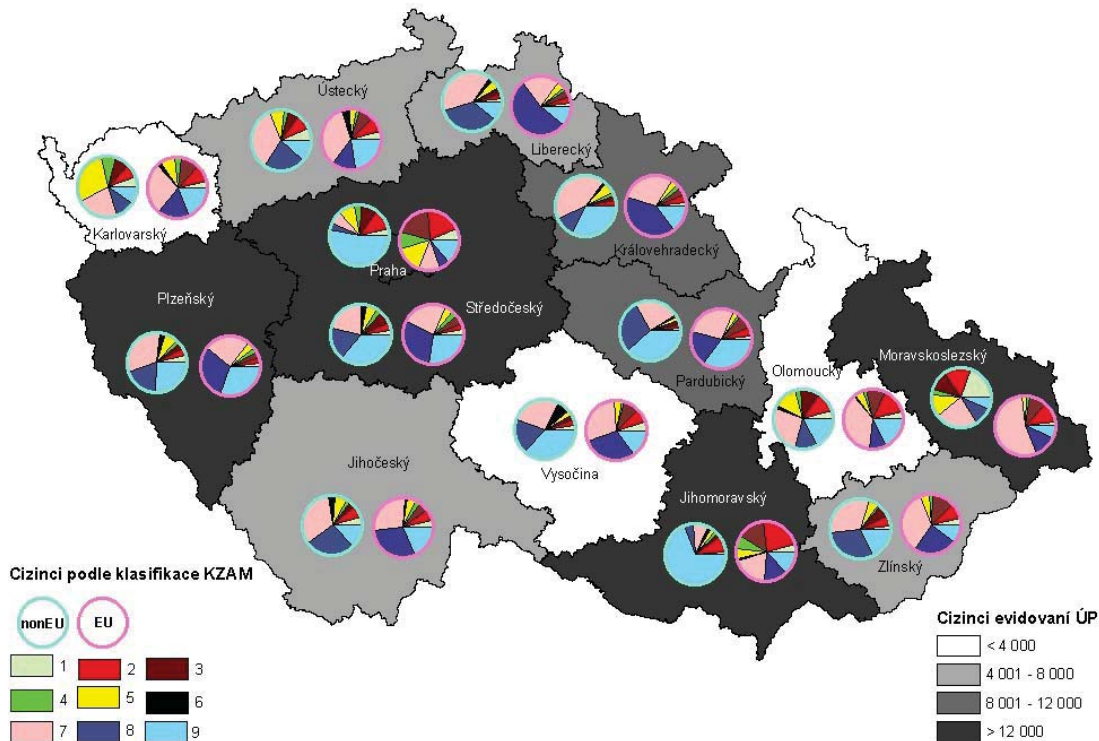
N: Administrativní a podpůrné činnosti

Relativně více cizinců z EU tedy pracovalo ve zpracovatelském průmyslu, ve velkoobchodě, případně maloobchodě; oprava motorových vozidel a jako administrativní a pracovníci těchto podpůrných činností. Naopak ve stavebnictví (sekce F) výrazně převažovali cizinci pocházející ze států mimo Evropskou unii.

Co se týká zbylých dvou odlišných sekcí, v případě cizinců z EU se mezi pět nejčastějších sekcí dostali cizinci ze sekce M a v případě cizinců pocházejících mimo EU to byli cizinci ze sekce L. V případě EU cizinců se jednalo o profesní, vědecké a technické činnosti, v případě nonEU cizinců to byly činnosti v oblasti nemovitostí.

Co se týká rozložení podle krajů, liší se situace mezi EU cizinci a nonEU cizinci poměrně výrazně. U cizinců z Evropské unie byly mezi kraji nejvíce vidět kraj Plzeňský v případě sekce C, kraj Moravskoslezský v případě sekce F, kraj Středočeský v případě sekce N a hlavní město Praha v případě sekcí G a M. Takové je rozložení pokud porovnáme relativní rozložení cizinců v krajích podle sekcí NACE. Pokud bychom zrelativizovali celkový počet cizinců podle sekcí vzhledem ke krajům, převažovali by cizinci z hlavního města a Středočeského kraje. U cizinců pocházejících mimo státy Evropské unie bylo složení pestřejší, do popředí se dostaly kraje Jihočeský, Jihomoravský, Karlovarský, Pardubický a hlavní město Praha. Zrelativizované počty podle krajů v rámci vybraných sekcí dopadly velmi podobně, i ve skupině nonEU cizinců převládal kraj Středočeský a hlavní město Praha.

Mapa č. 6 Cizinci podle klasifikace KZAM a státního občanství; 31. 12. 2010



Mapa č. 6 ukazuje jak celkové počty cizinců evidovaných úřady práce, tak regionální situaci na poli zaměstnaných cizinců evidovaných úřady práce podle klasifikace zaměstnání KZAM. Tato klasifikace třídí zaměstnání dle stupně vzdělání a specializace (čím vyšší číselná třída, tím nižší

požadavky na vzdělání a specializaci). Klasifikace KZAM odráží kvalifikaci požadovanou pro provádění pracovních úkolů. Zaměstnaní spadající do prvních dvou tříd KZAM (1,2) vyžadují prakticky vždy vysokoškolské vzdělání, zaměstnaní spadající do třídy 9 většinou nevyžadují žádné vzdělání, neboť se jedná o pomocné a nekvalifikované práce.

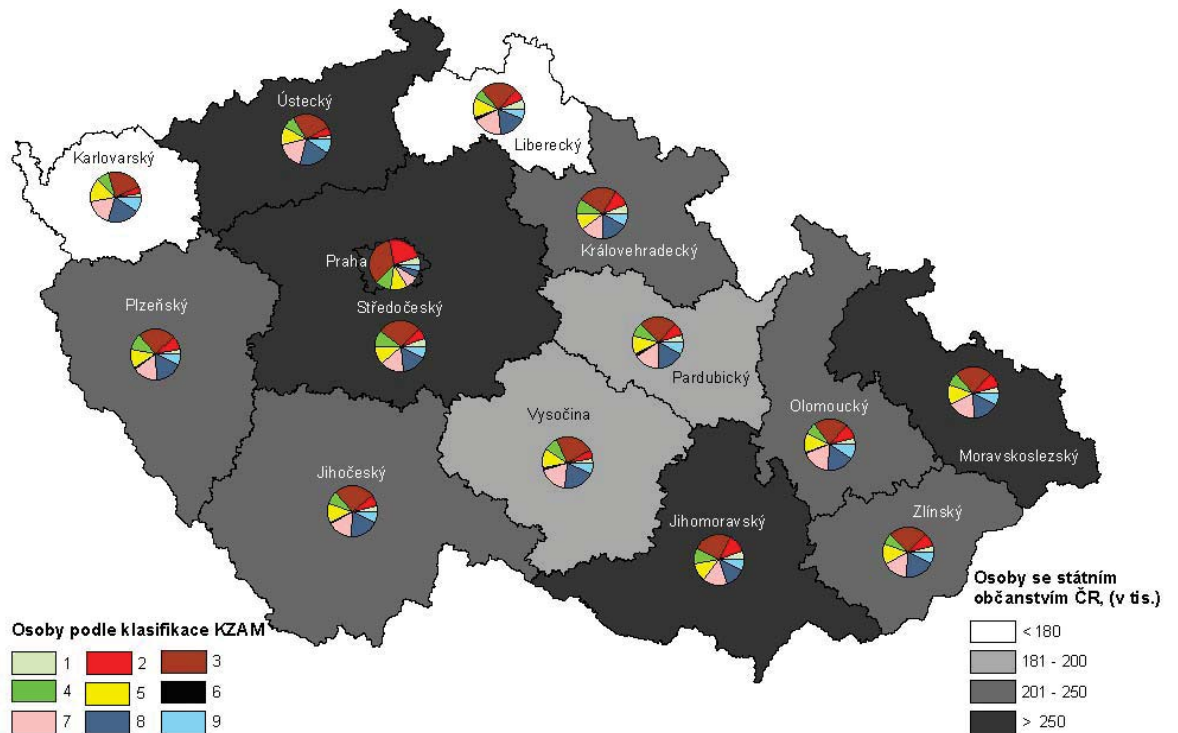
Co se týká prvně jmenovaného ukazatele, je vidět, že největší počet zaměstnaných cizinců se nacházel v krajích s populačně velkým krajským městem. Absolutně nejvyšší počet byl zaznamenán v hlavním městě Praze, naopak nejnižší počet cizinců byl zaznamenán v kraji Olomouckém. Obecně platí, že zahraniční zaměstnanost cizinců spadá především do třech kategorií KZAM (7,8,9), přičemž absolutně nejvyšší zaměstnanost ve třídě 9, kterou tvoří pomocní a nekvalifikovaní dělníci. Jedná se o místa s nižšími nebo žádnými požadavky na vzdělání, čemuž odpovídá také nižší průměrná mzda.

Jak absolutní počet cizinců, tak přítomnost „velkého“ města se odrážela následně ve struktuře podle klasifikace KZAM. Na postavení v zaměstnání má bezpochyby vliv region, ve kterém osoba pracuje. V krajích s velkými městy a v případě České republiky také v hlavním městě je k vidění jednak větší rozmanitost v postavení v zaměstnání, jednak je zde bezesporu k dispozici více míst pro vysoce kvalifikované pracovníky a to platí i pro cizince. Struktura podle KZAM je tedy v těchto regionech odlišná od ostatních krajů s jinou územní strukturou. Nejvíce patrné je toto tvrzení vidět při pohledu do mapy v případě hlavního města Prahy a Jihomoravského kraje. Ve zmíněných dvou krajích velmi výrazně převažují u cizinců pocházejících mimo EU skupiny zaměstnání jako jsou pomocní a nekvalifikovaní pracovníci či pracující jako obsluha strojů a zařízení. Jedná se tedy o poslední dvě skupiny zaměstnání (8,9). V ostatních krajích není zastoupení 8. a 9. skupiny zaměstnání mezi cizinci tak výrazné a často se do jejich struktury přidali zaměstnanci ze 7. skupiny (Řemeslníci a kvalifikovaní výrobci). Struktura cizinců pocházejících mimo EU podle klasifikace zaměstnání je ve většině případů méně „pestrá“ než u občanů EU. Výjimkou je Karlovarský a Moravskoslezský kraj. V případě Karlovarského kraje zasáhli do struktury výrazně pracovníci 5. skupiny, tedy Provozní pracovníci ve službách a obchodě. Je možné, že se jedná o občany Vietnamu, kteří jsou v tomto kraji výrazně zastoupeni. V případě Moravskoslezského kraje byli ve struktuře velmi výrazně zastoupeni pracovníci 1. skupiny zaměstnání, tedy Zákonodárci, vedoucí a řídicí pracovníci.

V případě cizinců přicházejících z EU je skladba podle typu zaměstnání v krajích odlišná. Nejvíce se tato odlišnost projevila v Hlavním městě Praze a v Jihomoravském kraji. Oba koláčové grafy mají pravidelnou strukturu, což ukazuje na vyrovnaný podíl cizinců podle postavení v zaměstnání. U zbývajících krajů nebyla pravidelná struktura zaznamenána. Podobně jako v případě cizinců mimo EU, byl výjimkou Moravskoslezský kraj. V tomto kraji promluví výrazně do struktury podle postavení v zaměstnání EU občanů pracovníci 7. skupiny (Řemeslníci a kvalifikovaní výrobci).

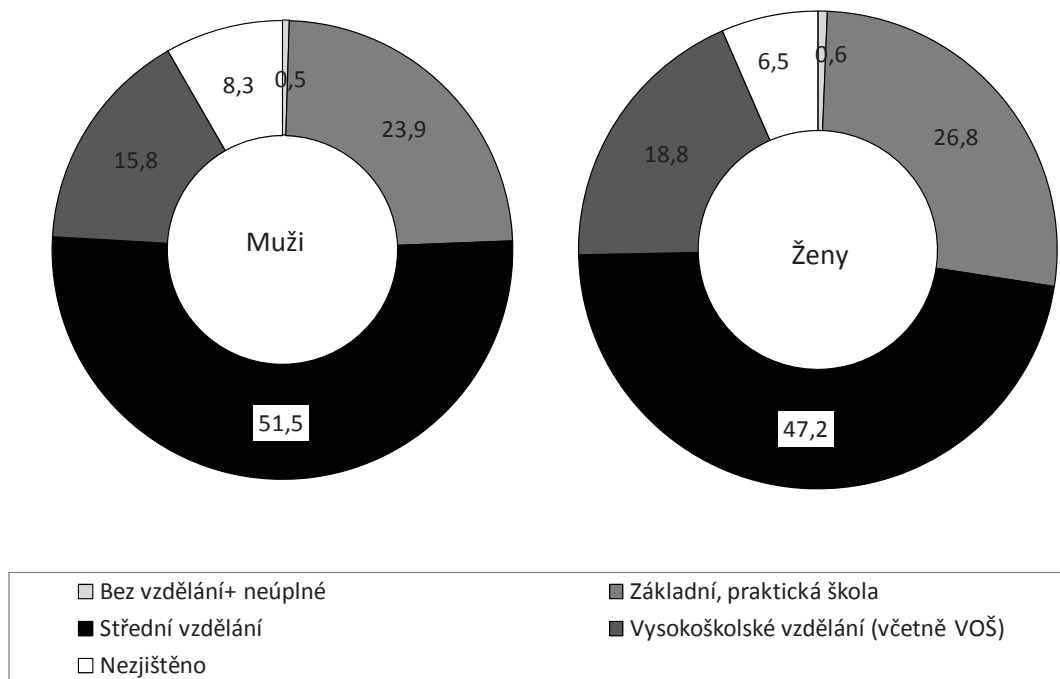
Odlišnosti mezi pracovníky pocházející ze států Evropské unie a mimo ni jsou k vidění v populačně velkých krajích s významným krajským centrem (Praha, Brno). V ostatních krajích nejsou rozdíly tak výrazné.

Mapa č. 7. Osoby s českým státním občanstvím podle klasifikace KZAM; 31. 12. 2010



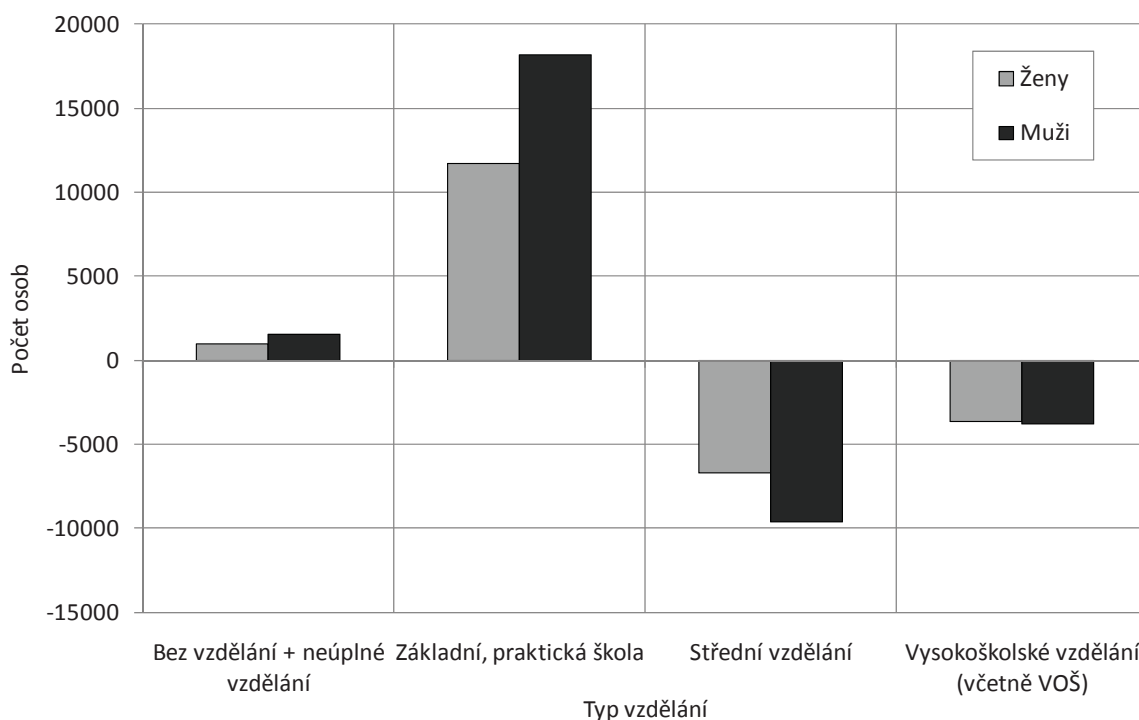
Pro srovnání je přiložena mapa č. 7, která ukazuje strukturu osob s českým státním občanstvím podle KZAM. Je patrné, že mezikrajové rozdíly jsou minimální, avšak v porovnání se strukturou cizinců můžeme mluvit o velkých rozdílech. Zatímco cizinci v České republice byli u nás v roce 2010 zaměstnaní povětšinou na pracovních místech spadajících do některé z posledních kategorií, v případě občanů České republiky se jedná o strukturu rovnoměrnou. Relativní nárůst určitých kategorií je způsoben také počtem nabízených pracovních míst na danou pozici. Je jasné, že méně osob bude zaměstnaných v rámci první kategorie než v kategorii následující atd. I přes velmi podobnou strukturu zaměstnaných osob s českým státním občanstvím ve všech krajích můžeme konstatovat, že nejlépe si vedou osoby ve Středočeském kraji, kdy více jak 60 % osob je zaměstnáno na pozicích spadajících do prvních tří kategorií.

Graf č. 8: Nejvyšší dosažené vzdělání podle pohlaví podle evidence MPSV; 31. 12. 2010



Evidence MPSV disponuje údaji o nejvyšším dosaženém vzdělání pracujících cizinců. Tyto údaje jsou zobrazeny v grafu č. 8. Obě pohlaví se vyznačovala více jak čtvrtinovým zastoupením osob s neukončeným nebo základním (praktickým) vzděláním. U žen bylo zastoupení tohoto vzdělání mírně vyšší. Oproti občanům České republiky je možno čtvrtinový podíl v nejnižším stupni vzdělání považovat za vysoký. U občanů České republiky se podíl osob s tímto typem vzdělání pohyboval kolem 16 %. Nejvíce cizinců jak žen, tak mužů mělo v roce 2010 ukončené středoškolské vzdělání, ve srovnání s Českou republikou to byla čísla opět nižší. Toto ale neplatí pro podíl cizinců mající vysokoškolské vzdělání, které je mírně vyšší oproti občanům České republiky. Poprvé také ženy převýšily podílem vysokoškolsky vzdělaných cizinců muže. Poměrně značná část cizinců se zařadila do kategorie nezjištěno, relativní rozložení cizinců podle vzdělání tento fakt jistě ovlivnil.

Graf č. 9: Rozdíl mezi požadovaným a dosaženým vzděláním u cizinců evidovaných MPSV podle pohlaví; 31. 12. 2010



Na grafu č. 9 jsou srovnány absolutní počty cizinců evidovaných MPSV podle vzdělání, resp. rozdíl mezi „poptávkou a nabídkou“, když se za nabídku mohou považovat cizinci podle dosaženého vzdělání a za poptávku pak cizinci podle požadovaného vzdělání. Pokud poptávka převyšuje nabídku, vyskytla se v grafu kladná čísla. To se stalo v případě nejnižších dvou typů vzdělání. Kladná čísla znamenají, že cizinců s tímto typem vzdělání se v roce 2010 vyskytlo v ČR méně, než kolik jich bylo požadováno. Větší rozdíl se přitom vyskytl u mužů než u žen. Naopak u následujících stupňů vzdělání se znaménko obrátilo. U cizinců se středoškolským a vysokoškolským vzděláním převyšuje nabídka nad poptávkou. U mužů je rozdíl v případě středoškolského vzdělání rozdíl vyšší. Výše popsané skutečnosti se mohou interpretovat tak, že pro cizince s vyšším vzděláním není na českém pracovním trhu dostatek míst. Lze si tedy jen domýšlet, zda tito cizinci, i když s vyšším vzděláním, nepracují na místech určených pro osoby s nižším vzděláním, protože zde naopak poptávka převyšuje nabídku. Tomu by odpovídalo i tvrzení z publikace *Migrace a i(migranti) v Česku*, kde se uvádí, že více jak polovina zahraniční pracovní síly pracuje nebo podniká v primárních a sekundárních odvětvích (u ČR občanů pouze 44 %). Dále z toho lze usuzovat, že velký počet cizinců je zaměstnán na špatně placených místech a nízkým společenským statutem, navíc v sektorech, které více podléhají ekonomickým krizím. Ještě zřetelněji by byl popsán jev vidět při rozdělení cizinců na EU a mimo EU. K tomuto výstupu však chyběla data.