

8. Státní rozpočet

Přebytek hospodaření států se meziročně ztenčil o více než polovinu, přesto šlo o druhý nejlepší výsledek v historii samostatné ČR

Výsledky hospodaření státu v 1. čtvrtletí 2015 byly ovlivněny silným hospodářským růstem, postupným odklonem od dřívějších restriktivních výdajových opatření, jakož i nebývale intenzivním čerpáním prostředků z rozpočtu EU (v souvislosti s končícím programovacím obdobím). Státní rozpočet (SR) dosáhl (dle pokladního plnění) přebytku 19,9 mld. korun¹, v kladných číslech skončil v prvních třech měsících roku již potřetí v řadě. Saldo SR (tvořící klíčovou složku přebytku či deficitu sektoru vládních institucí) činilo v poměru k nominálnímu HDP +1,9 % (loni +4,4 %).

Nepříznivé meziroční srovnání příjmů ovlivněno vyšší loňskou základnou taženou výběrem nepřímých daní i mimořádnými příjmy

O meziročně nižší přebytek hospodaření SR se přičinily jak svižný růst výdajů (+5 %), tak i příjmy, které naopak zaostaly vlivem vysoké meziroční základny² za rozpočtovým očekáváním i loňskou skutečností (-3 %). SR získal méně především na spotřební dani z tabákových výrobků (-13,1 mld. korun), DPH (-8,6 mld. korun) a na nedaňových příjmech (-8,7 mld. korun). Tyto výpadky stačily jen zčásti tlumit silící příjmy z rozpočtu EU a vyšší výběr pojistného na sociální zabezpečení.

Celostátní výběr DPH lze v prvních dvou měsících roku s loňskou úrovní jen obtížně srovnávat. Za prvních pět měsíců byl stále meziročně slabší (o 7,4 %), předloňskou výši ale již o necelé 1 % překonal

Navzdory méně příznivému meziročnímu vývoji zůstala nejvýznamnějším daňovým příjmem DPH. Proti nestandardně vysoké loňské základně zaostal celostátní výběr o sedminu (zároveň zůstal těsně pod úrovní z 1. čtvrtletí 2012). Na inkaso působily negativně i klesající ceny PHM, z menší části i zavedení druhé snížené sazby DPH (léky, knihy). V opačném směru by mělo působit oživování ekonomiky vyjádřené i růstem výdajů na konečnou spotřebu (+2,6 % meziročně). Od března do května již celostátní inkaso DPH meziročně mírně posilovalo (v úhrnu o 4,1 mld. korun).

Celkové inkaso spotřebních daní táhly dolů nižší výběry daní z tabákových výrobků (kde silný efekt loňského předzásobení zastínil vliv opětovného navýšení sazeb)

Z váhově dominantní položky spotřebních daní – z minerálních olejů získal stát meziročně o 2,4 % více. Příznivé ceny PHM stimulovaly poptávku (vč. zahraničních přepravců), k rozvoji dopravy přispěl i zrychlující růst ekonomiky. U výběru daně z tabákových výrobků zatím efekt enormního loňského předzásobení stále zastíňuje vliv opětovného zvýšení sazeb (na konci roku 2014). Stát tak v 1. čtvrtletí nezískal meziročně ani polovinu loňského inkasa, na konci května se propad letošního výběru zmírnil na 30 % (resp. 7,8 mld. korun). Výběr spotřební daně z lihu či piva zůstal bez významnějších změn, naopak význam odvodů z elektřiny ze slunečního záření pro SR v posledních letech stále klesá.

Nejrychlejší meziroční růst korporátních daní za posledních sedm let

Díky zlepšené ekonomické situaci firem pokračoval loňský růst celostátního výběru korporátních daní (+7,3 %), jenž byl v rámci 1. čtvrtletí nejvyšší po roce 2008. Naopak střídmý byl zatím výběr daně z příjmů fyzických osob (DPFO) ze závislé činnosti (+1,7 %), přesto i tak překonal loňskou dynamikou (+0,8 %). Do růstových temp inkasa se promítají jak dosud velmi umírněný růst mezd (navzdory významnému zvyšování zaměstnanosti i počtu volných pracovních míst), tak postupně i legislativní vlivy (navrácení základní slevy na dani pro pracující důchodce, zvýšení slevy na druhé a třetí dítě). Přesto se celostátní výběr daní od zaměstnanců za první letošní čtvrtletí nacházel o 8 % nad úrovní počátku konjunkturního roku 2008, naopak u korporací byl stále o sedminu nižší (vedle dopadů recese na zisky firem byl tlumen i opakovaným snižováním daňové sazby). Výběr DPFO placené na základě příznání zůstává pod loňskou úrovní (což platilo i po tradičních dubnových vratkách daně), mj. i vlivem znovu zavedení slevy na pracující důchodce. Vyšší meziroční plnění v daňové oblasti zaznamenaly v 1. čtvrtletí jen spotřební daně z minerálních olejů, daně příjmu od zaměstnanců a z menších položek pak majetkové daně a správní poplatky.

Daně od zaměstnanců drží na uzdě dosud umírněný růst mezd navzdory stále se lepší situaci na trhu práce

DPFO placené na základě příznání zůstávají v poklesu i za rozpočtovým očekáváním, zčásti vlivem legislativních úprav

Uvolnění dřívějších restriktivních opatření společně s vyšší potřebou kofinancování na konci

Celkové výdaje SR, po stagnaci v předchozích třech letech, vzrostly v 1. čtvrtletí o 5 %, nejvíce od roku 2010. Ze dvou třetin k tomu přispěly vyšší běžné výdaje (+9 mld. korun), z třetiny investice. Klíčová část výdajů – na sociální dávky se oproti všem

¹ Za prvních pět měsíců roku 2015 hospodařil SR se schodkem 22,1 mld. korun, třetím nejnižším od roku 2001.

² Za vyšší základnou loňského 1. čtvrtletí stojí jak mimořádné příjmy (aukce kmitočtů pro rychlé mobilní sítě za 8,5 mld. korun), tak i výběr nepřímých daní. U spotřební daně z tabákových výrobků souviselo vyšší loňské inkaso s intenzivním předzásobením obchodníků na konci roku 2013 z důvodu následného zvýšení sazeb. K 1.12.2014 došlo k dalšímu navýšení sazeb spotřební daně u tabákových výrobků, doplněné ale navíc i regulací předzásobení. Vyšší základna u DPH souvisela s dočasným zadržením výplaty části nadměrných odpočtů na počátku roku (ve výši 8,4 mld. korun) u neusazených plátců DPH.

programovací období přispěly k nejrychlejšímu růstu celkových výdajů SR po roce 2010

Snižování deficitu důchodového účtu pokračovalo vlivem silného růstu výběru pojistného

Ostatní sociální dávky (bez důchodů) byly meziročně o 2,1 % vyšší vlivem růstu všech dávek nemocenského pojištění i dávek sociální péče

Poprvé po čtyřech letech obrat v investicích - vlivem nebyvalé intenzivního dočerpávání prostředků z EU

Výdaje na platy státních zaměstnanců poprvé překonaly úroveň v let 2009-2010

Již téměř dva pokračuje stabilizace výše státního dluhu, výpůjční potřeba státu se soustřeďuje na domácí trh

výdajům meziročně zvýšila pouze polovičním tempem. Podíl sociálních dávek na všech výdajích SR činil 40,4 % (v roce 2012 pak 42 %). Více než tři čtvrtiny výdajů sociálních dávek směřovaly na důchody, na jejichž objem měl vliv opětovný přechod na dřívější plnou valorizaci důchodů, zčásti i mezigenerační obměna důchodců (jejich počty byly posledních třech letech stabilizované, podobně jako podíly trvale krácených starobních důchodů – ty tvořily v 1. čtvrtletí 2015 téměř třetinu ze všech nově přiznaných starobních důchodů). Ačkoliv meziroční dynamika výdajů na důchody (+2,8 %) byla letos nejvyšší za poslední čtyři roky, deficit salda důchodového účtu (jako rozdíl mezi příjmy a výdaji na důchody ze SR) se vlivem dynamického růstu výběru pojistného (+4,7 %, nejvyššího po roce 2008) nadále snižoval.

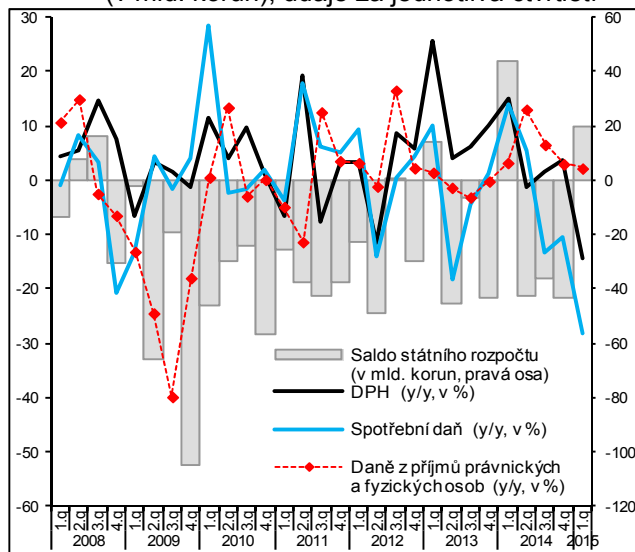
U ostatních sociálních dávek vydal stát meziročně více na dávky nemocenského pojištění (+13,6 %), vlivem legislativních úprav (opětovně vyplácení nemocenské již od 15 dne) i růstu pracovní neschopnosti. Mírně vzrostly i dávky sociální péče vlivem vyšších příspěvků na péči i dávek pro zdravotně postižené, naopak dříve silně rostoucí doplátky na bydlení v 1. čtvrtletí stagnovaly. Stát naopak mírně ušetřil na státní sociální podpoře (kde rostly jen příspěvky na bydlení, porodné a dávky pěstounům) a na nezaměstnaných (při meziročně o sedminu nižším počtu registrovaných uchazečů a zároveň nižším podílu uchazečů s nárokem na podporu).

Po čtyřech letech se zastavil soustavný pokles kapitálových výdajů, když v 1. čtvrtletí 2015 meziročně vzrostl o třetinu (za prvních pět měsíců o 55 %). Více než 80 % výdajů tvoří kofinancování projektů s EU (především ROP a OP Podnikání a inovace). Investice tvořily 6,7 % všech výdajů SR, v letech 2008-2010 ale 11,6 %. Čerpání z evropských fondů se projevuje mj. i v plánovaném i realizovaném posílení výdajů státu na aktivní politiku zaměstnanosti. Celkové příjmy státu z rozpočtu EU dosáhly v 1. čtvrtletí historických 66 mld. korun (meziročně o 28 % více).

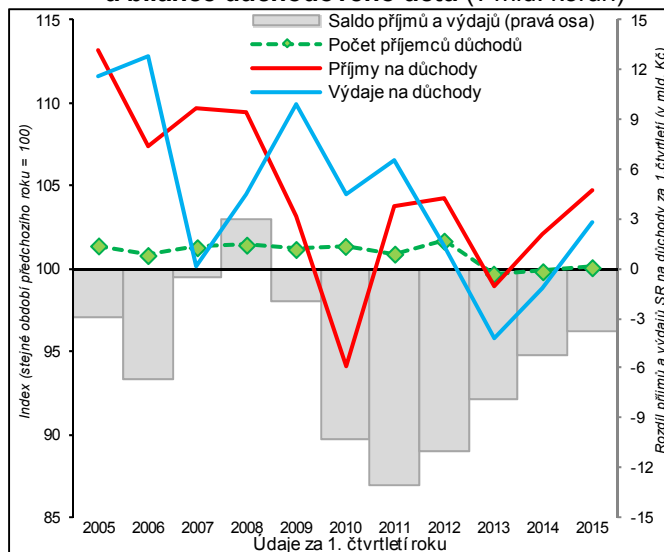
Uvolnění dřívějších restriktivních opatření se promítlo mj. i nárůstem výdajů na platy státních zaměstnanců (+6,7 %) i vyššími transfery územním rozpočtům (např. na platy učitelů). Stát naopak ušetřil na výdajích na státní dluh či odvodech do rozpočtu EU.

Dlouhodobý růst celkového státního dluhu se v 1.pololetí 2013 zastavil, dluh od té doby fakticky stagnuje. Na konci 1. čtvrtletí 2015 dosahoval 1 663 mld. korun, při minimálním pohybu ve vnější i vnitřním dluhu od počátku roku. V meziročním pohledu se celkový dluh snížil o 20 mld. korun. Přispěla k tomu významná redukce vnějšího dluhu (-24 %), když stát svoje nové výpůjčky realizoval prioritně na domácím trhu. Vnější dluh se na celkovém státním dluhu podílel necelými 18 %, což bylo nejméně od počátku roku 2008.

Graf č. 19 **Celostátní inkasa daňových příjmů (y/y, v %) a vývoj salda státního rozpočtu (v mld. korun), údaje za jednotlivá čtvrtletí**



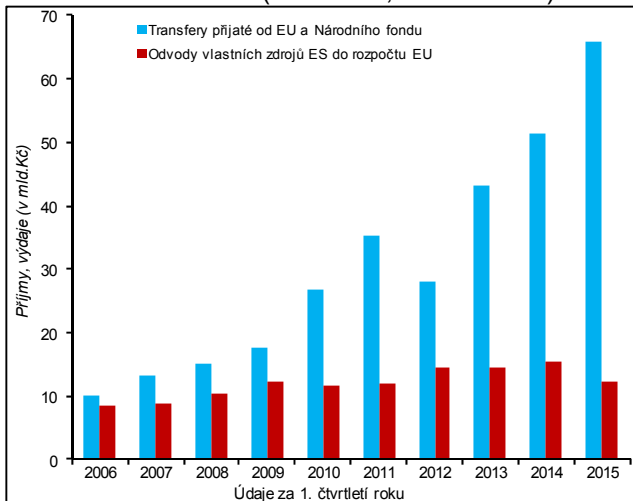
Graf č. 20 **Počet příjemců důchodů, příjmy a výdaje na důchody ze státního rozpočtu (y/y, v %) a bilance důchodového účtu (v mld. korun)**



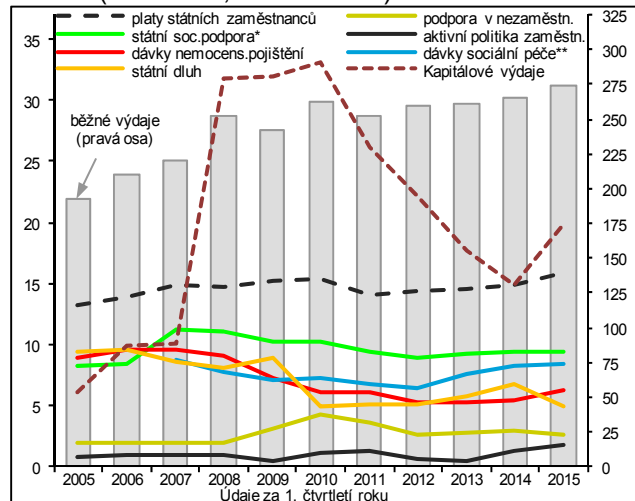
Pramen: MF ČR, ČSSZ



Graf č. 21 **Příjmy a výdaje státního rozpočtu ČR ve vztahu k EU (1. čtvrtletí, v mld. korun)**



Graf č. 22 **Vybrané výdaje státního rozpočtu (1. čtvrtletí, v mld. korun)**



*vč. dávek péčovské péče

**dávkou pomoci v hmotné nouzi, dávky osobám se zdravotním postižením, příspěvek na péči podle zákona o sociálních službách

Pramen: MF ČR