

3. Výkonnost odvětví

Dynamika HPH zrychlila na nejvyšší úroveň od vrcholu konjunktury

V 1. čtvrtletí výkony odvětví plně navázaly na růstové tendence z roku 2014. Souhrnná sezónně očištěná výše hrubé přidané hodnoty (HPH) pokračovala v nepřetržitém růstu započatém ve 4. čtvrtletí 2013 (v meziročním vyjádření), resp. již ve 2. čtvrtletí 2013 (v mezičtvrtletním pojetí). Dynamika HPH zřetelně zrychlovala, na počátku roku byla mezičtvrtletně vyšší o 1,6 %, meziročně dokonce 3,8 %. V obou případech šlo o nejvyšší tempa od vrcholu konjunktury (první polovina roku 2008).

Růst HPH se postupně přelil prakticky do všech odvětví, na růstu se obdobnou měrou podílely zpracovatelský průmysl i veškeré služby

O meziroční růst přidané hodnoty se téměř z poloviny zasloužil silně exportně orientovaný zpracovatelský průmysl, jehož HPH ve srovnání s celou ekonomikou meziročně posílala téměř dvojnásobným tempem. Na rozdíl od krátkého období ekonomického oživení (v letech 2010-2011) však letos kladně přispěla také všechna další významná odvětví (vč. např. i energetiky). Zatímco růst přidané hodnoty podpořený i stabilním oživením nových zakázek (v průmyslu i stavebnictví) byl loni po většinu roku doprovázen jen velmi mírným růstem zaměstnanosti (v pojetí národních účtů: ve zpracovatelském průmyslu +0,5 %, v celé ekonomice +0,4 %), na počátku roku 2015 se tvorba nových pracovních míst značně zrychlila, když zejména počet zaměstnanců v celé ekonomice meziročně vzrostl o silných 1,8 % (nejvíce od konce roku 2008). Na rozdíl od roku 2014 růst počtu zaměstnanců převýšil dynamiku růstu nezaměstnaných pracovních míst (což bývá pro ekonomiku ČR typické spíše v obdobích konjunktury), jakož i celkovou odpracovanou dobu.

Po plíživém růstu po většinu loňského roku se v 1. čtvrtletí významně zvýšil počet obsazených i volných pracovních míst

Přidaná hodnota v odvětví zemědělství, lesnictví a rybníkářství meziročně vyšší již páté čtvrtletí v řadě, stavebnictví pomáhají veřejné zakázky na dopravní stavby, obchodu pak vysoká důvěra spotřebitelů

Vedle zpracovatelského průmyslu navázalo v 1.čtvrtletí na úspěšný loňský rok i odvětví zemědělství, lesnictví a rybníkářství, což se odrazilo i mírném růstu počtu pracovníků (zejména mimo zaměstnanecský segment). Skromnějšími tempy, avšak již sedm čtvrtletí v řadě, meziročně posiluje HPH ve stavebnictví, kterému pomáhá růst veřejných zakázek i v souvislosti s dočerpáváním prostředků z fondů EU. Díky své váze i postupně sílící dynamice (+3,2 %) přispělo k růstu přidané hodnoty v celé ekonomice z terciární sféry nejvíce odvětví obchod, doprava, ubytování a pohostinství, které těžilo z pozitivních nálad spotřebitelů i růstu příjezdů domácích i zahraničních hostů. K udržení loňských růstových temp HPH ve veřejných službách (2-3 %) přispělo i zvýšení platů na konci předchozího roku. Na silný rok 2014 letos navázaly i profesní, vědecké, technické a administrativní činnosti (s více než 3% růstem HPH i zaměstnanosti) vlivem sílící poptávky po agenturních pracovnících, ale i oživením některých specializovaných činností (architektonické a inženýrské činnosti). Přidaná hodnota v dlouhodobě úspěšném finančním sektoru po loňském ojedinělém poklesu (-3 %) v 1. čtvrtletí opět posílila a proti počátku roku 2008 byla (při obdobné zaměstnanosti) reálně bezmála o polovinu vyšší. Sílící nákladové tlaky si zde však vybraly svou daň na počtu pracovníků, který klesá již osm čtvrtletí v řadě.

Průmysl, jehož produkce již na sklonku loňského roku překonala předkrizovou úroveň, si i v 1. čtvrtletí udržel vysoká loňská růstová tempa

Výkon průmyslu¹ (měřený indexem průmyslové produkce v reálném vyjádření) pokračoval v intencích celého předchozího roku, v 1. čtvrtletí meziročně přidal 4,5 %. Za růstem stálo oživení zahraniční poptávky, zpočátku zejména po dopravních prostředcích, které se postupně přeneslo nejen přímými subdodavatelskými vztahy i na většinu ostatních zpracovatelských oborů.

Po několika letech oživení i ve většině menších průmyslových oborech, naopak pokračující dlouhodobý útlum těžebních aktivit

Meziročně vyšší produkce tak letos dosáhly i některé menší (a často i dlouhodobě útlumové) obory. Šlo např. oděvnictví (+5 %, nejlepší výsledek od konce roku 2008), kožedělný průmysl (který dlouhodobého růstového rekordu dosáhl již v posledním čtvrtletí 2014), ale i papírenský průmysl (+11,2 %), jenž při dvouciferném růstu domácích i zahraničních zakázek v 1. čtvrtletí 2015 docílil nejvyšší dynamiky produkce v nepřerušené desetileté řadě. Naopak v mírných poklesech z loňského roku i letos setrvává dřevařský průmysl, podobně jako tiskárnictví, ve stagnaci pokračoval jinak dlouhodobě úspěšný farmaceutický průmysl a na úrovni loňské produkce zůstali také výrobci textilií. Mimo zpracovatelský segment pokračoval v dlouhodobých poklesech těžební průmysl (meziročně -9 %, proti počátku roku 2008 o celou více než čtvrtinu), především vlivem vleklé redukce těžby černého uhlí.

¹ Zahrnující odvětví dle CZ-NACE: B (Těžba a dobývání), C (Zpracovatelský průmysl), D (Energetika)



Výroba dopravních prostředků přispěla k meziročnímu růstu celého průmyslu téměř třetinou, společně s nejbližšími návaznými obory více než polovinou

Dvě třetiny zpracovatelských oborů předkrizovou úroveň produkce zatím nepřekonal

Dynamika váhově významnějších zahraničních zakázek s přechodem na vyšší loňskou základnu postupně slábla, přesto byla hodnota zakázek v 1. čtvrtletí téměř o desetinu vyšší, v automobilovém průmyslu o 15 %

ČR patří dlouhodobě k zemím s nejvyšší dynamikou růstu průmyslové produkce v EU, především zásluhou odvětví vyrábějící investiční produkty, opačně působí obory zaměřené na výroby dlouhodobé spotřeby (jejich produkce byla v ČR za posledních sedm let o více než čtvrtinu nižší)

Stavební produkce se meziročně reálně zvyšovala již páté čtvrtletí v řadě, odvětví těžilo z vysoké zásoby zakázek z loňského roku

Celková zásoba zakázek v 1. čtvrtletí rostla jen díky objednávkám od veřejného sektoru

K meziročně vyšší produkci v celém průmyslu v 1. čtvrtletí zhruba z třetiny přispěly výroba motorových vozidel spolu s ostatními dopravními prostředky, desetinu shodně přidaly i jednotlivé subdodavatelské obory – gumárenství (vč. plastikářství) i výroba elektrických zařízení. Podstatný byl (navzdory relativně skromnému růstu) i příspěvek váhavě významných odvětví energetiky a strojírenství. Stablními, ale nižšími tempy se zvyšovala produkce i hutnictví a slévárenství, lepším výsledkům ale bránil nižší objem zakázek, především z tuzemska (v meziročním vyjádření již druhé čtvrtletí v řadě). Naopak v potravinářství dynamika růstu produkce zrychlovala (na 5,4 % v 1. čtvrtletí 2015) a reálně téměř dosáhla úrovně z počátku roku 2008. Tuto úroveň však dosud překonala jen třetina průmyslových oborů. Šlo zejména o výrobu dopravních prostředků (o 45 %) i navazující odvětví, dále o farmacii, ale také převážně investičně zaměřené obory - výroba počítačů, elektronických a optických přístrojů, resp. opravy a instalace strojů. Předkrizovou úroveň produkce nepřesáhly (vedle těžby) především některá menší zpracovatelská odvětví (výroba nápojů, textilní, oděvní, kožedělný průmysl, tiskárenství, dřevařství, nábytkářství), z významnějších oborů pak průmysl skla, keramiky, porcelánu a stavebních hmot (o čtvrtinu), hutnictví a slévárenství (o šestinu), energetika (desetinu) či chemický průmysl.

Dobré vyhlídky průmyslu dokládá přetrvávající silná meziroční dynamika zahraničních zakázek i stabilní mírně pozitivní důvěra podnikatelů v odvětví (sald indikátorů důvěry v květnu 2015 se sice nacházela pod úrovní přelomu let 2010 a 2011, byla však setrvalá již 16 měsíců v řadě). Více než 40 % podniků v 1. čtvrtletí neočekávalo žádné bariéry omezující produkci (před rokem 29 %). Hodnota nových zakázek byla i přes silnější loňskou základnu stále znatelně meziročně vyšší (+8 %), u tuzemských, ale i v zahraničních zakázek se zásoba práce navyšovala nejvíce u výroby dopravních prostředků (automobily, kolejová vozidla). Z významnějších odvětví klesla poptávka jen v hutnictví a slévárenství a též v chemickém průmyslu. Rostoucí zahraniční i domácí poptávka se promítají i do silících temp růstu počtu zaměstnanců, které v 1. čtvrtletí na rozdíl od předchozích let již převýšily dynamiku růstu jejich průměrných mezd.

Průmysl v ČR svými růstovými tempy dlouhodobě převyšuje země eurozóny i celou EU. Dynamiku průmyslové produkce ČR v 1. čtvrtletí (+4,4 % meziročně) předčily ze zemí EU28 jen ostatní konvergující střeoevropské ekonomiky (např. Slovensko i Polsko: 5,5 %) a rychle se zotavující Irsko (+23,8 %). Úroveň produkce z počátku roku 2008 průmysl dosud překonal ve třetině zemí EU, nejvíce v Irsku (o třetinu), Rumunsku (+28 %) a Polsku (+22 %). V ČR, Rakousku a Německu se nacházel prakticky na této úrovni. V celé EU byl nižší o téměř 8 %, především vinou jihoevropských zemí (v Itálii, Řecku i Španělsku se nacházel zhruba o čtvrtinu pod touto úrovní), ale i Francie (-13 %) či skandinávských států. Zatímco v ČR táhly průmysl v posledních sedmi letech především investičně zaměřená odvětví (+22 %), popř. obory zacílené na výrobu meziproduktů (+3 %), celé EU (resp. i eurozóně) naopak obory produkující převážně zboží krátkodobé spotřeby (+2 %).

V převážně pozitivních tendencích pokračovalo i stavebnictví. Stavební produkce se meziročně reálně zvyšovala již páté čtvrtletí v řadě (v 1. čtvrtletí o 7,7 %). Podobně jako v předchozím roce se i letos dařilo oběma hlavním oborům, jak pozemnímu (+5,6 %), tak i váhově slabšímu inženýrskému stavitelství (+15,4 %), které těžilo především z vysoké zásoby loňských zakázek². Stavebnictví pomohla i mírnější zima (produkce v celém odvětví proti 4. čtvrtletí 2014 vzrostla o 6,4 %), byť v posledních letech se podobné výkyvy počasí vyskytují častěji. Navzdory nedávnému oživení však zůstávají výkony odvětví hluboko pod úrovní vrcholu konjunktury (1. čtvrtletí 2008), inženýrském stavitelství o šestinu, pozemním stavitelství o více než čtvrtinu.

Ačkoliv hodnota nových zakázek v pozemním stavitelství (u podniků s 50 a více zaměstnanci) proti velmi nízkému základu z počátku loňského roku meziročně o čtvrtinu vzrostla, v celém stavebnictví nové zakázky mírně poklesly (na 35,7 mld. korun - třetí nejnížší hodnotu za poslední decenium). Hodnota všech dosud nerealizovaných zakázek v 1. čtvrtletí byla stále o 2 % vyšší, avšak pouze zásluhou objednávek od veřejného sektoru (+7%), soukromá poptávka, jakož i zásoba práce ze zahraničí meziročně oslabily. Souhrnné saldo důvěry podnikatelů ve stavebnictví bylo v květnu 2015 nejvýše od počátku roku 2009, proti květnu 2014 se výrazně

² Hodnota uzavřených zakázek v inženýrském stavitelství v roce 2014 (117 mld. korun) byla nejvyšší po roce 2008

snížila negativní krátkodobá očekávání u poptávky i stavební činnosti, podíl podniků očekávajících růst počtu zaměstnanců se zvýšil z 13 % na 23 % (s lepším očekáváním u větších stavebních podniků). Nedostatečnou poptávku přesto považovalo za bariéru vyšší produkce 60 % podniků (v celé EU 38 %), před rokem dokonce 80 %. Více než šest let trvajícím pokles počtu zaměstnanců i všech pracovníků ve stavebnictví nebyl dosud přerušen ani na počátku roku 2015. Zohledníme-li však i pravděpodobný nárůst počtu agenturních pracovníků, lze předpokládat, že celkový počet pracovních míst ve stavebnictví již nalezl své dno.

Oživení trhu y byty probíhá zatím jen pozvolně

Trh s byty byl v 1. čtvrtletí ovlivněn rostoucí kupní silou i převažujícím pozitivním naladěním domácností, zlepšujícím se trhem práce, historickými nízkými úrokovými sazbami hypoték, ale i přetrvávajícím vysokým počtem volných bytů postavených v době konjunktury. Počet zahájených bytů (5,1 tis.) poklesl na nejnižší hodnotu od poloviny 90. let³, nejvíce bytů se tradičně stavělo v Praze a jejím bezprostředním okolí. Počet dokončených bytů vlivem oživení u bytových domů (+25 %), meziročně vzrostl o 4,5 %, přesto šlo o třetí nejnižší hodnotu za poslední dekádu.

Tržby ve službách zrychlily dynamiku (při současném poklesu cen), meziročně rostly nejvíce za posledních sedm let

Služby představovaly jednu z oblastí ekonomiky, kde se současné ekonomické oživení projevilo se zpožděním. Jedním z důvodů byla vnitřní diferencovanost tohoto sektoru. Tržby ve vybraných službách⁴ zaznamenaly ještě v posledním loňském čtvrtletí mírný reálný meziroční pokles (-0,7 %). V 1. čtvrtletí 2015 však meziroční tempo tržeb prudce zrychlilo (na 3 %), nejrychlejším tempem od konce roku 2007. Do dynamiky tržeb v 1. čtvrtletí promluvily i cenové vlivy, když podniky meziročně stržily v reálném vyjádření více než v běžných cenách (+2,4 %) a to zásluhou recentního vývoje v letecké dopravě či skladování, ale i v telekomunikacích (kde je pokles cen dlouhodobějším jevem). Pokles cen při současném růstu je ve službách poměrně neobvyklý jev, na přelomu roku 2014 a 2015 byl způsoben především dopady prudkého poklesu cen ropy na světových trzích na českou ekonomiku.

V administrativních a podpůrných činnostech se dařilo všem dílčím oborům vyjma činnosti cestovních kanceláří, jejichž tržby byly meziročně slabší již deset čtvrtletí v řadě

Dařilo se zejména oborům, jejichž tržby rostou dlouhodobě, a většinou již přesáhly „předkrizovou úroveň“. Nejvyšší růst byl v 1. čtvrtletí patrný v administrativních a podpůrných činnostech (6 %), jejichž tržby táhly tradičně pracovní agentury (+17 %, nepřetržitý růst po dvacet čtvrtletí v řadě). O téměř 6 % stržily meziročně více i informační a komunikační činnosti, i zde se dařilo prakticky všem dílčím aktivitám. Významný obrat letos zaznamenaly profesní, vědecké a technické činnosti, kde tržby vzrostly (+4,1 %) poprvé po jedenácti čtvrtletích (s nejvyšší růstovou dynamikou od konce roku 2007). Zasloužil se o tom především prudký růst u architektonických a inženýrských činností (+9,4 %), související s oživením ve stavebnictví. Mírnějšími tempy již čtyři čtvrtletí pokračoval růst v reklamních činnostech, proti předkrizové úrovni však jejich tržby o více než čtvrtinu oslabily (u průzkumu trhu a veřejného mínění naopak s obdobnou dynamikou vzrostly). Již téměř pět let rostou tržby u poskytovatelů ubytování (v 1. čtvrtletí o 4,6 %), skromnějším tempem i ve stravování a pohostinství (1,7 %). Zatímco tržby v ubytování již dosáhly reálné úrovně vrcholu konjunktury, ve stravování a pohostinství za touto úrovní stále o šestinu zaostávaly. V dopravě a skladování dynamika tržeb zpomalila na 0,9 % vlivem velmi vysoké loňské základny, která se projevila především ve skladování (proti 1. čtvrtletí 2013 zde však tržby posílily o téměř 7 %). Tržby v letecké dopravě, po příznivějších výsledcích z druhé poloviny loňského roku, letos opět meziročně ubraly (-3 %), za posledních sedm let oslabily o třetinu. V dlouhodobých, byť mírnějších poklesech, pokračovaly i tržby v činnostech v oblasti nemovitostí.

Pozitivní obrat u architektonických a inženýrských činností vlivem oživení stavebnictví

Mírnějšími tempy pokračoval i růst v odvětví dopravy a skladování, za poslední dva roky zde nejvíce posílily tržby v pozemní a potrubní dopravě

Maloobchodní tržby (bez motoristického segmentu) vzrostly meziročně nejvíce za posledních sedm let, proti úrovni z vrcholu konjunktury (1q. 2008) byly již o 6 % vyšší, naplno se tak projevilo výrazné zlepšení nálad spotřebitelů, signalizované již na sklonku roku 2013

Obnovení růstu ekonomiky pozvolna následované postupným zlepšením situace na trhu práce (s dopadem do vyšších disponibilních příjmů domácností) se promítlo do indikátoru spotřebitelské důvěry, který se na počátku roku nacházel nejvýše od března 2007. Podobně na tom byly i maloobchodní tržby (CZ-NACE 47), jejichž meziroční růst na počátku roku akceleroval na 6,4 % (v posledním čtvrtletí 2014 činil 3,5 %). Šlo o nejvyšší hodnotu od 3. čtvrtletí roku 2007 a zároveň o pátou nejvyšší hodnotu z EU (vyšší dynamiky však dosáhlo např. Polsko či Maďarsko). Ještě významnější oživení proběhlo v samotném motoristickém segmentu (CZ-NACE 45), kde obchodníci stržili za dva roky reálně o téměř třetinu více.

³ Za první čtyři měsíce roku 2014 se však počet zahájených bytů v ČR meziročně již zvýšil o 7 % (bez významných rozdílů mezi rodinnými a bytovými domy)

⁴ Nezahrnují odvětví obchodu, peněžnictví a pojišťovnictví, vědy a výzkumu a také veřejných služeb



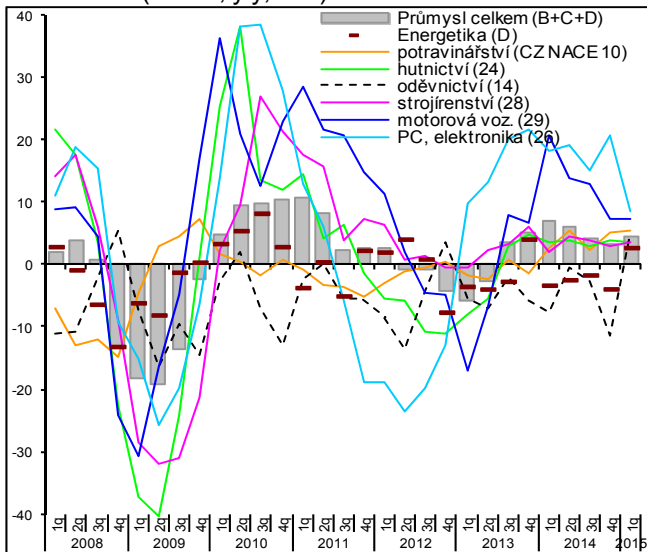
Vyšší tržby za nepotravinářské zboží ve specializovaných prodejnách ve všech hlavních sortimentních skupin - vyjma oděvů a obuvi

„Nemotoristický“ segment maloobchodu již tradičně táhl váhově nejvýznamnější prodej nepotravinářského zboží (+7,1 %), kde pokles cen dlouhodobě pomáhal hlavně prodejm počítačových a komunikačních zařízení (+21,4 %), v menší míře nábytku, elektrospotřebičů a elektroniky (kde obchodníci stržili reálně o desetinu více). Tržby se ale zvyšovaly v drtivé většině ostatních specializovaných prodejen, vyjma obchodů s oděvy, obuví a koženým zbožím.

Růst tržeb za potravinářské zboží v ČR⁵ byl v 1.čtvrtletí třetí nejvyšší z celé EU (po Polsku a Rumunsku), v případě prodeje PHM čtvrtý nejvyšší, ze sousedních států rostly srovnatelným tempem pouze v Rakousku

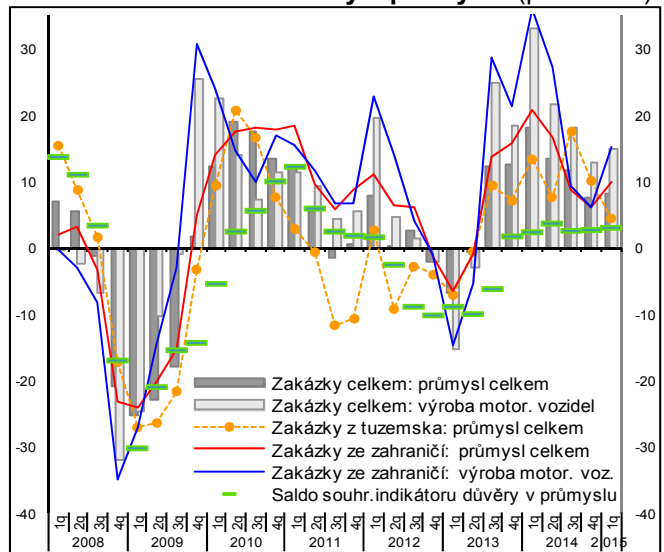
Růst tržeb za potravinářské zboží byl i přes „skromnější“ dynamiku (4,2 %) také nejvyšší v „pokrizovém“ období (a podobně jako za celý rok 2014 zároveň také vyšší než v EU). Na rozdíl od předchozích let s touto dynamikou tržeb stačili držet krok i prodejci potravin ve specializovaných prodejnách (+3,2 %). Tržby čerpacích stanic od loňského prosince akcelerovaly, meziročně byly v 1. čtvrtletí o desetinu vyšší, když vyšší poptávku (vč. tranzitní dopravy) kromě mírnější zimy stimuloval zejména velmi příznivý cenový vývoj PHM.

Graf č. 5 **Produkce v průmyslu a vybraných zpracovatelských odvětví (reálně, y/y, v %)**



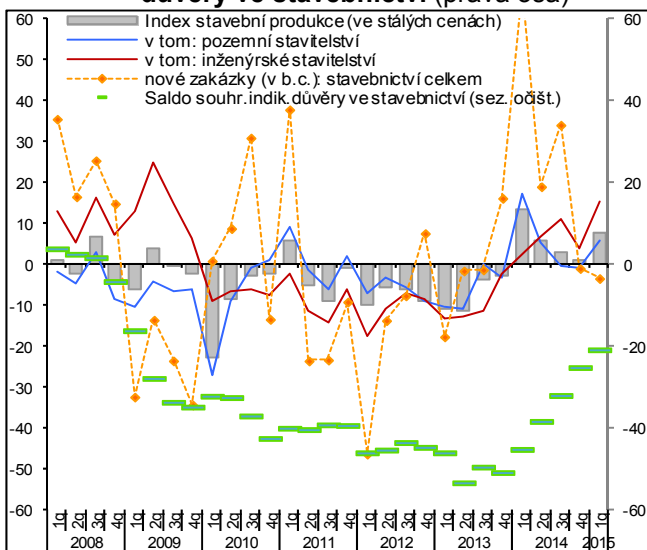
* očištěný údaj o počet pracovních a kalendářních dní

Graf č. 6 **Nové zakázky v automobilovém průmyslu, v průmyslu celkem (b.c., y/y, v %) a saldo indikátoru důvěry v průmyslu (pravá osa)**



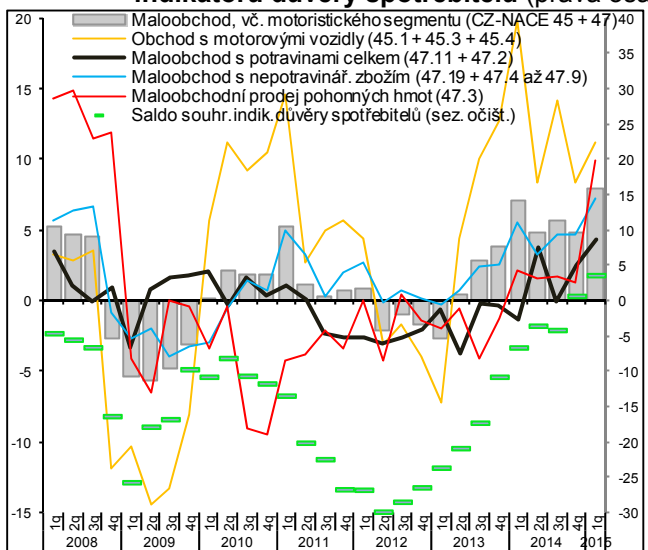
Zdroj: ČSÚ

Graf č. 7 **Stavební produkce, hodnota nových zakázek (y/y, v %) a saldo indikátoru důvěry ve stavebnictví (pravá osa)**



* očištěný údaj o počet pracovních a kalendářních dní

Graf č. 8 **Tržby v maloobchodě vč. motoristického segmentu (reálně, y/y v %) saldo indikátoru důvěry spotřebitelů (pravá osa)**



Zdroj: ČSÚ

⁵ Očištěný o počet pracovních dní