

## 8. Státní rozpočet

Sílicí růst ekonomiky podpořený rekordním čerpáním prostředků z evropských fondů pomohly státnímu rozpočtu k nejnižšímu deficitu po roce 2008

Sílicí ekonomický růst doprovázený intenzivním dočerpáním prostředků z rozpočtu EU pomohl v roce 2015 udržet trend snižování schodků státního rozpočtu (SR). Ten skončil (dle pokladního plnění) deficitem 62,8 mld. korun, šlo přitom o čtvrtý nejlepší výsledek po roce 2000. Dosažený deficit byl (stejně jako v předchozích dvou letech) viditelně příznivější než rozpočtová očekávání. Prohlubující se nepravdivelnosti na straně příjmů i výdajů způsobily, že do významnějších deficitů se SR dostal až v poslední čtvrtině roku. Saldo SR (tvořící klíčovou složku deficitu popř. přebytku sektoru vládních institucí) činilo v roce 2015 v poměru k nominálnímu HDP -1,4 % (o rok dříve -1,8 %) a patřilo tak (společně s rokem 2008) k nejnižším v novém miléniu.

Meziroční dynamika celostátního výběru DPH (+2,8 %) byla i vlivem legislativních opatření nejnižší za poslední tři roky, i tak však překonala rozpočtová očekávání

K růstu celkových příjmů SR (meziročně o 8,9 %) podobným dílem přispěly jak transfery z EU, tak i veškeré daňové příjmy (vyšší o téměř 50 mld. korun). V inkasu daňových příjmů se v průběhu roku stále více odrážel svižný růst ekonomiky, a to vč. nepřímých daní, jejichž meziroční dynamika byla v počátku roku rozostřena uměle navýšenou základnou<sup>1</sup>. Výběr váhově dominantní DPH za celý rok 2015 vzrostl o 2,8 %. Efekt silného růstu výdajů na konečnou spotřebu v ekonomice byl tlumen zavedením druhé snížené sazby DPH, klesajícími cenami PHM a stále ještě také vyplacením dočasně zadržovaných nadměrných odpočtů DPH.

Tempo výběru spotřebních daní v nejvyšší za posledních osm let, především zásluhou rostoucích sazeb daně u tabákových výrobků

Celostátní inkaso všech spotřebních daní rostlo nejrychleji po roce 2007 (+6,5 %), zejména zásluhou daně z tabákových výrobků (meziročně o sedminu vyšší), jejíž výběr se (dle pokladního plnění) poprvé po roce 2011 vrátil k plynulému průběhu. Inkaso váhově dominantní daně z minerálních olejů v roce 2015 posílilo o 3,3 %, rostla spotřeba hlavně motorové nafty. Nízké ceny PHM stimulovaly poptávku (vč. tranzitní dopravy), k rozvoji osobní i nákladní dopravy pomohla i sílicí ekonomika, mírně negativně naopak působilo opětovné zavedení daňových úlev (tzv. zelené nafty).

Celostátní inkaso korporátních daní rostlo nejvíce od konjunkturního roku 2008

Sílicí zisky podniků se postupně promítaly rovněž do nárůstu tempa výběru korporátních daní (+9,7 % v roce 2014, +11,4 % rok později). Naopak pod úrovní rozpočtových očekávání zůstal (podobně jako v letech 2013 a 2014) výběr daně z příjmů fyzických osob (DPFO) ze závislé činnosti, když vzrostl o 4 % (obdobným tempem jako v roce 2014). Pozitivní vliv vyšší zaměstnanosti i postupného zrychlování růstu mezd zčásti tlumila legislativní opatření (zvýšení slevy na druhé a další dítě, „školovné“, uplatnění základní slevy u pracujících důchodců). Přestože celostátní výběr korporátních daní rostl v roce 2015 nejrychleji za posledních sedm let, proti svému předkrizovému maximu (z roku 2008) stále o téměř pětinu zaostával. Kromě dopadů recese na daňové inkaso (nejvyšší v roce 2009, ale také v letech 2011 a 2013), působil i vliv snížení daňových sazeb. Inkaso daní od zaměstnanců bylo proti svému předkrizovému maximu (z roku 2007) již o 7,7 % vyšší.

Vyššímu výběru daní z příjmů od zaměstnanců bránilo rozšíření daňových slev a částečně i umírněný růst mezd zejména v první polovině roku

Více než pětina příjmů ČR z rozpočtu EU v období 2007–2015 připadla na poslední rok

Příjmovou, ale i výdajovou stránku rozpočtu zásadně ovlivnilo očekávané intenzivní dočerpávání prostředků z rozpočtu EU. Celkově získala ČR v roce 2015 téměř 194 mld. korun, šlo o více než pětinu přijatých prostředků za období 2007–2015. Téměř 57 % příjmů v roce 2015 souviselo se strukturálními fondy, které se také nejvíce podílely na zrychleném dočerpávání (meziročně byly vyšší o 53 mld. korun, u kohezních fondů o 23 mld. korun). Po zohlednění plateb do rozpočtu EU činila čistá pozice ČR téměř 152 mld. korun, dvakrát více než v roce 2014.

Dynamika růstu výdajů SR zrychlila na nejvyšší tempo po roce 2006

Celkové výdaje SR meziročně zrychlily na 7,1 %, proti roku 2014 rostly více než dvojnásobným tempem. Přispěly k tomu hlavně investiční výdaje, meziročně vyšší o 58 %. Na spolufinancování společných programů ČR a EU směřovalo 83 % kapitálových výdajů SR. Jednalo se zejména o Operační program Doprava (41,4 mld. Kč, meziročně o 27,9 mld. korun více), a dále o oblast podnikání a inovací,

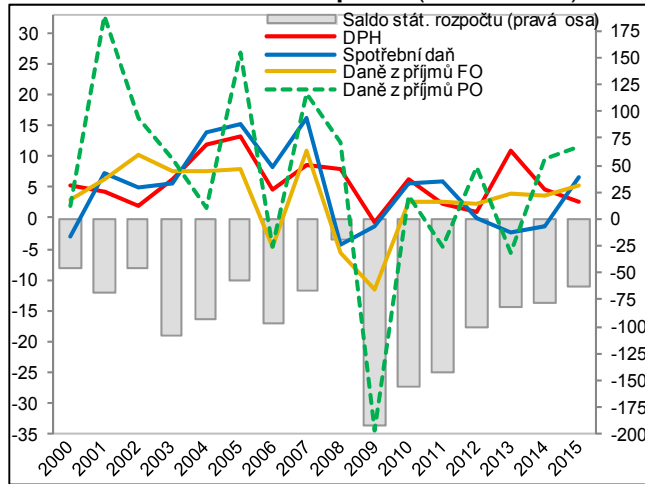
<sup>1</sup> U spotřebních daně z tabákových výrobků souviselo vyšší inkaso z počátku roku 2014 s intenzivním předzásobením obchodníků na konci roku 2013 z důvodu následného zvýšení sazeb. K 1. 12. 2014 došlo k dalšímu navýšení sazeb spotřebních daně u tabákových výrobků, doplněné ale navíc i regulací předzásobení. Vyšší základna u DPH souvisela s dočasným zadržením výplaty části nadměrných odpočtů na počátku roku 2014 (ve výši 8,7 mld. korun) u neusazených plátců DPH. Na konci prosince 2014 byla zadržována ještě částka ve výši 1,8 mld. korun.

<p>Na investice směřovala téměř sedmina výdajů státního rozpočtu</p>	<p>životního prostředí a také regionální operační programy. Investice tvořily rekordních 13,6 % všech výdajů SR, když v letech silné konjunktury se jejich podíl pohyboval jen mírně nad 10 %.</p>
<p>Deficit důchodového účtu se snížil již podruhé v řadě a v roce 2015 dosáhl nejlepšího výsledku za posledních pět let</p>	<p>Na vyšších běžných výdajích (o 1,9 %) se z poloviny podílely rostoucí sociální dávky (o 10,5 mld. korun). Bezmála čtyři pětiny sociálních výdajů směřovaly na důchody, jejichž výše byla ovlivněná opětovným přechodem na dřívější valorizační schéma, zčásti i mezigenerační obměnou důchodců. Počet příjemců důchodů nepatrně zrychloval (z 0,2 % na 0,4 %), výhradně vlivem vyšších počtů starobních důchodců. Ačkoliv růst výdajů na důchody (meziročně o 2,4 %) byl letos nejvyšší za poslední tři roky, deficit salda důchodového účtu (rozdíl mezi příjmy a výdaji na důchody ze SR) se díky dynamickému růstu výběru pojistného (o 5,2 %, nejvyšším po roce 2008) nadále snižoval (na 35 mld. korun).</p>
<p>Výdaje na dávky nemocenského pojištění dosáhly nejvyšší absolutní výše po roce 2009, přesto byly stále o více než 3 mld. korun nižší než objem vybraného pojistného</p>	<p>Z ostatních sociálních dávek se zvyšovaly především výdaje na nemocenské pojištění (o 9 %), a to vlivem legislativních opatření (opětovného vyplácení nemocenské již od 15. dne) a také růstu pracovní neschopnosti. Váhově nejvýznamnější dávky státní sociální podpory v úhrnu stagnovaly. V jejich rámci rostly jen dávky péstounské péče (meziročně o osminu), porodné a příspěvek na bydlení (o 3,6 %). Dávky sociální péče také stagnovaly, když vyšší výdaje na péči (dle zákona o sociálních službách) byly kompenzovány 7% poklesem výdajů na dávky v hmotné nouzi. Příznivá situace na trhu práce vyústila také v razantní pokles výše vyplacených podpor v nezaměstnanosti (proti roku 2014 o celou desetinu, ve srovnání s rokem nejhlubší recese se snížily dokonce o 45 %). Podporu v nezaměstnanosti pobírala v prosinci 2015 necelá čtvrtina osob v evidenci úřadů práce (jejich podíl meziročně mírně vzrostl – o 2,5 p.b.). Souběžně s tím výrazně posílily (zásluhou prostředků z EU) výdaje na aktivní politiku zaměstnanosti, které byly za 1. až 3. čtvrtletí 2015 meziročně o více než polovinu vyšší a po dlouhé době dokonce převýšily prostředky na pasivní politiku zaměstnanosti.</p>
<p>Dávky státní sociální podpory a péstounské péče v úhrnu meziročně stagnovaly, podobně jako dávky sociální péče</p>	<p>Za nárůstem běžných výdajů SR stál také ústup od dřívějších restriktivních opatření. Ten se projevil také vyššími neinvestičními transfery územním rozpočtům (např. na platy učitelů či příspěvek na výkon státní správy v obcích), růstem výdajů na platy státních zaměstnanců (o 7,8 %, zčásti i vlivem přípravy na nový služební zákon, ale i vyššími platy v obraně či soudnictví). Meziročně vyšší byly také výdaje na neinvestiční nákupy.</p>
<p>Výdaje na platy a ostatní platby za odvedenou práci zrychlily na 7,8 %, proti roku 2009 byly však vyšší jen o 4 %</p>	<p>Podobně jako loni SR ušetřil na odvodech do rozpočtu EU i na výdajích na státní dluh (-2,7 mld. korun). Státu se koncem léta podařilo poprvé v historii prodat své střednědobé dluhopisy na primárním trhu se zápornými úrokovými sazbami.</p>
<p>Výdaje na státní dluh klesaly již druhý rok v řadě, v kumulaci o 8 %</p>	<p>Pokračovala faktická stabilizace státního dluhu. Jeho výše dosahovala na konci roku 2015 dle MF ČR rovných 1 673 mld. korun a meziročně vzrostla o 0,6 % (po poklesu v předešlém roce o 1,2 %). Stalo se tak vlivem vývoje v samotném 4. čtvrtletí, během něhož se celkové zadlužení navýšilo o 10 mld. korun. Stát využil příznivé situace na finančních trzích, kdy si půjčoval se záporným výnosem. Vnější dluh se na celkové zadluženosti státu na konci roku 2015 podílel 17 % (nejméně od počátku roku 2008). Objem českých dluhopisů v držbě zahraničních investorů se během roku 2015 zvýšil téměř o polovinu a na konci 4. čtvrtletí činil 295 mld. korun.</p>
<p>Výše státního dluhu byla v posledních devíti čtvrtletích stabilizovaná</p>	<p>Dluh celého sektoru vládních institucí (zohledňující mj. i hospodaření územně správních celků či fondů sociálního zabezpečení) dosáhl dle aktuálních dat ČSÚ na konci 3. čtvrtletí 2015<sup>2</sup> výše 1831,3 mld. korun a ve vztahu k HDP činil 41,4 % (na konci roku 2014 pak 42,7 %). Pokles relativní úrovně dluhu vládních institucí je výsledkem jak růstu nominálního HDP, tak stabilizace nominální úrovně státního dluhu, jenž tvoří dominantní část celkového dluhu vládních institucí. Relativní výše dluhu sektoru vládních institucí v ČR byla na konci 3. čtvrtletí 2015 sedmá nejnižší mezi zeměmi EU (podobné postavení jako ČR měly např. také Dánsko či Švédsko). Od počátku roku 2015 se relativní zadluženost snížila ve většině zemí EU (nejvíce v Irsku – z 107,5 % na 99,4 %), naopak o více než 3 p.b. se navýšila ve Slovinsku (na 84,1 %).</p>

<sup>2</sup> Údaj o dluhu a deficitu sektoru vládních institucí za 4. čtvrtletí 2015 zveřejní ČSÚ 1. dubna 2016. Společně s tím budou revidovány také předchozí údaje.



Graf **Č. 19** Celostátní inkasa daňových příjmů (y/y, v %) a saldo státního rozpočtu (v mld. korun)

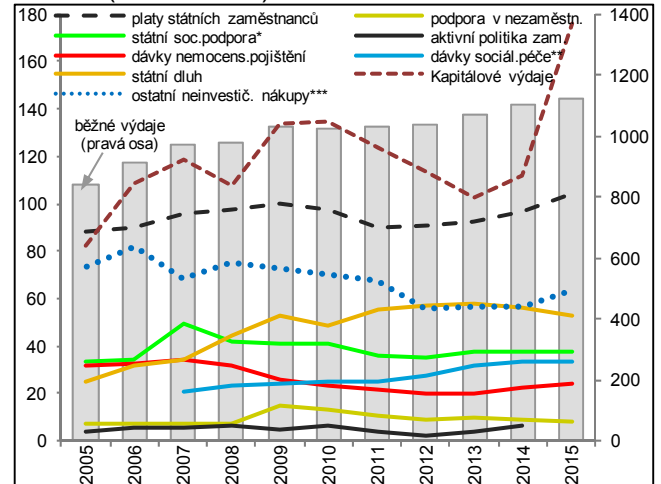


\*vč. dávek pěstounské péče

\*\*dávkami pomoci v hmotné nouzi, dávkami osobám se zdravotním postižením, příspěvkem na péči dle zákona o sociálních službách,

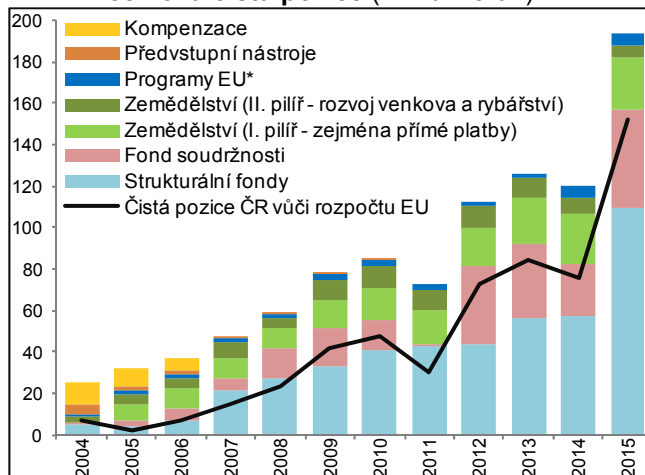
\*\*\* bez úroků a ostatních finančních výdajů

Graf **č. 20** Vybrané výdaje státního rozpočtu (v mld. korun)



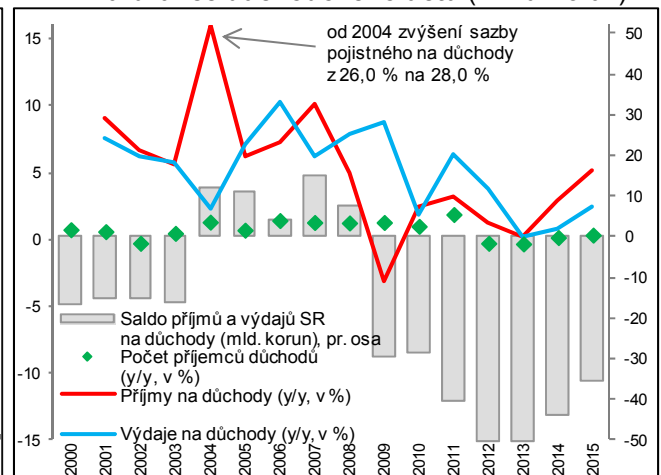
Zdroj: MF ČR, MPSV

Graf **č. 21** Struktura příjmů ČR z rozpočtu EU, celková čistá pozice (v mld. korun)



\* zahrnují programy přímo řízené Komisí (Horizont 2020, Nástroj pro propojení Evropy, Erasmus+)

Graf **č. 22** Příjmy a výdaje na důchody ze SR (y/y, v %) a bilance důchodového účtu (v mld. korun)



Zdroj: MF ČR, ČSSZ