

8. Státní rozpočet

Redukce deficitu státního rozpočtu pokračovala již čtvrtý rok v řadě

Státní rozpočet (SR) docílil (dle pokladního plnění) za prvních devět měsíců roku 2015 deficitu 2,8 mld. korun. Lepších výsledků dosáhl jen v konjunkturálním období 2005-2008. Příznivější výsledky byly ovlivněny silicím hospodářským růstem, postupným odklonem od dřívějších restriktivních opatření, jakož i nebývalé intenzivním čerpáním prostředků z rozpočtu EU. Saldo v poměru k HDP činilo -0,1 % (o rok dříve -1,1 %).

Celkové příjmy SR vzrostly meziročně o desetinu - nejvíce po roce 2007, především díky akceleraci čerpání prostředků z fondů EU na konci programovacího období

O vyšší celkové příjmy (meziročně +9,9 %) se ze dvou třetin zasloužily transfery z EU, zbytek téměř rovným dílem připadal na daňové příjmy (+3,6 %) i dynamicky rostoucí výběr pojistného na sociální zabezpečení (+5,6 %). Výše příjmů od EU překonala již během června úroveň očekávanou za celý rok 2015, za tři čtvrtletí pak získal SR téměř 140 mld. korun, meziročně o 62,5 % více (při výrazné akceleraci příjmů zejména ze strukturálních fondů).

Do dynamiky DPH se vedle růstu soukromé spotřeby stále silně promítají legislativně administrativní vlivy

Na inkasu daňových příjmů se v průběhu roku stále zřetelněji projevoval svižný růst ekonomiky, a to i u nepřímých daní, jejichž meziroční dynamika byla v počátku roku rozostřena nestandardně vysokou loňskou základnou¹. Výběr váhově dominantní DPH za tři čtvrtletí meziročně stagnoval (na konci listopadu 2015 již rostl o 1,7 %). Efekt silného růstu výdajů na konečnou spotřebu v ekonomice (3,4 % nominálně) byl významně tlumen zavedením druhé snížené sazby DPH, klesajícími cenami PHM a také postupným vyplacením dočasně zadržovaných nadměrných odpočtů DPH.

Za tři čtvrtletí roku 2015: nejvyšší dynamika růstu inkasa spotřebních daní za posledních čtyř roků...

Na všech spotřebních daních získal SR za tři čtvrtletí meziročně o 4,5 % více, šlo o nejvyšší dynamiku v tomto období za posledních čtyř roků. Nejvíce k tomu přispěly daně z tabákových výrobků, ve kterých se plně projevoval efekt vyšších sazeb (inkaso za tři čtvrtletí vzrostlo o 7,2 %, za 11 měsíců 2015 o 14,2 %). Výběr váhově dominantní daně z minerálních olejů za tři čtvrtletí posílil o 3,6 %, rostla spotřeba zejména motorové nafty. Příznivé ceny PHM stimulovaly poptávku (vč. tranzitní dopravy), k rozvoji osobní i nákladní dopravy přispěla i silící ekonomika, mírně negativně působilo opětovné zavedení daňových úlev (tzv. zelené nafty). Z ostatních produktů rostlo inkaso spotřebních daní významněji jen u lihu (o 4 %), u piva podobně jako u všech energetických (zejména solárních) daní meziročně stagnovalo.

...především vlivem rostoucích sazeb daně u tabákových výrobků

Korporátní daně rostly v úhmu za tři čtvrtletí (meziročně 11 %) nejvíce od konjunkturálního roku 2008

Příznivá finanční situace podniků se stále více odráží i v celostátním výběru korporátních daní, jehož silná meziroční růstová dynamika pokračovala již šest čtvrtletí v řadě. Naopak pod úrovní rozpočtových očekávání probíhal výběr daně z příjmů fyzických osob (DPFO) ze závislé činnosti, když za tři čtvrtletí vzrostl o mírných 2,6 % (za 11 měsíců o 3,4 %). Dopad vyšší zaměstnanosti i postupného zrychlování růstu mezd zčásti tlumila legislativní opatření (zvýšení slevy na druhé a další dítě, „školkovné“, uplatnění základní slevy u pracujících důchodců). Celostátní výběr korporátních daní byl letos proti svému vrcholu (1. – 3. q 2008) stále o pětinu nižší, inkaso daní od zaměstnanců ale proti stejnému období narostlo o 17 %.

Vyššímu výběru daní z příjmů od zaměstnanců bránilo rozšíření daňových slev

Dynamika růstu výdajů SR zrychlila na nejvyšší tempo po roce 2008

Celkové výdaje SR, po mírných růstech v předchozích dvou letech (shodně o 1,9 %), vzrostly v úhmu za tři čtvrtletí o 5,9 %. Přispěly k tomu hlavně investiční výdaje, které meziročně posílily o polovinu. Na spolufinancování společných programů ČR a EU směřovalo 86 % kapitálových výdajů SR (především do podnikání a inovací, dopravní infrastruktury, ŽP a také v rámci ROP). V 1. až 3. čtvrtletí 2015 tvořily celkové investice téměř 11 % všech výdajů SR a přiblížily v tomto období dosud rekordní výši i podílu z roku 2010.

Na investice směřovala Více než desetina výdajů státního rozpočtu

Deficit důchodového účtu klesl zásluhou dynamického výběru pojistného na nejnižší úroveň za posledních šest let

Na vyšších běžných výdajích (o 2,7 %) se téměř z poloviny podílely rostoucí sociální dávky (o 9,1 mld. korun). Většina sociálních výdajů směřuje tradičně na důchody, jejichž výše byla ovlivněná ovlivněná opětovným přechodem na dřívější valorizační schéma, zčásti i mezigenerační obměnou důchodců (jejich počty poslední tři roky stagnují). Ačkoliv růst výdajů na důchody (meziročně o 2,7 %) byl letos nejvyšší za poslední čtyři roky, deficit salda důchodového účtu (rozdíl mezi příjmy a výdaji na důchody ze SR)

¹ U spotřebních daně z tabákových výrobků souviselo vyšší loňské inkaso s intenzivním předzásobením obchodníků na konci roku 2013 z důvodu následného zvýšení sazeb. K 1. 12. 2014 došlo k dalšímu navýšení sazeb spotřebních daně u tabákových výrobků, doplněné ale navíc i regulací předzásobením. Vyšší základna u DPH souvisela s dočasným zadržením výplaty části nadměrných odpočtů na počátku roku 2014 (ve výši 8,7 mld. korun) u neusazených plátců DPH. Na konci září 2014 byla zadržována ještě částka ve výši 3,7 mld. Kč, což stále zvyšovalo srovnávací základnu za prvních devět měsíců roku 2014.

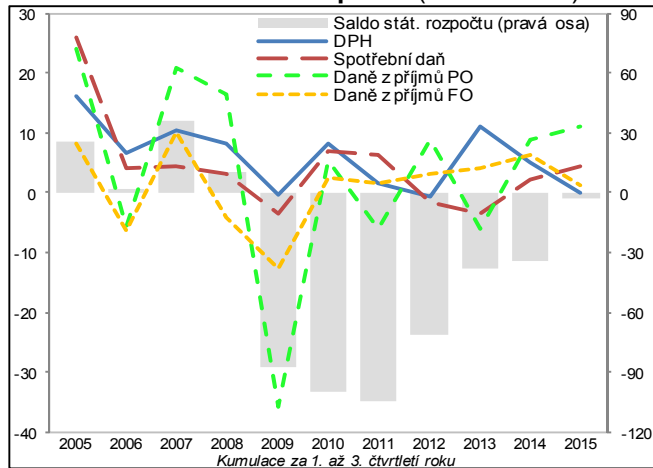
se díky dynamickému růstu výběru pojistného (v rámci 1. až 3. pololetí nejvyššího po roce 2008) nadále snižoval (na necelých 21 mld. korun). Z ostatních sociálních dávek se zvyšovaly především výdaje na nemocenské pojištění (+9,5 %), a to vlivem legislativních opatření (opětovného vyplácení nemocenské již od 15. dne) a také růstu pracovní neschopnosti. Dávky sociální péče stagnovaly, když vyšší výdaje na péči dle zákona o sociálních službách byly kompenzovány poklesem výdajů na dávky v hmotné nouzi. Z dávek státní sociální podpory rostly jen dávky pěstounům, porodné a příspěvek na bydlení. Na podporu nezaměstnaným vydal stát o osminu méně, tuto částku (6,5 mld. korun) tak po dlouhé době převýšily výdaje na aktivní politiku zaměstnanosti, které byly meziročně o polovinu vyšší (zásluhou prostředků z EU). Za nárůstem běžných výdajů SR stál také ústup od dřívějších restriktivních opatření. Ten se projevil také vyššími neinvestičními transfery územním rozpočtům (např. na platy učitelů či příspěvek na výkon státní správy v obcích), růstem výdajů na platy státních zaměstnanců (o 9,3 %, zčásti i vlivem přípravy na nový služební zákon) či vyššími neinvestičními nákupy (+2,8 %). Podobně jako loni SR ušetřil na odvodech do rozpočtu EU i na výdajích na státní dluh (-1,7 mld. korun), když se státu koncem léta podařilo poprvé v historii prodat své střednědobé dluhopisy na primárním trhu se zápornými úrokovými sazbami. Pokračovala stabilizace státního dluhu, jehož výše již dva roky stagnuje. Na konci 3. čtvrtletí 2015 dosahoval 1 663 mld. korun. Meziročně se celkový dluh snížil o 20 mld. korun, přispěla k tomu významná redukce vnějšího dluhu (-13,8 %). Stát svoje nové výpůjčky realizoval prioritně na domácím trhu.

Dávky státní sociální podpory a pěstounské péče v úhrnu meziročně stagnovaly, podobně jako dávky sociální péče

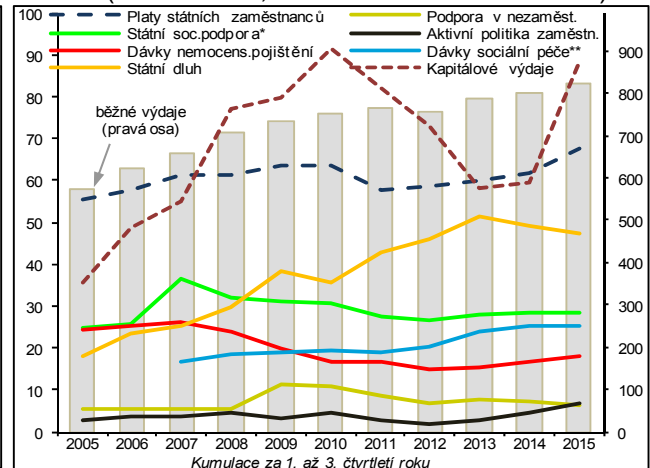
Dynamicky rostoucí výdaje na aktivní politiku zaměstnanosti převýšily výdaje na podpory v nezaměstnanosti

Pokračoval trend klesajících výdajů na státní dluh, jehož výše je již dva roky stabilizovaná

Graf 19 Celostátní inkasa daňových příjmů (y/y, v %) a saldo státního rozpočtu (v mld. korun)

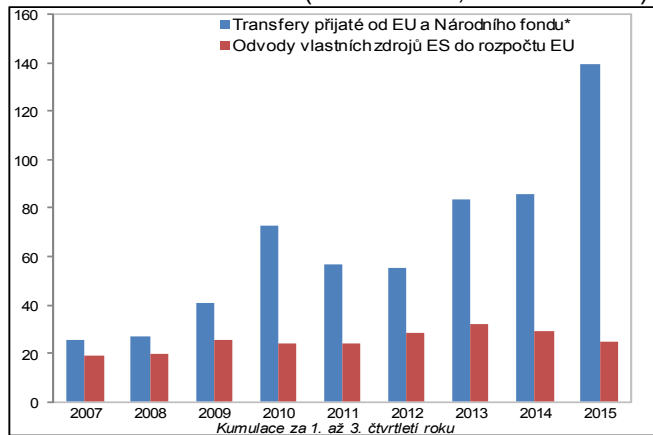


Graf 20 Vybrané výdaje státního rozpočtu (v mld. korun, kumulace za 1. – 3. čtvrtletí)

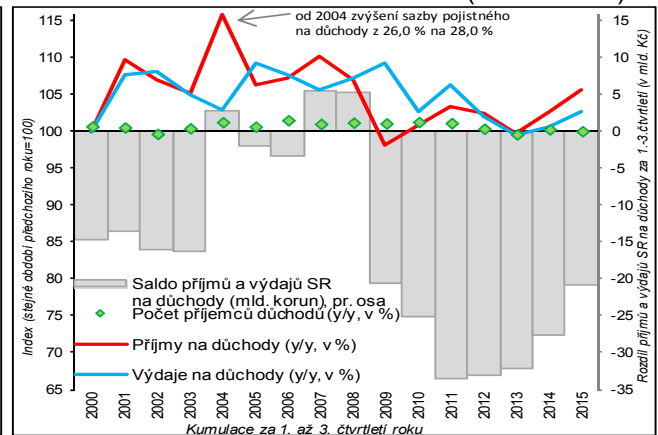


*vč. dávek pěstounské péče **dávky pomoci v hmot. nouzi, dávky osobám se zdravot. postižením, příspěvek na péči dle zákona o sociálních službách Zdroj: MF ČR

Graf 19 Příjmy a výdaje státního rozpočtu ČR ve vztahu k EU (v mld. korun, 1. – 3. čtvrtletí)



Graf 20 Příjmy a výdaje na důchody ze SR (y/y, v %) a bilance důchodového účtu (v mld. korun)



* Příjmy finančních prostředků z rozpočtu EU na společné programy ČR a EU, včetně prostředků určených na pokrytí výdajů Společné zemědělské politiky a Finančních mechanismů. Zdroj: MF ČR, ČSSZ

