

3. Výkonnost odvětví

Meziroční růst HPH v průběhu roku 2015 nadále zrychloval, ve 3. čtvrtletí dosáhl nejvyššího tempa od 1. poloviny roku 2008

Růst HPH v ČR táhl zpracovatelský průmysl, v celé EU ale tu roli plní seskupení odvětví obchod, doprava, ubytování a pohostinství

Přidaná hodnota v převážně exportně orientovaném zpracovatelském průmyslu rostla (podobně jako loni) oproti celé ekonomice téměř dvojnásobným tempem

Přidanou hodnotou v zemědělství negativně ovlivnilo sucho i klesající produkce vepřového masa

Vleký pokles počtu zaměstnanců ve stavebnictví (dle pojetí národních účtů) se ve 2. čtvrtletí zastavil, úbytek sebezaměstnaných se však současně prohloubil

V seskupení odvětví obchod, doprava, ubytování a pohostinství – nejvyšší růst HPH i zaměstnanosti za posledních pět, resp. šest let

Významnějšímu růstu nových pracovních míst ve finančním sektoru zřejmě brání nákladové tlaky vlivem silné konkurence

K nejdynamičtějšimu růstu HPH ve veřejných službách po roce 2002 přispěla vyšší zaměstnanost doplněná růstem platových tarifů

Dosavadní vývoj během roku 2015 potvrdil velmi dobrou kondici ekonomiky ČR. Hrubá přidaná hodnota (HPH)¹ pokračovala v mezičtvrtletním růstu již podesáté v řadě (déle než v období krátkodobého oživení po hluboké recesi v roce 2009). V meziročním vyjádření dynamika HPH nadále zrychlovala až na 4,3 % ve 3. čtvrtletí, když na přelomu let 2014 a 2015 posílila o skromnějších 3,4 %. Přetrvávala dominantní role zpracovatelského průmyslu, který od počátku roku přispěl k růstu HPH v celé ekonomice téměř polovinou, vcelku rovnoměrně dále přidala všechna hlavní uskupení služeb (s mírnou převahou váhově dominantního shluku odvětví obchod, doprava, ubytování a stravování). Obnovení důvěry v ekonomiku i nepolevující příliv zakázek v klíčových odvětvích vedly během roku 2015 k nejrychlejšímu meziročnímu růstu počtu pracovníků v celé ekonomice po roce 2008. Současně se snižovaly stavy sebezaměstnaných (nikoliv však u podnikatelů se zaměstnanci), zřetelně vyšší byly meziročně jen v primárním sektoru a tzv. ostatních službách².

Ve zpracovatelském průmyslu přidaná hodnota v průběhu roku nadále zrychlovala (z 5,8 % v 1. čtvrtletí na téměř 8 % ve 3. čtvrtletí), a to navzdory již relativně vysoké loňské základně. Pokračující růst zahraniční poptávky se zde odráží i v růstu počtu zaměstnanců (v úhrnu za 1. až 3. čtvrtletí meziročně o 2,6 %), zčásti realizovaném přirozeným přelivem agenturních pracovníků do kategorie kmenových zaměstnanců. Ještě dynamičtěji se zvyšovala (podobně jako v předchozím roce) odpracovaná doba zaměstnanců (od počátku roku o 3,6 %, v samotném 3. čtvrtletí dokonce o 4,8 %).

V odvětví zemědělství, lesnictví a rybníkářství rostla přidaná hodnota pouze mírně, za tři čtvrtletí 2015 meziročně o 1,3 %, v samotném 3. čtvrtletí však o 1,1 % oslabila. Dlouhotrvající sucha poznamenala především úrodu pšicín, brambor či zeleniny, u základních obilovin (váhově dominantní složky produkce) se však letošní úroda přiblížila velmi vysoké loňské úrovni. Výkony agrárního segmentu dlouhodoběji negativně ovlivňuje také nižší produkce vepřového masa.

Na loňské oživení plně navázalo stavebnictví i v roce 2015, když za tři čtvrtletí se jeho HPH navýšila meziročně o 2,9 %. Gradující tlak na dočerpání zbývajících prostředků z rozpočtu EU určených mimo jiné na dopravní stavby se projevil i v nebývalém vysokém růstu HPH mezi 2. a 3. čtvrtletím (o 4,8 %) a také zastavením více než pět let trvajícího poklesu počtu zaměstnanců (v pojetí národních účtů).

Ze služeb se tradičně dařilo profesním, vědeckým, technickým a administrativním činnostem, jejichž přidaná hodnota se meziročně zvyšovala již dvacet čtvrtletí v řadě (za tři letošní čtvrtletí byla, podobně jako za celý loňský rok, vyšší o 5 %). Přispěl k tomu neustávající zájem o agenturní pracovníky, ale i oživení poptávky po projektových činnostech spojených s rozvojem stavebnictví. Podobné tendence lze vysledovat v informačních a komunikačních činnostech. Výše zmíněná dynamická odvětví služeb však vytváří pouze pětinu přidané hodnoty celého terciárního sektoru. V klíčovém seskupení obchod, doprava, ubytování a pohostinství se HPH ve 3. čtvrtletí zvýšila o skromnějších 3,3 %. Odvětví těžilo z pozitivních nálad spotřebitelů podpořených vysokým růstem zaměstnanosti i reálných mezd, četnějšími příjezdy domácích i zahraničních hostů i z vyšší poptávky po nákladní dopravě.

Téměř 5% růst HPH si v 1. až 3. čtvrtletí připsalo peněžnictví a pojišťovnictví, zároveň zůstalo jako jedno z mála odvětví služeb, které v posledních dvou letech nevytvářelo významnější růst nových pracovních míst (poklesly hlavně počty sebezaměstnaných, např. finančních poradců, u kterých lze předpokládat, že našli nové uplatnění v jiných odvětvích ekonomiky). Veřejné služby³ vytvořily během tří čtvrtletí 2015 HPH vyšší o mírných 2,3 %, přesto šlo o nejrychlejší meziroční růst za toto období po roce 2002. Přispěly k tomu pozvolna rostoucí zaměstnanost napříč všemi dílčími odvětvími v kombinaci s navýšením platových tarifů na konci roku 2014.

¹ Pokud není uvedeno jinak, jedná se o údaje v reálném vyjádření a očištěné o sezónní vlivy.

² Zahrnují kulturní, zábavní a rekreační činnosti a také poskytování ostatních osobních služeb (např. kadeřnické, kosmetické činnosti).

³ Sestávají se z dílčích odvětví: Veřejná správa a obrana, vzdělávání, zdravotní a sociální péče.



Průmyslová produkce si udržela vysoká růstová tempa zásluhou dominantního zpracovatelského průmyslu profitujícího především z dosud silné domácí i zahraniční poptávky po dopravních prostředcích a jejich komponentách

I přes zmírnění dynamiky rostla v 1. až 3. čtvrtletí 2015 produkce meziročně stále nejvíce v automobilovém průmyslu, o desetinu vyšší byla také v gumárenství a plastikářství

Hlubší meziroční pokles produkce ve 3. čtvrtletí v chemickém průmyslu (i vlivem odstávky výrobních zařízení), a v hutnictví, kde na pokles poptávky působil i přebytek oceli v zemích EU vlivem silnicích dovozů z Číny

Oživení i většiny menších zpracovatelských oborů, výjma tiskárenství a dřevozpracujícího průmyslu

Vysoká meziroční dynamika zahraničních průmyslových zakázek přetrvávala i na sklonku roku, zejména u výrobců motorových vozidel

Podíl podniků, které uvádí jako bariéru růstu nedostatek zaměstnanců, byl na sklonku roku 2015 nejvyšší za poslední čtyři a půl roku

Těžiště růstu průmyslové produkce v EU je dlouhodobě soustředěno do konvergujících (především střeoevropských) ekonomik, a to především zásluhou odvětví vyrábějících investiční produkty

Výkon průmyslu (dle indexu produkce v reálném vyjádření)⁴ pokračoval v příznivých tendencích, zachovával si silnou růstovou dynamiku. Jeho produkce ve 3. čtvrtletí 2015 posílila (po očištění o počet pracovních dní) meziročně o 5,8 %, v úhrnu za tři čtvrtletí o 5,2 % (shodným tempem jako ve stejném období loňského roku). Celé odvětví táhl podobně jako v předchozích dvou letech výhradně zpracovatelský průmysl. Produkce v těžbě a dobývání poznamenané dlouhodobým útlumem těžby zejména černého uhlí nadále klesala, byť mírnějšími tempy (za 1. až 3. čtvrtletí meziročně o 2,5 %). Neplánované snížení výrobních kapacit v jaderných elektrárnách se pak odrazilo v nižší produkci v energetice (ve 3. čtvrtletí o téměř 5 %).

K meziročnímu růstu v celém průmyslu tradičně nejvíce přispěla výroba motorových vozidel (vč. nákladních vozů či autobusů), když za tři letošní čtvrtletí se na něm podílela zhruba třetinou. Čtvrtinu dále přidaly hlavní subdodavatelské obory - výroba elektrických zařízení a gumárenství i plastikářství. Zatímco příspěvek samotného automobilového průmyslu oproti stejnému období loňského roku mírně oslabil (samotný růst odvětví zvolnil z 15,8 % na 9,8 %), u hlavních dodavatelů tomu bylo naopak především zásluhou produkce pryžových a plastových výrobků, která v 1. až 3. čtvrtletí 2015 meziročně posílila o desetinu (nejvíce po roce 2007). Díky silné zásobě loňských zakázek pokračoval nadprůměrný růst silně proexportně orientované produkce počítačů, elektronických a optických přístrojů, ta za dva roky zrychlila téměř o čtvrtinu. Z vyšší zahraniční poptávky profitovalo i váhově významné strojírenství, které rostlo mírnými (v 1. až 3. čtvrtletí o 3,9 %), ale stabilními tempy. Díky tomu ve 3. čtvrtletí 2015 poprvé překonalo předkrizovou úroveň (3. q 2008). To se v rámci významnějších zpracovatelských odvětví dosud nepovedlo chemickému průmyslu a zejména hutnictví a výrobě ostatních nekovových minerálních výrobků.

Meziročně vyšší produkce letos dosáhla i většina menších dlouhodobě spíše útlumových odvětví. Výrobci oděvů podporovaní rozvojem zahraničních zakázek zaznamenali za tři čtvrtletí první růst (+8,3 %) v tomto období roku po deseti letech. Oživení v textilním, papírenském či nábytkářském průmyslu trvá již více než dva roky. Naopak produkce v tiskárenství a dřevozpracujícím průmyslu se jako u jediných zpracovatelských oborů od doby ukončení poslední recese ekonomiky nezvýšila, proti úrovni dosažené v 1. až 3. čtvrtletí 2013 byla shodně stále o 4 % nižší.

O příznivých vyhlídkách průmyslu vypovídá meziroční růst pro většinu oborů klíčových zahraničních zakázek (8,1 % ve 3. čtvrtletí, resp. 9,6 % v říjnu 2015), zejména v samotné výrobě motorových vozidel (18,5 %, resp. 26,1 %, srovnatelnou dynamiku přitom vykazali jen výrobci oděvů). Naopak poprvé po 25 měsících se zastavil příznivý vývoj u domácích zakázek (ve 3. čtvrtletí meziročně poklesly o 5 %). Přetrvává mírně pozitivní důvěra podnikatelů v průmyslu, salda indikátorů důvěry dosahují stabilních hodnot již dva roky (byť jsou stále pod úrovní přelomu let 2010 a 2011). Mezi bariérami růstu podniků klesá význam vlivu nedostatečné poptávky, mírně roste role nedostatku materiálu či zařízení a zejména zaměstnanců (na sklonku roku 2015 již u 14 % podniků, o rok dříve jen u 5 %, ale v době vrcholu konjunktury kolem 25 %). V listopadu 2015 přitom očekával v krátkodobém horizontu růst zaměstnanosti jen každý sedmý podnik ve zpracovatelském průmyslu. Příznivý vývoj zahraniční poptávky v celém průmyslu přesto postupně prosakuje do silnicích růstových temp zaměstnanosti i mezd (v 1. pololetí ubylo meziročně pracovníků jen v energetice, těžebním i dřevozpracujícím průmyslu).

Průmyslová produkce v ČR se v 1. až 3. čtvrtletí 2015 (stejně jako o rok dříve) zvyšovala čtvrtým nejrychlejším tempem ze všech zemí EU. Ze zemí s významnou rolí průmyslu zaznamenaly obdobnou dynamiku jen Maďarsko, Rumunsko a Slovensko. V EU (2,3 %) podobně jako v ČR (7,2 %) nejvíce posílila odvětví zaměřená na produkci výrobků investiční povahy. Úroveň průmyslové produkce z období vrcholu konjunktury (1. až 3. q 2008) překonalo dosud dvanáct unijních členů, vedle většiny konvergujících ekonomik (vč. ČR) také Irsko (o 40 %) a těsně též Rakousko, Německo a Belgie. Zhruba čtvrtinu pod touto hladinou stále setrvávají Itálie, Řecko, Finsko a navzdory významnějšímu oživení z posledních dvou let rovněž Španělsko.

⁴ Zahnující odvětví dle CZ-NACE: B (Těžba a dobývání), C (Zpracovatelský průmysl), D (Energetika).

Sílicí tlak na dočerpání prostředků z rozpočtu EU alokovaných na rozvoj dopravní infrastruktury vyústil v prudký meziroční růst produkce inženýrského stavebnictví, nejvyšší za posledních dvanáct let

Stavebnictví pokračovalo pod taktovkou akcelerace veřejných investic do inženýrských staveb také v průběhu roku 2015 a navázalo tak na intenzivní loňské oživení. Dílčí roli sehrálo i opakování teplotně příznivých zimních období, jakož i razantní návrat ekonomiky na růstovou trajektorii, který se patrně významněji promítl také do pozemního stavitelství. Celková stavební produkce letos v úhrnu za tři čtvrtletí posílila o 7,5 % (po loňských 6,0 %) a rostla nejdynamičtěji za posledních osm let. Přestože k růstu přispělo (podobně jako loni) i váhově dominantní pozemní stavitelství, klíčovou roli si dosud udrželo inženýrské stavitelství, jehož produkce byla meziročně o celou pětinu vyšší a dosáhla tak nejrychlejšího tempa po roce 2003.

Hodnota nových zakázek za tři čtvrtletí meziročně mírně slabší – jak v pozemním, tak i inženýrském stavitelství

Stavebnictví v průběhu roku 2015 částečně těžilo z vysoké zásoby loňských nových zakázek na inženýrské stavby (v hodnotě 117 mld. korun, nejvyšší po roce 2008). Nové zakázky stavebních podniků (s 50 a více zaměstnanci) v úhrnu za tři letošní čtvrtletí již meziročně o 2,5 % oslabily, (bez větších rozdílů mezi pozemním a inženýrským stavitelstvím), v samotném 3. čtvrtletí o desetinu. Celková zásoba práce v podobě hodnoty všech dosud nerealizovaných zakázek se na konci 2. čtvrtletí 2015 poprvé po roce a půl opět vrátila k meziročním poklesům, a to jak u veřejných i soukromých zakázek z tuzemska, méně bylo na rozdíl od předchozích dvou let i zásoby práce v zahraničí. Jednotková hodnota nově uzavřené zakázky i stavebního povolení za tři čtvrtletí meziročně mírně poklesla, vyšší ale byla u stavebních povolení na změny dokončených staveb (vlivem větších projektů financovaných z EU).

Celková zásoba dosud nerealizovaných zakázek (po šesti čtvrtletích růstu) meziročně ve 2. i 3. čtvrtletí 2015 opět nižší

Počet zahájených bytů v bytových domech (BD) rostl již tři roky po sobě, proti vrcholu z období konjunktury (1. – 3. q 2008) byl ale slabší o 54 %

Navzdory růstu disponibilních příjmů domácností i přetrvávání historicky nízkých úrokových sazeb a zatím pozvolného růstu cen rezidenčních nemovitostí se bytová výstavba od svého dna (rok 2013) odráží jen zvolna. Počet zahájených bytů v 1. až 3. čtvrtletí 2015 vzrostl meziročně o 6,1 % (za dva roky o 16,2 %). Více bylo jak bytů v rodinných (proti loňskému historickému minimu o 6,7 %), tak i v bytových domech (+3,1 %), jejichž produkce byla obdobím recese zasažena intenzivněji. Počet zahájených bytů v domovech pro seniory (326) byl druhý nejnižší v novodobé historii.

Téměř dvě třetiny nově zahájených bytů v BD připadlo na Prahu a Středočeský kraj

Zlepšení konjunkturálních ukazatelů ve stavebnictví, krátkodobé vyhlídky příznivější zejména u největších firem, na jejichž bedrech ležela rozhodující část odpovědnosti za realizaci investic do dopravní infrastruktury

Souhrnné saldo důvěry podnikatelů ve stavebnictví se v trendu zlepšuje již od počátku roku 2014 a v listopadu 2015 bylo nejvyšší od ledna 2009. Hodnocení krátkodobých vyhlídek poptávky i úmyslu přibírat nové zaměstnance bylo příznivější hlavně u největších stavebních firem. Téměř 60 % podniků však stále považovalo nedostatečnou poptávku za bariéru vyšší produkce. Během první poloviny roku se zvýšil podíl podniků, jimž v růstu brání nedostatek pracovní síly (až na 8,5 % v červnu 2015, což bylo nejvíce od roku 2008). Na vyšší poptávku reagovaly letos stavební firmy intenzivnějším využitím stávající pracovní síly (např. formou přesčasové práce). Při stále nižším evidenčním počtu zaměstnanců tak vzrostla průměrná mzda ve 3. čtvrtletí o vysokých 5,3 %, což bylo podstatně více než ve zpracovatelském průmyslu (3,7 %) či celé ekonomice (3,8 %).

Tržby ve službách zrychlily dynamiku (při současném poklesu cen), meziročně rostly nejvíce od roku 2007

Tržby ve vybraných službách⁵ se v 1. až 3. čtvrtletí 2015 zvýšily o 2,7 %, když zrychlily proti loňskému tempu (+1,6 %). Významné oživení služeb probíhalo letos netradičně při současném poklesu cen, především v pozemní dopravě či skladování (v důsledku prudkého poklesu cen ropy na světových trzích), ale i v telekomunikacích (kde je pokles cen dlouhodobějším jevem) a také u pracovních agentur (zde ovšem ceny v předchozích dvou letech naopak citelně rostly). V dopravě a skladování tržby za tři čtvrtletí meziročně stagnovaly, když váhově dominantní pozemní a potrubní doprava (+4,2 %) stačila pouze vyrovnat citelný pokles reálných tržeb v letecké dopravě (-4,2 %) a skladování (-5,1 %), jehož vývoj byl významně ovlivněn také vysokou meziroční základnou. Výrazné oživení příjezdového cestovního ruchu se odrazilo v tržbách v ubytování (+8,4 %, nejvyšších po roce 2005). Rekordní byly i tržby ve stravování a pohostinství (+4 %), na rozdíl od ubytování však zatím nepřekonal y úroveň konjunkturálního roku 2008. Tržby administrativních a podpůrných činností (+5,6 %) táhly tradičně pracovní agentury (+20,7 %, proti vrcholu konjunktury vyšší o třetinu), v dlouhodobém útlumu pokračovaly cestovní kanceláře (-6,7 %). Obrat letos zaznamenaly profesní, vědecké a technické činnosti (+3,4 %, první růst v 1. až 3. čtvrtletí od roku 2008), když na vlně silného růstu stavebnictví akcelerovaly především váhově nejvýznamnější architektonické a inženýrské činnosti (+6,8 %).

Vyšší výkony v exportně orientovaném průmyslu pomáhají růstu tržeb v pozemní a potrubní dopravě, který trval již jedenáct čtvrtletí v řadě

Útlum tržeb cestovních kanceláří pokračoval již dvanáct čtvrtletí...

...naopak recesí silně poznamenané profesní, vědecké a technické činnosti na počátku roku 2015 ožily poprvé po 11 čtvrtletích, především díky projektovým činnostem v souvislosti s růstem stavebnictví

⁵ Nezahrnují odvětví obchodu, peněžnictví a pojišťovnictví, vědy a výzkumu a také veřejných služeb.



Nejvyšší dynamika maloobchodních tržeb (bez motoristického segmentu) od roku 2007

Vyšší disponibilní příjmy domácností mohou přispět také k preferenci nákupu kvalitnějších potravin

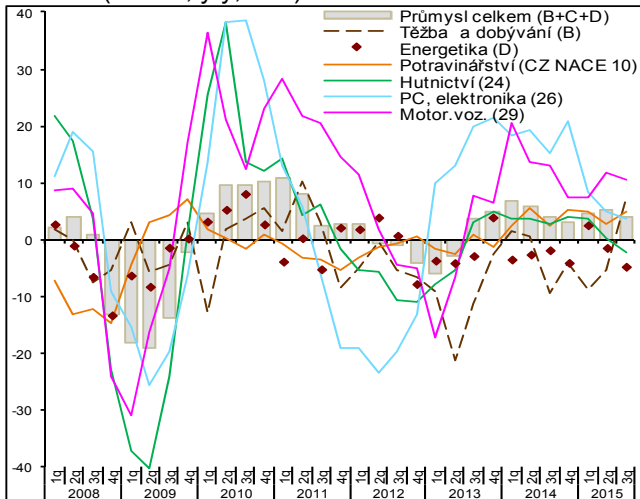
Příznivý cenový vývoj stimuloval poptávku zejména u prodeje počítačových a komunikačních zařízení a také pohonných hmot

ČR patří k zemím EU s nejrychlejším růstem maloobchodních tržeb

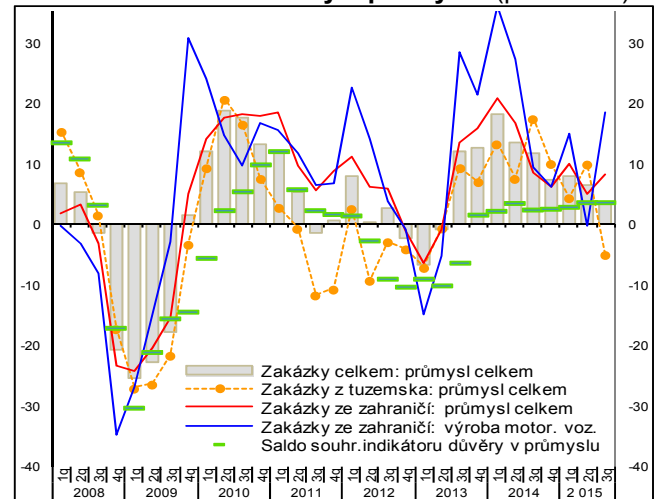
Výrazné zlepšení situace na trhu práce v podobě vysokých temp růstu zaměstnanosti i reálných mezd se odrazil v náladě spotřebitelů i v celém maloobchodu. Důležitý zlom nastal na přelomu let 2014 a 2015, kdy se saldo indikátoru důvěry spotřebitelů po 7,5 letech vrátilo do kladných hodnot a meziroční dynamika celkových maloobchodních tržeb⁶ zrychlila z 3,8 % (4. q 2014) na 6,3 % (1. q 2015). V průběhu roku 2015 dynamika tržeb nedoznala velkých změn (ve 2. i 3. čtvrtletí rostla shodně o 5,7 %), podobně jako důvěra spotřebitelů. V úhrnu za 1. až 3. čtvrtletí táhl maloobchod zejména prodej nepotravinářského zboží (+6,6 %), nejvyšší dynamiku reálných tržeb za posledních osm let zaznamenali i prodejci potravin (+3,9 %), a to i ve specializovaných prodejnách (+2,8 %). Z ostatních specializovaných prodejen se i díky slevovým strategiím dařilo zejména prodejům počítačových a komunikačních zařízení (+12,3 %) a také výrobkům pro kulturu a rekreaci (+9,3 %). Po pěti letech se zastavil růst tržeb za oděvy, obuv a kožené zboží. Tržby u čerpacích stanic od loňského prosince akcelerovaly, za tři čtvrtletí meziročně vzrostly o 7,1 %. Vysokou loňskou dynamiku tržeb udrželi i letos internetoví prodejci, podobné platilo i pro celý motoristický segment, kde obchod s motorovými vozidly meziročně vzrostl o osminu.

Růst maloobchodních tržeb¹⁴ v ČR za tři čtvrtletí (5,9 %) byl šestý nejvyšší v EU, nejvyšší dynamiky dosáhly Polsko a Rumunsko (6,8 %), ze států EU15 Irsko (6,2 %) a Velká Británie (4,5 %), ze sousedních zemí Německo (2,9 %), Rakousko (1,6 %).

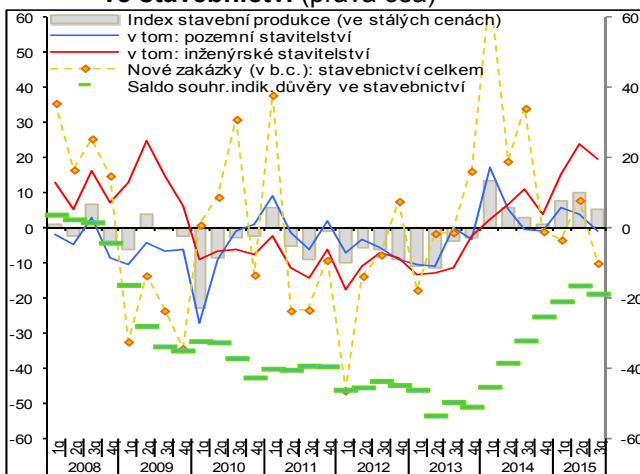
Graf č. 5 **Produkce v průmyslu a ve vybraných zpracovatelských odvětvích (reálně, y/y, v %)**



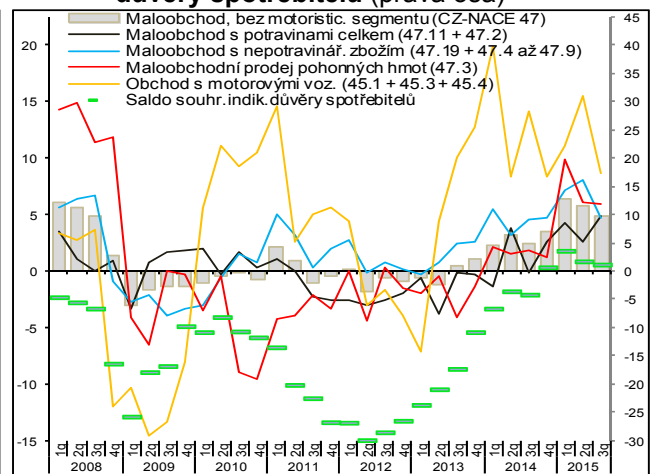
Graf č. 6 **Nové zakázky v automobilovém průmyslu, v průmyslu celkem (b.c., y/y, v %) a saldo indikátoru důvěry v průmyslu (pravá osa)**



Graf č. 7 **Stavební produkce, hodnota nových zakázek (y/y, v %) a saldo indikátoru důvěry ve stavebnictví (pravá osa)**



Graf č. 8 **Tržby v maloobchodě vč. motoristického segmentu (reálně, y/y, v %) a saldo indikátoru důvěry spotřebitelů (pravá osa)**



Zdroj: ČSÚ

⁶ Maloobchod bez motoristického segmentu, údaj očištěný o počet pracovních dní.