

8. Státní rozpočet

Přebytek hospodaření státu byl v 1. pololetí nejvyšší od vzniku ČR

Během první poloviny roku 2015 byly výsledky hospodaření státu ovlivněny zejména silným hospodářským růstem, postupným odklonem od dřívějších restriktivních výdajových opatření, jakož i intenzivním čerpáním prostředků z rozpočtu EU. Státní rozpočet (SR) dosáhl (dle pokladního plnění) přebytku 22,6 mld. korun, šlo o nejlepší pololetní výsledek v historii samostatné ČR. Saldo SR (tvořící klíčovou složku přebytku či deficitu sektoru vládních institucí) činilo v 1. pololetí v poměru k nominálnímu HDP +1,0 % (loni +0,1 %).

Akcelerace čerpání prostředků z fondů EU – státní rozpočet získal v 1. pololetí meziročně o téměř 50 mld. korun více

Na rekordní bilanci SR se zásadní měrou podílely nedaňové příjmy¹ díky dočerpávání finančních prostředků z EU na konci programovacího období. Výše příjmů od EU překonala již během června úroveň očekávanou SR za celý rok 2015. Celkem získalo Česko v 1. pololetí z EU 150,5 mld. korun (meziročně téměř dvojnásobek) a zároveň šlo o 30 % všech „unijních“ příjmů získaných od roku 2007. Výrazně akcelerovaly především příjmy ze strukturálních fondů (na 96 mld. korun, z 35 mld. korun v 1. pololetí 2014). Celková čistá pozice ČR vůči rozpočtu EU činila v 1. pololetí rekordních 126,8 mld. korun, od počátku roku 2004 pak 537,1 mld. korun.

Celostátní výběr DPH byl od března 2015 nepřetržitě meziročně vyšší, celkové výdaje na konečnou spotřebu vzrostly v ekonomice v 1. pololetí nominálně o 3,5 %

Na inkasu daňových příjmů se v průběhu roku stále zřetelněji projevoval svižný růst ekonomiky, a to i u nepřímých daní, jejichž meziroční dynamika byla v počátku roku rozostřena nestandardně vysokou loňskou základnou². Celostátní výběr váhově dominantní DPH za celé 1. pololetí sice stále za loňskou skutečností o 7,5 mld. korun zaostával, avšak již od března vykazoval nepřetržitý meziroční růst (a za prvních osm měsíců roku 2015 již prakticky dosáhl loňské úrovně). Na inkaso DPH působily také klesající ceny PHM i zavedení druhé snížené sazby DPH (knihy, léky).

Inkaso všech spotřebních daní v 1. pololetí meziročně stále o 4 % nižší (vinou nižšího výběru u tabákových výrobků), na konci srpna však již o 4 % vyšší

Na dani z minerálních olejů (klíčové položce spotřebních daní) získal stát meziročně o 4 % více. Příznivé ceny PHM stimulovaly poptávku (vč. zahraničních přepraveců), k rozvoji dopravy přispěla i silící ekonomika, negativně naopak působilo opětovné zavedení daňových úlev (tzv. zelené nafty). U výběru daně z tabákových výrobků dopad enormního loňského předzásobení dlouho zastiňoval vliv opakovaného zvýšení sazeb (za 1. čtvrtletí 2015 inkaso meziročně oslabilo o 13 mld. korun, za celé 1. pololetí o 4 mld. korun, do konce srpna již bylo vyšší o téměř 2 mld. korun).

Inkaso korporátní daně meziročně vyšší již šesté čtvrtletí v řadě, vyššímu inkasu daní z příjmů od zaměstnanců bránilo rozšíření daňových slev

Zlepšená finanční situace podniků se odrazila i v celostátním výběru korporátních daní, jehož silná růstová dynamika z loňského roku zůstala i v letošním 1. pololetí zachována (8,4 %). Skromně naopak rostl výběr daně z příjmů fyzických osob (DPFO) ze závislé činnosti (1,0 %), když efekt vyšší zaměstnanosti i postupného zrychlování růstu mezd zčásti tlumila legislativní opatření (zvýšení slevy na druhé a další dítě, „školovné“, uplatnění základní slevy u pracujících důchodců). Daňové slevy snížily v 1. pololetí i inkaso DPFO placené na základě příznání, které bylo meziročně o 2 mld. slabší. Celostátní výběr korporátních daní byl letos proti svému vrcholu (1. pololetí 2008) o plnou třetinu nižší, inkaso daní od zaměstnanců ale proti stejnému období narostlo o čtvrtinu.

Na konci srpna přetrvávalo proti rozpočtovým očekáváním meziročně nižší plnění z významných položek daňových příjmů jen u DPH

Dynamika růstu výdajů SR zrychlovala

Celkové výdaje SR, po stagnaci v předchozích třech letech, vzrostly v 1. pololetí o 5,2 %, nejvíce po roce 2009. Bezmála ze dvou třetin k tomu přispěly investice, menší měrou pak běžné výdaje (+11,4 mld. korun). Sociální dávky, klíčová část výdajů, se meziročně navýšily skromnějším tempem (2,7 %). Sociální dávky ukrojily ze všech výdajů SR rovných 40 % (před rokem o 40,9 %). Více než tři čtvrtiny výdajů sociálních dávek směřovaly na důchody, ovlivněné opětovným přechodem na dřívější valorizační schéma, zčásti i mezigenerační obměnou důchodců (jejich počty poslední tři roky stagnují). Přestože růst výdajů na důchody (meziročně o 3,1 %) byl letos nejvyšší po roce 2012, deficit salda důchodového účtu (rozdíl mezi příjmy a výdaji na důchody ze SR) se díky dynamickému růstu výběru pojistného (+4,8 %, v rámci 1. pololetí nejvyššího za posledních sedm let) nadále snižoval (na 13 mld. korun).

Nastartování růstu ekonomiky se plně projevuje ve vyšším výběru pojistného na důchody, deficit důchodového účtu letos nejpříznivější od 1. pololetí 2009

¹ V loňském roce navýšené o některé mimořádné příjmy (zejména aukce kmitočtů pro rychlé mobilní sítě za 8,5 mld. korun).

² U spotřební daně z tabákových výrobků souviselo vyšší loňské inkaso s intenzivním předzásobením obchodníků na konci roku 2013 z důvodu následného zvýšení sazeb. K 1. 12. 2014 došlo k dalšímu navýšení sazeb spotřební daně u tabákových výrobků, doplněné ale navíc i regulací předzásobení. Vyšší základna u DPH souvisela s dočasným zadržením výplaty části nadměrných odpočtů na počátku roku 2014 (ve výši 8,4 mld. korun) u neusazených plátců DPH.

Dynamika výdajů na sociální dávky (mimo důchody) od roku 2013 slábne, významněji rostou jen dávky nemocenského pojištění

Do vyšších výdajů na ostatní sociální dávky (1,2 %) se promítl růst dávek nemocenského pojištění (11 %), a to vlivem opětovného vyplácení nemocenské již od 15. dne a růstu pracovní neschopnosti. Podstatně skromněji vzrostly i dávky sociální péče (1 %) vlivem vyšších příspěvků na péči i dávek pro zdravotně postižené (naopak dříve silně rostoucí doplátky na bydlení v 1. pololetí meziročně poklesly o 5 %). Méně směřovalo na státní sociální podporu (kde rostly jen příspěvky na bydlení, porodné a dávky pěstounům) a na podporu nezaměstnaným (-12 %).

Výdaje na platy státních zaměstnanců poprvé překonaly úroveň z let 2009-2010

Ústup od dřívějších restriktivních opatření se projevil také meziročně o osminu vyššími transfery územním rozpočtům (např. na platy učitelů či příspěvek na výkon státní správy v obcích) i růstem výdajů na platy státních zaměstnanců (o 9,9 %, zčásti i vlivem přípravy na nový služební zákon). Podobně jako loni SR ušetřil na výdajích na státní dluh (-3 mld. korun) či na odvodech do rozpočtu EU.

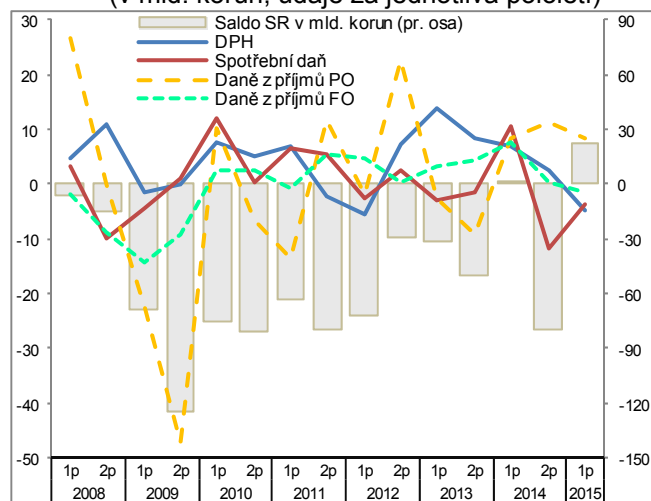
Intenzivní dočerpávání prostředků z EU katapultovalo výši investic ze SR na úroveň první poloviny let 2008-2010

Nepřetržitý pokles kapitálových výdajů se po čtyřech letech (v rámci 1. pololetí) zastavil, když investice meziročně vzrostly o silných 55 %. Plných 85 % výdajů tvořilo kofinancování projektů s EU (především do dopravní infrastruktury, podnikání a inovací, ŽP a také v rámci ROP). Investice SR mimo kofinancování projektů s EU hrály z pohledu jejich objemu i meziroční dynamiky okrajovou roli. V 1. pololetí 2015 tvořily celkové investice 8,7 % všech výdajů SR, v absolutní výši se přiblížily úrovni z první poloviny let 2008-2010.

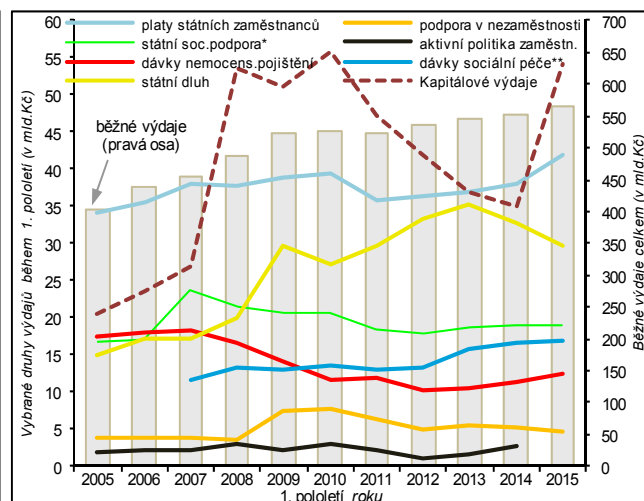
Již téměř dva pokračuje stabilizace výše státního dluhu, výpůjční potřeba státu se soustřeďuje na domácí trh

Také v 1. polovině roku pokračovala stabilizace státního dluhu, jehož výše již téměř dva roky fakticky stagnuje. Na konci 2. čtvrtletí 2015 dosahoval 1 663 mld. korun, při minimálním pohybu ve vnějším i vnitřním dluhu od počátku roku. Meziročně se celkový dluh snížil o 20,3 mld. korun. Přispěla k tomu významná redukce vnějšího dluhu (-13,8 %), když stát svoje nové výpůjčky realizoval prioritně na domácím trhu, vnitřní zadluženost se naopak o 2 % zvýšila. Vnější dluh se na celkovém státním dluhu podílel necelými 17,8 % (nejméně od počátku roku 2008).

Graf č. 19 **Celostátní inkasa daňových příjmů (y/y, v %) a vývoj salda státního rozpočtu (v mld. korun, údaje za jednotlivá pololetí)**



Graf č. 20 **Vybrané výdaje státního rozpočtu (1. pololetí, v mld. korun)**



Zdroj: MF ČR

