

### 3. Výkonnost odvětví

Dynamika HPH zrychlila meziročně na nejvyšší úroveň od vrcholu konjunktury

Růst přidané hodnoty v ČR nadále táhne zejména zpracovatelský průmysl, v celé EU seskupení odvětví obchod, doprava, ubytování a pohostinství

Obnovení důvěry v ekonomiku i nepolevující příliv zakázek v klíčových odvětvích vedly v 1. polovině roku k nejrychlejšímu meziročnímu růstu počtu pracovníků v celé ekonomice po roce 2008

Vleký pokles zaměstnanců ve stavebnictví se dle pojetí národních účtů ve 2. čtvrtletí zastavil, úbytek sebezaměstnaných se naopak prohloubil

V seskupení odvětví obchod, doprava, ubytování a pohostinství – nejvyšší růst HPH i zaměstnanosti za posledních pět, resp. šest let

Přetrvává vysoká poptávka po informačních a komunikačních činnostech a také profesních, vědeckých, technických a administrativních činnostech

Průmysl, jehož produkce již na sklonku loňského roku překonala předkrizovou úroveň, si i během roku 2015 dosud udržuje vysoká loňská růstová tempa

Po několika letech oživení i v dřívě většině menších průmyslových oborů, naopak pokračující dlouhodobý útlum těžebních aktivit

Během 1. pololetí 2015 se potvrdilo, že ožívování tuzemské ekonomiky má stále pevnější základy. Sezónně očištěná hrubá přidaná hodnota (HPH) pokračovala v mezikvartálním růstu již podeváté v řadě. Meziroční dynamika HPH zrychlovala nepřetržitě od poloviny roku 2013. Zatímco na sklonku loňského roku a v 1. letošním čtvrtletí se HPH shodně zvyšovala o 3,4 %, ve 2. čtvrtletí 2015 již o 3,8 % (nejrychlejší tempo od první poloviny roku 2008). Za zrychlováním dynamiky HPH stál jak stále sílící zpracovatelský průmysl (v obou letošních čtvrtletích přispěl k přidané hodnotě v celé ekonomice podobným dílem – bezmála polovinou), tak i rovnoměrné rozložení meziročního růstu HPH do ostatních odvětví (v obou letošních čtvrtletích zaznamenalo příznivý vývoj všech deset hlavních odvětvových uskupení, což neplatilo ani v době vrcholící konjunktury).

Přidaná hodnota v převážně exportně orientovaném zpracovatelském průmyslu za celé 1. pololetí meziročně sílila o 6,4 % (v 2. čtvrtletí dokonce o 7 %), a tedy rostla (podobně jako v předchozím roce) téměř dvojnásobným tempem jako v celé ekonomice. Přetrvávající vysoká poptávka v zahraničí i tuzemsku se v průmyslu postupně promítá i do počtu zaměstnanců (v 1. i 2. čtvrtletí meziročně +2,7 %), když podniky patrně začaly ve větší míře převádět agenturní pracovníky (kteří jim vykrývali výkyvy v poptávce v „nejistých časech“) mezi své kmenové zaměstnance.

Dařilo se i stavebnictví, byť dynamika jeho HPH byla v 1. pololetí 2015 (+1,8 %) oproti prudkému loňskému oživení poloviční. Poprvé od konce roku 2009 se zastavil meziroční pokles stavu zaměstnanců (v pojetí národních účtů), počet jimi odpracovaných hodin (2,5 %) rostl ve 2. čtvrtletí nejvíce za posledních pět let.

Na úspěšný loňský rok navázalo i odvětví zemědělství, lesnictví a rybářství, což se odrazilo i v mírném růstu zaměstnanosti (na rozdíl od většiny ostatních odvětví šlo o pracovníky mimo zaměstnanecký segment). Díky své váze i postupně sílící dynamice (1. pololetí +2,8 %) přispěly k růstu celkové HPH z terciární sféry v úhrnu nejvíce odvětví obchod, doprava, ubytování a pohostinství, které těžily z pozitivních nálad spotřebitelů i růstu příjezdů domácích i zahraničních hostů. Ze služeb se však vedle informačních a komunikačních činností nejvíce dařilo dlouhodobě rostoucím profesním, vědeckým, technickým a administrativním činnostem, a to vlivem neustávající poptávky po agenturních pracovnících, ale i nedávném oživení některých specializovaných oborů (architektonické a inženýrské činnosti). Více než 5% růst HPH si v 1. pololetí připsal také finanční sektor, sílící nákladové tlaky si zde však v posledních dvou letech vybraly svou daň v podobě nižšího počtu pracovníků. Podstatně skromněji vzrostla přidaná hodnota ve veřejných službách (2 %), přesto šlo o nejvyšší tempo po roce 2008. Přispěly k tomu pozvolna rostoucí zaměstnanost i plošné navýšení platových tarifů na konci roku 2014.

Výkon průmyslu<sup>1</sup> (dle indexu průmyslové produkce v reálném vyjádření) plně navázal na úspěšný předchozí rok, v 1. pololetí meziročně posílil o 5 %. Stablní vysoká růstová tempa si udržuje zásluhou dominantního zpracovatelského průmyslu profitujícího především z dosud silné domácí i zahraniční poptávky po dopravních prostředcích a jejich komponentech.

Meziročně vyšší produkce letos dosáhly prakticky všechny dílčí průmyslové obory. Platilo to i o některých menších, dlouhodobě spíše útlumových odvětvích. Šlo především o oděvnictví, jehož téměř 9% růst v 1. pololetí byl nejvyšší za posledních deset let, a také kožedělný průmysl, jenž dlouhodobého růstového rekordu dosáhl již v posledním čtvrtletí 2014. Oživení v textilním průmyslu či výrobě nábytku trvá již bezmála dva roky. Produkce v 1. pololetí akcelerovala v papírenském průmyslu (+9 %), jenž při dvouciferném růstu zahraničních zakázek docílil nejvyšší dynamiky produkce v nepřerušené desetileté řadě. Produkce letos klesala jen v tiskárenství či dřevozpracujícím průmyslu a zejména v těžbě a dobývání (meziročně -7 %, za sedm let o téměř čtvrtinu), především vlivem dlouhodobé redukce těžby černého uhlí.

<sup>1</sup> Zahnující odvětví dle CZ-NACE: B (Těžba a dobývání), C (Zpracovatelský průmysl), D (Energetika).



Výroba dopravních prostředků přispěla k meziročnímu růstu celého průmyslu téměř třetinou, společně s nejbližšími návaznými obory více než polovinou

Nejvýznamnějším přispěvatelem k meziročnímu růstu v celém průmyslu stále zůstává výroba motorových vozidel, byť její dominantní role v porovnání s loňským rokem mírně oslabila (v 1. pololetí 2015 se zasloužila o růst produkce zhruba z třetiny). Osmínu shodně přidaly i jednotlivé hlavní subdodavatelské obory – gumárenství a plastikářství a též výroba elektrických zařízení. Důležitý byl navzdory relativně mírnému růstu (3,9 %) také příspěvek váhově významného strojírenství. Ještě skromnější dynamiku produkce zaznamenaly hutnictví a slévárenství a také chemický průmysl, které „držel na uzdě“ nedostatek zakázek, zejména z tuzemska. Rychleji než většina zpracovatelských oborů nadále roste výrazně procyklicky orientované odvětví výroby počítačů, elektronických a optických přístrojů, které dosud těží ze silné zásoby zakázek z loňského roku.

Hodnota nových zakázek byla i přes silnější loňskou základnu stále znatelně meziročně vyšší, nejvíce nových zakázek měli v 1. pololetí výrobci kolejových vozidel, zejména díky objednávkám z tuzemska

Příznivé krátkodobé vyhlídky průmyslu dokládá přetrvávající meziroční růst zahraničních zakázek (9,8 % a 4,8 % v 1., resp. 2. čtvrtletí), z významnějších odvětví klesla poptávka jen v hutnictví a slévárenství a také v chemickém průmyslu. Přetrvává mírně pozitivní důvěra podnikatelů v odvětví (saldo indikátorů důvěry v srpnu 2015 se sice nacházela pod úrovní přelomu let 2010 a 2011, byla však stabilní více než dvacet měsíců v řadě). Jako bariéru růstu uvádělo dle sezónně očištěných údajů na počátku roku 2014 téměř 58 % průmyslových podniků, o rok a půl později již méně než polovina z nich. Zároveň mírně roste i podíl podniků, kterým brání v růstu nedostatek pracovní síly. Otázky nad udržitelností vysokých temp průmyslové produkce by mohl vzbuzovat pokles nových zahraničních zakázek u výrobců motorových vozidel (-0,3 % v 2. čtvrtletí, po 15% růstu v 1. čtvrtletí). Dosud nejaktuálnější červencové údaje (+11 %, proti silné loňské základně) však tuto hypotézu nepotvrzují. Příznivý vývoj zahraniční i domácí poptávky se v celém průmyslu promítá do silících růstových temp zaměstnanosti i mezd (ve 2. čtvrtletí ubylo meziročně pracovníků jen v energetice, těžebním i dřevozpracujícím průmyslu).

ČR patří dlouhodobě k zemím s nejvyšší dynamikou růstu průmyslové produkce v EU, především zásluhou odvětví vyrábějících investiční produkty

Průmysl v ČR, podobně jako ve většině středoevropských zemí, svými růstovými tempy dlouhodobě převyšuje eurozónu i celou EU. V 1. pololetí 2015 rostl meziročně nejvíce v Irsku (+17 %), dynamiku v ČR mírně předčily již jen Maďarsko, Slovinsko a Malta (5 až 7 %). V EU (2,4 %) podobně jako v ČR (7,5 %) nejvíce posílila odvětví zaměřená na produkci výrobků investiční povahy. Úroveň průmyslové produkce z 1. pololetí roku 2008 dosud překonalo jedenáct zemí EU – vedle většiny konvergujících ekonomik (vč. ČR) také Irsko (o třetinu) a těsně též Rakousko a Belgie. Zatímco v Německu produkce stagnovala, Itálie, Španělsko, Řecko, ale také Finsko letos dosahovaly reálně pouze tří čtvrtin úrovně z vrcholu konjunktury.

Vysoká stavební produkce navzdory velmi vysoké loňské základně

Stavebnictví v posledních dvou letech těží nejen z celkového oživení ekonomiky a teplotně nadprůměrných zimních období, ale především z akcelerace veřejných investic do dopravních staveb. Stavební produkce letos meziročně zrychlovala (ze 7,7 % v 1. čtvrtletí na rovných 10 % ve 2. čtvrtletí). V úhrnu za celé pololetí dosáhlo stavebnictví druhého nejlepšího výsledku od počátku roku 2007. Podílelo se na tom především inženýrské stavitelství, které v 1. a následně i 2. čtvrtletí docílilo nejlepšího výsledku od poloviny roku 2009. Ve stínu tak zůstalo váhově dominantní pozemní stavitelství (v 1. pololetí posílilo o necelých 5 %), jemuž ve větším rozletu bránil také dosud „vlažný rozjezd“ bytové výstavby. Navzdory nedávnému oživení však zůstává produkce stavebnictví i ve 2. čtvrtletí o osminu pod úrovní stejného období roku 2008.

Produkce inženýrského stavitelství, syčená tlakem na rychlou realizaci staveb v souvislosti s končícím programovacím obdobím EU, ve 2. čtvrtletí meziročně přidala téměř 24 %

Stavebnictví těžilo v 1. pololetí především z vysoké zásoby loňských nových zakázek na inženýrské stavby (v hodnotě 117 mld. korun, nejvyšší po roce 2008). Nové zakázky stavebních podniků (s 50 a více zaměstnanci) byly letos meziročně vyšší jen o 2,8 %, a to pouze zásluhou pozemního stavitelství (+11 %), u inženýrských staveb se již mírně snížily. To v kombinaci s vlivem intenzivní realizace vysokého objemu loňských objednávek vedlo již na konci 2. čtvrtletí 2015 k poklesu hodnoty všech dosud nerealizovaných zakázek (meziročně o 7,7 %). Po pěti čtvrtletích se snížila i celková zásoba objednávek od veřejného sektoru (-1,4 %), hlubší redukce nastala u soukromé tuzemské poptávky (-5,3 %), jakož i zásoby práce ze zahraničí (která na přelomu let 2012 a 2013 dokázala částečně kompenzovat propad tuzemských zakázek). Průměrná hodnota jedné nově uzavřené zakázky meziročně stagnovala (v 1. pololetí 2015 činila 4 mil. korun). Orientační hodnota na jedno vydané stavební povolení mírně klesla, vyšší však byla u změn dokončených staveb (3,2 mil. korun, před dvěma lety 2,4 mil. korun), u kterých se projevoval vliv větších projektů financovaných z EU.

Celková zásoba dosud nerealizovaných zakázek (po šesti čtvrtletích růstu) meziročně ve 2. čtvrtletí 2015 opět nižší

Zlepšení konjunkturálních ukazatelů ve stavebnictví, stabilizace zaměstnanosti

Souhrmné saldo důvěry podnikatelů ve stavebnictví se v trendu zlepšuje již od konce roku 2013 a v 2. čtvrtletí 2015 nejvýše od počátku roku 2009. Oproti srpnu 2014 se snížila negativní krátkodobá očekávání u poptávky i stavební činnosti, zároveň se zlepšily pozitivní výhledy u zaměstnanosti, a to zejména u velkých podniků (v příštích třech měsících očekává růst počtu zaměstnanců čtvrtina podniků s více než 1 tis. zaměstnanců, v srpnu 2014 ale žádný z těchto podniků). Po šesti nepříznivých letech tak došlo letos ve stavebnictví ke stabilizaci zaměstnanosti, když průměrný evidenční počet zaměstnanců se meziročně snížil jen v řádu promile. V úhrnu za posledních sedm let ubylo v evidenčním počtu 60 tis. zaměstnanců. Nedostatečnou poptávku přesto považovalo v srpnu 2015 za bariéru vyšší produkce 59 % podniků (v celé EU 41 %), před rokem více než tři čtvrtiny %. Podíl podniků, jimž v růstu brání nedostatek pracovní síly, se během června 2015 zvýšil na 8,5 %, což bylo nejvíce od roku 2008.

Mírné oživení zahajované i dokončované bytové výstavby

Současné trendy na trhu s byty probíhají v kontextu rostoucí kupní síly i převažujícího pozitivního naladění domácností, zlepšujícího se trhu práce, obratu v historicky nízkých úrokových sazbách hypoték, postupného růstu nabídkových cen bytů v Praze i ostatních regionech, ale také stále přetrvávajícího vysokého počtu volných bytů postavených v době konjunktury. Počet zahájených bytů v 1. pololetí (12,9 tis.) meziročně vzrostl o necelých 7 % (proti extrémně nízké předloňské hodnotě o šestinu). Růst se týkal všech druhů staveb vyjma nástaveb k rodinným domům, jichž bylo zahájeno nejméně od poloviny 90. let. Na Prahu a Středočeský kraj připadalo téměř 42 % zahájených bytů, nejvíce od roku 2005. Počet dokončených bytů se „odrazil ode dna“ (meziročně +11 %), téměř výhradně zásluhou bytových domů, kterých se v rámci 1. pololetí letos dokončilo nejvíce za posledních pět let.

Proti 1. pololetí 2008 bylo letos dokončených bytů téměř o 30 % méně, zahájených pak o 40 % méně (u bytových domů dokonce o více než polovinu)

Tržby ve službách zrychlily dynamiku (při současném poklesu cen), meziročně rostly nejvíce za posledních sedm let

Ve službách vlivem jejich značné vnitřní různorodosti se oživení ekonomiky projevovalo s jistým zpožděním. Tržby ve vybraných službách<sup>2</sup> zaznamenaly klíčový obrat až s počátkem roku 2015. Zatímco ještě v posledním loňském čtvrtletí meziročně mírně oslabily (o 0,7 %), na počátku letošního roku tempo tržeb prudce zrychlilo (na 3 %, nejvíce od konce roku 2007), podobné růstové tempo si služby udržely i v následujícím čtvrtletí. Významné oživení služeb probíhalo letos netradičně při současném poklesu cen, a to především v letecké dopravě či skladování (v důsledku prudkého poklesu cen ropy na světových trzích), ale i v telekomunikacích (kde je pokles cen dlouhodobějším jevem) a také u pracovních agentur (zde ovšem ceny v předchozích dvou letech naopak citelně rostly).

Profesní, vědecké a technické činnosti táhly vzhůru zejména architektonické a inženýrské činnosti

Tržby v dopravě a skladování, které v podmínkách ČR obvykle reagují na ekonomický cyklus poměrně pružně, v 1. pololetí 2015 reálně meziročně stagnovaly. Váhově významná pozemní a potrubní doprava (+4,1 %) stačila kompenzovat nižší tržby v letecké dopravě (-2,1 %) a zejména skladování (-4,8 %), jehož vývoj byl významně ovlivněn vysokou meziroční základnou. K obratu ve službách významně přispěly profesní, vědecké a technické činnosti, kde na počátku roku vzrostly tržby poprvé po jedenácti čtvrtletích a za celé 1. pololetí přidaly 3,6 % (nejvíce od konce roku 2007). Na vlně silného růstu stavebnictví se dařilo především činnostem souvisejícím s projektováním. Tržby administrativních a podpůrných činností (+6,3 %) táhly tradičně pracovní agentury (+19,3 %, nepřetržitý růst po 21 čtvrtletí v řadě), v dlouhodobém útlumu pokračovaly cestovní kanceláře (-6,6 %), od jejichž služeb mohly část zákazníků odradit i rostoucí ceny zahraničních dovolených. Naopak již dvacet čtvrtletí v řadě rostly tržby ubytovatelů, ve 2. čtvrtletí zrychlily meziročně o desetinu. Rekordně utržili ve stejném období i v pohostinství a stravování (+5,2 %, nejvíce od 4. čtvrtletí 2005). Nejvyššího růstu od vrcholu konjunktury dosáhly v 1. pololetí (+5,1 %) také informační a komunikační činnosti.

Rekordním výsledkům ubytování a pohostinství ve 2. čtvrtletí pomohlo pořádání sportovních i kulturních aktivit

Maloobchodní tržby (bez motoristického segmentu) vzrostly meziročně nejvíce za posledních sedm let

Obnovení růstu ekonomiky zvolna následované postupným zlepšením situace na trhu práce (s dopadem do vyšších disponibilních příjmů domácností) se promítlo do indikátoru spotřebitelské důvěry (na počátku roku 2015 se nacházel nejvýše od března 2007). Růst maloobchodních tržeb (CZ-NACE 47) na počátku roku zrychlil na 6,4 % (v posledním čtvrtletí 2014 činil 3,5 %), silnou meziroční dynamiku si podržel i ve 2. čtvrtletí (5,7 %). V obou případech šlo o pátou největší hodnotu v EU, v 1. pololetí dosáhlo nejlepších výsledků Polsko (+8,1 %), na úrovni ČR se nacházelo

<sup>2</sup> Nezahrnují odvětví obchodu, peněžnictví a pojišťovnictví, vědy a výzkumu a také veřejných služeb.

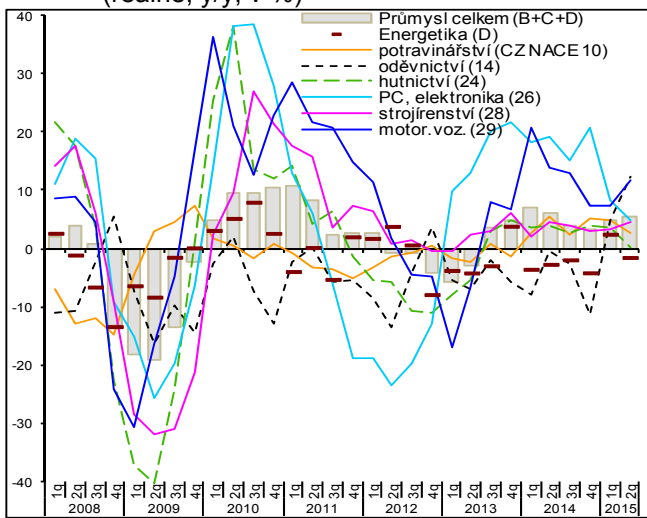


Vyšší tržby za zboží ve specializovaných prodejnách ve všech hlavních sortimentních skupinách

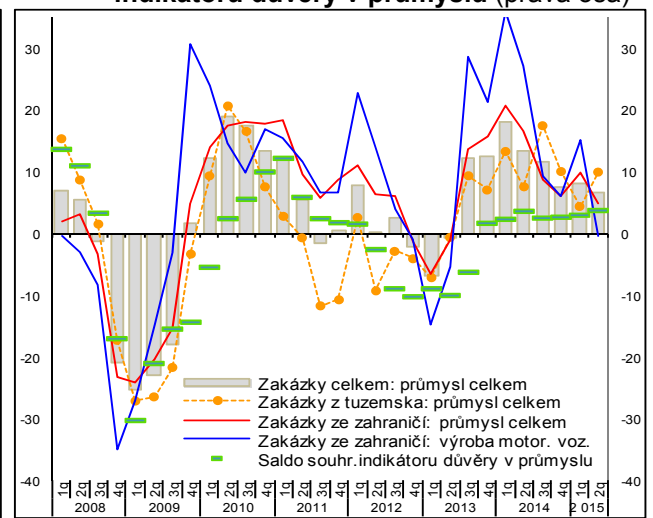
Růst tržeb za potravinářské zboží v ČR<sup>3</sup> byl v 1. pololetí pátý nejvyšší z celé EU, u nepotravinářského zboží šestý nejvyšší, u PHM devátý nejvyšší

Maďarsko či Irsko, blízko ní Velká Británie (+4,5 %), skromněji rostly tržby v Německu (2,7 %) či Slovensku (1 %). Rychleji reagoval na oživení ekonomiky motoristický segment tržeb (CZ-NACE 45), který v 1. pololetí rostl o osminu (podobně jako loni). Samotný maloobchod (CZ-NACE 47) táhl váhově nejvýznamnější prodej nepotravinářského zboží (ve 2. čtvrtletí 8,1 %), kde pokles cen dlouhodobě pomáhal hlavně prodejem počítačových a komunikačních zařízení (o 8,2 %). Tržby se ale zvyšovaly ve všech ostatních specializovaných prodejnách, zejména za výrobky pro kulturu a rekreaci (ze 7,3 % v 1. čtvrtletí na 13,1 % ve 2. čtvrtletí). Růst tržeb za potravinářské zboží byl i přes „skromnější“ dynamiku (v 1. pololetí +3,4 %) také nejvyšší v „pokrizovém“ období (a podobně jako v úhrnu za rok 2014 zároveň také vyšší než v EU). Na rozdíl od předchozích let s touto dynamikou tržeb stačili držet krok i prodejci potravin ve specializovaných prodejnách. Tržby u čerpacích stanic od loňského prosince akcelerovaly, za 1. pololetí meziročně vzrostly o téměř 8 %. Vyšší poptávku stimuloval zejména velmi příznivý cenový vývoj PHM (i v kontextu sousedních zemí).

Graf č. 5 **Produkce v průmyslu a ve vybraných zpracovatelských odvětvích (reálně, y/y, v %)**

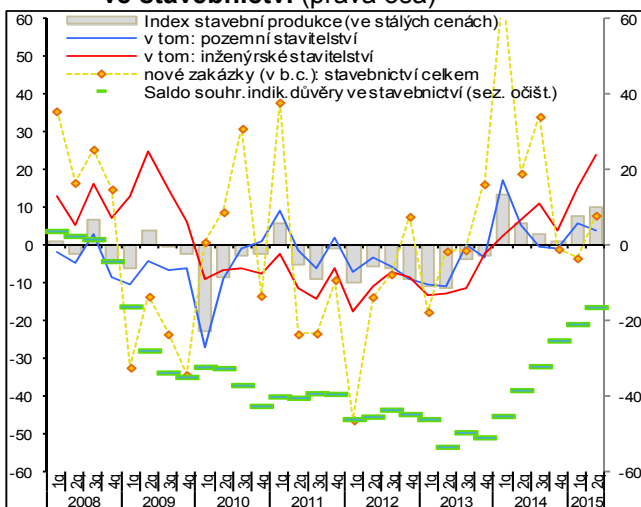


Graf č. 6 **Nové zakázky v automobilovém průmyslu, v průmyslu celkem (b.c., y/y, v %) a saldo indikátoru důvěry v průmyslu (pravá osa)**

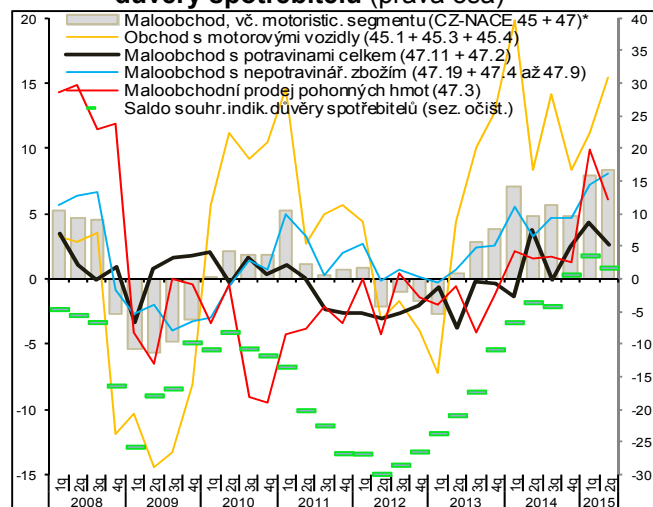


Zdroj: ČSÚ

Graf č. 7 **Stavební produkce, hodnota nových zakázek (y/y, v %) a saldo indikátoru důvěry 8 ve stavebnictví (pravá osa)**



Graf č. 8 **Tržby v maloobchodě vč. motoristického segmentu (reálně, y/y, v %) saldo indikátoru důvěry spotřebitelů (pravá osa)**



\*Motoristický segment zahrnuje obchod, opravy a údržbu motorových vozidel  
Zdroj: ČSÚ

<sup>3</sup> Očištěný o počet pracovních dní.