

## 2. Souhrnná výkonnost

Růst hrubého domácího produktu v mezikvartálním srovnání se ve 2. čtvrtletí 2014 zastavil, v meziročním srovnání byl o 2,7 % vyšší ...

Opětovný růst hrubého domácího produktu (HDP) v mezičtvrtletním srovnání, nastartovaný ve 2. kvartále 2013 a zrychlující na sklonku roku, se ve 2. čtvrtletí 2014 zastavil<sup>1</sup>. V porovnání se stejným obdobím předchozího roku byl výkon tuzemské ekonomiky, v důsledku přetrvávajícího vlivu nízké srovnávací základny, ale i nadále výrazně vyšší (v 1. čtvrtletí +2,9 %, ve 2. kvartále +2,7 %; v úhrnu za celý 1. půlrok +2,8 %). Právě před rokem – tedy ve 2. čtvrtletí 2013 – totiž tuzemská ekonomika vystoupila ze své doposud nejdelší recese.

... vlivem příspěvku všech významných složek poptávky s výjimkou výsledku zahraničního obchodu

Na růstu hrubého domácího produktu ve 2. čtvrtletí 2014 o 2,7 % v meziročním srovnání se podílely všechny významné složky poptávky s výjimkou výsledku zahraničního obchodu<sup>2</sup>. Tvorba hrubého kapitálu jako celek přispěla k růstu HDP již druhé čtvrtletí za sebou, a to 2,3 pb<sup>3</sup>. Na příspěvku se podílely zejména investice do fixního kapitálu, posilující již třetí čtvrtletí v řadě, na rozdíl od předešlého čtvrtletí k růstu výkonu české ekonomiky nově přispěla ale i změna stavu zásob (stav zásob klesal mírněji než ve stejném období předchozího roku). Výdaje na konečnou spotřebu domácností, hlavní složka poptávky, se zvyšovaly i nadále. Stejně platilo pro výdaje na konečnou spotřebu vládních institucí. Spotřeba domácností (+1,0 pb.) přispívala k růstu čtvrtý kvartál v řadě, spotřeba vládních institucí (+0,5 pb.) dokonce šesté čtvrtletí v řadě. Saldo vývozu a dovozu se ve 2. čtvrtletí 2014 zhoršilo a brzdilo tak českou ekonomiku v růstu (-1,1 pb.). Jestliže dovoz v meziročním srovnání narostl (vlivem posilující domácí poptávky) téměř stejně jako v předchozím čtvrtletí, tempo růstu na straně vývozu oslabilo. Důvodem byl zpomalující hospodářský vývoj Evropské unie.

Vyšší mezičtvrtletní dynamika HPH v porovnání s HDP v první polovině roku 2014 ...

Hrubá přidaná hodnota (HPH), která reflektuje výkon ekonomiky lépe než vlastní hrubý domácí produkt, narůstala ve 2. čtvrtletí 2014 v mezikvartálním srovnání i nadále (+0,5 %). Vyšší dynamika HPH v porovnání s HDP byla patrná již v 1. čtvrtletí 2014 (HPH +1,4 %, HDP +0,8 %). Jejím příčinou byl klesající výběr daní z produktů (zahrnující DPH, spotřební daně) promítající se v nižším saldu daní z produktů a dotací na produkty, jež je započítáváno do HDP. To byl výrazný rozdíl oproti druhé polovině roku 2013, kdy výběr daní z produktů posiloval (zlepšovalo se i vlastní saldo daní z produktů a dotací na produkty) a HDP rostl více než HPH.

... působením mimořádných vlivů na straně nabídky souvisejících s nerovnoměrným výběrem daní z produktů

Původcem výrazně odlišného vývoje HPH a HDP byl zejména dopředu oznámený růst spotřební daně z tabákových výrobků v ČR vstupující v platnost na počátku roku 2014. Zatímco v posledních šesti měsících roku 2013 obchodníci s tabákovými výrobky své zásoby posilovali (vybraná spotřební daň narůstala, což zvyšovalo dynamiku HDP), v první polovině roku 2014 je rozprodávali (vybraná spotřební daň se snižovala a dynamiku HDP naopak zmenšovala).

Ekonomické oživení v Evropské unii ztratilo na síle. Německo ve 2. čtvrtletí 2014 v mezikvartálním poklesu, Francie ve stagnaci, ...

Ekonomické oživení v EU, zejména pak v zemích platících eurem – jak je patrné z posledních dostupných údajů – ztratilo na síle. Zatímco v posledním čtvrtletí 2013 byl hrubý domácí produkt celého spolku osmadvaceti zemí v mezičtvrtletním srovnání o 0,4 % vyšší, v prvních dvou kvartálech roku 2014 jeho růst zpomalil na 0,3 %, resp. na 0,2 %. Největší ekonomika EU, Německo, přešla z mezičtvrtletního růstu HDP v 1. kvartále 2014 (+0,7 %) do poklesu (-0,2 %). Francie, druhá největší ekonomika EU, celou první polovinu roku 2014 stagnovala. Situaci částečně zachraňoval třetí největší člen, Spojené království, kde výkon v obou kvartálech v mezičtvrtletním srovnání stabilně posiloval o 0,8 %.

... oslabilo dynamiku HDP na Slovensku a v Polsku

Pro Českou republiku, silně proexportně orientovanou ekonomiku, byl podstatný vývoj i v dalších unijních zemích, zejména pak na Slovensku a v Polsku. Růst těchto ekonomik zpomalil. V úhrnu, nepřilíš pozitivní výsledky o HDP v Evropské unii za 2. čtvrtletí 2014, ale i možné (zejména pak nepřímé) dopady restriktivních opatření uvalených na zahraniční toky zboží a služeb v Evropě, minimálně redukovaly sílu optimistických očekávání, co se týče dalšího ekonomického vývoje v tuzemsku.

<sup>1</sup> Reálně, očištěno od sezónnosti a vlivu nestejného počtu pracovních dní - pokud není uvedeno jinak.

<sup>2</sup> V dalším textu jsou uvedené příspěvky k růstu výdajů na HDP uvažovány vč. dovozů pro konečné užití. Pokud tyto dovozy vyloučíme, jsou procentní příspěvky jednotlivých komponent HDP k jeho růstu odlišné.

<sup>3</sup> Při vyloučení dovozů pro konečné užití, které modifikují strukturu jednotlivých příspěvků k růstu, činí vliv hrubé tvorby kapitálu na růst HDP 1,6 pb., příspěvek výdajů na konečnou spotřebu domácností k růstu ekonomiky byl nulový, vládního sektoru ve výši 0,3 pb. Příspěvek zahraničního obchodu v této verzi, tj. bez zahrnutí dovozů pro konečné užití, byl pozitivní a činil 0,8 pb.

Více než ve 2. čtvrtletí 2014 domácnosti utrácely naposledy na sklonku roku 2011, ...

Výdaje na konečnou spotřebu domácností ve 2. čtvrtletí 2014 nadále rostly, v mezičtvrtletním srovnání posílily už počtvrté (+0,2 %). Meziročně byly vyšší o 1,9 %, v úhrnu za celé první pololetí o 1,8 %. Rostoucí spotřeba domácností byla konzistentní s nadále posilující důvěrou spotřebitelů v ekonomiku, která v červnu 2014 – jak plyne z konjunkturálních průzkumů – již téměř dosáhla úrovně z první poloviny roku 2008.

Rostoucí ochota domácností utrácet nejspíše spočívala v jejich celkově posilujících příjmech, na které ukazovala nadále se zlepšující situace na trhu práce. Počet nezaměstnaných osob starších 15ti let (dle VŠPS) klesl na 327,7 tisíce osob a byl nejmenší od 1. čtvrtletí 2009 (tj. za posledního pět a čtvrt roku), kdy se na tuzemském trhu práce ještě nestačily plně projevit dopady krize. Počet zaměstnaných byl s výjimkou předchozího čtvrtletí, které ale bylo pozitivně ovlivněno mírnou zimou, naopak nejvyšší od 1. kvartálu 2009. Průměrná mzda se ve 2. čtvrtletí 2014 meziročně zvýšila o 2,1 % reálně, na rozdíl od předešlého období již nárůst nebyl ovlivněn mimořádnými vlivy souvisejícími s vyplácením odměn. Vyšší mzdy než před rokem pobírali zaměstnanci ve všech odvětvích ekonomiky.

... meziročně více si „dopřály“ zejména předmětů dlouhodobé spotřeby

Domácnosti v první polovině roku 2014 zvyšovaly zejména nákupy předmětů dlouhodobé spotřeby. Ty byly, jak je patrné z údajů o spotřebě v tzv. domácím pojetí<sup>4</sup> bez sezónního očištění, meziročně o 6,6 % vyšší. Kupující i nadále využívali jejich klesajících cen. Více než v 1. polovině roku 2013 vydaly domácnosti i za předměty střednědobé spotřeby (+1,6 %) a za služby (+2,4 %). Omezily pouze nákupy předmětů krátkodobé spotřeby (-0,3 %), kam spadají například váhově významné potraviny.

Vládní instituce, i přes rozkolísanost jejich spotřeby, nadále podporují ekonomiku v růstu

Výdaje na konečnou spotřebu vládních institucí, jak plyne z mezičtvrtletních změn, i nadále výrazně kolísají. Zatímco v 1. čtvrtletí jejich objem mezikvartálně o 1,6 % narostl, ve 2. čtvrtletí o 0,3 % oslabil. V trendu však posilují, a to už šesté čtvrtletí v řadě. Meziročně vydal sektor vládních institucí na spotřebu o 2,3 % více (v 1. čtvrtletí o 1,3 %). Už šestý kvartál působí výdaje na konečnou spotřebu vládních institucí expanzivně, tj. vládní instituce podporují ekonomiku v růstu.

Meziroční přírůstek investic do fixního kapitálu byl ve 2. čtvrtletí 2014 nejvyšší od vrcholu konjunktury v roce 2008, ...

Investice do fixního kapitálu (tvorba hrubého fixního kapitálu) ve 2. čtvrtletí 2014, zřejmě zejména v důsledku vysoké srovnávací základny v předchozím čtvrtletí, částečně i vlivem nepříliš pozitivních zpráv nově přicházejících ze zahraničí, poklesly. Proti 1. čtvrtletí 2014 oslabily o 1,4 %. V porovnání se stejným obdobím předchozího roku byly ale investice v tuzemsku vyšší o velmi vysokých 6,9 % (v 1. čtvrtletí 2014 o 6,4 %), což byl nejvyšší přírůstek od vrcholu konjunktury v roce 2008. V úhrnu za celou první polovinu roku meziročně posílily o 6,6 %.

... zvýšily se investice do technického vybavení (dopravních prostředků, strojů a zařízení) i do zázemí (budov a staveb)

Více než před rokem se ve 2. čtvrtletí 2014 investovalo, jak je patrné z věcného členění tvorby hrubého fixního kapitálu (bez sezónního očištění), jak do technického vybavení, tj. do dopravních prostředků (+11,0 %) a strojů a zařízení (+6,1 %), tak i do zázemí, tj. do budov a staveb (+10,6 %). Na výrazně posílené investiční aktivitě se zřejmě nejvíce podílely zpracovatelské podniky těžící z meziročně silnější poptávky. Poptávka po stavbách pro bydlení (-1,4 %), která je určována zejména domácnostmi, ale oslabovala i nadále. Nic na tom nezměnila ani zlepšená situace na trhu práce, která patrně vedla k navyšování jejich příjmů – domácnosti byly při investování do nemovitostí stále velmi opatrné. Nominálně se ve 2. čtvrtletí do staveb pro bydlení investovalo jen 29,8 mld. korun, což bylo o 8,0 mld. korun méně než ve stejném období roku 2008.

Změna stavu zásob, i přes pokračující „vyskladňování“, přispěla ve 2. čtvrtletí 2014 k růstu ekonomiky

Hodnota zásob na skladech, jak je patrné ze změny stavu zásob, ve 2. čtvrtletí mírně klesla (nominálně proti předchozímu čtvrtletí o 0,6 mld. korun). Zásoby se ale snižovaly méně než v 1. čtvrtletí 2014, kdy klesly o 4,9 mld. korun, a s výrazně nižší intenzitou než ve stejném období předchozího roku, kdy propadly dokonce o 8,2 mld. korun. Změna stavu zásob, vlivem menšího vyskladňování než před rokem, přispěla ve 2. čtvrtletí 2014 k meziročnímu růstu výkonu ekonomiky ČR.

Rozdíl mezi vývozem a dovozem ve 2. čtvrtletí 2014 posílil v meziročním srovnání jen díky pozitivnímu vlivu směnných relací, reálně se přebytek zhoršil

Přebytek zahraničního obchodu se zbožím a službami v reálném vyjádření se ve 2. čtvrtletí, v důsledku vyššího růstu dovozu (+11,3 %) v porovnání s vývozem (+8,9 %), meziročně snížil a přispíval k vývoji hrubého domácího produktu negativně. V nominálním vyjádření rozdíl mezi vývozem a dovozem ale posílil, dosáhl 77,2 mld. korun a byl o 8,3 mld. korun vyšší než před rokem.

<sup>4</sup> Jedná se o nákupy zboží a služeb uskutečněné na území ČR bez ohledu na to, zda prostředky vydávají rezidenti nebo nerezidenti.

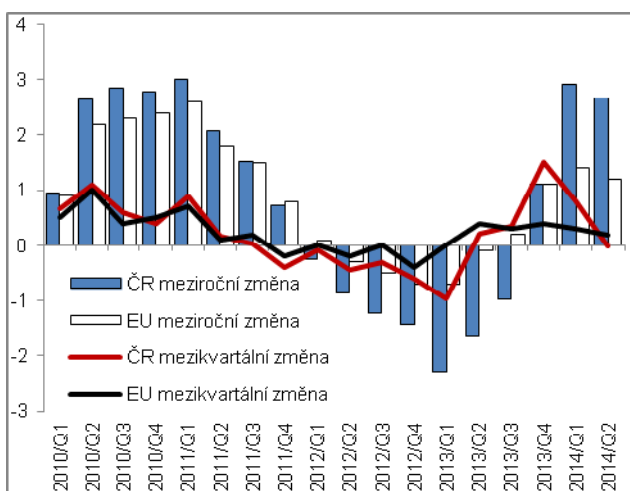


K jeho navýšení došlo vlivem pozitivního vývoje cen v zahraničním obchodě, kdy ceny vývozu stouply o 4,2 %, ceny dovozu narostly jen o polovičních 2,1 %.

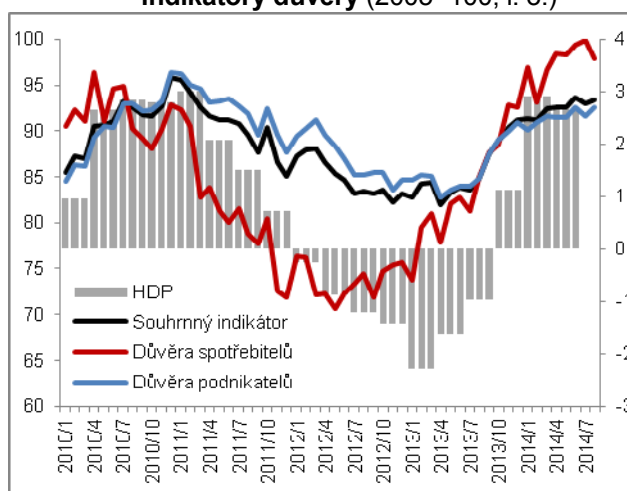
Meziroční růst české ekonomiky ve 2. čtvrtletí 2014 pod taktovkou velmi dobrých výsledků zpracovatelského průmyslu, stejně jako v obou předchozích čtvrtletích

Hrubá přidaná hodnota tuzemské ekonomiky narostla ve 2. čtvrtletí 2014 v meziročním srovnání o 3,3 %, více než samotný HDP. Jednalo se o nejvyšší přírůstek výkonu na straně nabídky za posledního tří a půl roku. Zasloužil se o něj zejména zpracovatelský průmysl. Jeho výkon se zvýšil, vlivem výrazného meziročního posílení poptávky v zahraničí, částečně i v tuzemsku, o 8,7 %. K růstu hrubé přidané hodnoty na úrovni celé ekonomiky přispíval třetí čtvrtletí v řadě, přičemž jeho pozitivní vliv sílil (zatímco v posledním čtvrtletí 2013 přispíval k růstu 1,0 pb., v 1. a 2. kvartále 2014 již 2,1 pb. respektive 2,2 pb.). Příspěvek ze strany zbývajících částí průmyslu – těžby a dobývání, energetiky, zásobování vodou – byl ve 2. čtvrtletí 2014 v úhrnu nulový. Služby jako celek, které se na celkovém výkonu české ekonomiky podílí zhruba ze tří pětín, se na růstu podílely taktéž, stejně jako zpracovatelský průmysl, ale jen 1,0 pb. a tedy mnohem menší silou. Zatímco objemově relativně málo významný shluk odvětví zahrnující zemědělství, lesnictví a rybnářství stagnoval, stavebnictví, jehož výkony se v meziročním srovnání zvýšily již potřetí, přidalo zbývajících 0,1 pb.

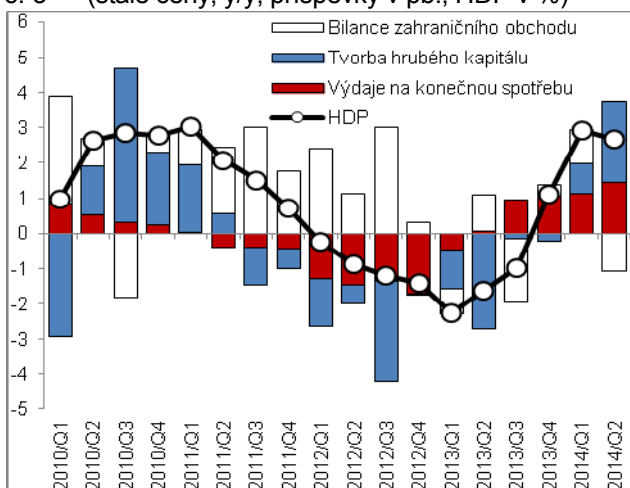
Graf č. 1 HDP (stálé ceny, očištěno od sezónnosti a vlivu počtu pracovních dní, v %)



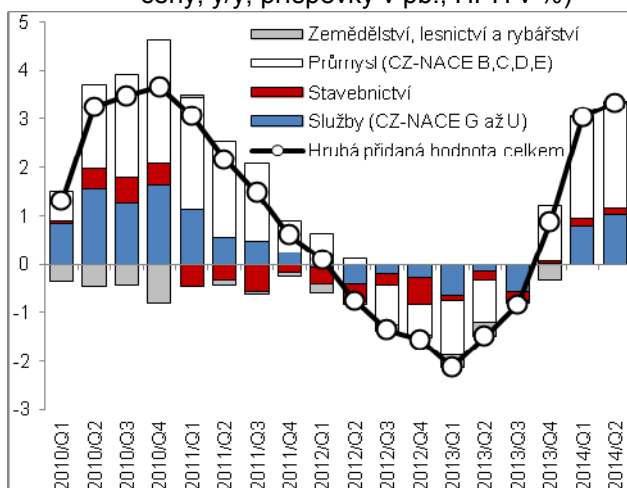
Graf č. 2 HDP (stálé ceny, očištěno od sezónnosti a vlivu počtu pracovních dní, y/y v %, p. o.) a indikátory důvěry (2005=100, l. o.)



Graf č. 3 Příspěvky výdajových složek ke změně HDP (stálé ceny, y/y, příspěvky v pb., HDP v %)



Graf č. 4 Příspěvky odvětví ke změně HPH (stálé ceny, y/y, příspěvky v pb., HPH v %)



Pramen: ČSÚ