

## 6. Trh práce

Celková zaměstnanost nejvyšší od roku 2008, ve druhém pololetí však již tempo růstu nezrychlovalo

Trh práce podle počtu zaměstnaných osob posílil v roce 2013 nejvíce za posledních pět let. Meziroční přírůstek o 0,9 % však nebyl ani poloviční oproti průměru konjunkturního období (za roky 2005-2008 činil 2 %). Ve druhé polovině roku podle sezónně očištěných dat v pojetí národního účetnictví už však růst celkové zaměstnanosti nezrychloval - počet lidí, kteří měli práci, naopak v průběhu roku postupně klesal na 5 117,7 tis. osob v posledním čtvrtletí, což bylo méně než celoroční průměr (5 124,2 tis. osob). Trh práce tak byl v roce 2013 z tohoto pohledu třetí nejsilnější za poslední téměř dvě dekády.

V roce 2013 významný přírůstek počtu zaměstnaných také ve veřejných službách, v nichž se v předchozích čtyřech letech ztratilo téměř 41 tisíc pracovních míst

Proti roku 2012 pracovalo méně lidí jen v zemědělství a stavebnictví. Ve zpracovatelském průmyslu a skupině odvětví služeb (obchod, doprava, ubytování a pohostinství), v nichž pracuje v obou případech čtvrtina osob zaměstnaných v ekonomice ČR, stoupla celková zaměstnanost o 1 %, resp. o 0,5 %. Naopak zhruba trojnásobné tempo přírůstku zaměstnaných osob zaznamenala odvětví s relativně nízkou váhou na celkové zaměstnanosti v ekonomice (např. ICT meziročně +2,7 %). Významný byl růst zaměstnanosti také ve veřejných službách (+2,5 %), kde v předchozích čtyřech letech zaměstnanost vždy meziročně klesala (v úhrnu se zde za tu dobu ztratilo 40,7 tis. pracovních míst).

Silná dynamika v zaměstnáních na dobu určitou...

Po meziroční stagnaci počtu zaměstnanců v roce 2012 došlo v roce 2013 k jeho výraznému zvýšení (+1,6 %). Dynamika však byla - stejně jako u celkové zaměstnanosti - silnější v prvních dvou čtvrtletích (+2 %, resp. +2,3 %). Nižší než celoroční průměr byl přírůstek počtu zaměstnanců jen v zemědělství a v průmyslu

Opatrnost firem v najímání nových pracovníků do „kmenových počtů“ je však stále patrná. Podle údajů z Výběrového šetření pracovních sil (VŠPS) narůstaly totiž během celého roku počty zaměstnanců na dobu určitou - ve 3. čtvrtletí činil podíl pracujících na tyto úvazky již více než desetinu (10,2 %) celkové počtu zaměstnanců, ve 4. čtvrtletí 10 %. Zatímco v roce 2011 činil uvedený podíl 8,5 % celkového počtu zaměstnanců, v roce 2012 stoupl na 8,8 % a v roce 2013 už se podíl práce na dobu určitou blížil rovněž desetině (9,6 %) všech zaměstnanců v ekonomice ČR.

... a v částečných pracovních úvazcích

Podobný vývoj vykazují i práce na částečný úvazek. Tuto formu volilo či bylo nuceno v roce 2011 volit 5,5 % zaměstnaných osob, v roce 2012 už 5,8 % a v roce 2013 činil podíl lidí pracujících na částečný úvazek 6,6 % z celkového počtu zaměstnaných osob v ČR. Podíl roste plynule každé čtvrtletí od roku 2012. Naproti tomu u prací na dobu určitou je patrná jistá „sezónnost“ – vždy v 1. čtvrtletí každého roku se podíl takovýchto zaměstnanců proti předchozímu čtvrtletí mírně snižuje, v průběhu roku narůstá a v posledním čtvrtletí opět mírně poklesne. Lze z toho soudit, že tyto typy úvazků mohou být významně využívány v odvětvích sezónních prací (zemědělství, stavebnictví).

Hodinová produktivita práce narůstá vlivem poklesu odpracovaných hodin v ekonomice ...

Logice zvyšujících se podílů prací na jiné než „standardní“ pracovní úvazky odpovídá i dynamika v počtu odpracovaných hodin - počet lidí, kteří posílili trh práce, rostl rychleji, než počty celkové odpracovaných hodin (v roce 2013 meziročně -0,8 %, ve 4. čtvrtletí -0,9 % a mezikvartálně dokonce -1,6 %). Nebylo tomu tak však v průmyslu a většině odvětví služeb.

Nerostoucí počet odpracovaných hodin v ekonomice je patrný už tři roky za sebou. Vztáhneme-li vytvořený produkt (výši hrubé přidané hodnoty v ekonomice) k počtu hodin, které byly k jeho tvorbě zapotřebí, je z toho patrný růst hodinové produktivity práce, zatímco produktivita práce na jednoho pracovníka v důsledku zvyšujícího se počtu zaměstnaných osob naopak stále v obou letech recese klesala (-0,1 % meziročně v roce 2012, -0,6 % v roce 2013).

... což však neplatí v odvětvích, kde jsou částečné pracovní úvazky nebo práce na dobu určitou zastoupeny v menší míře

Hodinová produktivita práce v české ekonomice stoupla v roce 2012 meziročně o 0,4 %, v roce 2013 ale už o 1,1 %. Tento trend se však neprojevil ve zpracovatelském průmyslu a v úhrnu za odvětví obchodu, dopravy, pohostinství a ubytovacích služeb - dohromady pracuje v těchto odvětvích více než polovina osob zaměstnaných v ekonomice ČR; dále pak v odvětvích služeb, v nichž se pokles hodinové produktivity práce buď prohloubil (např. v ICT -8,8 % proti -2 % v roce 2012) nebo nově objevil (činnosti v oblasti nemovitostí s -2,3 % proti +2,3

% v roce 2012).

Míra nezaměstnanosti během roku 2013 významněji neklesala

Podle měsíčních dat, která počínaje rokem 2013 začal vykazovat ČSÚ v sezónním očištění, se obecná míra nezaměstnanosti (vztaženo k populaci ve věku 15-64 let)<sup>1</sup> sice podle trendové křivky nepatrně snižovala, ovšem faktický pokles byl patrný jen v období únor-červen (ze 7,3 % na 6,7 %). Ve druhé polovině roku trh práce z pohledu nezaměstnanosti již pouze stagnoval mezi 6,9 %-7 % nezaměstnaných osob. Míra nezaměstnanosti žen však i v tomto období plynule klesala (ze srpnových 8,5 % na prosincových 8,1 %), což může indikovat, že právě ženskou pracovní sílu absorbuje trh v podobě prací na dobu určitou či částečných pracovních úvazku intenzivněji.

Trh vstřelil v dosud nepozorované míře i tu část pracovní síly, která předtím figurovala ve skupině ekonomicky neaktivních<sup>2</sup> (míra ekonomické aktivity jako podíl zaměstnaných k nezaměstnaným této věkové skupiny, dosáhla ve 4. čtvrtletí dosud nejvyšší úrovně od roku 1993, tj. 73,3 %). Ubylo i dlouhodobě nezaměstnaných (ve 4. čtvrtletí meziročně o 12 tisíc na 150,1 tis. osob). Představují však stále přes dvě pětiny (42,2 %) z celkového počtu nezaměstnaných v ekonomice ČR.

Historicky nejhlubší pokles průměrné měsíční nominální i reálné mzdy ve 4. čtvrtletí 2013 ...

Už více než čtyři roky za sebou trvá pokles reálné mzdy v nepodnikatelské sféře, dva roky ve sféře podnikatelské. V úhrnu za ekonomiku klesla v roce 2013 reálná mzda meziročně o 1,3 %, v samotném 4. čtvrtletí bylo její snížení o 2,9 % historicky nejhlubším poklesem od počátku sledování. Za poklesem reálné mzdy v české ekonomice stála hlavně stagnace nominální průměrné měsíční mzdy (+0,1 % na 25 125 korun v přepočtu průměrného evidenčního počtu zaměstnanců na plně zaměstnané). Spotřebitelské ceny totiž nerostly podle míry inflace, srážející vývoj nominální mzdy, v roce 2013 příliš výrazně (+1,4 %), Roční stagnaci ovlivnila meziročně nižší nominální mzda v prvních třech měsících roku, ale především ve 4. čtvrtletí, kdy poklesla o 1,8 %. Šlo opět o nejhorší mzdový výsledek v historii ČR, za nímž stál vliv srovnávací základny mimořádných odměn.

Historicky poprvé klesla v roce 2013 i průměrná nominální hrubá měsíční mzda zaměstnancům firem.

...vzhledem k výraznému vlivu meziročně nižších mimořádných odměn především ve vysokopříjmových odvětvích

Vysoké mimořádné odměny v posledním čtvrtletí 2012 zvedly tehdy meziročně významným způsobem tempo růstu mezd v podnikatelské sféře (nominální +4 %, reálná +1,2 %), čímž se i výsledek za ČR celkem dostal do plusu.

Právě tato vysoká srovnávací základna měla rozhodující vliv na výrazný pokles mezd ve stejném období roku 2013, kdy byly mimořádné odměny meziročně nižší. Tento pohyb v mimořádných odměnách se odehrával hlavně v odvětvích s vysokými průměrnými mzdami, které byly od roku 2013 zatíženy tzv. solidárními daní (7 % u mezd převyšujících v některém měsíci 103 tis. korun). V posledním čtvrtletí 2013 tak v peněžnictví a pojišťovnictví klesla průměrná nominální mzda o 18 %, v energetice pak o 12,6 % - to snížilo v nominální mzdou v podnikatelské sféře o 646 korun a v údaji za celou ekonomiku o 464 korun (v nepodnikatelské sféře tento efekt fakticky nepůsobil). Za celý rok tak zůstala průměrná měsíční mzda v ekonomice ČR meziročně prakticky stejná (+16 korun) při nepatrném poklesu v podnikatelské sféře (-28 korun) a zvýšení o 213 korun ve sféře nepodnikatelské. Ve firmách však pracuje přes čtyři pětiny zaměstnanců (v přepočtených stavech).

Diferenciace podle odvětví – co do počtu zaměstnanců většině mezd neklesly

Důležité je, že ve zpracovatelském průmyslu, který je pro zaměstnanost zejména kmenových pracovníků klíčový, nominální mzdy neklesly (+1,3 % za celý rok 2013, +0,9 % ve 4. čtvrtletí). Na podstatně horší vývoj ve 4. čtvrtletí ukazuje i skutečnost, že zatímco za celý rok 2013 pracovalo v odvětvích s růstem resp. stagnací nominální mzdy přes 63 % celkového počtu zaměstnanců (v přepočtu na plně zaměstnané), ve 4. čtvrtletí už jen 53 %. Přesto však takto vysoké podíly

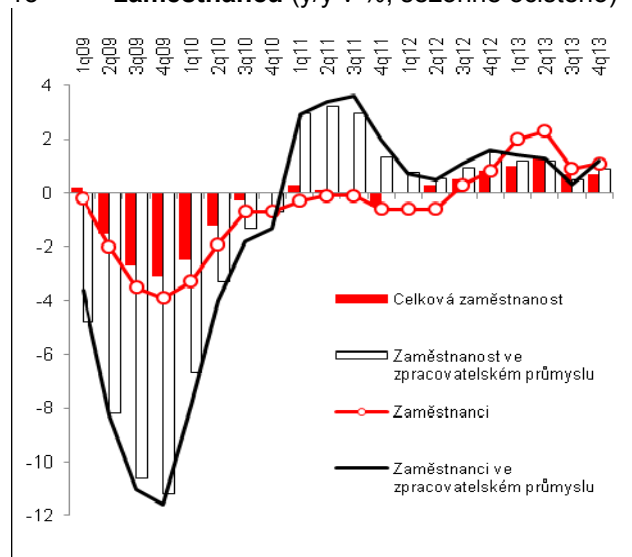
<sup>1</sup> Podle definice Mezinárodní organizace práce (ILO).

<sup>2</sup> Osoby, které nepracují, aktivně práci nehledají a nesplňují tak podmínky ILO pro nezaměstnané, ale přitom uvádějí, že by chtěly pracovat. Statistika zachycuje počty těchto osob ve věku 15-64 pro výpočet poměru „zaměstnaní/nezaměstnaní“ této věkové skupiny, tj. míru ekonomické aktivity

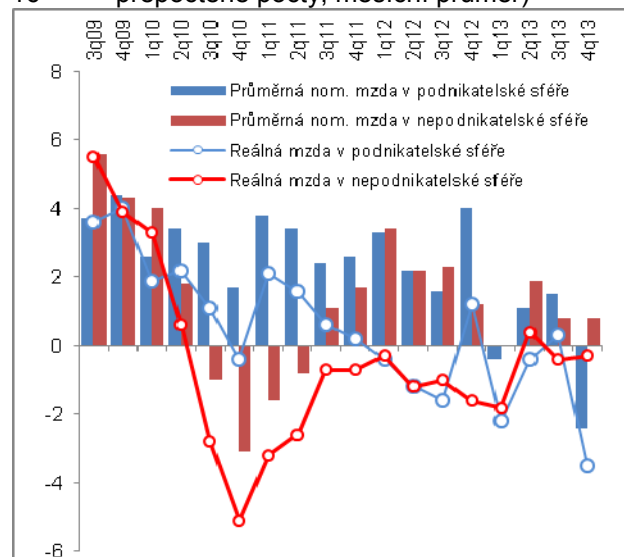


osob v odvětvích, kde mzdy neklesly mohou indikovat, že dopad na koupěschopnou poptávku domácností nemusí být fatální. Jasný je však inflační vliv „ukusující“ z přírůstků těchto mezd a prohlubující celkový pokles reálné mzdy v ekonomice ČR, který byl hlubší v podnikatelské než v nepodnikatelské sféře.

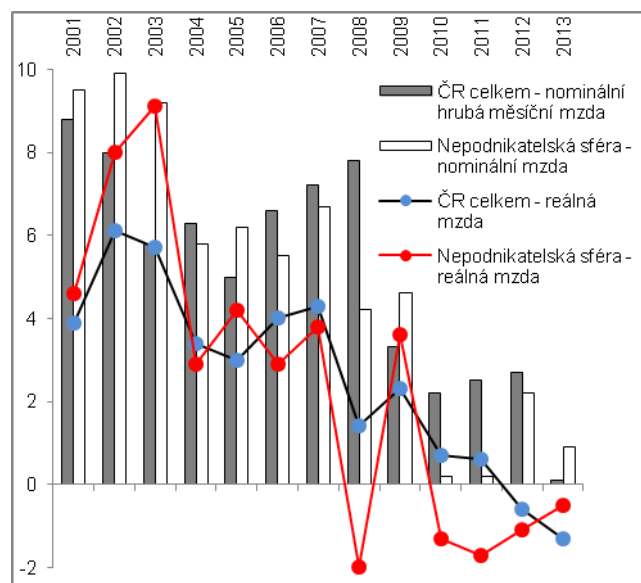
Graf č. 15 **Celková zaměstnanost a počty zaměstnanců (y/y v %, sezónně očištěno)**



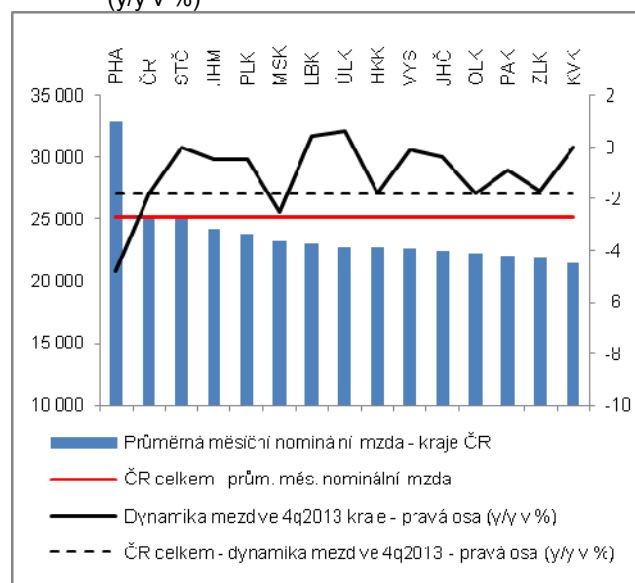
Graf č. 16 **Nominální a reálná mzda (y/y v %, na přepočtené počty, měsíční průměr)**



Graf č. 17 **Vývoj mezd po letech (y/y v %, průměrný evid. Počet zaměstnanců ze sez. oč. dat)**



Graf č. 18 **Průměrná hrubá měsíční mzda v Kč v roce 2013; dynamika mezd ve 4q2013 (y/y v %)**



Pramen: ČSÚ

Pozn. ke grafu 18:

Kraje: Pha=Hl.m.Praha, STČ=Středočeský, JH=Jihočeský, PLK=Plzeňský, KVK=Karlovarský, ÚLK=Ústecký, LBK=Liberecký, HKK=Královéhradecký, PAK=Pardubický, VYS=Vysočina, JHM=Jihomoravský, OLK=Olomoucký, ZLK=Zlínský, MSK=Moravskoslezský