

3. Výkonnost odvětví

Oživení mezičtvrtletního růstu hrubé přidané hodnoty – zejména vlivem průmyslu a finančního sektoru

Výkonnost odvětví české ekonomiky, měřená sezónně očištěným objemem v nich vytvořené hrubé přidané hodnoty, v 1. pololetí 2013 dle předběžných údajů meziročně poklesla reálně o 1,6 % (ve stejné období loňského roku stagnovala). Nepříznivý výsledek ovlivnil především vývoj na počátku roku 2013 (1. čtvrtletí -2,0 %), ve druhém čtvrtletí 2013 (-1,2 %) se meziroční pokles dynamiky tvorby hrubé přidané hodnoty v celé ekonomice po více než dvou letech již neprohluboval. Zlom ve vývoji hospodářského cyklu může signalizovat mírný mezikvartální růst (+0,2 %), který se ve 2. čtvrtletí dostavil poprvé po roce a půl, a to zejména příznivějším vývojem v celém průmyslu (vč. energetiky) a také ve finančnictví.

Poprvé po čtyřech letech významnější meziroční růst počtu zaměstnanců, který se však dosud neprojevil růstem odpracované doby

První polovina roku 2013 přinesla poprvé od počátku hluboké recese (2008/2009) také viditelný růst zaměstnanosti (meziročně v pojetí národních účtů o 1,2 %, v kategorii zaměstnanců o 2,1 %). Předstih dynamiky pracovních míst zaměstnaneckého charakteru před ostatními typy úvazků byl v poslední dekádě v české ekonomice charakteristický spíše pro konjunkturální období. Přetrvávající problém nedostatečné poptávky naopak indikuje neustálý pokles odpracované doby, který byl v 1. pololetí roku 2013 meziročně dokonce hlubší než před rokem (-3,0 % vs. -1,5 %), zejména vlivem téměř 10% poklesů ve stavebnictví a také v úhrnu v zemědělství, lesnictví a rybnářství.

Hlubší propad přidané hodnoty v primárním sektoru, přetrvávání negativních tendencí ve stavebnictví...

Z jednotlivých odvětví zaznamenal v průběhu roku 2013 atypický vývoj finanční sektor, vysoký meziroční růst přidané hodnoty (za první pololetí +15 %) lze vysvětlit zejména nízkou srovnávací základnou loňského roku. V klíčovém odvětví (zpracovatelském průmyslu) klesla hrubá přidaná hodnota v prvním pololetí meziročně o 2,8 %, v mezikvartálním srovnání byl však v druhém čtvrtletí roku 2013 po roce opět obnoven mírný růst. Relativně horší meziroční dynamika průmyslu zrcadlí fakt, že na počátku loňského roku bylo toto odvětví jako jedno z mála ještě v poměrně dobré kondici podpořené vysokým růstem zahraničních zakázek. Negativní tendence dlouhodobě přetrvávají ve stavebnictví, kde vedle poklesů přidané hodnoty (v 1. pololetí 2013 meziročně o -3,4 %) neustává ani redukce zaměstnanosti (s hlubšími úbytky pracovních míst nezaměstnaneckého charakteru). Podobně si stojí i zemědělství, kde navzdory očekávání dobré úrody klesla v prvním pololetí přidaná hodnota nejvíce ze všech odvětví (o šestinu). V rámci služeb se dynamika přidané hodnoty meziročně s výjimkou finančnictví příliš neodlišovala, významněji (oproti průmyslu) rostla zaměstnanost (v informačních a komunikačních činnostech, u nemovitostí, ale i ve veřejných službách).

Výkony v průmyslu i finančním sektoru zčásti ovlivněné vyšší loňskou srovnávací základnou

Ve většině služeb meziroční růst zaměstnanosti při mírných, málo diferencovaných poklesech hrubé přidané hodnoty

Co se týká tvorby hrubé přidané hodnoty v odvětvích, nejlépe se dařilo finančnictví a nemovitostem, nejhůře stavebnictví a zemědělství. Výše reálně hrubé přidané hodnoty ve zpracovatelském průmyslu dosáhla v prvním pololetí roku 2013 úroveň období vrcholící konjunktury (před pěti lety), v peněžnictví a pojišťovnictví tuto hladinu převyšovala o čtvrtinu (u činnosti v oblasti nemovitostí o sedminu), avšak ve stavebnictví byla nižší o desetinu a v primárním sektoru dokonce o celou čtvrtinu.

Období recese ovlivnilo tvorbu hrubé přidané hodnoty velmi diferencovaně

Meziroční pokles průmyslové produkce se ve 2. čtvrtletí již neprohluboval, zůstal však stále pod úrovní stejného období roku 2012

Dlouhodobě slabší tuzemská poptávka ve spojení s dosud slabým růstem ekonomik našich tradičních obchodních partnerů se negativně podepisují především na průmyslové produkci. Index průmyslové produkce ve 2. čtvrtletí 2013 zůstal stále viditelně pod loňskou úrovní (v 1. i 2. čtvrtletí 2013 po odstranění kalendářních variací shodně téměř o 3 %). Po mezičtvrtletním růstu (+1,2 %), zaznamenaném v 1. čtvrtletí 2013 poprvé od konce roku 2011, výkon průmyslu v 2. čtvrtletí 2013 opět mezičtvrtletně klesl (-0,2 %). Brzký návrat na růstovou trajektorii je však zatím značně nejistý vzhledem k přetrvávajícímu nepříznivému vývoji hodnoty nových tuzemských i zahraničních zakázek v celém průmyslu i jeho klíčovém odvětví – výrobě dopravních prostředků.

Pokles produkce automobilového průmyslu a s ním spojených výrob a také hutnictví...

V rámci odvětví zpracovatelského průmyslu si v 1. pololetí 2013 udržela mírný meziroční růst čtvrtina oborů, vyjma výroby kovových konstrukcí a farmaceutického průmyslu (těžících z růstu zahraničních zakázek), však šlo o výkonově okrajové obory. Nejvíce naopak propadla produkce u výrobců počítačů, elektronických a optických přístrojů (-15 %), za poslední dva roky dokonce o celou třetinu.

Dlouhodobější oslabování dynamiky průmyslové produkce bylo nadále patrné v hutnictví, plastikářství, gumárenství a výrobě ostatních nekovových minerálních výrobků (ovlivněné vleklou recesí stavebnictví), mezi menšími odvětvími pak v tiskařském či nábytkářském průmyslu. Citelný pokles (-7 %) postihl v 1. pololetí i z pohledu exportu klíčový obor automobilového průmyslu, jehož růst ve stejném období předchozího roku (+7 %) byl na rozdíl od většiny ostatních zpracovatelských oborů ještě živěn více než 10% růstem nových zahraničních zakázek. Z významnějších oborů, které si ještě na sklonku loňského roku držely růst, poklesla v 1. pololetí produkce v chemickém průmyslu (-3 %) i ve výrobě elektrických zařízení (-2 %), dařilo se pouze drobným odvětví v rámci ostatního zpracovatelský průmyslu (např. výroba hraček či sportovních potřeb). Již téměř dva roky meziročně klesá produkce v těžebních průmyslu, jež se prohloubila ve 2. čtvrtletí 2013 (meziročně slabší o pětinu). Na relativně úspěšný rok 2012 navázalo odvětví energetiky v 1. polovině následujícího roku 4 % poklesem produkce. Na rozdíl od předchozích let se v úhrnu nelišila dynamika průmyslové produkce odvětví orientovaných na krátkodobou, dlouhodobou spotřebu či investice.

...hodnota nových průmyslových zakázek se zmírněním meziročního poklesu ve srovnání s meziročním snížením v čtvrtletí

Dynamika tržeb průmyslových firem úzce souvisí s vývojem jejich produkce. Také v 1. čtvrtletí 2013 pokračovala dlouhodobá tendence (přerušená jen v letech 2005 a 2008) předstihu dynamiky tržeb z přímého vývozu nad tržbami domácími. Ve 2. čtvrtletí tržby "z exportu" dokonce meziročně rostly v běžných cenách 3 %, zatímco na "domácím trhu" poklesly o 5 %. V nepříznivém vývoji pokračovaly v roce 2013 i nové průmyslové zakázky (1. čtvrtletí -6 %, 2. čtvrtletí -1 %), bez významnějších rozdílů mezi tuzemskem a zahraničím. Citelně oslabil dynamika všech nových zakázek v automobilovém a chemickém průmyslu, dále se prohluboval pokles zakázek u výrobců počítačů a elektronických a optických přístrojů. Meziročně vyšší hodnotou zahraničních zakázek disponovali na počátku letošního roku výrobci kovových konstrukcí, strojů a také oděvů, tradičně i textilní a farmaceutický průmysl. V případě zakázek z tuzemska to platilo o výrobcích počítačů, elektronických a optických přístrojů a elektrických zařízení.

Pokles stavební produkce v 1. pololetí 2013 meziročně o 13 %, ve 2. čtvrtletí se výroba blížila reálné úrovni dosažené před dvanácti lety

Stavebnictví si nepříznivé tendence přeneslo i do roku 2013. Stavební produkce reálně meziročně klesá již 15 čtvrtletí v řadě (odhlédneme-li od 1. čtvrtletí 2011, kdy byl mírný růst produkce výsledkem velmi nízké srovnávací základny předchozího roku), poslední celoroční růst byl v odvětví zaznamenán v roce 2007. Stavební produkce se v 1. pololetí 2013 snížila o 13 %, při srovnatelném propadu v obou čtvrtletích (poznamenáných nepříznivým počasím). Ačkoliv pozemní i inženýrské stavitelství dosáhly srovnatelné hloubky poklesu, na výsledku celého odvětví se díky větší váze téměř ze tří čtvrtin podepsalo pozemní stavitelství. Proti období vrcholící konjunktury (2. čtvrtletí 2008) byla produkce v 2. čtvrtletí 2013 u inženýrského stavitelství reálně o více pětinu nižší, u pozemního stavitelství téměř o třetinu. Reálná produkce ve 2. čtvrtletí 2013 se v celém stavebnictví blížila úrovni dosažené před dvanácti lety.



Rekordně nízké hodnoty nových stavebních zakázek vlivem nedostatku peněz na jejich financování

Dlouhodobě negativní nálada v podnikové sféře ve spojení s omezením vládních investic se promítají do rekordně nízkých hodnot nových stavebních zakázek. Ty se za 1. pololetí 2013 (u podniků 50 a více zaměstnanci) meziročně snížily o šestinu, v pozemním stavitelství dokonce o čtvrtinu (v absolutním vyjádření na nejnižší hodnotu v novodobé historii), v inženýrském stavitelství o 7 % (absolutně nejnižší od roku 2001). Letošní hodnota nových zakázek byla v obou hlavních oborech stavebnictví proti vrcholu konjunktury o polovinu nižší. Nadále pokračoval trend zmenšování průměrné velikosti zakázek, ta u nově uzavřených zakázek klesla v 1. pololetí 2013 na 3,1 mil. korun, meziročně o desetinu. Nedostatek nových zakázek se na konci 2. čtvrtletí 2013 podepsal i na celkové hodnotě všech stavebních zakázek (v celkové výši 135 mld. korun, meziročně téměř o sedminu menší). Na rozdíl od předchozích let se hlubokému propadu hodnoty veřejných zakázek (o pětinu) přidal meziroční hloubkou téměř srovnatelný pokles soukromých zakázek. Nižší objem těchto zakázek nemohl být kompenzován dynamickým nárůstem váhově dosud okrajových zakázek ze zahraničí (+19 %). Polovinu zásoby všech zakázek stále reprezentuje veřejný sektor, zahraniční zakázky tvoří osminu (před čtyřmi lety byl jejich podíl 5,5 %). Nedostatek velkých zakázek se roku 2009 podepisuje na redukci evidenčního počtu zaměstnanců (meziročně byl ve 2. čtvrtletí nižší o 7 %, za pět let téměř o pětinu).

Výstavba zahajovaných bytů na úrovni poloviny 90. let

V 1. pololetí 2013 se počet zahájených bytů (11 tis.) meziročně snížil o osminu a pohyboval se na úrovni poloviny 90. let. Méně bytů bylo meziročně zahájeno ve všech hlavních druzích staveb, hloubka poklesu byla u rodinných i bytových domů srovnatelná. O desetinu se meziročně snížil i počet dokončených bytů (na celkových 11,8 tis.), a to ve všech hlavních kategoriích vyjma bytů v bytových domech, jejichž počty meziročně stagnovaly.

Tržby ve službách v 1. pololetí meziročně reálně níže o dvě procenta, mírný růst v dopravě a některých službách pro podnikatele

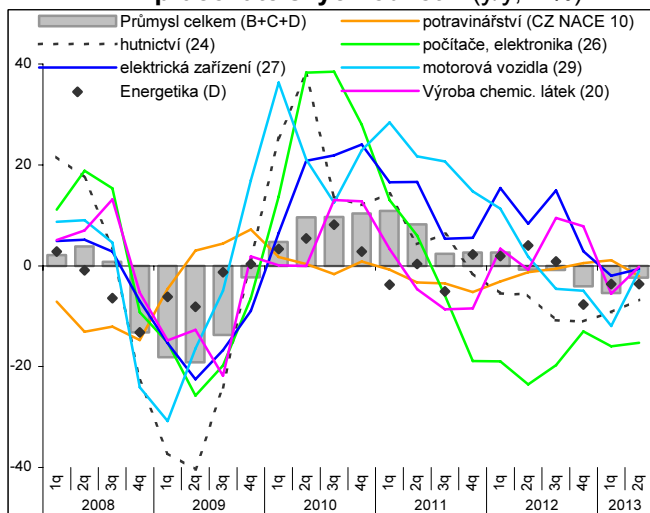
Podobně jako stavebnictví se i služby dosud nevymanily z meziročních poklesů vyvolaných hloubkou recesí (2008/2009) V 1. pololetí 2013 pokračovaly v mírném meziročním poklesu reálných tržeb (-1,9 %). Po 12 čtvrtletích se zastavil nepřetržitý růst tržeb pracovních agentur (-0,3 %, za čtyři roky vzrostly o dvě třetiny). Pokračoval diferencovaný vývoj v sektoru ubytování, stravování a pohostinství, kde tři roky trvá růst tržeb za ubytování (v 1. pololetí +1,6 %). Stravování a pohostinství se dlouhodobě potýká s problémy, přestože hloubka poklesů reálných tržeb zmínila (na -1,5 %), za posledních šest let byly tržby nižší o více než čtvrtinu. Z významných odvětví mírně rostly tržby pouze v dopravě (zejména zásluhou skladování a vedlejších činností v dopravě), v podnikatelských službách pak u činností vedení podniků a poradenství v oblasti řízení. Podniky naopak šetří na výdajích za reklamu a průzkum trhu (tržby v tomto segmentu meziročně oslabily o desetinu, od počátku hluboké recese se snížily o dvě pětiny).

Tržby v maloobchodě se ve 2. čtvrtletí zvýšily meziročně o 0,3 % vlivem vyšších prodejů v motoristickém segmentu a také nepotravinářského zboží

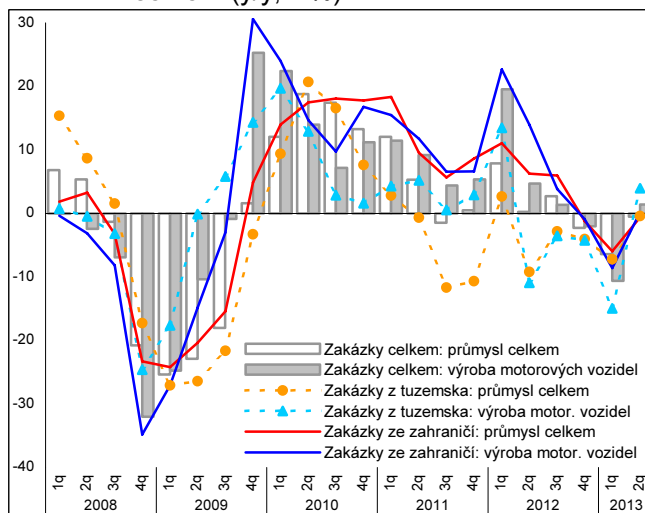
Čtyři čtvrtletí po sobě trvající meziroční pokles tržeb v maloobchodu byl ve 2. čtvrtletí 2013 zastaven. Za 1. pololetí tržby reálně oslabily o 1,3 %. K příznivějšímu výsledku přispěly mírně vyšší prodeje nepotravinářského zboží, zčásti i ve 2. čtvrtletí vyšší tržby v motoristickém segmentu (jak za opravy, tak i údržbu). V poklesech naopak pokračovaly tržby za prodej potravin (-2,2 %) i pohonných hmot. (-2,7 %). Pokračoval dlouhodobě silný růst tržeb internetových prodejců.

Ze specializovaných prodejen si i v 1. pololetí tradičně nejlépe vedli internetoví a zásilkoví prodejci, jejichž tržby meziročně vzrostly téměř o čtvrtinu a vrátily se tak k vysoké růstové dynamice z roku 2008. Slevové strategie pomohly také prodejcům počítačových a komunikačních zařízení (+10 %) i oděvů a obuví (+4 %). U ostatních typů prodejen tržby pouze stagnovaly (textil, knihy) či mírně oslabily (výrobky převážně pro domácnost; pro kulturu a rekreaci, farmaceutické a zdravotnické zboží, nábytek, elektrospotřebiče a elektronika).

Graf č. 5 **Produkce v průmyslu a vybraných zpracovatelských odvětvích (y/y, v %)**

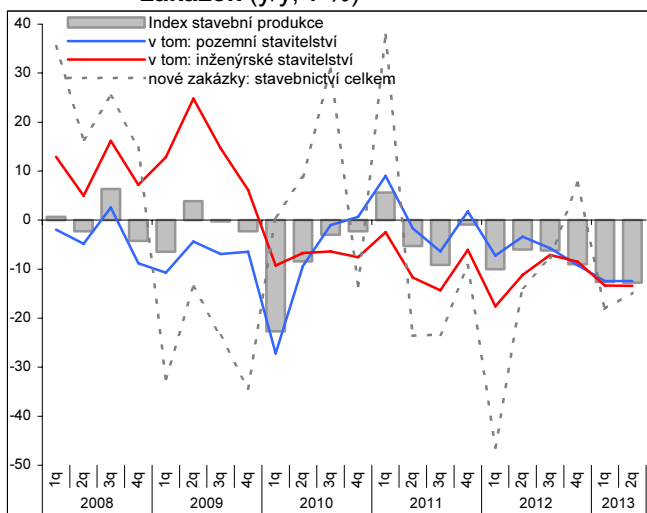


Graf č. 6 **Nové zakázky ve výrobě aut a v průmyslu celkem (y/y, v %)**

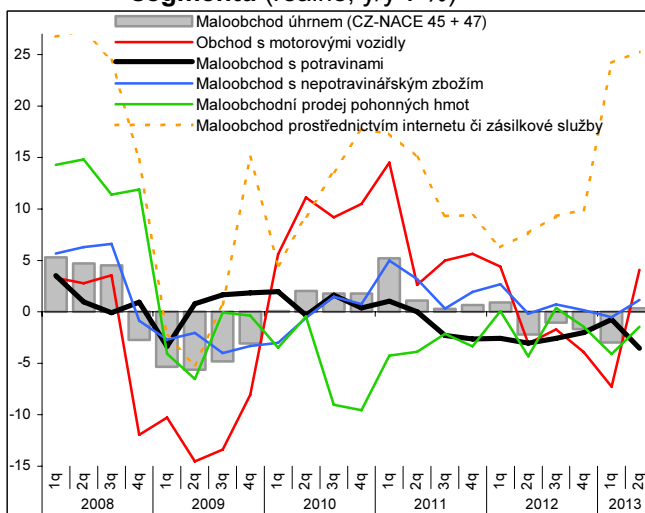


Pramen: ČSÚ

Graf č. 7 **Stavební produkce a hodnota nových zakázek (y/y, v %)**



Graf č. 8 **Tržby v maloobchodě vč. motoristického segmentu (reálně, y/y v %)**



Pramen: ČSÚ

