

8. Státní rozpočet

Státní rozpočet v přebytku poprvé od počátku hluboké recese

Hospodaření státu skončilo v 1. čtvrtletí 2013 poprvé od počátku hluboké hospodářské recese v přebytku (+14 mld. korun). Šlo o nejlepší výsledek za posledních sedm let, vývoj posledních tří let potvrdil tendenci k postupné konsolidaci veřejných rozpočtů. Meziročně lepší výsledek deficitu při mírné redukci výdajů (meziročně -0,8 %) zajistily výrazně vyšší příjmy státního rozpočtu (+13,3 %), a to jak v daňové, tak i nedaňové oblasti. Zatímco čerpání celkových výdajů probíhalo podle rozpočtových předpokladů, u příjmů bylo v 1. čtvrtletí plnění proti schválenému rozpočtu o více než 3 p. b. vyšší než loni. Meziroční pokles nominálního HDP v 1. čtvrtletí 2013 zlepšení hospodaření státních financí ještě zvýraznil na +1,6 % HDP (z -2,5 % v 1. čtvrtletí 2012).

Meziroční růst daňových příjmů především vlivem vyššího výběru DPH...

K meziročnímu růstu celkových příjmů přispěly nejen vyšší daňové příjmy (+10 mld. korun), ale zejména příjmy nedaňové a kapitálové (+24 mld. korun). Příjmy státního rozpočtu mohly být navíc o zhruba 1,5 mld. korun vyšší, nebyť změn v rozpočtovém určení daní, které od počátku letošního roku posílily preferenci územních rozpočtů.

...ovlivněného navýšením obou sazeb i zmírněním poklesu soukromé spotřeby

Na příznivější bilanci v daňové oblasti se pozitivně podepsalo oživení celostátního výběru objemově významných daní – především DPH a zčásti i daně z příjmů fyzických osob. Výběr DPH (meziročně o čtvrtinu vyšší) souvisel s legislativními úpravami (zvýšení obou sazeb o 1 p. b.) i se zmírněním tempa poklesu výdajů domácností na konečnou spotřebu. Administrativní vlivy rozhodující měrou působily i na dynamiku výběrů spotřebních daní (+10 %). Zvýšení sazeb u tabákových výrobků vyvolalo stejně jako minulý rok jejich předzásobení, které se projevilo také v meziročně vyšším lednovém výběru všech spotřebních daní (+4,9 mld. korun, loni +3,1 mld. korun)¹. Inkaso váhově nejvýznamnější spotřební daně – z minerálních olejů – meziročně oslabilo o 7 % především vlivem pokračujícího poklesu tržeb u maloobchodního prodeje pohonných hmot. Výběr této daně by mělo posílit snížení daňových vrátek u tzv. zelené nafty. Vliv dříve dynamicky rostoucích odvodů z fotovoltaických elektráren v letošním 1. čtvrtletí výrazně oslabil.

Inkasu spotřebních daní podobně jako loni výrazně pomohlo předzásobení prodejců cigaretami

Celostátní inkaso přímých daní rostlo vlivem daní z příjmů fyzických osob ze závislé činnosti

Postupné oslabování dynamiky výběru daně z příjmů fyzických osob, typické pro rok 2012, bylo v letošním 1. čtvrtletí zastaveno, když celostátní inkaso meziročně posílilo o 3 %. Vyšší však byly daňové příjmy od fyzických osob pouze ze závislé činnosti (+4,5 %), v ostatních kategoriích se nacházely pod loňskou úroveň. Do růstu inkasa se promítají administrativní vlivy (zavedení tzv. solidární přírážky ve výši 7 % z příjmů převyšujících čtyřnásobek průměrné mzdy, zvýšení srážkové daně z 15 % na 35 % u zahraničních daňových rezidentů) i situace na trhu práce (růst počtu zaměstnanců). Inkaso korporátních daní, neovlivněno významnými administrativními vlivy, v rámci prvních čtvrtletí již dva roky stagnuje. Celostátní výběr korporátních daní, resp. daní z příjmů fyzických osob se nacházel těsně pod úrovní počátku roku 2007, proti vrcholu konjunktury byl nižší o necelou čtvrtinu, resp. o 4 %. Ve vztahu ke schválenému rozpočtu dosáhly státní finance za 1. čtvrtletí 2013 meziročně vyššího procenta plnění u objemově významných nepřímých daní, nižší plnění přetrvávalo u daní z příjmů právnických i fyzických osob (i navzdory mírně vyššímu meziročnímu inkasu) a u většiny ostatních daňových příjmů (vyjma majetkových daní a správních poplatků).

Inkaso přímých daní stále nepřekonalo úroveň z počátku roku 2007

Rozpočtová plnění meziročně vyšší u nepřímých daní, u přímých naopak historicky nejvyšší příjmy od EU: 44 mld. korun

Růst příjmů rozpočtu mimo daňovou sféru (+62 %) ovlivnily hlavně příjmy z rozpočtu EU (meziročně vyšší o 16 mld. korun). Historicky nejvyšší příjmy z EU dosažené v letošním 1. čtvrtletí odpovídaly příjmům za prvních sedm měsíců předchozího roku poznamenaného problémy s administrací některých operačních programů. Odvody do rozpočtu EU (14,4 mld. korun) zůstaly v 1. čtvrtletí na úrovni předchozího roku.

¹ Tento efekt v průběhu roku postupně odeznívá. Za celé 1. čtvrtletí vzrostly příjmy státního rozpočtu vlivem všech spotřebních daní o 3,7 mld. korun (loni o 3,2 mld. korun) a za prvních pět měsíců roku již bylo inkaso spotřebních daní na loňské úrovni (podobně jako v roce 2012).

Výdaje na sociální dávky stagnovaly při pozitivním působení výdajů na důchody...

Pokles celkových výdajů státního rozpočtu zajistily především meziročně téměř o čtvrtinu nižší kapitálové výdaje (jejich pokles je dlouhodobý, za pět let oslabily téměř na polovinu). Mírný růst běžných výdajů (+1,1 %) byl dosažen odlišným časováním plateb neinvestičních transferů fondům sociálního a zdravotního pojištění, bez tohoto vlivu by celkové výdaje státu fakticky stagnovaly. Objemově nejvýznamnější výdaje na důchody zastavily po více než pěti letech svůj meziroční růst (-1,8 %), výše všech sociálních dávek stagnovala a na celkových výdajích státu se podílela 42,5 % (o rok dříve 41,8 %).

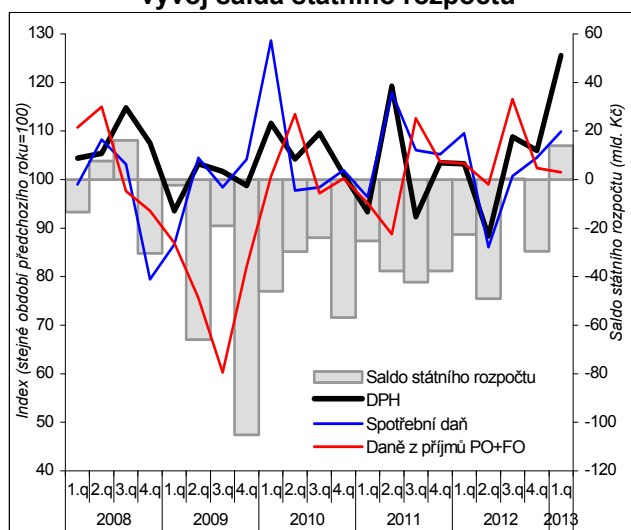
...ostatní sociální dávky rostly vlivem nepříznivé situace na trhu práce

Pokles ostatních druhů sociálních dávek, typický pro předchozí dva roky, se na počátku letošního roku zastavil. Vyčerpal se vliv zpřísnění podmínek alokace těchto dávek a více se naopak projevila neuspokojivá situace na trhu práce (pokračující růst nezaměstnanosti, pokles reálných příjmů většiny obyvatel). Meziročně vyšší byly jak vyplacené prostředky na podporu v nezaměstnanosti (+7 %), dávky státní sociální podpory (+4 %), tak i ostatní sociální dávky (+10 %) zahrnující mj. dávky pomoci v hmotné nouzi, dávky zdravotně postiženým, příspěvek na péči a dávky nemocenské. Na platy svých zaměstnanců vydal stát meziročně o 0,8 % více (loni +2,2 %), vlivem výrazné redukce v předchozím roce šlo o částku srovnatelnou s obdobím před šesti lety. Mírně se meziročně zvýšily také objemově méně významné neinvestiční transfery příspěvkovým organizacím a také státním fondům. Dlouhodobě rostou také výdaje na státní dluh, v 1. čtvrtletí meziročně přidaly téměř 15 %.

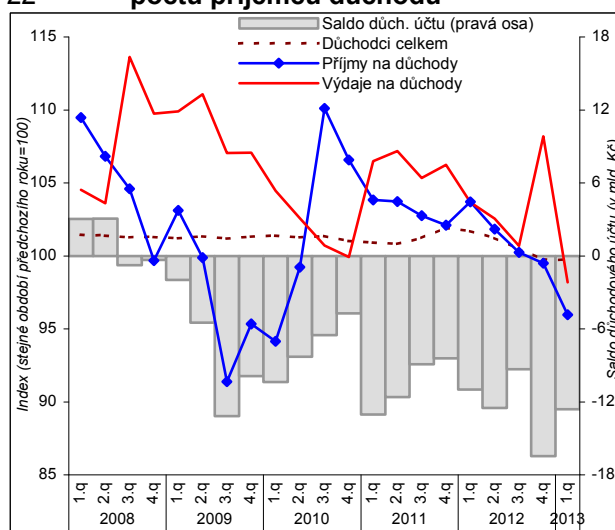
Deficit důchodového účtu setrval na (před) loňské úrovni, dlouhodobě slabně dynamika výběru pojistného, nově i nižší počet příjemců důchodu

Saldo důchodového účtu, vyjádřené jako rozdíl příjmů rozpočtu ve formě sociálního pojištění na důchody (meziročně -4,0 %) a vyplacených důchodových dávek (-1,8 %) přesahovalo -12 mld. korun. Hloubka deficitu se v rámci 1. čtvrtletí za poslední dva roky zásadně nezměnila, poprvé od počátku recese však došlo k souběhu meziročně nižších příjmů i výdajů. Dynamika výběru pojistného klesá již deset čtvrtletí po sobě. Výši vyplaceného pojistného ovlivnil mírně klesající počet příjemců důchodů (-0,3 %).

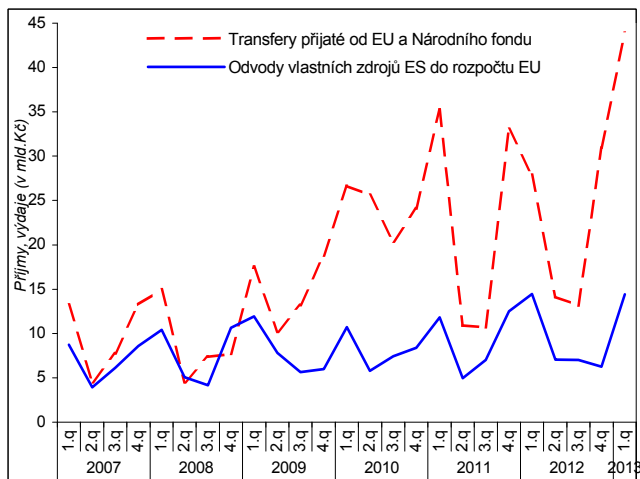
Graf č. 21 Celostátní inkasa daňových příjmů a vývoj salda státního rozpočtu



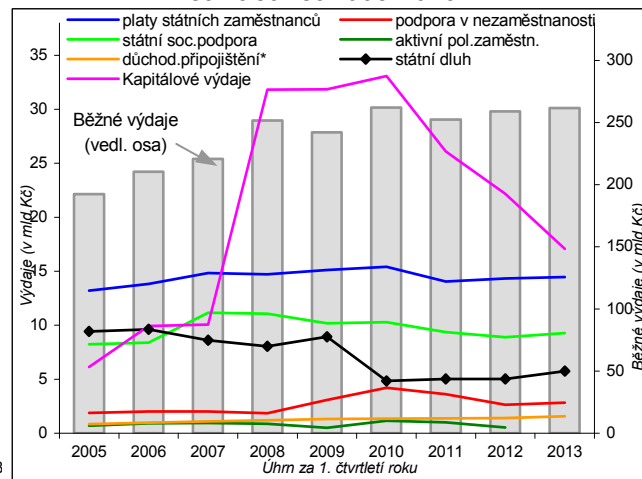
Graf č. 22 Bilance důchodového účtu a vývoj počtu příjemců důchodů



Graf č. 23 Příjmy a výdaje ČR ve vztahu k EU



Graf č. 24 Vybrané druhy výdajů státního rozpočtu v 1. čtvrtletí let 2005-2013



*státní příspěvky

Pramen: MF ČR

Prameny v celé analýze: ČSÚ, MF ČR, ČNB, Eurostat, propočty ČSÚ.

Poslední informace ze zdrojů ČSÚ a ČNB uváděné v této zprávě pocházejí ze dne 7. června 2013.