

## Státní rozpočet

- Schodek státního rozpočtu zmírněn na nejnižší úroveň od roku 2008**

Hospodaření státu skončilo dle údajů ministerstva financí za první tři čtvrtletí schodkem 71,4 mld. Kč, který byl nejnižší od roku 2008. Meziroční srovnání stále zčásti rozostřuje odlišné načasování záloh plateb na regionální školství<sup>1</sup>. Plánovaného nižšího deficitu bylo dosaženo kombinací růstu celkových příjmů (meziročně +2,1 %) a redukcí výdajů (-2,2 %). V relaci k nominálnímu HDP dosáhl za první tři čtvrtletí schodek 2,5 %, což znamenalo proti loňské úrovni (3,7 %) významné zlepšení. Dosavadní letošní schodek přitom rostl v první polovině roku (za 1. čtvrtletí -22,7 mld. korun, 2. čtvrtletí -49 mld. korun), během samotného 3. čtvrtletí zůstaly státní finance vyrovnané.
- Zlepšení výběru DPH v letních měsících, celostátní výběr od počátku roku však stále za loňskem zaostával**

Na meziročně příznivější bilanci rozpočtu se pozitivně podepsalo oživení výběru objemově významných daní - DPH a daně z příjmů právnických osob - během letního období. V úhrnu za tři čtvrtletí tak meziročně získal státní rozpočet na DPH o 2,3 % více. Zůstal však daleko za celoročním rozpočtově plánovaným růstem, který měl vlivem zvýšení dolní sazby DPH a změny rozpočtového určení daní dosáhnout 15,5 %. Podobně za očekáváním (+2,2 %) zůstává příjem státního rozpočtu u spotřebních daní (-1,4 %). Na vylepšení výběru nestačily ani meziročně o desetinu vyšší příjmy z odvodů z elektřiny vyráběné z fotovoltaických elektráren, neboť u klíčových položek inkaso buď stagnovalo (daň z tabákových výrobků), či mírně pokleslo (u daně z minerálních olejů o 3 %). Vysoké ceny pohonných hmot v kombinaci se zpomalením růstu zahraničního obchodu se odrazily v nižších dopravních výkonech. V případě tabákových výrobků nevedlo zvýšení sazeb od 1. ledna 2012 k vyššímu výběru i vlivem dlouhodobě klesající spotřeby cigaret (v relaci na obyvatele pokles o 5,5 % mezi roky 2008-2011). Míra poklesu celostátního výběru DPH (-0,8 %) a také spotřebních daní (-1,5 %) za tři čtvrtletí letošního roku byla v intencích meziroční hloubky poklesu reálného HDP. Nižší výběr souvisí především s útlumem soukromé spotřeby<sup>2</sup>. Domácnosti ovlivněné pesimistickým očekáváním vývoje ekonomiky vč. trhu práce, ale i přetrvávajícím propadem reálných mezd, odkládají nákupy především zbytného zboží a služeb (zvýšení snížené sazby vyvolalo dle propočtů ministerstva financí od ledna do srpna meziročně 8 % pokles tržeb a růst inkasa DPH o 24 %, spotřeba zboží a služeb v základní sazbě ale poklesla o 16,5 %).
- Pesimistická očekávání a pokles reálných mezd tlumí spotřebu „zbytného“ zboží a služeb**
- Vyšší výběr přímých daní posílil meziročně rozpočet o téměř 8 mld. korun**

Meziroční tempo růstu výběru přímých daní mírně převýšilo tempo celoročně plánovaného výběru. Více získal za tři čtvrtletí státní rozpočet od fyzických osob (+3 %). Pozitivně působilo zrušení osvobození zdanění příjmů z úroků z vkladů ze stavebního spoření, negativně zvýšení slevy na daní na dítě a též pokles evidenčního počtu zaměstnanců (-0,9 %). Vyšší inkaso korporátní daně (+9 %) zrcadlí příznivý výběr pouze ve 3. čtvrtletí, v první polovině roku za loňskou skutečností mírně zaostávalo. I tak zůstal výběr korporátní daně za letošní tři čtvrtletí o třetinu pod úrovní stejného období roku 2008, u fyzických osob bylo inkaso nižší o 4 %.
- Pozastavení proplácení částí operačních programů snížilo příjmy z rozpočtu**

Růst příjmů rozpočtu mimo daňovou sféru (+1,2 %) tlumily především příjmy z rozpočtu EU, které byly vlivem zastavení některých operačních programů za tři čtvrtletí 2012 meziročně stále nižší o 3 % (resp. 1,6 mld. korun)<sup>3</sup>. Více stát naopak meziročně získal z kreditních úroků operací řízení státního dluhu a likvidity státní pokladny (3,1 mld. korun), o téměř polovinu více také na soudních poplatcích.

<sup>1</sup> Výdaje rozpočtu ovlivnily převody prostředků na přímé náklady škol zřizovaných obcemi a kraji (66,5 mld. korun). Šlo o pět dvouměsíčních záloh na regionální školství (63,5 mld. korun) a o zálohy soukromým školám za tři čtvrtletí roku (3,0 mld. korun). Ve stejném období roku 2011 bylo převedeno 78,5 mld. Kč (zálohy regionálnímu školství na celý rok a soukromému školství na 1. - 3. čtvrtletí).

<sup>2</sup> Nižší výběr DPH souvisí i se změnou legislativy (posunutí okamžiku uplatnění daně na vstupu, což vedlo k velkému nárůstu inkasa daně v květnu 2011 a negativně ovlivnilo meziměsíční srovnání v květnu 2012). V dalších měsících roku 2012 je tento vliv postupně eliminován.

<sup>3</sup> Zejména obnovení certifikací výdajů OP Životní prostředí a Doprava a následné proplácení žádostí vedlo v říjnu a listopadu 2012 k výraznému posílení příjmů státu z rozpočtu EU (+34,5 mld. korun). Téměř 40 % letošních příjmů od EU za leden až listopad připadalo na poslední dva měsíce tohoto období.

## EU

- **Snížení celkových výdajů vlivem redukce kapitálových výdajů a odlišným načasováním záloh na regionální školství**

V meziročně nižších celkových výdajích státního rozpočtu za tři čtvrtletí (-2,2 %) se odrazily především nižší převody záloh regionálnímu školství (o 13 mld. korun) i hlubší redukcí objemově srovnatelnými celkovými kapitálovými výdaji (o 9 mld. korun). Běžné výdaje nejvíce zatížily důchody (v 1. až 3. čtvrtletí 2012 meziročně o 2,3 % vyšší). Na ostatních druzích sociálních dávek ale stát zpřísněním podmínek pro jejich alokaci ušetřil: na nemocenské (2,0 mld. korun), i podpoře nezaměstnaných (1,6 mld. korun). Počet registrovaných uchazečů o zaměstnání byl za 1. až 3. čtvrtletí v průměru o 2 % meziročně nižší. Na dvě třetiny loňské úrovně klesly také výdaje na aktivní politiku zaměstnanosti. Zhoršená ekonomická situace vedla pouze ke zmírnění dlouhodobého poklesu výdajů na státní sociální podporu (za letošní tři čtvrtletí meziročně -2%). Více než 50% meziroční pokles státního příspěvku na stavební spoření uspořil letos státu téměř 5,5 mld. korun, proti roku 2005 byly příspěvky na třetinové úrovni. Naopak dlouhodobě se mírně, byť slabnoucím tempem, navyšují státní příspěvky na důchodové připojištění, za letošní rok se jejich výše již přiblížila výši příspěvků na stavební spoření. Na veškeré sociální dávky směřovalo za tři letošní čtvrtletí 43 % výdajů státního rozpočtu, meziročně (po očištění od metodického vlivu) o 3,4 mld. korun více. Kromě důchodů (+6,4 mld. korun) rostly pouze dávky sociální péče (+ 1,2 mld. korun). Na platy svých zaměstnanců vydal stát meziročně o 1,5 % více, vlivem výrazné redukce v předchozím roce šlo o částku srovnatelnou s obdobím před šesti lety. Více než o desetinu byly meziročně vyšší také objemově méně významné neinvestiční transfery příspěvkovým organizacím a také státním fondům. Výdaje na státní dluh (46 mld. korun) vzrostly meziročně o osminu, za šest let na dvojnásobek. Téměř o 5 mld. korun se meziročně navýšily i odvody do rozpočtu EU.

- **Redukce sociálních dávek vyjma důchodů a dávek sociální péče pokračovala**

- **Deficit důchodového účtu nejhlubší za dekádu...**

Saldo důchodového účtu, vyjádřené jako rozdíl příjmů rozpočtu ve formě sociálního pojištění na důchody (meziročně +1,9 %) a vyplacených důchodových dávek (+2,3 %) se za tři čtvrtletí roku 2012 mírně prohloubilo (o 1,8 mld. korun). K vyššímu výběru přispělo i rozšíření povinnosti platit pojistné (např. na dohody o provedení práce). Na výši vyplacených důchodů měly srovnatelný vliv jejich valorizace (zvýšení procentní výměry důchodu o 1,6 % od ledna 2012), i dlouhodobě mírně rostoucí počet příjemců důchodů. Deficit důchodového účtu dosažený letos do konce září (-35 mld. korun) byl nejhlubší za poslední desetiletí a na letošním schodku státního rozpočtu se podílel plnou polovinou. Tempo růstu příjmů ale i výdajů důchodového účtu v průběhu roku zpomalovalo (z 3,7 % v prvním čtvrtletí na méně než 1 % v letním období).

- **... tvoří již polovinu celkového schodku státního rozpočtu**

- **Pokles kapitálových výdajů se po odstranění problémů s operačními programy zastavil**

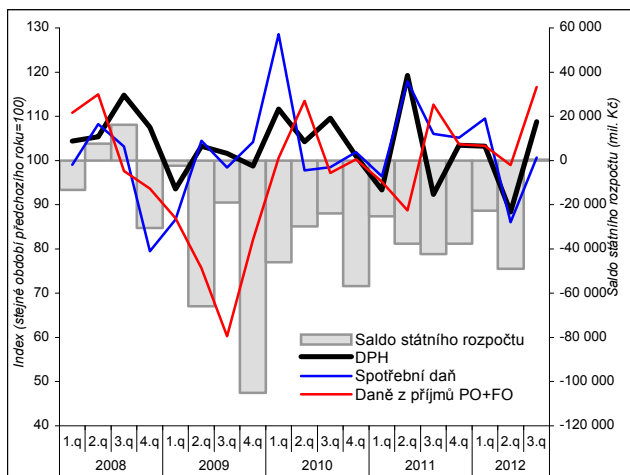
Kapitálové výdaje pokračovaly v 1. až 3. čtvrtletí v dlouhodobějším poklesu. Meziročně se snížily o osminu, za dva roky o pětinu. Transfery Státnímu fondu dopravní infrastruktury (16 mld. korun) se meziročně snížily o třetinu. Nejvíce investic bylo čerpáno na předfinancování programů spolufinancovaných EU (20 mld. korun). Útlum investičních výdajů zesílil v prázdninovém období, naopak po znovuoobnovení vyplácení některých operačních programů došlo v říjnu a listopadu k uvolnění 27,5 mld. korun a čerpání kapitálových výdajů se tak od počátku roku téměř dostalo na loňskou úroveň.

- **Celkový hrubý státní dluh meziročně o 13,5 % vyšší; zrychlení tempa jeho růstu**

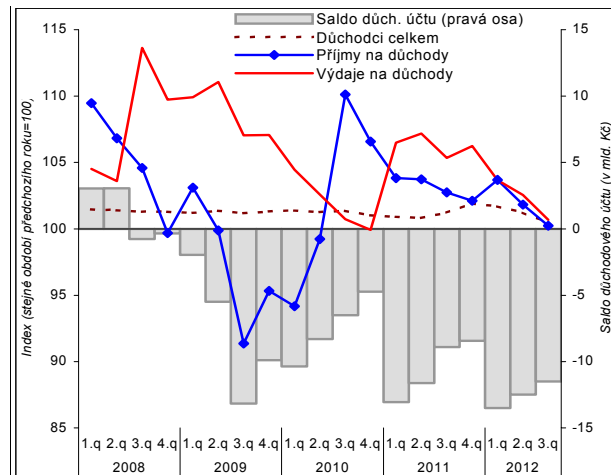
Během tří čtvrtletí 2012 došlo k navýšení celkového (hrubého) státního dluhu o 152,9 mld. korun (na 1 652,3 mld. korun), meziročně byl ke konci září nominálně o 13,5 % vyšší. Během tří čtvrtletí roku 2012 byl přírůstek o 40 mld. korun vyšší než přírůstek ve stejném období předchozího roku. V průběhu roku 2012 se dluh zvýšil nejvíce v 1. čtvrtletí (+113,6 mld. korun), v dalších čtvrtletích přibýval pomaleji (o 22,7, resp. 16,6 mld. korun). Téměř čtyři pětiny celkového dluhu státu připadá na vnitřní zadluženost, kterou v průběhu roku 2012 navýšily především emise střednědobých a dlouhodobých státních dluhopisů (+86,1 mld. korun), v podstatně menší míře pak další vlna emise státní spořicí dluhopisů (+15,3 mld. korun). Vnější zadluženost, která v korunovém vyjádření v rámci roku 2012 rostla dynamičtěji než domácí, zvýšily téměř výhradně zahraniční emise dluhopisů (+45,1 mld. korun), k její redukci naopak přispěly splátky půjček Evropské investiční bance ve výši 3,7 mld. korun a také kurzové rozdíly (-5 mld. korun).

**Graf č. 17 Celostátní inkasa daňových příjmů a vývoj salda státního rozpočtu**

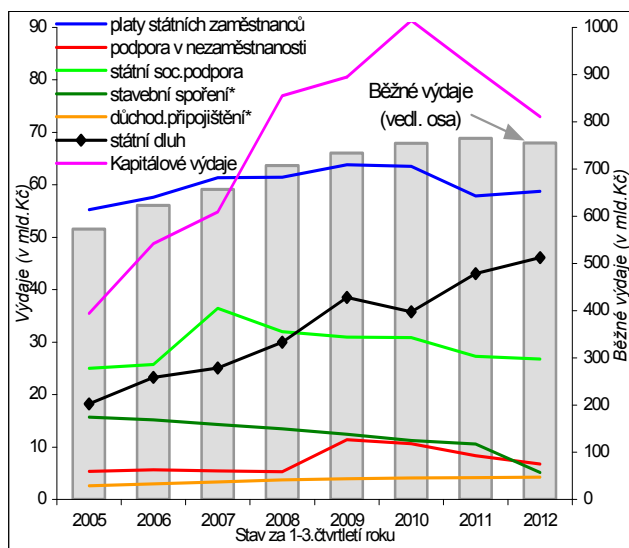
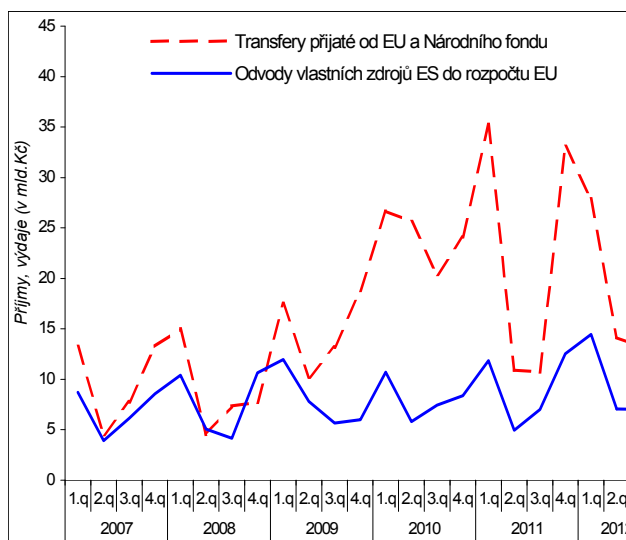
**Graf č. 18 Bilance důchodového účtu a vývoj počtu příjemců důchodů**



**Graf č. 19** Příjmy a výdaje ČR ve vztahu k EU



**Graf 20** Vybrané druhy výdajů státního rozpočtu v 1.-3. čtvrtletí 2005-2012



Zdroje dat: ČSÚ, MF ČR, ČNB, Eurostat, propočty ČSÚ.

Poslední informace ze zdrojů ČSÚ, ČNB a MPSV uváděné v této zprávě pocházejí ze dne 7. prosince 2012.