

Trh práce

- **Celková zaměstnanost meziročně stoupla již posedmé za sebou**

Ve 3. čtvrtletí roku 2012 se situace na trhu práce mírně aktivizovala. Na jedné straně pokračoval růst celkové zaměstnanosti, na druhé straně rostla nezaměstnanost. Počet volných míst spíše stagnoval. Reálná mzda poklesla jak v podnikatelské, tak nepodnikatelské sféře.

Celková zaměstnanost v české ekonomice v pojetí národního účetnictví stoupla ve 3. čtvrtletí meziročně o 13,7 tis. osob (+0,3 %), ve srovnání s 2. čtvrtletím 2012 byl rovněž zaznamenán nárůst počtu zaměstnaných - o 3,0 tis. osob (+0,1 %). V meziročním srovnání to bylo již sedmé čtvrtletí za sebou, kdy bylo dosaženo růstu celkové zaměstnanosti, což samozřejmě ovlivnila nízká srovnávací základna v letech 2009 a 2010.

Více než 29 % se na meziročním růstu celkové zaměstnanosti podílelo odvětví obchodu, dopravy, ubytování a pohostinství (+8,3 tis. osob). Vyšší počty pracovníků v meziročním srovnání nabrala i odvětví profesní, vědecké a další činnosti (+7,5 tis. osob), peněžnictví a pojišťovnictví (+4,4 tis. osob) a činnosti v oblasti nemovitostí (+3,3 tis. osob). Nepříliš dobrou ekonomickou situaci ve stavebnictví potvrdila čísla o poklesu počtu zaměstnaných v meziročním srovnání o 8,6 tis. osob. Větší úbytky zaměstnaných v meziročním srovnání dále měl také zpracovatelský průmysl (-5,4 tis. osob) a zemědělství, lesnictví a rybářství (-1,7 tis. osob).

- **Celková zaměstnanost stoupla především díky přírůstku počtu podnikajících osob**

Na zlepšení celkové zaměstnanosti v meziročním srovnání podle sezónně očištěných dat ve 3. čtvrtletí se více než polovinou podílel přírůstek počtu podnikajících osob (jejich podíl na přírůstku činil 63,9 %). Jejich počet se meziročně zvýšil o 8,5 tis. osob, tj. o 0,9 %. Z jednotlivých odvětví byly největší přírůstky podnikajících osob v meziročním srovnání dosaženy v ostatních činnostech (+4,0 tis. osob), v obchodu, dopravě, ubytování a pohostinství (+3,5 tis. osob) a ve veřejné správě a obraně, zdravotnictví, vzdělávání a sociální péči (+2,4 tis. osob). V řadě odvětví počty podnikajících klesly, nejvíce ve stavebnictví (-1,8 tis. osob) a v průmyslu, těžbě a dobývání (-1,6 tis. osob). Na rozdíl od předchozího čtvrtletí se počty zaměstnanců v meziročním srovnání ve 3. čtvrtletí 2012 zvětšily, a to o 4,8 tis. osob, tj. o 0,1 %. Po několika čtvrtletích poklesů se ve 3. čtvrtletí zvýšil počet zaměstnanců ve veřejné správě a obraně, zdravotnictví, vzdělávání a sociální péči, v meziročním srovnání ale poklesl o 3,1 tis. osob. Ještě výrazněji poklesly v meziročním srovnání počty zaměstnanců ve stavebnictví (-6,7 tis. osob) a ve zpracovatelském průmyslu (-4,2 tis. osob). Mezi odvětví, která se zasloužila o růst počtu zaměstnanců ve 3. čtvrtletí v meziročním srovnání, patřily zejména profesní, vědecké a další činnosti (+6,4 tis. osob) a obchod, doprava, ubytování a pohostinství (+4,8 tis. osob).

- **Zhoršení měř nezaměstnanosti**

Obecná míra nezaměstnanosti¹ (ve věkové skupině 15-64letých) dosáhla ve 3. čtvrtletí 2012 hodnoty 7,0 % a v meziročním srovnání tak stoupla o 0,4 procentního bodu a proti 2. čtvrtletí o 0,2 procentního bodu. V absolutním vyjádření bylo ve 3. čtvrtletí v ČR 367,9 tis. nezaměstnaných osob, a to bylo v meziročním srovnání o 25,2 tis. osob více a v mezičtvrtletním srovnání o 17,0 tis. osob více. Růst zaměstnanosti (viz výše) byl tedy provázen růstem nezaměstnanosti, což svědčí o zvýšené aktivitě osob v produktivním věku na pracovním trhu. Podíl dlouhodobě nezaměstnaných z celkového počtu nezaměstnaných osob poklesl proti minulému čtvrtletí o 1,2 procentního bodu na 43,1 %. Míra registrované nezaměstnanosti zjišťovaná na úřadech práce dosáhla ve 3. čtvrtletí hodnoty 8,3 %, což bylo o 0,2 procentního bodu více než před rokem.

Počty volných pracovních míst stouply ve 3. čtvrtletí meziročně o 1,0 tisíce na 40,8

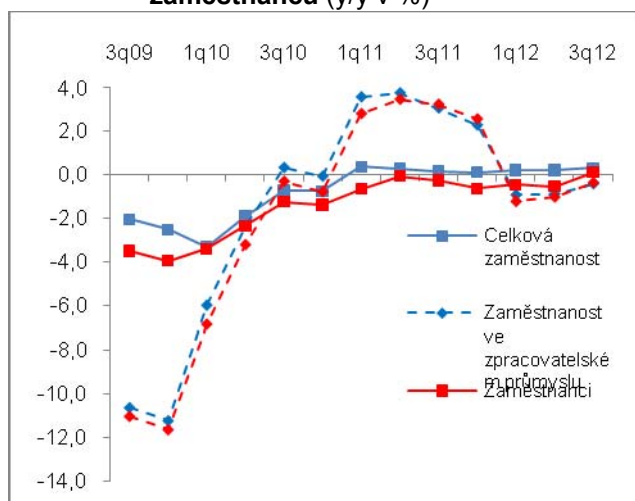
¹ Podle definice Mezinárodní organizace práce (ILO, jednotné pro členské země EU), kdy jsou za nezaměstnané považovány osoby, které v referenčním období neměly žádné zaměstnání, neodpracovaly ani jednu hodinu za mzdu nebo odměnu a aktivně hledaly práci, do které by byly schopny nastoupit nejpozději do dvou týdnů. Definice nezaměstnaných podle ILO, kteří jsou zjišťováni výběrovým šetřením pracovních sil (VŠPS) v ČSÚ, se liší od definice uchazečů o zaměstnání registrovaných na úřadech práce MPSV.

tisíc, mezičtvrtletně však byl zaznamenán úbytek 2,0 tisíce míst. Přetrvávaly rozdíly mezi kvalifikací uchazečů a požadovanou odborností u volných míst.

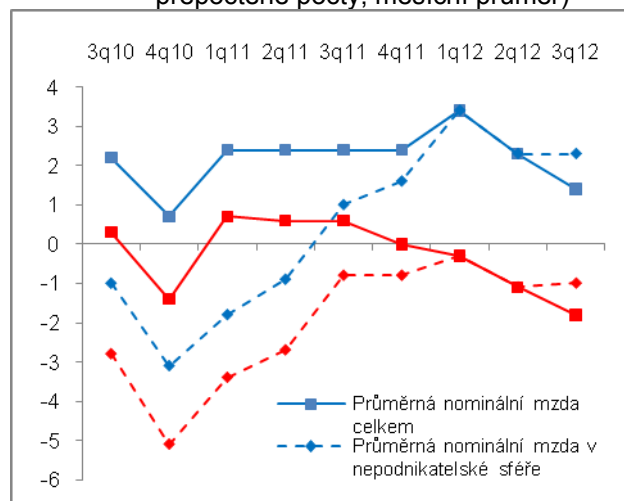
• **Pokles reálné mzdy pokračoval**

V 1. až 3. čtvrtletí 2012 dosáhla průměrná mzda výše 24 408 Kč. Meziročně to představovalo přírůstek 563 Kč (+2,4 %). Vzhledem k tomu, že ceny pro spotřebitele se zvýšily za uvedené období o 3,4 %, reálně se mzda snížila o 1,0 %. Při pohledu na výsledky pouze za 3. čtvrtletí je třeba konstatovat, že nominální průměrná mzda se zvýšila meziročně o 1,4 %, což ve srovnání s růstem spotřebitelských cen ve výši 3,3 % ve sledovaném období znamenalo pokles reálné mzdy o 1,8 % (hodnota po zaokrouhlení). V podnikatelské sféře se průměrná mzda zvýšila nominálně o 1,3 %, reálně poklesla o 1,9 %, v nepodnikatelské sféře se zvýšila nominálně o 2,3 %, reálně se snížila o 1,0 %. Proti předchozímu čtvrtletí vzrostla nominální průměrná mzda ve 3. čtvrtletí o 0,3 %.

Graf č. 13 Celková zaměstnanost a počty zaměstnanců (y/y v %)



Graf č. 14 Nominální a reálné mzdy (y/y v %, na přepočtené počty, měsíční průměr)



Pramen: ČSÚ