

Státní rozpočet

- **Plánovanou výši schodku státního rozpočtu se podařilo docílit vázáním výdajů; pomohly i obnovení toků z EU a lepší výběr daní v druhé polovině roku**

Hospodaření státu skončilo v roce 2012 deficitem ve výši 101 mld. korun. Schodek byl proti očekávání schváleného rozpočtu o 4 mld. korun nižší a potvrdil tendenci k postupné redukci deficitů započatou v roce 2010. Výše loňského schodku byla proti rekordnímu roku 2009 téměř o polovinu nižší, v dvacetileté historii samostatné ČR však šlo o pátý nejhlubší schodek. Stát hůře hospodařil v první polovině loňského roku (deficit -72 mld. korun). Ve zbylé části roku se finance dařilo krotit vázáním výdajů a obnověním proplácení některých operačních programů ze strany EU. Meziročně lepší výsledek deficitu loni při faktické stagnaci výdajů (meziročně -0,3 %) zajistily vyšší příjmy státního rozpočtu (+3,8 %), a to jak v daňové, tak i nedaňové oblasti. Navzdory meziročnímu růstu loňské příjmy nenaplnily rozpočtová očekávání o téměř 40 mld. korun a dodržení plánovaného schodku muselo být dosaženo téměř dodatečnou úsporou běžných výdajů ve výši téměř 45 mld. korun. Slabý růstu nominálního HDP v roce 2012 zvýraznil zlepšení deficitu státních financí na 2,6 % HDP ze 3,7 % v roce 2011.
- **Nenaplněná očekávání ve výběru nepřímých daní souvisele především s poklesem soukromé spotřeby**

K meziročnímu růstu celkových příjmů přispěly vesměs rovnoměrně vyšší daňové příjmy (+22 mld. korun) i příjmy nedaňové a kapitálové (+16,7 mld. korun). Na příznivější bilanci v daňové oblasti se pozitivně podepsalo oživení výběru objemově významných daní – především DPH a daně z příjmů právnických osob v druhé polovině roku. Rozpočtová očekávání se nakonec podařilo u většiny daní naplnit vyjma spotřebních daní (-2,7 mld. korun) a DPH, kde chybělo téměř 22 mld. korun. Nižší výběr u DPH souvisel s dlouhodobějším poklesem soukromé spotřeby, která se loni promítla především u zboží a služeb v základní daňové sazbě.
- **Celoročnímu inkasu spotřebních daní pomohlo ke konci roku předzásobením prodejců cigaretami**

Na vylepšení výběru spotřebních daní nestačily ani meziročně téměř o desetinu vyšší příjmy z odvodů z elektřiny vyráběné ve fotovoltaických elektrárnách, neboť u klíčových položek inkaso mírně pokleslo (u daně z minerálních olejů o 2,5 %) či po většinu roku stagnovalo (daň z tabákových výrobků). Vysoké ceny pohonných hmot v kombinaci se zpomalením růstu zahraničního obchodu se odrazily v nižších dopravních výkonech. V případě tabákových výrobků nevedlo zvýšení sazeb, platné od ledna, po většinu roku k vyššímu výběru i vlivem dlouhodobě klesající spotřeby cigaret. Celoroční výběr této daně (+4,5 %) tak zachránilo poslední čtvrtletí, kdy se velmi výrazné projevilo předzásobením producentů související s letošní změnou daňové sazby.
- **Růst korporátní daně ve stínu nízké základny roku 2011; zhoršování výběru daní z příjmů fyzických osob odráží problémy trhu práce**

Z přímých daní se loni dařil výběr korporátní daně (+8,4 %), který byl však ovlivněn velmi nízkou srovnávací základnou roku 2011. Loňský výběr korporátní daně tak zůstal téměř o třetinu pod úroveň stejného období roku 2008, u fyzických osob bylo inkaso nižší o 5 %. Daně z příjmů fyzických osob vykázaly loni podstatně skromnější meziroční růst (+2,2 %). Pozitivně působilo zrušené osvobození zdanění úrokových příjmů u vkladů ve stavebního spoření, negativně pak vyšší sleva na dani pro rodiny s dětmi. Inkaso daně z příjmů fyzických osob se zhoršilo z meziročního přírůstku o 6,4 % v 1. čtvrtletí na pokles o 0,1 % v posledním čtvrtletí proti stejnému období 2011.
- **Zlepšení čerpání evropských fondů ke konci roku**

Růst příjmů rozpočtu mimo daňovou sféru (+13,6 %) ovlivnily především příjmy z rozpočtu EU, které byly po většinu roku tlumeny vlivem zastaveného proplácení některých operačních programů¹. O téměř třetinu více získal stát také na soudních poplatcích, vyšší byly i příjmy z odvodů z loterií.

¹ Zejména obnovení certifikací výdajů OP Životní prostředí a Doprava a následné proplácení žádostí vedlo v posledním čtvrtletí 2012 k výraznému posílení příjmů státu z rozpočtu EU (+31 mld. korun). Téměř 36 % letošních příjmů od EU připadalo na poslední tři měsíce roku.

- **Na sociální dávky směřovalo téměř 42 % výdajů státu; jejich meziroční růst o 10 mld. korun šel plně ve prospěch důchodců**

Celkové výdaje rozpočtu byly meziročně nižší o 0,3 % a při faktické stagnaci běžných výdajů se do celkových výsledků intenzivněji promítly kapitálové výdaje (-5 %). Běžné výdaje nejvíce zatížily důchody (+3,8 %). Na ostatních druzích sociálních dávek ale stát zpřísněním podmínek pro jejich alokaci ušetřil: na nemocenské (2,1 mld. korun) i podpoře nezaměstnaných (1,6 mld. korun). Počet registrovaných uchazečů o zaměstnání byl v roce 2012 v průměru o 1,5 % meziročně vyšší. Na dvě třetiny loňské úrovně klesly také výdaje na aktivní politiku zaměstnanosti.

Zhoršená ekonomická situace vedla pouze ke zmírnění dlouhodobého poklesu výdajů na státní sociální podporu (meziročně o -1,5 %). Více než 50% meziroční pokles státního příspěvku na stavební spoření uspořil letos státu téměř 5,5 mld. korun, proti roku 2005 byly příspěvky na třetinové úrovni. Naopak dlouhodobě se mírně, byť slábnoucím tempem, navyšují státní příspěvky na důchodové připojištění. Za letošní rok jejich výše (5,7 mld. korun) poprvé v historii překonala výši příspěvků na stavební spoření a odráží tak dlouhodobou změnu politiky státu v preferenci různých forem spoření, ale i vlastní chování spotřebitelů (legislativní změny v penzijním připojištění pomohly na konci loňského roku opět oživit zájem tohoto produktu u drobných střadatelů). Na veškeré sociální dávky směřovalo loni 41,7 % výdajů státního rozpočtu, meziročně (po očištění od metodického vlivu) o téměř 10 mld. korun více. Toto zvýšení šlo však plně ve prospěch výdajů na důchody (+14 mld. korun), které ukrojily již 79,5 % všech výdajů na sociální dávky (loni o 1,5 p.b. méně).

- **Hrubé výdaje na státní dluh byly dvakrát vyšší než v roce 2006 a tvořily polovinu investičních výdajů**

Na platy svých zaměstnanců vydal stát meziročně o procento více, vlivem výrazné redukce v předchozím roce šlo o částku srovnatelnou s obdobím před šesti lety. Mírně se meziročně zvýšily také objemově méně významné neinvestiční transfery příspěvkovým organizacím a také státním fondům. Vzrostly i výdaje na státní dluh (57 mld. korun) - meziročně o 2,5 %, za šest let dokonce na dvojnásobek a jejich výše odpovídala v roce 2012 již téměř polovině prostředků, které stát vynakládá na všechny kapitálové výdaje. Odvody do rozpočtu EU (39 mld. korun) se po předchozích letech růstu o 4 % snížily.

- **Výpadek sociálních odvodů na konci roku citelně zhoršil deficit důchodového účtu na 52 mld. korun**

Saldo důchodového účtu, vyjádřené jako rozdíl příjmů rozpočtu ve formě sociálního pojištění na důchody (meziročně +1,3 %) a vyplacených důchodových dávek (+3,8 %) se meziročně prohloubilo o téměř 10 mld. korun. Jeho výše dosahovala bezmála poloviny celkového salda státního rozpočtu a byla nejhlubší v celé poslední dekádě. K citelnému zhoršení přispělo poslední loňské čtvrtletí (za první tři čtvrtletí bylo saldo meziročně horší „jen“ o 1,8 mld. korun) poklesem příjmů (-0,5 %) při souběžném růstu výdajů (+8 %). Do nižších odvodů na důchody se promítá i zhoršená situace na trhu práce. Na výši vyplacených důchodů měla vliv jejich valorizace (zvýšení procentní výměry důchodu o 1,6 % od ledna 2012), zčásti také dlouhodobě mírně rostoucí počet příjemců důchodů.

- **Pokles kapitálových výdajů se po odstranění problémů s operačními programy zastavil**

Kapitálové výdaje i loni pokračovaly v dlouhodobějším poklesu. Meziročně se snížily o 5 %, za dva roky o osminu. Transfery Státnímu fondu dopravní infrastruktury (ve výši 28,7 mld. korun) se meziročně snížily o šestinu. Nejvíce investic bylo čerpáno na předfinancování programů spolufinancovaných EU. Útlum investičních výdajů zesílil v letních měsících, naopak po znovuobnovení proplácení některých operačních programů došlo v říjnu a listopadu k uvolnění 27,5 mld. korun a čerpání kapitálových výdajů se tak od počátku roku téměř dostalo na loňskou úroveň.

- **Kladná čistá pozice ČR vůči EU loni na historickém maximu, od vstupu do EU činila čtvrt bilionu korun**

Kladná čistá pozice ČR vůči EU se navzdory problémům s čerpáním v roce 2012 podstatně zlepšila na rekordních 73,8 mld. korun (z loňských 30,8 mld.). Na přijaté částce (113,7 mld. korun) se v roce 2012 podílely zejména strukturální akce (strukturální fondy 44,3 mld. a Fond soudržnosti 37 mld.) i peníze pro zemědělství (29,7 mld. korun s největším podílem přímých plateb, tj. 18,7 mld. a peněz na rozvoj venkova ve výši 10,5 mld. korun). Proti předchozím rokům se na celkové alokaci významně zvýšil podíl fondu soudržnosti. Za roky 2004-2012 zaplatila ČR do rozpočtu EU 301,2 mld. korun a přijala z něj 551,2 mld. korun. Od vstupu do unie tak ČR dosud získala v čistém čtvrt bilionu korun.

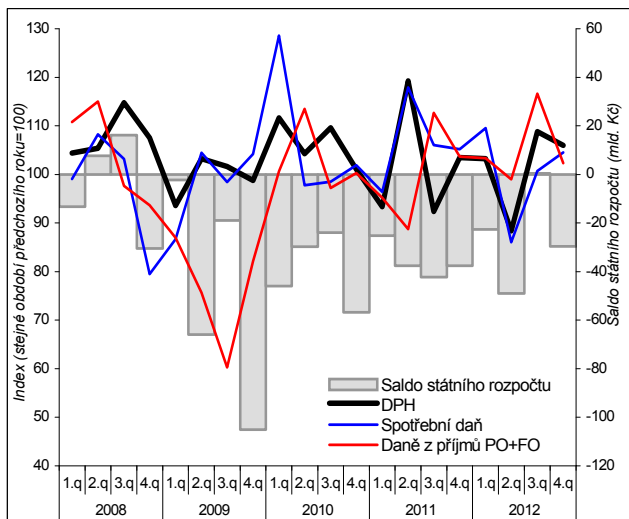
- **Schodky veřejných rozpočtů v Česku patří v posledních letech**

V období celosvětové hospodářské recese (2009-2011) si ČR hloubkou dosažených deficitů veřejných rozpočtů ve vztahu k HDP vedla lépe (-4,6 % % HDP) než země eurozóny (-5,5 %) či celé EU (-5,9 %). Z okolních zemí dosáhly příznivějšího deficitu Rakousko (-3,7 %) a Německo (-2,7 %), znatelně hůře si ale vedlo Slovinsko (-6 %),

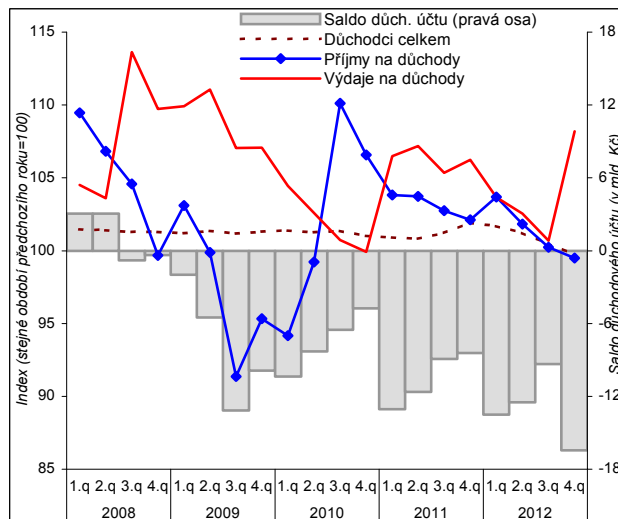
príznivější než průměr EU; s hlubšími deficity např. Slovensko či Slovinsko

Polsko a Slovensko (oba -7 %). S vyrovnanými veřejnými financemi v tomto období hospodařilo pouze Švédsko. I za tři loňská čtvrtletí zařadil schodek Česko (-2,5 %) v unijním prostoru k lépe hospodařícím zemím, byť blízké Polsko či Maďarsko dosáhly dle předběžných údajů nepatrně nižších schodků (-2 %). Ty byly tradičně hlubší na Slovinsku a Slovensku (-4,5 až -4,7 %) a překvapivě i v Rakousku (-4,9 %). Země eurozóny podobně jako celá EU dosáhly 4% schodku, v Řecku, Irsku a Španělsku se deficity prohloubily až k 10 % HDP. Naopak v mírném přebytku hospodařily pouze čtyři ekonomiky, především severské. Deficit vládního sektoru odráží vedle výsledku státního rozpočtu i výsledek územních rozpočtů a fondů sociálního zabezpečení.

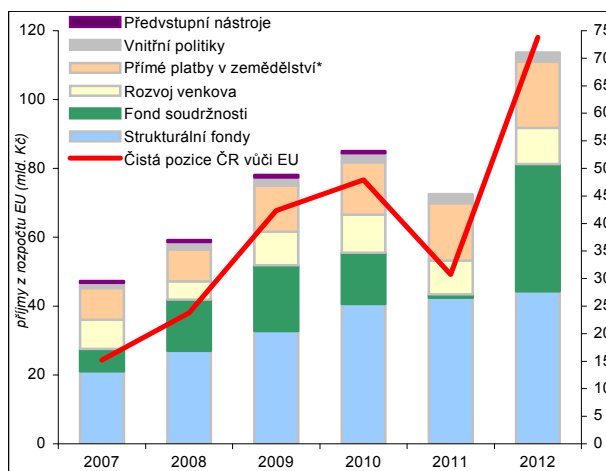
Graf č. 21 Celostátní inkasa daňových příjmů a vývoj salda státního rozpočtu



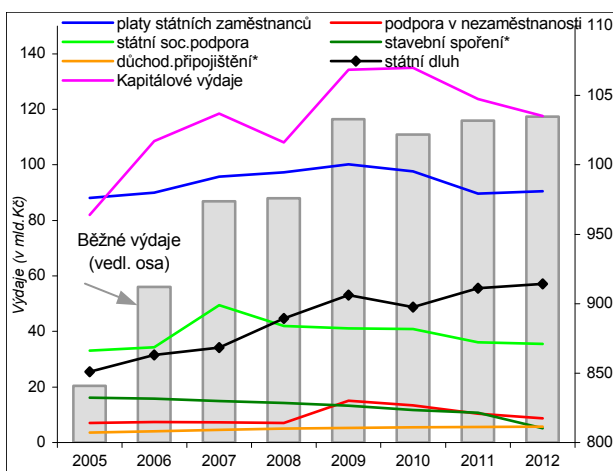
Graf č. 22 Bilance důchodového účtu a vývoj počtu příjemců důchodů



Graf č. 23 Příjmy ČR z rozpočtu EU a čistá pozice ČR ve vztahu k rozpočtu EU



Graf č. 24 Vybrané druhy výdajů státního rozpočtu v letech 2005-2012



*státní příspěvky

Pramen:

MF ČR

Zdroje dat v celé analýze: ČSÚ, MF ČR, ČNB, Eurostat, propočty ČSÚ.

Poslední informace ze zdrojů ČSÚ, ČNB a MPSV uváděné v této zprávě pocházejí ze dne 7. března 2013.

Státní rozpočet

- Plánovanou výši schodku státního rozpočtu se podařilo docílit vázáním výdajů; pomohly i obnovení toků z EU a lepší výběr daní v druhé polovině roku**

Hospodaření státu skončilo v roce 2012 deficitem ve výši 101 mld. korun. Schodek byl proti očekávání schváleného rozpočtu o 4 mld. korun nižší a potvrdil tendenci k postupné redukci deficitů započatou v roce 2010. Výše loňského schodku byla proti rekordnímu roku 2009 téměř o polovinu nižší, v dvacetileté historii samostatné ČR však šlo o pátý nejhlubší schodek. Stát hůře hospodařil v první polovině loňského roku (deficit -72 mld. korun). Ve zbylé části roku se finance dařilo krotit vázáním výdajů a obnovením proplácení některých operačních programů ze strany EU. Meziročně lepší výsledek deficitu loni při faktické stagnaci výdajů (meziročně -0,3 %) zajistily vyšší příjmy státního rozpočtu (+3,8 %), a to jak v daňové, tak i nedaňové oblasti. Navzdory meziročnímu růstu loňské příjmy nenaplnily rozpočtová očekávání o téměř 40 mld. korun a dodržení plánovaného schodků muselo být dosaženo téměř dodatečnou úsporou běžných výdajů ve výši téměř 45 mld. korun. Slabý růstu nominálního HDP v roce 2012 zvýraznil zlepšení deficitu státních financí na 2,6 % HDP ze 3,7 % v roce 2011.
- Nenaplněná očekávání ve výběru nepřímých daní souvisele především s poklesem soukromé spotřeby**

K meziročnímu růstu celkových příjmů přispěly vesměs rovnoměrně vyšší daňové příjmy (+22 mld. korun) i příjmy nedaňové a kapitálové (+16,7 mld. korun). Na příznivější bilanci v daňové oblasti se pozitivně podepsalo oživení výběru objemově významných daní – především DPH a daně z příjmů právnických osob v druhé polovině roku. Rozpočtová očekávání se nakonec podařilo u většiny daní naplnit vyjma spotřebních daní (-2,7 mld. korun) a DPH, kde chybělo téměř 22 mld. korun. Nižší výběr u DPH souvisel s dlouhodobějším poklesem soukromé spotřeby, která se loni promítla především u zboží a služeb v základní daňové sazbě.
- Celoročnímu inkasu spotřebních daní pomohlo ke konci roku předzásobením prodejců cigaretami**

Na vylepšení výběru spotřebních daní nestačily ani meziročně téměř o desetinu vyšší příjmy z odvodů z elektřiny vyráběné ve fotovoltaických elektrárnách, neboť u klíčových položek inkaso mírně pokleslo (u daně z minerálních olejů o 2,5 %) či po většinu roku stagnovalo (daň z tabákových výrobků). Vysoké ceny pohonných hmot v kombinaci se zpomalením růstu zahraničního obchodu se odrazily v nižších dopravních výkonech. V případě tabákových výrobků nevedlo zvýšení sazeb, platné od ledna, po většinu roku k vyššímu výběru i vlivem dlouhodobě klesající spotřeby cigaret. Celoroční výběr této daně (+4,5 %) tak zachránilo poslední čtvrtletí, kdy se velmi výrazné projevilo předzásobením producentů související s letošní změnou daňové sazby.
- Růst korporátní daně ve stínu nízké základny roku 2011; zhoršování výběru daní z příjmů fyzických osob odráží problémy trhu práce**

Z přímých daní se loni dařil výběr korporátní daně (+8,4 %), který byl však ovlivněn velmi nízkou srovnávací základnou roku 2011. Loňský výběr korporátní daně tak zůstal téměř o třetinu pod úroveň stejného období roku 2008, u fyzických osob bylo inkaso nižší o 5 %. Daně z příjmů fyzických osob vykázaly loni podstatně skromnější meziroční růst (+2,2 %). Pozitivně působilo zrušené osvobození zdanění úrokových příjmů u vkladů ve stavebního spoření, negativně pak vyšší sleva na dani pro rodiny s dětmi. Inkaso daně z příjmů fyzických osob se zhoršilo z meziročního přírůstku o 6,4 % v 1. čtvrtletí na pokles o 0,1 % v posledním čtvrtletí proti stejnému období 2011.
- Zlepšení čerpání evropských fondů ke konci roku**

Růst příjmů rozpočtu mimo daňovou sféru (+13,6 %) ovlivnily především příjmy z rozpočtu EU, které byly po většinu roku tlumeny vlivem zastaveného proplácení některých operačních programů². O téměř třetinu více získal stát také na soudních poplatcích, vyšší byly i příjmy z odvodů z loterií.

² Zejména obnovení certifikací výdajů OP Životní prostředí a Doprava a následné proplácení žádostí vedlo v posledním čtvrtletí 2012 k výraznému posílení příjmů státu z rozpočtu EU (+31 mld. korun). Téměř 36 % letošních příjmů od EU připadlo na poslední tři měsíce roku.

- **Na sociální dávky směřovalo téměř 42 % výdajů státu; jejich meziroční růst o 10 mld. korun šel plně ve prospěch důchodců**

Celkové výdaje rozpočtu byly meziročně nižší o 0,3 % a při faktické stagnaci běžných výdajů se do celkových výsledků intenzivněji promítly kapitálové výdaje (-5 %). Běžné výdaje nejvíce zatížily důchody (+3,8 %). Na ostatních druzích sociálních dávek ale stát zpřísněním podmínek pro jejich alokaci ušetřil: na nemocenské (2,1 mld. korun) i podpoře nezaměstnaných (1,6 mld. korun). Počet registrovaných uchazečů o zaměstnání byl v roce 2012 v průměru o 1,5 % meziročně vyšší. Na dvě třetiny loňské úrovně klesly také výdaje na aktivní politiku zaměstnanosti.

Zhoršená ekonomická situace vedla pouze ke zmírnění dlouhodobého poklesu výdajů na státní sociální podporu (meziročně o -1,5 %). Více než 50% meziroční pokles státního příspěvku na stavební spoření uspořil letos státu téměř 5,5 mld. korun, proti roku 2005 byly příspěvky na třetinové úrovni. Naopak dlouhodobě se mírně, byť slábnoucím tempem, navyšují státní příspěvky na důchodové připojištění. Za letošní rok jejich výše (5,7 mld. korun) poprvé v historii překonala výši příspěvků na stavební spoření a odráží tak dlouhodobou změnu politiky státu v preferenci různých forem spoření, ale i vlastní chování spotřebitelů (legislativní změny v penzijním připojištění pomohly na konci loňského roku opět oživit zájem tohoto produktu u drobných střadatelů). Na veškeré sociální dávky směřovalo loni 41,7 % výdajů státního rozpočtu, meziročně (po očištění od metodického vlivu) o téměř 10 mld. korun více. Toto zvýšení šlo však plně ve prospěch výdajů na důchody (+14 mld. korun), které ukrojily již 79,5 % všech výdajů na sociální dávky (loni o 1,5 p.b. méně).

- **Hrubé výdaje na státní dluh byly dvakrát vyšší než v roce 2006 a tvořily polovinu investičních výdajů**

Na platy svých zaměstnanců vydal stát meziročně o procento více, vlivem výrazné redukce v předchozím roce šlo o částku srovnatelnou s obdobím před šesti lety. Mírně se meziročně zvýšily také objemově méně významné neinvestiční transfery příspěvkovým organizacím a také státním fondům. Vzrostly i výdaje na státní dluh (57 mld. korun) - meziročně o 2,5 %, za šest let dokonce na dvojnásobek a jejich výše odpovídala v roce 2012 již téměř polovině prostředků, které stát vynakládá na všechny kapitálové výdaje. Odvody do rozpočtu EU (39 mld. korun) se po předchozích letech růstu o 4 % snížily.

- **Výpadek sociálních odvodů na konci roku citelně zhoršil deficit důchodového účtu na 52 mld. korun**

Saldo důchodového účtu, vyjádřené jako rozdíl příjmů rozpočtu ve formě sociálního pojištění na důchody (meziročně +1,3 %) a vyplacených důchodových dávek (+3,8 %) se meziročně prohloubilo o téměř 10 mld. korun. Jeho výše dosahovala bezmála poloviny celkového salda státního rozpočtu a byla nejhlubší v celé poslední dekádě. K citelnému zhoršení přispělo poslední loňské čtvrtletí (za první tři čtvrtletí bylo saldo meziročně horší „jen“ o 1,8 mld. korun) poklesem příjmů (-0,5 %) při souběžném růstu výdajů (+8 %). Do nižších odvodů na důchody se promítá i zhoršená situace na trhu práce. Na výši vyplacených důchodů měla vliv jejich valorizace (zvýšení procentní výměry důchodu o 1,6 % od ledna 2012), zčásti také dlouhodobě mírně rostoucí počet příjemců důchodů.

- **Pokles kapitálových výdajů se po odstranění problémů s operačními programy zastavil**

Kapitálové výdaje i loni pokračovaly v dlouhodobějším poklesu. Meziročně se snížily o 5 %, za dva roky o osminu. Transfery Státnímu fondu dopravní infrastruktury (ve výši 28,7 mld. korun) se meziročně snížily o šestinu. Nejvíce investic bylo čerpáno na předfinancování programů spolufinancovaných EU. Útlum investičních výdajů zesílil v letních měsících, naopak po znovuobnovení proplácení některých operačních programů došlo v říjnu a listopadu k uvolnění 27,5 mld. korun a čerpání kapitálových výdajů se tak od počátku roku téměř dostalo na loňskou úroveň.

- **Kladná čistá pozice ČR vůči EU loni na historickém maximu, od vstupu do EU činila čtvrt bilionu korun**

Kladná čistá pozice ČR vůči EU se navzdory problémům s čerpáním v roce 2012 podstatně zlepšila na rekordních 73,8 mld. korun (z loňských 30,8 mld.). Na přijaté částce (113,7 mld. korun) se v roce 2012 podílely zejména strukturální akce (strukturální fondy 44,3 mld. a Fond soudržnosti 37 mld.) i peníze pro zemědělství (29,7 mld. korun s největším podílem přímých plateb, tj. 18,7 mld. a peněz na rozvoj venkova ve výši 10,5 mld. korun). Proti předchozím rokům se na celkové alokaci významně zvýšil podíl fondu soudržnosti. Za roky 2004-2012 zaplatila ČR do rozpočtu EU 301,2 mld. korun a přijala z něj 551,2 mld. korun. Od vstupu do unie tak ČR dosud získala v čistém čtvrt bilionu korun.

- **Schodky veřejných rozpočtů v Česku patří v posledních letech**

V období celosvětové hospodářské recese (2009-2011) si ČR hloubkou dosažených deficitů veřejných rozpočtů ve vztahu k HDP vedla lépe (-4,6 % % HDP) než země eurozóny (-5,5 %) či celé EU (-5,9 %). Z okolních zemí dosáhly příznivějšího deficitu Rakousko (-3,7 %) a Německo (-2,7 %), znatelně hůře si ale vedlo Slovinsko (-6 %),

