

Výkonnost odvětví

- **Viditelné oslabování meziroční dynamiky hrubé přidané hodnoty ve většině odvětví v průběhu roku 2012**

Dynamika reálné výkonnosti odvětví české ekonomiky, měřená sezónně očištěným objemem v nich vytvořené hrubé přidané hodnoty, v roce 2012 dle předběžných údajů meziročně poklesla o 1,1 %. Odhlédneme-li od krizového roku 2009 (-5 %), jde za poslední dekádu o výjimečný jev. Mírný oslabování tempa vytvořené přidané hodnoty trvá při nevýznamných změnách zaměstnanosti v ekonomice již téměř dva roky. Zatímco ještě v 1. čtvrtletí přidaná hodnota stagnovala, v průběhu roku oslabovala až na -1,5 % ve třetím, resp. -1,7 % v posledním čtvrtletí. Zpomalení její meziroční dynamiky v průběhu roku 2012 bylo viditelné ve většině klíčových odvětví – v průmyslu (především zpracovatelském), stavebnictví, činnostech v oblasti nemovitostí a též primárním sektoru.

- **Významný meziroční pokles přidané hodnoty v zemědělství, stavebnictví a finančnictví; stagnace v průmyslu a veřejných službách**

V dlouhodobých poklesech pokračovalo i v roce 2012 zemědělství, kde hrubá přidaná hodnota meziročně propadla o osminu, na čemž se podepsala vlivem zhoršených klimatických podmínek slabší úroda (oproti rekordní sklizni roku 2011), ale i dlouhodobější problémy živočišné výroby. Vleklym obtížím vlivem nedostatku zakázek soukromého i veřejného sektoru čelí i stavebnictví (-6 %). V objemově nejvýznamnějším průmyslu naopak v roce 2012 hrubá přidaná hodnota za celý rok reálně stagnovala, v 1. čtvrtletí ještě o 3,5 % rostla. Na konci roku však se stejnou intenzitou, vlivem oslabení klíčových exportně orientovaných oborů, klesala. Na rozdíl od stavebnictví se toto odvětví s poklesem poptávky vyrovnávalo spíše redukcí odpracované doby než propouštěním zaměstnanců. Po předchozích příznivých letech se loni o dvanáctinu snížila hrubá přidaná hodnota ve finančním sektoru. I tak však byla o pětinu vyšší než v roce vrcholící konjunktury (2007), což svědčí o dobrém dlouhodobém stavu odvětví (rostoucí zaměstnanost i přidaná hodnota). Dařilo se i dalším službám - především profesním, vědeckým, technickým a administrativním činnostem (+4,9 %). U nemovitostí kontrastovala v průběhu roku zhoršující se přidaná hodnota (proti roku 2011 o -1 %) s neoslabující zaměstnaností (+6 %). Přidaná hodnota ve veřejných službách dlouhodobě stagnuje, doprovázená na rozdíl od ostatních služeb dlouhodobou redukcí zaměstnanosti i odpracované doby.

- **Oslabování meziroční dynamiky průmyslové produkce stačil v roce 2011 tlumit automobilový průmysl, v roce 2012 již nikoli**

Dlouhodobě slabší tuzemská poptávka ve spojení s postupně ochabující ekonomikou našich tradičních exportních destinací se negativně podepsaly na produkci celého průmyslu. Její dynamika meziročně slábne již od počátku roku 2011. Navzdory výraznému oslabování meziroční dynamiky průmyslové produkce (+11 % v 1. čtvrtletí 2011) si celé odvětví, především vlivem silných růstových temp automobilového průmyslu (+15 % na konci roku 2011) stále zachovalo mírný růst. V posledních třech měsících 2011 stoupla průmyslová produkce meziročně o 2,6 %. Relativně příznivá situace přetrvávala i v 1. čtvrtletí 2012, poté již produkce průmyslu meziročně oslabovala (-0,8 % ve 2. a 3. čtvrtletí) až k 4% poklesu ve 4. čtvrtletí, jenž byl nejhlubší od poloviny roku 2009. Zhoršující se tendence byla více patrná po očištění od kalendářních variací, kdy celková produkce průmyslu po stagnaci ve 3. čtvrtletí 2012 v následujícím čtvrtletí meziročně propadla o celých 5 %.

- **Produkce výrobců automobilů na konci loňského roku meziročně poklesla pod úroveň celého průmyslu**

I když se v rámci celého průmyslu dlouhodobě nejvíce daří zpracovatelům, v loňském roce byla především díky vývoji ve 2. a 3. čtvrtletí úspěšnější energetika. Dlouhodobě méně příznivý vývoj naopak zaznamenává těžební průmysl, kde loni produkce meziročně o 4 % ubrala a proti vrcholu konjunktury v roce 2007 byla slabší o osminu. Postupné oslabování produkce bylo v průběhu roku 2012 patrné ve většině zpracovatelských oborů, a to navzdory skutečnosti, že na počátku i konci loňského roku si meziroční růst stále držela třetina zpracovatelských odvětví. Přejít z růstu k poklesům nebo dokonce k prohloubení poklesu produkce se týkal především odvětví, které se váhově na celkové produkci podílí nejvíce, tj. automobilového průmyslu, strojírenství, hutnictví, plastikářství a gumárenství. Nejvíce ubralo právě klíčové odvětví výroby motorových vozidel, které ještě na počátku loňského roku generovalo meziročně o osminu vyšší produkci a na jeho konci čelilo již 5% poklesu. Meziroční dynamika produkce v tomto odvětví byla ve 3. i 4. čtvrtletí

slabší než výkon celého průmyslu, což se po takto dlouhou dobu stalo od roku 2000 teprve podruhé (prvním případem bylo období hluboké recese přelomu let 2008 a 2009).

- ***Dlouhodobý mělký pokles produkce v potravinářství; růst chemického průmyslu i vlivem nízké srovnávací základny***

Naopak silným růstem produkce stále disponuje chemický průmysl (ve 3. i 4. loňském čtvrtletí o téměř 10 %), jeho výsledky jsou však ovlivněny špatným rokem 2011, kdy jako jedno z mála odvětví zaznamenalo pokles produkce (podobně jako výrobci počítačů). Efekt nižší srovnávací základny stál v posledním loňském čtvrtletí také za mírnými meziročními růsty produkce některých „menších“ odvětví (papírenství, oděvnictví, textilní průmysl). Díky setrvačnosti poptávky domácností se větším výkyvům produkce vyhnul potravinářský průmysl (4. čtvrtletí +0,8 %, celý loňský rok -1 %), mělký pokles produkce zde však přetrvává již po sedm čtvrtletí.

- ***I loni k výkonům celého průmyslu přispěli nejvíce výrobci aut***

Po silných letech 2010 a 2011 (+8,6 %, +5,9 %) v roce 2012, po třetí za poslední dekádu, průmyslová produkce meziročně oslabila (-0,7 %). Významný růst si udržela jen výroba elektrických zařízení (+10,2 %) - jako jediné průmyslové odvětví s nepřetržitým meziročním růstem za posledních dvanáct čtvrtletí. Dařilo se také chemickému průmyslu a s ním propojeným koksárenstvím a také automobilovému průmyslu, jehož růst (+1 %) byl však proti meziroční dynamice z let 2010-2011 (21 % až 23 %) skromný. I tak však díky své váze přispěl loni k růstu celého průmyslu (+0,2 p.b., předloni však téměř 4,5 p.b.). Nejvyšší příspěvek zaznamenaly v roce 2012 výrobci elektrických zařízení (+0,6 p.b.). Naopak vlivem odbytových problémů se proti roku 2011 citelně – o téměř pětinu – propadla produkce počítačů (-18,8 %).

- ***Hluboké poklesy produkce v hutnictví a výrobě počítačů***

O desetinu nižší byla i produkce hutí a sléváren. Oslabující automobilový průmysl se negativně podepsal na produkci gumárenství a plastikářství (-2,1 %), recese stavebnictví pak na výrobě ostatních nekovových minerálních výrobků (-4,2 %). Hlubší poklesy se loni nevyhnuly ani nábytkářství (-4 %), dřevařství (-7,9 %), oděvnictví (-5,1 %) či farmaceutickému a tiskařskému průmyslu.

- ***Loňský pokles HPH v Česku slabší než v celé EU; lepší výsledky u našich sousedů***

Hloubka meziročního poklesu průmyslové produkce v roce 2012 v ČR nedosáhla úrovně EU (-2,1 %) a nacházela se blízko Německa či Maďarska (-0,8 %). U ostatních sousedů však průmysl rostl, především na Slovensku (+10 %), které dosud těží z dokončující expanze automobilového průmyslu. Loňská produkce tuzemského průmyslu se reálně nacházela na úrovni roku 2007, podobně jako v Německu. V Rakousku byla o 5 % vyšší, v Polsku o pak pětinu a na Slovensku převýšila úroveň z před vypuknutí recese o ¼.

- ***Na konci loňského roku 2% meziroční pokles tržeb průmyslových podniků v tuzemsku i v zahraničí, podobný vývoj také u zakázek***

Tempo tržeb průmyslových firem úzce souvisí s vývojem produkce. Tržby z přímého vývozu si dlouhodobě vedly lépe než tržby domácí, ve třetím čtvrtletí 2012 však klesly na nejnižší úroveň za poslední tři roky (meziročně +0,5 %) a dostaly se svými tempy na úroveň tržeb v tuzemsku. Domácí tržby zahrnují i nepřímý vývoz prostřednictvím neprůmyslových podniků. Postupné oslabování tržeb v průmyslu vyvrcholilo na konci loňského roku, kdy tržby domácí i prostřednictvím přímého vývozu meziročně poklesly shodně o 2 %. Přesto za celý loňský rok utržily průmyslové firmy více, zejména prostřednictvím přímého vývozu (+3 %), v tuzemsku tržby stagnovaly.

- ***Prudké zhoršení hodnoty nových zahraničních zakázek automobilového průmyslu během loňského roku***

Postupné oslabování meziročních temp v průběhu roku 2012 postihlo i nové průmyslové zakázky, celkový propad byl ale vlivem pozvolnějšího vývoje u tuzemských objednávek slabší než v průběhu roku 2011. Loňský vývoj zakázek kopíroval situaci u tržeb, v 4. čtvrtletí jejich hodnota meziročně oslabila o 2 %, bez větších rozdílů mezi tuzemskem a zahraničím i mezi průmyslem celkem a výrobou automobilů. K souběžnému poklesu domácích i zahraničních zakázek v celém průmyslu došlo poprvé od poloviny roku 2009, u automobilů poprvé od počátku roku 2009. Vývoj průmyslových zakázek výrobců automobilů byl přitom na zahraničních trzích po počátku loňského roku stále slibný (1. čtvrtletí +23 %, 2. čtvrtletí +14 %). Se stabilním růstem zakázek na domácím i zahraničních trzích mohl v celém loňském roce počítat chemický průmysl, nepřetržitý růst zahraničních zakázek si udržely také textilní a farmaceutický průmysl i výroba elektrických zařízení a kovových konstrukcí.

- ***Přetrvává dlouhodobý útlum pozemního i***

Ani vývoj v roce 2012 nepřinesl ve stavebnictví náznaky obratu k lepšímu. Stavební produkce reálně meziročně klesá již čtrnáct čtvrtletí v řadě (vyjma 1. čtvrtletí 2011, kdy byl mírný růst produkce výsledkem velmi nízké srovnávací základny předchozího roku),

inženýrského stavitelství

poslední celoroční růst byl v odvětví zaznamenán v roce 2007. Poklesy produkce byly v rámci roku 2012 poměrně rovnoměrně rozloženy, a to jak v pozemním, tak i inženýrském stavitelství (vyjma hlubšího meziročního poklesu na počátku roku -18 % vlivem nepříznivých klimatických podmínek). Více byla loni zasažena produkce objemově slabšího inženýrského stavitelství (-11 %), jehož útlum je proti pozemnímu stavitelství (-6,5 %) hlubší nepřetržitě od poloviny roku 2010. Poslední souběžný meziroční růst pozemního i inženýrského stavitelství se datuje na konci konjunktury ve 3. čtvrtletí 2008. Proti období vrcholící konjunktury (2007) byla loni reálná produkce inženýrského stavitelství nižší o 5 %, u pozemního stavitelství pak o téměř čtvrtinu.

- **Hluboký pokles hodnoty nových zakázek v inženýrském stavitelství pokračoval i loni; nadále klesá velikost průměrné zakázky**

Stavební podniky se po celý rok potýkaly s velkým nedostatkem nových zakázek. Za celý loňský rok jejich hodnota klesla¹ meziročně bezmála o pětinu, na úroveň nejnižší od roku 2001. Pouze v posledním loňském čtvrtletí hodnota zakázek stagnovala, a to vlivem velmi nízké srovnávací základny. V inženýrském stavitelství poklesla loni hodnota zakázek meziročně o celou třetinu, proti vrcholu konjunktury o pětinu. V pozemním stavitelství se hodnota nových zakázek proti roku 2007 snížila o více než třetinu, a to navzdory skutečnosti, že za celý loňský rok se udržela na úrovni roku 2011. I loni pokračovalo, byť pomalejším tempem, zmenšování výše stavebních zakázek. Průměrná hodnota jednu nově uzavřenou zakázku činila 3,8 mil korun (za tři roky poklesla o třetinu). Trend k menším zakázkám v době recese odvětví potvrzuje i pokles průměrné hodnoty na jedno vydané stavební povolení, především u nové výstavby a nebytových budov. I v roce 2012 pokračoval plynulý úbytek hodnoty všech stavebních zakázek (meziročně o 2 %, proti roku 2007 o čtvrtinu). Na rozdíl o předchozích let se k hluboké redukci veřejných tuzemských zakázek (jejichž objem činil na konci loňského roku 73 mld. korun a byl nejnižší od konce roku 2000) loni přidal i mírný 1% pokles celkového objemu soukromých zakázek (i ty byly ve srovnání s vrcholící konjunkturou téměř o desetinu nižší). Tuzemským stavebním firmám se v posledních letech dařilo získávat zakázky ze zahraničí (jejich podíl na veškerých zakázkách je jen desetinový), polovinu zásoby všech zakázek stále reprezentuje veřejný sektor. Nedostatek velkých zakázek si od počátku roku 2009 vybírá svou daň v podobě redukce evidenčního počtu zaměstnanců² (ve firmách nad 50 zaměstnanců), jejichž počty byly meziročně nižší o 4 %, během čtyř let dokonce o 14 %), Zachovávána byla spíše místa nezaměstnaneckého charakteru.

- **Celková hodnota všech dosud nerealizovaných veřejných stavebních zakázek nejnižší od roku 2000**

Loňský počet zahájených bytů (23,9 tis.) dosáhl nízké úrovně poloviny 90. let a reaguje tak na sníženou poptávku související s přesyceností trhu vyšším počtem bytů dokončených v době konjunktury (ročně kolem 40 tis.) i nižším počtem zájemců, kteří si nepožijí bydlení pro vlastní bytovou potřebu. Méně bytů bylo meziročně zahájeno ve všech druzích staveb kromě nebytových budov a domů pro seniory (v nich bylo zahájeno nejvíce bytů od roku 2007). Počet dokončených bytů se po hlubokém propadu v roce 2011 loni meziročně zvýšil 3 %, přesto byl druhý nejnižší od roku 2004. K růstu přispěly zejména byty v bytových domech (o desetinu více), byty pro seniory a v upravených nebytových prostorách, počet bytů v rodinných domech stagnoval. Třetina bytů byla dokončena na území Prahy či Středočeského kraje.

- **Loňská stavební produkce v Česku meziročně pod úrovní většiny okolních zemí i průměru EU**

Hloubka meziročního poklesu stavební produkce v roce 2012 v ČR mírně přesáhla úroveň EU (-5,3 %) a byla srovnatelná s Maďarskem (-6 %) či Španělskem. Hlubší poklesy zaznamenaly Slovensko (-12 %) či Nizozemsko (-9 %). U ostatních sousedů však si loni stavebnictví vedlo lépe (Německo -1,8 %, Polsko -0,3 %, Rakousko +1,5 %). Podobně jako v ČR bylo ve většině zemí citelněji postiženo inženýrské stavitelství. Loňská produkce tuzemského stavebnictví se reálně nacházela o pětinu pod úrovní 2007, podobně jako na Slovensku či celé EU. Německé stavebnictví ale vyprodukovalo o osminu více, polské o třetinu. Naopak v Maďarsku klesla produkce za poslední pětiletí o třetinu a ve Slovinsku či Španělsku o více než polovinu.

- **Slábnoucí poptávka domácností**

Loňský rok byl ve znamení postupného reálného poklesu maloobchodních tržeb a snižování dříve významných rozdílů meziroční dynamiky jeho různých segmentů. Maloobchodní tržby (vč. motoristického segmentu) loni reálně oslabily o 0,9 % po růstu o

¹ Zakázky jsou sledovány u stavebních podniků s 50 a více zaměstnanci.

² Nezahnuje osoby pracující na dohody o provedení práce a o pracovní činnosti ani pracující majitele podniků. Nejsou zahrnuti ani zaměstnanci agentur, kteří jsou sice v zaměstnaneckém poměru, avšak v rámci nestavebního odvětví.

dlouhodobě tlumí maloobchodní tržby u potravin

1,7 % v předchozím roce. S výjimkou 1. čtvrtletí po zbylou část roku 2012 mírně klesaly. Ve shodě s indikátory spotřebitelské důvěry v ČR klesají stabilním tempem bez ohledu na typ prodejny tržby za prodej potravin (již šest čtvrtletí po sobě, naposledy o 1,7 %, za celý rok -2,4 %). Výkony celého odvětví příliš nevytěžil ani více než dva roky trvající mírný růst tržeb za nepotravinářské zboží (+0,8 %, při stagnaci v posledním čtvrtletí).

Stabilně vysoký meziroční růst reálných tržeb internetových prodejců a vleké problémy stánkového prodeje

Ze specializovaných prodejen si i díky dlouhodobým výprodejům a lepšími výsledky v druhé polovině loňského roku vysoký růst tržeb udrželi internetoví a zásilkoví prodejci (za celý rok +9 %, předchozí dva roky +12 %). Slevové strategie naopak přestávaly působit u počítačových a komunikačních zařízení, jejichž meziroční růst tržeb v průběhu letošních čtvrtletí slábl z 16,5 % v 1. čtvrtletí na 3,2 % ve 2. pololetí (kdy dosáhl až dvouletého minima). Dlouhodobě se naopak daří obuvi a koženému zboží (loni +5,6 %) i výrobkům pro kulturu a rekreaci, farmaceutickému a zdravotnickému a textilnímu zboží, byť tempo růstu jejich reálných tržeb bylo ve srovnání s rokem 2011 o něco skromnější. Dlouhodobě strádá stánkový prodej i maloobchod s potravinami, nápoji a tabákovými výrobky ve specializovaných prodejnách, jejichž reálné tržby od počátku hospodářské recese v ČR propadly o pětinu.

Zpomalení tempa poklesu tržeb u čerpacích stanic

Vlivem příznivějšího vývoje v prázdninovém období (+1,5 %) zpomalil loni meziroční pokles tržeb u čerpacích stanic na -1,6 %, což byl nejnižší pokles za poslední čtyři roky. Dělo se tak za situace dlouhodobě klesajících tržeb za opravy a údržbu motorových vozidel (-3 %) a zastavení dva roky trvajícího růstu jejich prodeje (-1 %).

Loňské tržby maloobchodních prodejců potravin v Česku pod úroveň EU; u nepotravinářského zboží a PHM naopak

Mělký loňský meziroční pokles reálných tržeb v maloobchodu (bez motoristického segmentu) zařadil Česko po bok sousedů: Německa a Rakouska (o -0,2% až -0,3 %) a nedaleko Slovenska a Polska (-1 %) i celé EU (-0,8 %). Hlubší pokles zaznamenaly Slovinsko a Maďarsko (-2 %), z vyspělých zemí Dánsko a Nizozemsko (o -2,5 až -3 %). Rozpětí EU sahalo od Pobaltí a Lucembursko (+6 až +8 %) po Řecko (-12 %). V maloobchodě s potravinami loni klesaly v Česku tržby pod úroveň EU (-0,9 %) i většiny okolních zemí: Německo (+0,2 %, Rakousko +0,8 %), Polsko a Maďarsko (-1 %), hlubší byl pokles na Slovensku či Slovinsku (-5 %). U prodeje nepotravinářského zboží i pohonných hmot docílila loni ČR lepších výsledků než většina našich sousedů o celá EU.

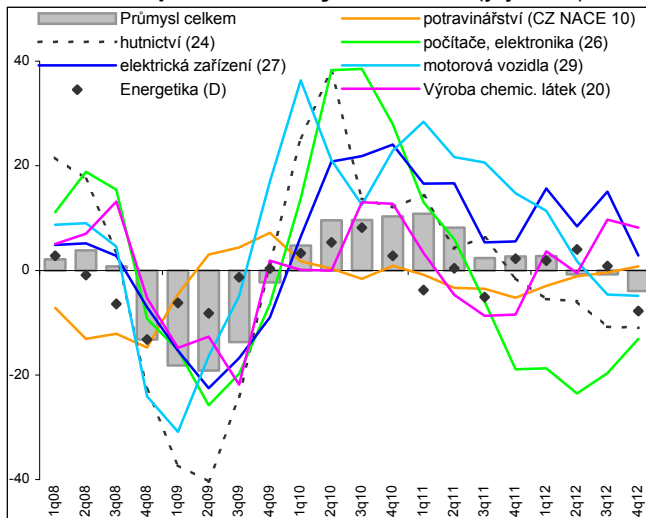
Stagnující celkové tržby ve službách zastiňují značně diferencovaný vývoj dílčích oborů

Služby podobně jako stavebnictví se dosud nevymanily z meziročních poklesů vyvolaných krizí v roce 2009. I v roce 2012 pokračovaly v mírném meziročním poklesu reálných tržeb (-0,7 %, bez DPH). Nejvíce se dařilo administrativním a podpůrným činnostem, kde zostřená situace na trhu práce pomáhá pracovním agenturám (+15 %, za poslední tři roky vzrostly tržby o polovinu), mírně rostly i administrativní a kancelářské činnosti. Díky vazbě na průmysl se dařilo skladování (+5,7 %), dlouhodobě se vede také informačním technologiím a tvorbě vysílání a programů, které společně s poštovními a kurýrními činnostmi patřily k nemnoha oborům, jejichž loňské tržby reálně překonaly úroveň roku 2008.

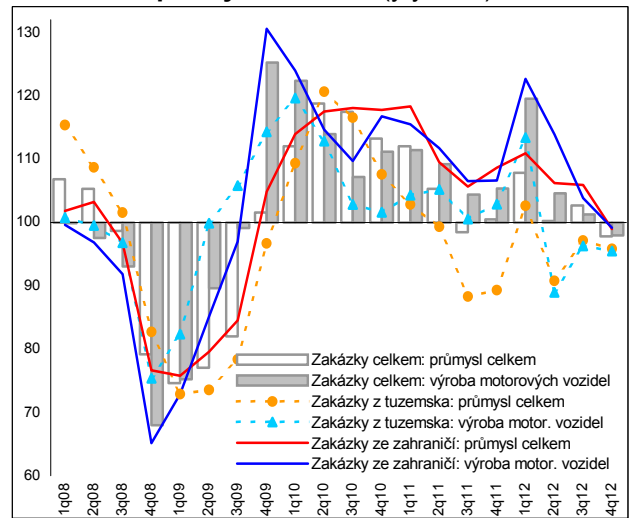
Výši reálných tržeb dosaženou před 4 lety převyšovalo loni jen 5 z 26 dílčích oborů služeb

Oživující zahraniční cestovní ruch pomohl i vlivem slev zvýšit reálné tržby za ubytování (+4,8 %, podobně jako v roce 2011) po soustavných růstech už deset čtvrtletí v řadě, z čehož profitují i cestovní kanceláře (+2 %). Ovšem ve stravování a pohostinství se tržby snížily (-5 %), jsou v nepřetržitých poklesech již od počátku roku 2008. Tržby u profesních, vědeckých a technických činnostech se proti konci konjunkturálního období propadly o téměř třetinu. Podobně na tom byly tržby činností v oblasti nemovitostí (vázané i na výkony stavebnictví) a v telekomunikacích, v obou případech za čtyři roky oslabily reálně zhruba o 15 %. Navzdory rostoucím příjezdům zahraničních turistů oslabily loni o 7 % tržby krizí těžce zasažené letecké dopravy, které od konce konjunktury propadly o čtvrtinu.

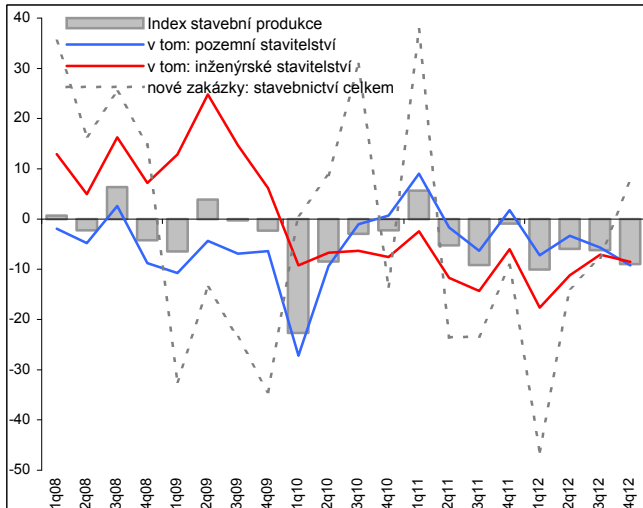
Graf č. 5 **Produkce v průmyslu a vybraných zpracovatelských odvětví (y/y, v %)**



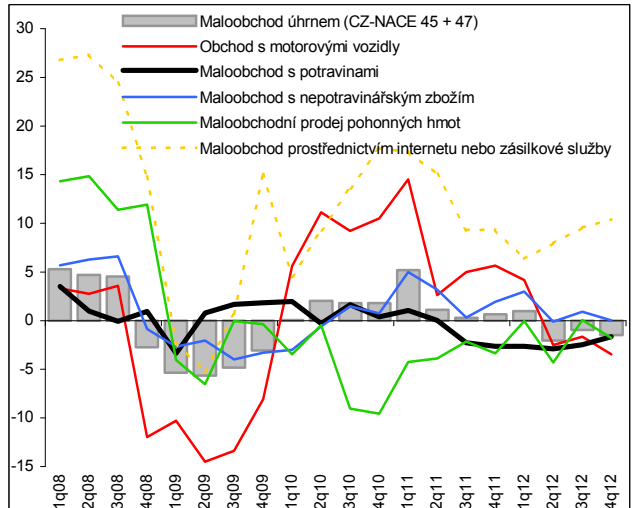
Graf č. 6 **Nové zakázky ve výrobě aut a v průmyslu celkem (y/y, v %)**



Graf č. 7 **Stavební produkce a hodnota nových (y/y, v %)**



Graf č. 8 **Tržby v maloobchodě vč. motoristického segmentu (reálně, y/y v %)**



Pramen: ČSÚ