

Státní rozpočet

- **Deficit státního rozpočtu výrazný podobně jako v předchozích třech letech**

V prvním pololetí 2012 skončilo hospodaření státu ve schodku 71,7 mld. korun, meziročně téměř 9 mld. hlubším. Výsledek zapadá do kontextu období hospodářského útlumu (pololetní schodky v letech 2009-11 oscilovaly 63 až 76 mld. korun). Meziroční srovnání zčásti rozostřuje odlišné načasování záloh plateb na regionální školství (o 10 mld. korun v neprospěch roku 2012), zčásti i časový posun plateb u darovací daně za bezúplatné nabytí emisních povolenek¹. Deficitu bylo dosaženo při mírném meziročním poklesu celkových příjmů (-0,6 %) a souběžném nárůstu výdajů (+1%).

- **Příjem třech objemově nejvýznamnějších daní v 1. pololetí meziročně o 3 % nižší...**

V pozadí meziročního poklesu příjmů státního rozpočtu stály především daňové příjmy bez pojistného, které byly v úhrnu nižší o 2,6 % (7 mld. korun). Jejich propad byl citelnější než v případě celkového výkonu ekonomiky (HDP v b.c. vzrostlo v prvním pololetí o 0,5 %). Méně získal státní rozpočet hlavně z váhově nejvýznamnější složky - DPH (-2,6 %), i přes legislativní úpravy v jeho prospěch (zvýšení dolní sazby DPH, změna rozpočtového určení daní). Klesající spotřeba domácností se projevila také v nižším inkasu spotřebních daní (-2,6 %), hlubšímu poklesu zabránily vyšší sazba daně u tabákových výrobků a rostoucí příjem ze „solární daně“. Výběr korporátní daně zůstal 3 % pod úrovní 2011, proti stejnému období roku 2008 byl nižší téměř o třetinu. Meziročně se naopak posílil výběr daně z příjmu fyzických osob, navzdory mírnému poklesu počtu zaměstnanců (-0,7 %). Pozitivní vliv na příjem této daně mělo zrušení osvobození zdanění příjmů z úroků z vkladů ze stavebního spoření.

- **...ale zlepšení výběru DPH a korporátní daně v letních měsících**

Výběr části významných daní se zlepšil v průběhu července a srpna. Korporátní daň byla v tomto období meziročně o 5 mld. korun vyšší a v úhrnu od počátku roku převýšila loňskou úroveň o 3,5 mld. korun (7,5 %). Letošní prázdniny přinesly meziročně také o 4,5 mld. korun více na DPH, od začátku roku tak obdržel státní rozpočet o 1,6 % více (celostátní výběr DPH byl však meziročně i vlivem nižšího výběru u zboží a služeb v základní sazbě stále o 1,3 % nižší). Naopak u výběru spotřebních daní v letních měsících ke zlepšení nedošlo, meziroční pokles výběru činil za osm měsíců letošního roku 1,6 %. Výběry nepřímých daní korespondují s poklesem spotřeby domácností.

- **Meziroční pokles příjmů od EU nadále trval**

Na pokles příjmů rozpočtu mimo daňovou sféru (-1,6 %) působily negativně především příjmy z EU, které byly v prvním pololetí 2012 meziročně nižší o 9 % (resp. 4 mld. korun). Ve 2. čtvrtletí se proti počátku roku čerpání zlepšilo (meziroční pokles v 1. čtvrtletí 2012 činil 20 %), avšak deficit v čerpání se nepodařilo dohnat ani v prázdninovém období. Za osm měsíců letošního roku byly příjmy z EU oproti schválenému rozpočtu plněny jen ze 47 %.

- **Redukce většiny sociálních dávek vyjma důchodů pokračovala**

Celkové výdaje státního rozpočtu se po redukci vlivem úsporných opatření v předchozím roce (-13 mld. korun v 1. pololetí) vrátily v 1. pololetí 2012 k meziročnímu růstu (o 6 mld. korun). Běžné výdaje státu byly meziročně o 12,5 mld. vyšší, větší deficit jde převážně na vrub dřívějšímu proplacení záloh plateb na regionální školství (téměř o 10 mld. korun v neprospěch roku 2012). Běžné výdaje nejvíce zatížily důchody (v 1. pololetí 2012 meziročně o 3,1 % vyšší). Na ostatních druzích sociálních dávek ale stát ušetřil – na nemocenské (1,5 mld. korun), státní sociální podpoře (0,5 mld. korun) i podpoře nezaměstnaných (1,4 mld. korun). Počet registrovaných uchazečů o zaměstnání byl v 1. pololetí v průměru o 4 % meziročně nižší. Na polovinu loňské úrovně klesly také výdaje na aktivní politiku zaměstnanosti i státní příspěvek na stavební spoření. Na platy svých zaměstnanců vydal stát v 1. pololetí 36 mld. korun (meziročně +1,7 %), vlivem výrazné redukce v předchozím roce šlo o částku srovnatelnou s obdobím před šesti lety. Výdaje na státní dluh (33 mld. korun) vzrostly meziročně o osminu, za pět let o polovinu. Téměř o pět mld. korun se meziročně navýšily i odvody do rozpočtu EU.

- **Čistá pozice vůči EU meziročně**

Čistá pozice vůči rozpočtu EU dosáhla v 1. pololetí 2012 výše +6,9 mld. korun, meziročně byla o 10,5 mld. korun slabší. Za oslabením stály nízké příjmy ze

¹ Metodické srovnatelnější a tedy objektivnější je komparace schodků v období leden až červenec. V roce 2012 zde stát hospodařil se schodkem ve výši 51,7 mld. korun, meziročně nižším o 9,4 mld. korun.

oslabila vlivem snížených příjmů ze strukturálních fondů

• **Hlubšímu prohloubení deficitu důchodového účtu zabránil téměř 3% růst výběru pojistného**

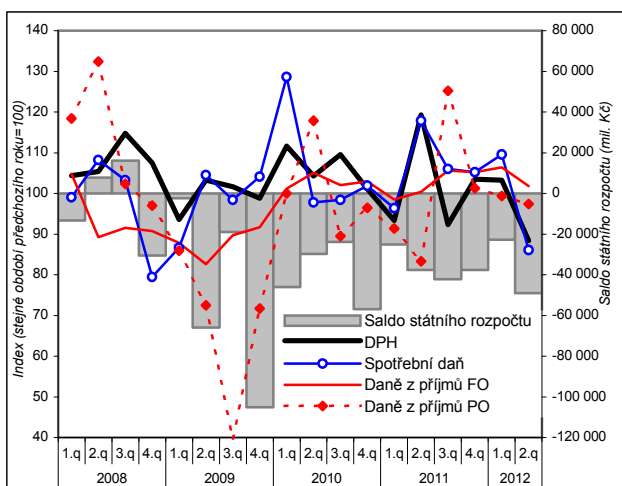
• **Plánovaná redukce kapitálových výdajů snížila deficity státního rozpočtu**

strukturálních fondů a Fondu soudržnosti (pokles na 4,5 mld. korun z loňských 13,4 mld. korun) poznamenané pozastavením proplácení většiny operačních programů. Meziročně o 3 mld. korun vyšší byly naopak příjmy ze společné zemědělské politiky, z níž přímé platby ukrojily téměř tři čtvrtiny, zbytek směřoval na rozvoj venkova.

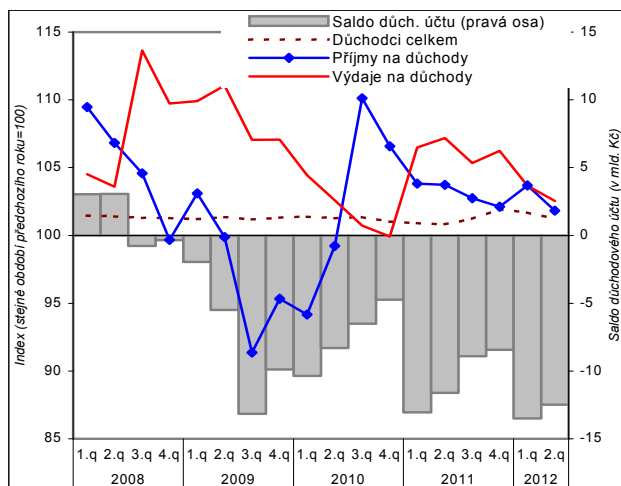
Saldo důchodového účtu, vyjádřené jako rozdíl příjmů rozpočtu ve formě sociálního pojištění určeného na důchody (meziročně vyššího o 2,7 %) a vyplacených důchodových dávek (+3,1 %), se v 1. pololetí mírně prohloubilo (o 1,3 mld. korun). K vyššímu výběru přispělo i rozšíření povinnosti platit pojistné (např. na dohody o provedení práce). Na výši vyplacených důchodů měly srovnatelný vliv jejich valorizace (zvýšení procentní výměry důchodu o 1,6 % od ledna 2012), i dlouhodobě mírně rostoucí počet příjemců důchodů. Deficit důchodového účtu dosažený za první pololetí (-26 mld. korun) byl zatím od roku 2000 nejhlubší.

Kapitálové výdaje pokračovaly i v 1. pololetí 2012 v dlouhodobějším poklesu. Meziročně se snížily o osminu, za čtyři roky o pětinu. Investiční transfery Státnímu fondu dopravní infrastruktury (7,8 mld. korun) se meziročně snížily téměř na polovinu. Útlum investičních výdajů zesílil v prázdninovém období, za osm měsíců letošního roku investice poklesly meziročně o 12 mld. korun a významně tak napomohly, na rozdíl od běžných výdajů, ke zpomalení růstu deficitu státního rozpočtu.

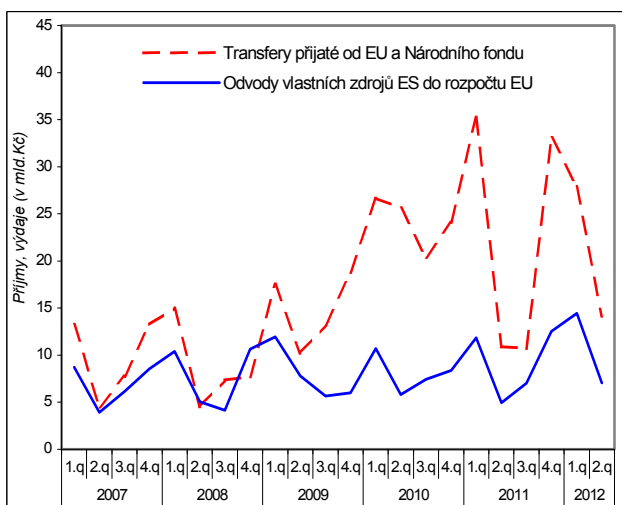
Graf č. Celostátní inkasa daňových příjmů a vývoj salda státního rozpočtu 17



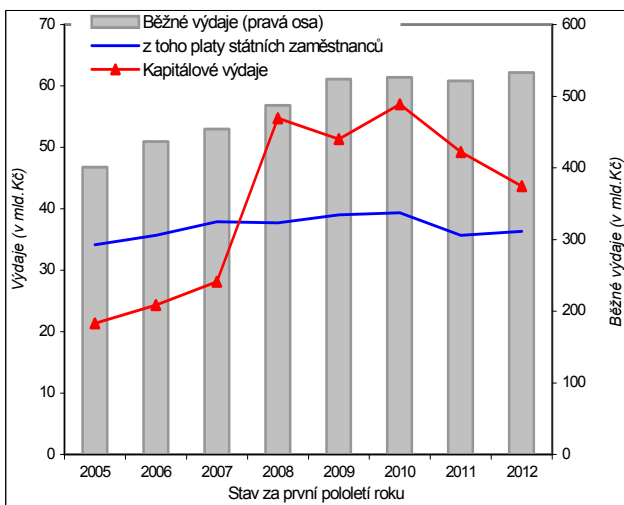
Graf č. Bilance důchodového účtu a vývoj počtu příjemců důchodů 18



Graf č. Příjmy a výdaje ČR ve vztahu k EU 19



Graf č. Běžné a kapitálové výdaje státního rozpočtu v prvním pololetí let 2005-2012 20



Pramen: MF