

Trh práce

- Zaměstnanost v pojetí národních účtů dosud nedosáhla úrovně roku 2009**

Celková zaměstnanost v ekonomice – v pojetí národního účetnictví – v loňském 4. čtvrtletí poprvé po téměř dvou letech meziročně stoupla, za celý rok však úroveň předchozího roku nedosáhla. V průběhu roku přibývaly počty podnikajících, počty zaměstnanců zůstaly znatelně pod úrovní roku 2009.

Počet pracovníků (celkový počet zaměstnaných) v roce 2010 dosáhl při sezónním očištění 5 185,382 tis. osob a byl meziročně o 0,8 % nižší (v roce 2009 o 1,2 % nižší). Na trhu práce tak chybělo oproti srovnatelnému období 41 tis. lidí (v roce 2009 ještě 62 tis. lidí). Pokles celkové zaměstnanosti se začal vylepšovat až od druhého pololetí 2010 a o nejistotě na trhu práce svědčí i fakt, že celkový počet zaměstnaných se mezikvartálně nepatrně snížil ještě ve 2. čtvrtletí, kdy už ekonomika rostla.
- Propad počtu zaměstnanců hlubší; růst počtu podnikajících**

Na vylepšení zaměstnanosti působil ve značné míře únik nezaměstnaných do sféry podnikatelů pracujících na sebe (tj. nezaměstnávajících jiné lidi). Počty zaměstnanců (4 175,161 tis. osob) byly totiž oproti vývoji celkové zaměstnanosti v roce 2010 meziročně podstatně níže (-1,7 %) a rozdíl činil ve srovnání s rokem 2009 více než 86 tisíc osob.
- Velmi nepříznivý vývoj průměrných mezd...**

Průměrná nominální i reálná měsíční mzda v české ekonomice (zjišťovaná čtvrtletně podle podnikového výkaznictví) se v roce 2010 vyvíjela nepříznivě. Ve srovnání s rokem 2009, kdy nominální mzda vzrostla o 4 % a reálná mzda o 3 %, se její dynamika zredukovala na polovinu resp. pouhou šestinu a výrazně se změnily i proporce mezi podnikatelskou a nepodnikatelskou sférou.
- ... se silným propadem reálné mzdy v nepodnikatelské sféře**

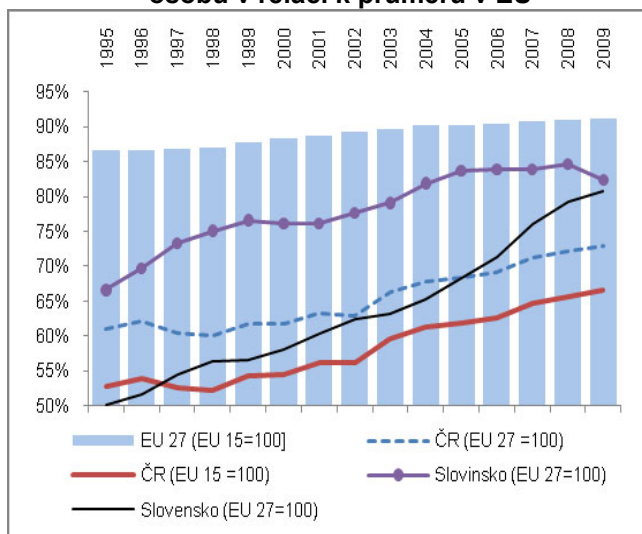
Zatímco v krizovém roce 2009 rostla rychleji nominální i reálná mzda v nepodnikatelské sféře (+4,7 %, resp. +3,7 %) ve srovnání s firemní sférou (+3,8 %, resp. +2,8 %), rok 2010 již byl zasažen jednak platovými restrikcemi ve veřejném sektoru, jednak zřejmě i malou ochotou firem zvyšovat mzdy. Navíc stoupla i spotřebitelská inflace. V úhrnu se tak v roce 2010 průměrná nominální mzda v podnikatelské sféře zvýšila jen o 2,6 % a v reálném vyjádření o 1,1 %. Velmi tvrdý dopad pak pocítili zaměstnanci v nepodnikatelské sféře, kde se propadla kromě reálné (-2,1 %) už i nominální průměrná mzda (-0,6 %).

V úhrnu tento vývoj vyústil do růstu nominální mzdy v ekonomice o 2 % a zvýšení reálné mzdy o pouhých 0,5 %
- Počty nabízených volných pracovních míst klesají**

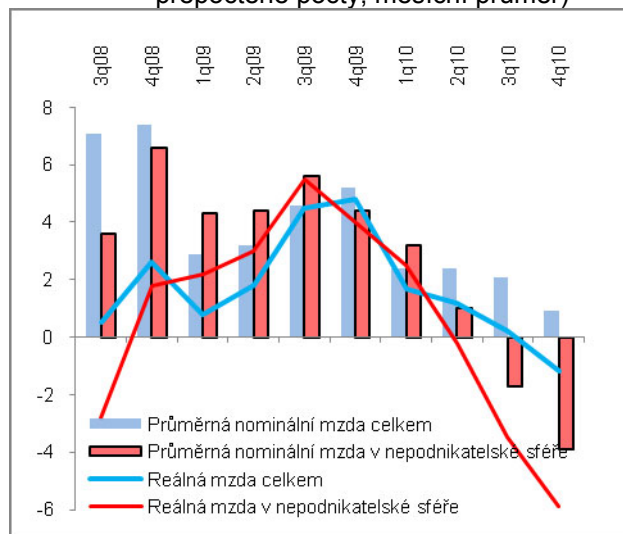
Nepříznivý vývoj lze očekávat i v roce 2011, kdy se spotřebitelské ceny dále zvýší a situace na trhu práce neskýtá příliš pozitivní očekávání. Počet volných pracovních míst ve 4. čtvrtletí (necelých 31 tis.) ve srovnání s předchozími dvěma čtvrtletími výrazně poklesl (35,1 tis., resp. 32 tis.) a dosud nevydal jednoznačný trend.
- Silný růst produktivity ve zpracovatelském průmyslu**

Produktivita vlivem vývoje celkové zaměstnanosti a hrubé přidané hodnoty v ekonomice proti roku 2009 výrazně stoupla (+6,8 %), ve zpracovatelském průmyslu dokonce o pětinu (+19,8 %). Podle dosud dostupných dat za rok 2009 však činila v ČR produktivita na jednu zaměstnanou osobu v paritě kupní síly jen 72,9 % průměru EU a pouze 66,5 % průměru vyspělých zemí uskupení EU 15.

Graf č. 9 Produktivita práce na zaměstnanou osobu v relaci k průměru v EU



Graf č. 10 Nominální a reálné mzdy (y/y v %, na přepočtené počty, měsíční průměr)



Pramen: ČSÚ