

## 4.2. Sociální pilíř

Rozbor indikací sociálního pilíře se pokouší (a) charakterizovat trendy v životní úrovni, (b) posoudit míru vyváženosti s ekonomickým rozvojem a (c) zmapovat konzistenci vývoje uvnitř pilíře u indikátoru sociální koheze a ukazatelů souvisejících se stárnutím obyvatelstva.

Sociální pilíř je rozčleněn do tří souborů indikátorů, které mají účelové zdůvodnění.<sup>20</sup>

- **Převažuje synchronní vývoj spotřeby domácností a HDP**

Spotřeba domácností je tradičně považována za klíčový ukazatel pohybu životní úrovně. Několik specifických podmínek ovlivnilo tendence vývoje v posledních deseti letech, které způsobily výkyvy vývoje spotřeby domácností i odklony od vývoje hrubého domácího produktu. Velké vzednutí spotřeby domácností nastalo v letech 1995 a 1996, kdy domácnosti využily vysokého nárůstu mezd k obnově předmětů dlouhodobé spotřeby. Následovala recese let 1997 až 1999, v rámci které i spotřeba domácností výrazně zpomalila, v roce 1998 se dokonce snížila. Ve vzestupné fázi hospodářského cyklu v letech 2000 až 2005 se růst spotřeby domácností obnovil a dynamizoval. Tempo růstu spotřeby domácností a hrubého domácího produktu bylo vyvážené a dosáhlo podobné dynamiky (ve výši 3,2 % a 3,5 %). V některých letech (2002 a 2003), kdy se prosadil předstih růstu spotřeby domácností před růstem ekonomiky, byl tento vývoj umožněn souběhem mimořádně příznivých faktorů, ke kterým patřila nízká inflace, velikost reálné mzdy a v posledních letech i nízká cena zápujčného kapitálu.

- **Dynamický vývoj investic do bydlení**

Období let 2000 až 2004 se vyznačovalo jedním novým rysem, a to zvýšeným zájmem obyvatelstva o investování do bydlení. Potvrzuje to evidence o růstu investičních výdajů domácností, které od roku 2000 dosahují objemu přes 100 mld. Kč ročně, což je zhruba dvojnásobek oproti 2. polovině 90. let. K motivům tohoto zájmu patřily nejen záporné reálné úrokové sazby u vkladů, ale i zájem obyvatelstva řešit svůj bytový problém v období příznivých úrokových sazeb u hypoték a spotřebitelských úvěrů.

- **Výkyvy v růstu reálných mezd**

Dalším klíčovým indikátorem charakterizujícím vývoj životní úrovně je rychlost růstu reálných mezd, která charakterizuje kupní sílu obyvatelstva. Jejich růst v průměru let 2000 až 2005 dosáhl 4,6 % ročně a byl tak o 0,6 % v průměru vyšší než vývoj v letech 1996 až 2005. Od roku 2003 však docházelo ke zpomalování tempa růstu reálných mezd. Určitý podíl na tomto vývoji měly nepřesnosti v odhadech očekávané inflace. Mezinárodní komparace úrovní produktivity práce a mezd v ČR s průměrnou úrovní zemí Evropské unie ukázaly, že hladina mezd v ČR dociluje zhruba 1/3 průměrné úrovně v EU a zaostává tak za úrovní produktivity práce odhadované na 2/3 průměrné úrovně v zemích EU.

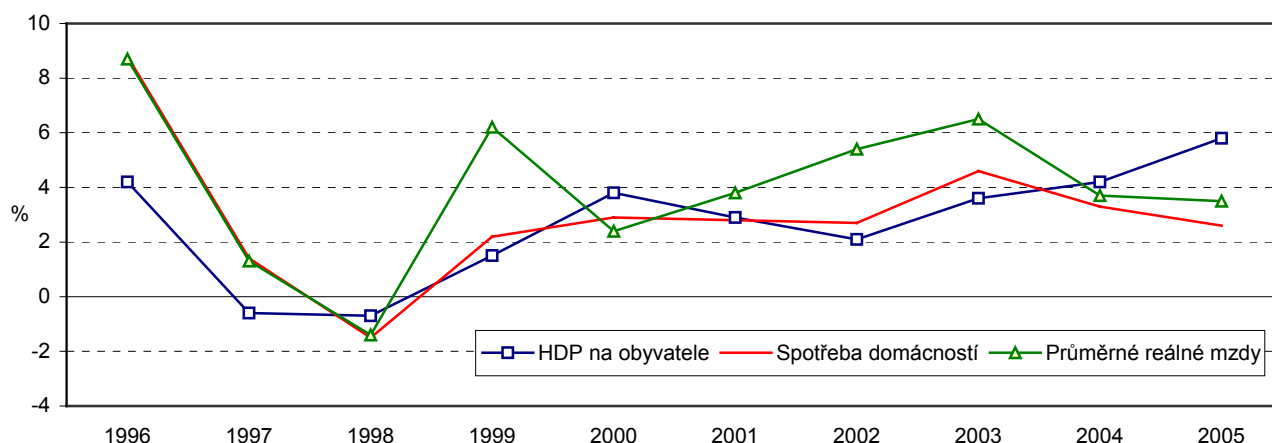
---

<sup>20</sup> **První soubor** je orientován na klíčové indikace životní úrovně. Patří k nim: hrubý domácí produkt na obyvatele, spotřeba a úspory domácností, investice obyvatelstva do bydlení a reálné mzdy. Tyto indikátory byly odvozeny na základě potřeby reagovat na aktuální otázku, zda ekonomický a sociální rozvoj je vyvážený a proto jsou poměřovány s vývojem HDP.

**Druhý soubor** indikátorů mapuje míru a strukturu sociální koheze pomocí ukazatelů sociálních výdajů, mzdové diferenciaci, míry dlouhodobé nezaměstnanosti, míry chudoby. Zjištěné trendy mohou posloužit k posuzování konzistence ve vývoji významných komponent sociální soudržnosti.

**Třetí soubor** indikací se orientuje na podchycení vybraných hledisek spjatých se stárnutím obyvatelstva. Jsou v něm začleněny ukazatele indikující rozměr závislosti neaktivního obyvatelstva na aktivním, výdaje na zdravotnictví, výdaje na důchody a průměrná délka života. Záměrem je vyjádřit dopady stárnutí obyvatelstva na relevantní finanční i reálné veličiny.

**Graf č. 4.2.1 Hlavní indikátory životní úrovně**  
(meziroční změny v %)



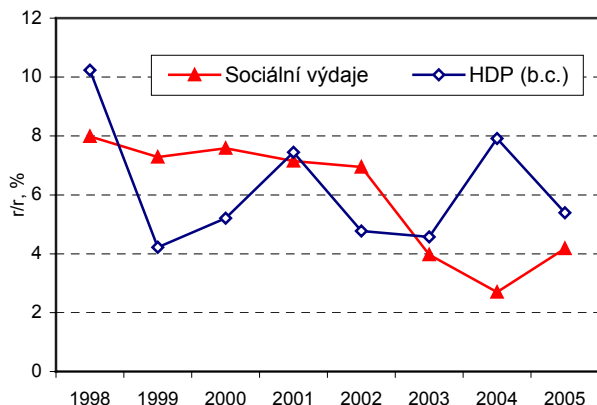
• **Nízká diferenciacce mezd mezi sektory a odvětvími**

Data o strukturách vývoje mezd v ČR v roce 2004 ukazují různou míru diferenciacce. Téměř obdobná výše mezd byla dosahována v podnikatelském a nepodnikatelském sektoru. Poměrně nízká diferenciacce mezd existuje mezi jednotlivými odvětvími s výjimkou sektoru financí, kde je vykazován zhruba dvojnásobek mzdy průměrné. Diferenciacce mezd je nejvyšší v rámci jednotlivých podniků, kde násobky mezd docilují osoby ve vlastnických a řídicích pozicích. Pohled na strukturu mezd ukazuje, že střední příjmová skupina vymezená rozpětím mezd od 15 do 25 tisíc Kč měsíčně zahrnuje téměř 50 % zaměstnanců. Více než 26 tisíc měsíčně má téměř 20 % zaměstnanců a méně než 14 tisíc měsíčně zhruba 30 % zaměstnanců.

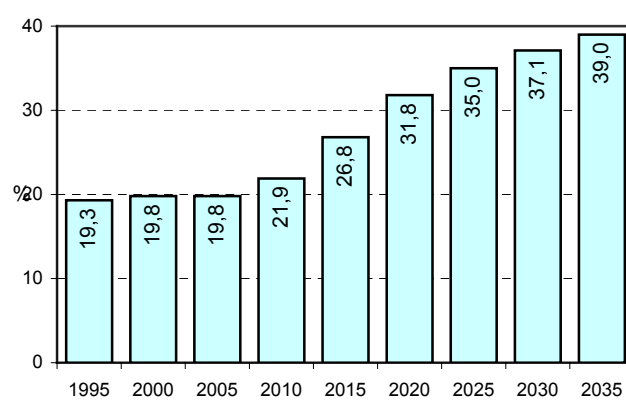
• **Diference ve vývoji komponent sociální koheze**

Odišnosti se prosadily ve vývoji hlavních komponent sociální koheze. V podstatě stagnační tendenci vykazuje míra regionální disperze míry nezaměstnanosti pohybující se v rozmezí hodnot 5,6 až 5,8. Nepříznivý vývoj v disperzi míry nezaměstnanosti je však evidován na nižších úrovních jako jsou kraje, okresy a mikroregiony. Z mezinárodního hlediska špičkovou úrovní se vyznačuje indikace nízké míry chudoby. Zlepšily se též relace mezi výkonem ekonomiky a sociálními výdaji. Signalizuje to snížení průměrného tempa růstu sociálních výdajů ze 6 % v letech 1996-2005 na 5 % v letech 2001-2005. Při porovnání pětiletých průměrů dochází ke konvergenci těchto dvou vývojových trendů. K tendencím, které signalizují nepříznivý vývoj, patří růst míry dlouhodobé nezaměstnanosti z průměru 3,2 % v letech 1996-2005 na 4 % v letech 2001-2005.

**Graf č. 4.2.2 Sociální výdaje a HDP**  
(b. c., meziroční změny)



**Graf č. 4.2.3 Index závislosti osob v poproduktivním věku**



Pramen: ČSÚ, Eurostat

- **Stagnace podílu starších osob**

Ve vývoji indikací souvisejících se stárnutím obyvatelstva převažují stagnační tendence. Platí to především o vývoji počtu neaktivních osob, které udržují v relaci k aktivním osobám stabilizovaný poměr na úrovni kolem 20 %. Nastartování růstu tohoto poměru se očekává v roce 2010, ostřejší vzestup pak v roce 2015.

- **Mírný nárůst podílu výdajů na zdraví a penze**

Jen mírné pohyby byly zaznamenány u růstu penzí z průměru 8,2 % v přepočtu na HDP v letech 1996 až 2005 na 8,4 % v letech 2001 až 2005. Ve stejném období vzrostly průměrné výdaje vlády na zdraví z 5,5 % HDP na 5,6 % HDP. Svědčí o vyváženosti růstu výkonu ekonomiky a výdajových komponent na zdraví a penze. Určitou roli v tom hraje i to, že tempo zvyšování průměrné délky života obyvatelstva zpomalilo na polovinu.

**Tab. č. 4.2.1 Charakteristiky stárnutí obyvatelstva**

	1996	1997	1998	1999	2000	2001	2002	2003	2004	2005	Průměr 96-05	Průměr 01-05
Výdaje na důchody (% z HDP)	7,5	8,0	8,1	8,3	8,3	8,3	8,5	8,5	8,2	8,4	8,2	8,4
Výdaje vlády na zdraví (% z HDP)	5,3	5,4	5,3	5,4	5,3	5,5	5,8	5,9	5,8	.	5,5	5,6
											Rozdíl 00-96	Rozdíl 05-01
Průměrná délka života – muži, roky	70,4	70,5	71,1	71,4	71,7	72,1	72,1	72,0	72,6	72,9	1,3	0,8
Průměrná délka života – ženy, roky	77,3	77,5	78,1	78,1	78,4	78,4	78,5	78,5	79,4	79,1	1,1	0,7