

4. Udržitelný rozvoj

Ve shodě s konceptem udržitelného rozvoje je jeho monitorování a analýza zaměřena na otázky determinant a kontextů ekonomického, sociálního a environmentálního rozvoje. Koncepty skladby indikátorových základů jednotlivých pilířů udržitelného rozvoje mají svá specifika.

4.1. Ekonomický pilíř

Ekonomický pilíř má tři soubory ukazatelů, jež vycházejí z kritérií výkonnosti, efektivnosti a stability.¹⁹

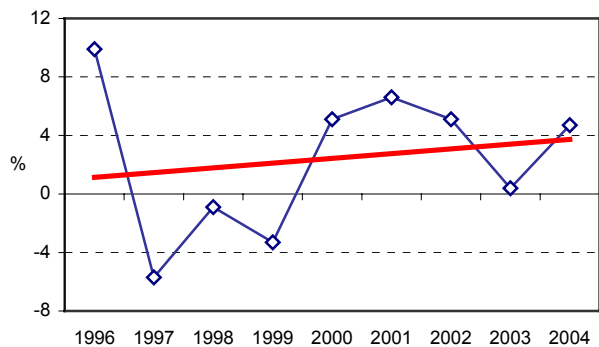
- **Akcelerace a snížení výkyvů ekonomického růstu** K charakteristickým rysům vývoje výkonnosti ekonomiky patřilo zrychlení průměrného růstu HDP z 2,5 % v letech 1996 až 2005 na 3,5 % v období let 2001 až 2005. Zrychlil i růst alternativního agregátního ukazatele ekonomického výkonu, a to reálného hrubého domácího důchodu v průměru ze 3 % na 4,1 %. Diference oproti HDP spočívají v tom, že reálný hrubý domácí důchod byl ovlivněn vývojem směnných relací.
- **Zvýšení podílu intenzifikačních faktorů na ekonomickém růstu** Produktivita práce v letech 2001 až 2005 vůči desetiletému průměru akcelerovala a dominantně se podílela na hospodářském růstu. Zaměstnanost se ve sledovaných obdobích měnila jen nevýznamně a v letech 2001 až 2005 v podstatě stagnovala. Jinak tomu bylo u tvorby hrubého fixního kapitálu, který v posledních pěti letech akceleroval. Vzdělanostní a inovační růstové potenciály se ve sledovaných obdobích měnily jen nevýrazně. Snižování energetické náročnosti se zpomalilo.
- **U HDP, investic a inflace se zvýšila míra stability** Zlepšení makroekonomické nerovnováhy (při porovnání období 1996 až 2005 a 2001 až 2005) bylo docíleno u HDP snížením výkyvů produkční mezery mezi trendovou hodnotou a reálným růstem HDP v jednotlivých letech. Zatímco v letech 1996 až 2005 činila průměrná odchylka 1,8 p. b., v letech 2001 až 2005 to bylo jen 1,1 p. b. Ještě větší pokrok byl docílen u míry rozkolísanosti tvorby hrubého fixního kapitálu, kde průměrná odchylka mezi trendovou hodnotou a reálně naměřenou hodnotou se snížila ze 4,7 p. b. na 2,5 p. b. Míra inflace vykazovala nízké výkyvy.
- **Výskyt nerovnováh pokračoval u vládních rozpočtů, běžného účtu a na trhu práce** Výskyt vnější nerovnováhy byl s výjimkou roku 2005 evidován ve většině let, kdy deficit běžného účtu platební bilance se pohyboval v blízkosti hranice 5 % HDP. Stagnace míry nezaměstnanosti kolem 9 % signalizuje přetrvávající nerovnováhu mezi nabídkou a poptávkou na trhu práce. Přetrvával výskyt deficitu veřejných financí, v posledních 2 letech byla splněna Maastrichtská kritéria (hodnota pod 3 %).

¹⁹ První soubor představuje výstupové agregované veličiny, tj. HDP a alternativně hrubý národní důchod, které jsou využity k posuzování výkonnosti ekonomického pilíře a jeho souladu s vývojem ostatních pilířů.

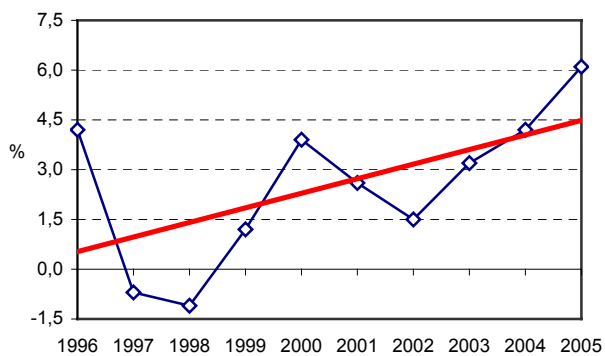
Druhý soubor indikátorů mapuje především udržitelnost, a to s pomocí charakteristik rozsahu a účinnosti zdrojů ekonomického růstu. Do tohoto souboru byly zařazeny následující indikátory: zaměstnanost, fixní kapitál, produktivita práce a fixního kapitálu, inovační a vzdělanostní potenciál.

Třetí soubor indikátorů je určen k posuzování míry stability, tj. makroekonomické (ne)rovnováhy, jež je předpokladem pro bezporuchový udržitelný rozvoj. Výběr indikátorů pro tento soubor byl odvozen z hlavních makroekonomických cílů. Jeho posláním je sledovat charakter výkyvů a rozměr stability v míře nezaměstnanosti, inflace, produkční mezery, salda běžného účtu a vládních rozpočtů.

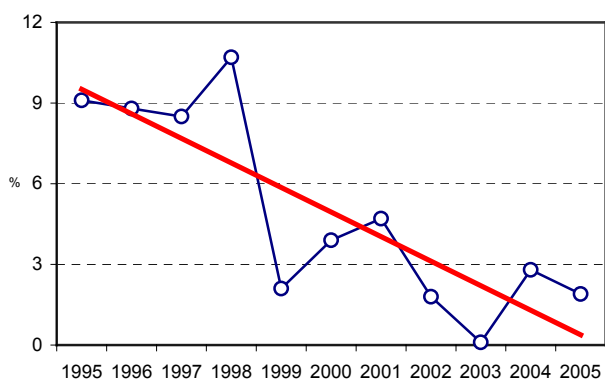
Graf č. 4.1.1 Výdaje na tvorbu fixního kapitálu - meziroční změny reálně a trend



Graf č. 4.1.2 HDP – meziroční změny reálně a trend



Graf č. 4.1.3 Inflace – roční hodnoty a trend



Graf č. 4.1.4 Míra úspor a míra investic

