

2.5. Reálná konvergence

- **Tendence v procesech reálné konvergence**

Záměrem kapitoly je zpřehlednit pokrok v konvergenci indikátorů reálné ekonomiky a identifikovat pozici ČR vyplývající z mezinárodní komparace vztážené k období let 1995 až 2005. K mezinárodnímu porovnání vývoje pozice klíčových ekonomických a sociálních parametrů české ekonomiky je použit soubor strukturálních indikátorů Evropské unie. Důvody výběru tohoto souboru spočívají v tom, že jde o ukazatele, které:

- mají klíčové postavení,
- v přiměřené proporcii vyjadřují ekonomický a sociální rozvoj,
- jsou mezinárodně porovnatelné.

Strukturální indikátory jsou využívány k hodnocení Lisabonské strategie a počítá se s nimi i pro hodnocení programu Strategie hospodářského růstu ČR. Tematicky pokrývají ekonomickou výkonnost, ceny, zaměstnanost, vzdělání, inovace a výzkum a sociální soudržnost.

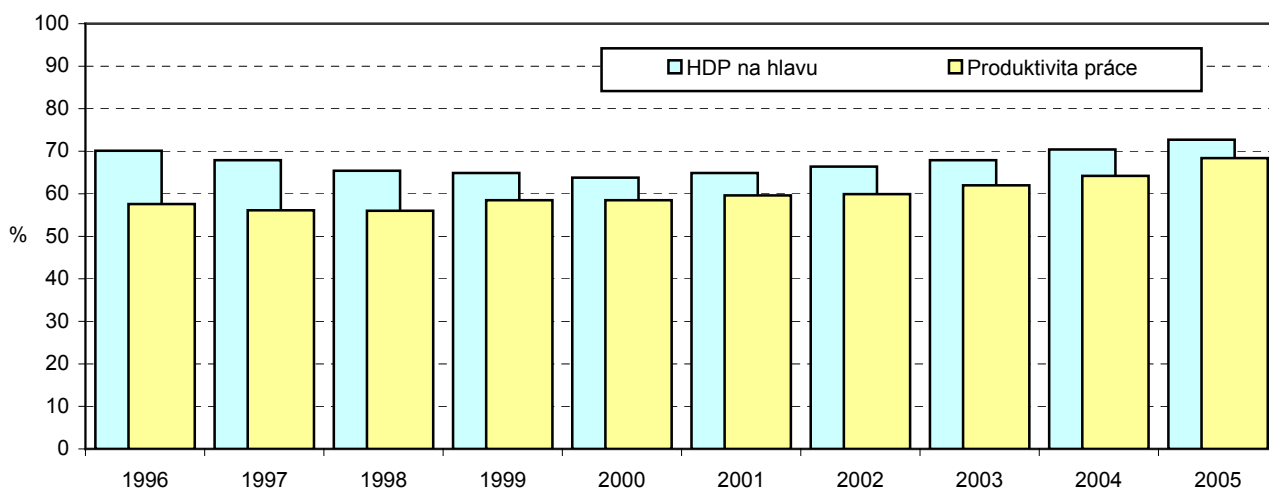
- **Zrychlení konvergence ekonomických úrovní**

ČR zaujala v letech 2000 až 2005 jednu z čelních pozic v rychlosti konvergence ekonomických úrovní. Pozice ČR v mezinárodní komparaci úrovně HDP na obyvatele v přepočtu podle parity kupní síly se v posledních letech výrazně změnila. Jestliže v roce 2000 byla výše podílu úrovně HDP v ČR k průměru zemí EU-25 63,8 %, pak v roce 2004 činil tento podíl 70,4 %, předběžný odhad Eurostatu pro rok 2005 je 73,0 %. Orientační propoččet ukázal, že ČR dosáhla druhé nejrychlejší zlepšení v ekonomickém postavení (měřené rozdílem mezi hodnotami úrovní v letech 2000 a 2005), a to o 9,7 p. b.

- **ČR se zařadila k zemím s rychle rostoucím HDP**

Na procesu reálné konvergence se rozhodujícím způsobem podílelo zrychlení růstu výkonu české ekonomiky. Zatímco hrubý domácí produkt rostl v letech 1996 až 2005 v průměru o 2,6 % ročně, v letech 2000 až 2005 průměrné tempo růstu zrychlilo na 3,7 % ročně. Na základě této růstové akcelerace se ČR přiřadila ke skupině rychle rostoucích zemí a mezi nimi zaujala osmé místo, mezi zeměmi středoevropskými pak místo třetí. K dalšímu zlepšení pozice české ekonomiky došlo v roce 2005, kdy HDP vzrostl o 6,1 % a mezi středoevropskými ekonomikami byla ČR druhá. V rámci zemí EU došlo ve sledovaném období k diferenciaci růstových temp. Velké země jako je Německo, Itálie a Francie představovaly země pomalu rostoucí a na druhé straně Irsko, skandinávské a nově přistoupičí země byly skupinou rychle rostoucích ekonomik. Růstový diferenciál mezi průměrem EU-25 a ČR se v roce 2004 prohloubil na 2,3 p. b., předběžný odhad Eurostatu pro rok 2005 je 4,4 p. b. K hlavním příčinám patřily odlišnosti ve využití zdrojů růstu.

Graf č. 2.5.1 Vývoj reálné konvergence u HDP a produktivity práce (EU = 100 %)



Pramen: Eurostat

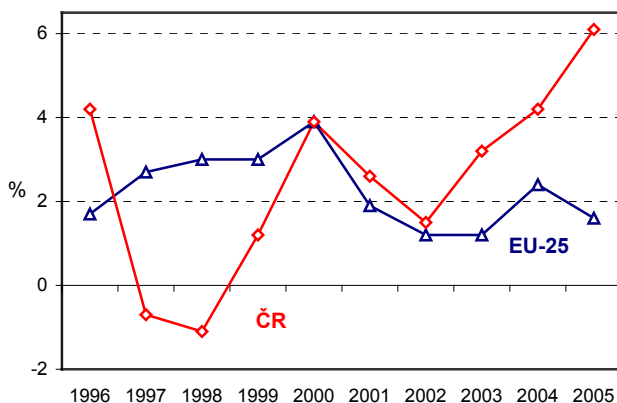
- **Pokračuje konvergence v úrovni produktivity práce**

Vlivem akcelerace růstu produktivity práce v ČR v letech 2000 až 2005, kdy průměrný růst docílil 3,6 % ročně, se zrychlilo sblížení s úrovní průměru zemí Evropské unie, ve které naopak průměrný růst produktivity práce v ročním vyjádření zpomalil na 1,0 %. Rozdílný vývoj byl způsoben především omezením investiční aktivity ve vyspělých zemích Evropské unie, která do určité míry souvisí s orientací investovat v zemích s nižší cenovou a mzdovou hladinou. Na druhé straně nejdůležitějším zdrojem zrychlení produktivity práce v ČR byly investice, které pomohly zvýšit vybavenost práce strojním kapitálem, který vytvářel předpoklady pro akceleraci produktivity práce.

Mezera mezi úrovní produktivity práce na pracovníka v ČR a průměrem v EU-25 se zmenšila. Úroveň produktivity v ČR vůči EU-25 se zvýšila z 57,7 % v roce 1996 na 66,7 % v roce 2005. U produktivity práce na odpracovanou hodinu činila její úroveň v roce 2003 pouze 46 % úrovně dosažené v EU-15. Odlišnosti mezi vývojem úrovně hodinové produktivity práce a produktivitou práce na pracovníka je možno do určité míry vysvětlit velmi malým, zhruba jen třetinovým podílem zkrácených pracovních úvazků v ČR v porovnání s průměrem zemí EU-25.

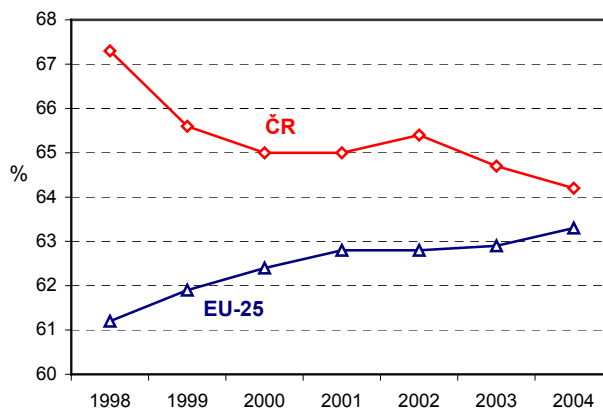
Graf č. 2.5.2

Reálný růst HDP
(meziroční změny v %)



Graf č. 2.5.3

Míra zaměstnanosti - celkem



Pramen: Eurostat

- **Diferenciace zemí EU v míře zaměstnanosti**

Od roku 1995 dochází k postupnému nárůstu míry zaměstnanosti. V EU existují dvě skupiny zemí s rozdílnou mírou zaměstnanosti – Skandinávie a Velká Británie (přes 70 %) a naopak země ve Středomoří (Itálie, Malta) nedosahující ani 60 %. Vývoj ukazuje, že s růstem ekonomické úrovně stoupá i míra zaměstnanosti. Tuto skutečnost prokazuje i vývoj nečlenských zemí EU, jako je Švýcarsko a USA, kde míra zaměstnanosti činí až 80 %. Mezi novými členskými státy je v průměru míra zaměstnanosti na úrovni druhé skupiny zemí. Rychlejší zvyšování míry zaměstnanosti v EU je bržděno rigiditou na trzích práce členských zemí (pracovní právo) a vysokým daňovým zatížením práce, které vede k přesunům výroby do zemí s nižší hladinou přímých a nepřímých nákladů práce.

- **Mírně nadprůměrná pozice ČR v míře zaměstnanosti**

Česká republika vykazuje míru zaměstnanosti vyšší než je průměr EU. Dlouhodobá tendence však ukazuje na postupný pokles a přibližování se k úrovni EU-15. K příčinám patřily restrukturalizace podniků, relativně nízké a málo motivující mzdy, dále pak i nárůst preference volného času. V roce 2005 dosáhla úroveň míry zaměstnanosti 64,5 %. V porovnání s Polskem (klesající úroveň až pod 52 %), Slovenskem (rovněž pokles a v posledních dvou letech stagnace na úrovni 57 %) a Maďarskem (jediná z této skupiny zemí vykazuje postupný nárůst a stagnaci na hranici 57 %) je na tom ČR nejlépe. Zaostává např. za zeměmi Skandinávie, Nizozemskem a Velkou Británií - rozdíl se pohybuje od 3,4 p. b. (Finsko) po 11,5 p. b. (Dánsko). V rámci EU-25 zaujímá ČR 12. pozici.

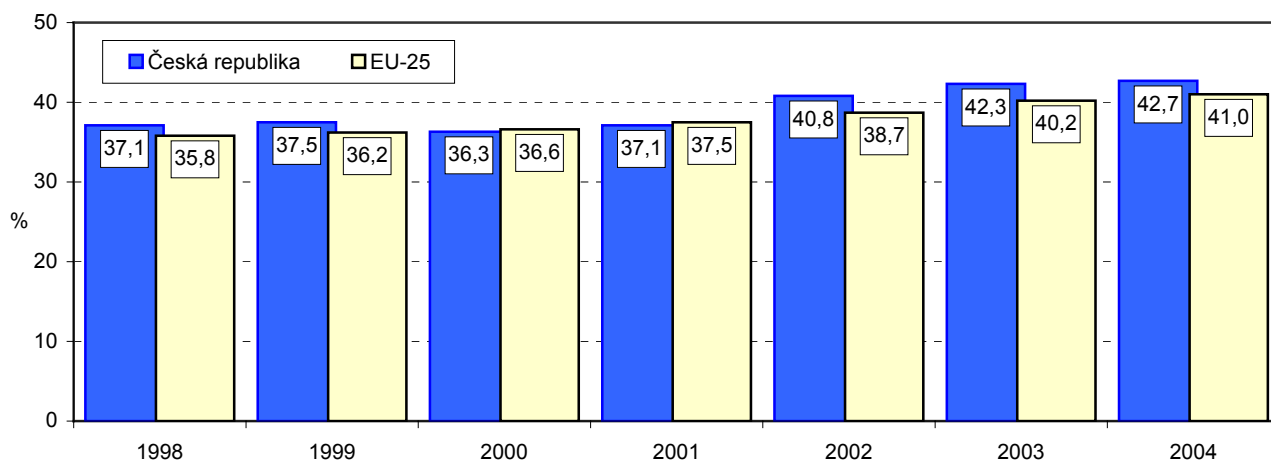
- **Růst míry zaměstnanosti starších pracovníků**

Míra zaměstnanosti starších pracovníků v úhrnu za členské země EU neustále roste. Od roku 1998 se za úhrn EU-25 zvýšila z 35,8 % na 41,0 % v roce 2004. Relativně vyšší je v zemích EU-15, ve kterých se v tomto období zvýšila o 5,9 procentního bodu na 42,5 % v roce 2004. V ČR je nadprůměrná (42,7 %) a dosahuje vyšší úrovně než

v Německu a podstatně vyšší úrovně než v ostatních třech sousedních zemích. Míru zaměstnanosti starších pracovníků v ČR však ovlivňuje zejména zaměstnanost mužů, zatímco zaměstnanost žen v tomto věku je nižší než v průměru za EU-15, ale i za EU-25. Růst míry zaměstnanosti starších pracovníků byl v ČR dlouhodobě rychlejší než v zemích EU-25, resp. EU-15 (od roku 1998 to bylo o 5,6 p. b. proti 4,7 p. b. v EU-25, a 5,3 p. b. v EU-15); v některých zemích byl však přírůstek výrazně vyšší než v naší republice (např. ve Finsku o 14,7 p. b. a v Maďarsku o 13,8 p. b.). V míře zaměstnanosti starších pracovníků, stejně jako v celkové míře zaměstnanosti, zaujala ČR v roce 2004 v rámci EU-25 12. pozici.

Graf č. 2.5.4 Míra zaměstnanosti starších pracovníků – celkem

Míra zaměstnanosti starších pracovníků - podíl počtu zaměstnaných osob (žen, mužů) ve věku 55 -64 let na počtu osob (žen, mužů) v dané věkové skupině



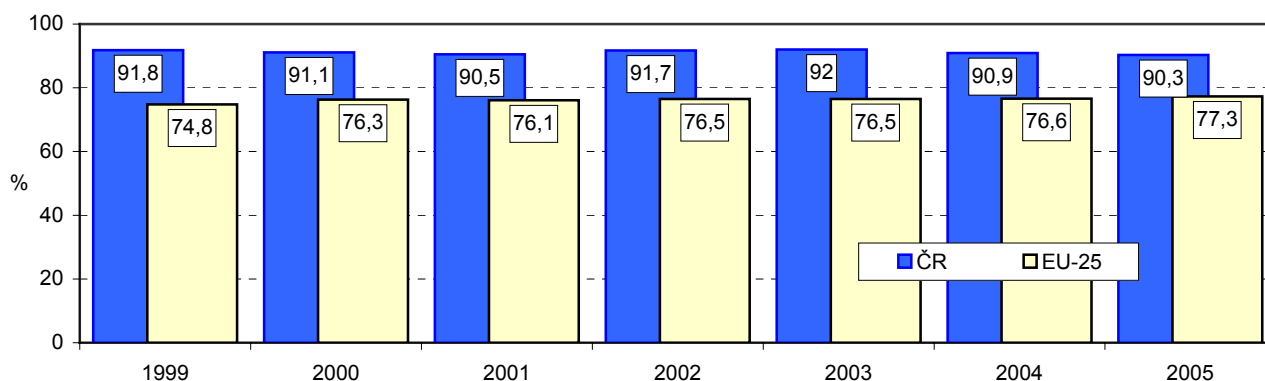
Pramen: Eurostat

• Dominance středoškolského vzdělání

Úroveň vzdělání českého obyvatelstva je relativně vysoká, zejména pokud jde o střední stupeň vzdělání. Více než 75 % z celkového počtu zaměstnaných má ukončené alespoň středoškolské vzdělání, přičemž tradičně vysoký je podíl odborného vzdělávání, jehož úroveň je příznivě oceňována i zahraničními investory. Podíl populace se středním a vyšším vzděláním ve věkové skupině 20–24 let v ČR převyšuje 90 % a ČR zaujímá v tomto indikátoru jedno z čelných postavení v Evropské unii (v roce 2005 třetí nejlepší výsledek). Přestože počet studujících na vysokých školách se v průběhu devadesátých let zdvojnásobil a v letech 2000 až 2005 se dále zvýšil téměř o jednu třetinu, stále zůstává každoročně více než čtvrtina zájemců o vstup na vysoké školy odmítnuta.

Kapacita a struktura vysokoškolského studia zatím neodpovídá nárokům na růst vzdělanosti mladých lidí a jejich zájmu. ČR vykázala v roce 2005 necelých 14 % terciárně vzdělané populace, což je zhruba polovina průměru zemí Evropské unie. Přitom některé země EU, jako je Dánsko a Finsko, mají podíl terciárně vzdělaného obyvatelstva vyšší než 30 %. V současných podmínkách, kdy ekonomický růst je do značné míry tažen odvětvími a segmenty trhu, které mají vysoké nároky na kvalifikaci, je rozšíření terciárního studia velkou výzvou pro budoucí hospodářský vývoj.

Graf č. 2.5.5 Populace ve věku 20-24 let se středním a vyšším vzděláním
(podíl na celkovém počtu obyvatel ve věkové skupině)

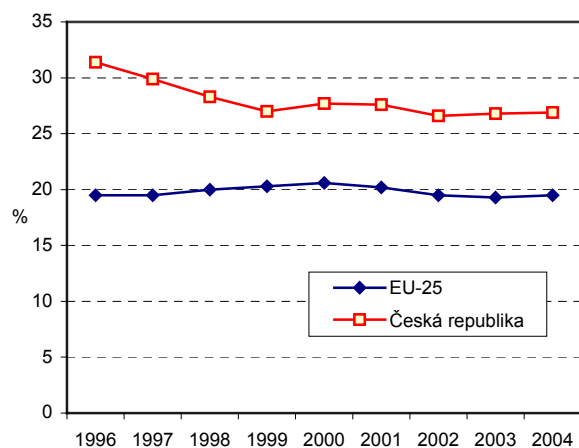


Pramen: Eurostat

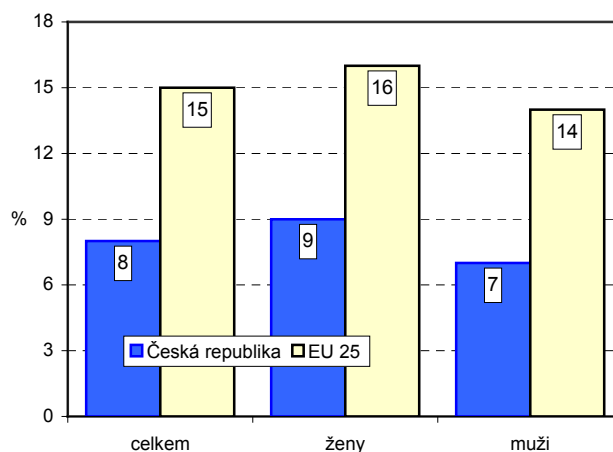
• **Investiční míra**
ČR patří k nejvyšším
v EU

Česká republika dosahovala v letech 1996-2004 prakticky shodné průměrné roční tempo růstu tvorby hrubého fixního kapitálu ve s. c. (2,8 %) s EU, se silným růstem v letech 1995 a 1996 a pak absolutním poklesem v letech 1997-1999. V letech 2000-2005 dosahuje ČR téměř tři a půlkrát vyšší tempo růstu než činí průměr pro země EU-15 i EU-25 (v ČR 5,2 %, v EU 1,5 %). Rychlejší růst dosahují pobaltské země (8-12 %) a rovněž Maďarsko (6,6 %) a Kypr (5,4 %). V České republice došlo v letech 1997-1999 v důsledku oslabení ekonomické aktivity k poměrně značnému snížení podílu investic do fixního kapitálu na HDP (z 31,6 % v roce 1995 na 27 % v roce 1999), následně v letech 2000-2005 k jejich určité stabilizaci pohybující se kolem 27 %. V mezinárodním srovnání je míra investic v České republice stále vyšší než ve vyspělých zemích EU. V rámci nových členských zemí zaujímá ČR v posledních letech druhé místo za Estonskem. Mezi hlavní příčiny lze jmenovat relativně vysokou cenu investičního zboží a nižší alokační efektivnost v důsledku masivních investic do dopravní infrastruktury.

Graf č. 2.5.6 Míra investic
(výdaje na tvorbu hrubého kapitálu
v % HDD)



Graf č. 2.5.7 Míra chudoby⁸



Pramen: Eurostat

• **ČR má nejnižší**
míru chudoby v EU

ČR, po zahrnutí sociálních transferů, je zemí s nejnižší hodnotou míry ohrožení chudobou v rámci všech zemí EU-25. Dosahuje polovičních hodnot průměru EU. V průměru EU-15 bylo v roce 2000 klasifikováno 15 % populace jako ohrožených chudobou. Tato hodnota se významně liší v jednotlivých zemích EU. Pohybuje se od 8 % v ČR až do 21 % v Irsku. V rámci zemí EU-10 (nově přistoupivší země) za rok

⁸ Míra chudoby – procento obyvatel, jejichž ekvivalizovaný příjem je nižší než 60 % mediánu národního ekvivalizovaného příjmu.

2002 mělo nejvyšší hodnotu míry ohrožení chudobou Slovensko (21 %), nízkou hodnotu kromě ČR (8 %) mělo také Maďarsko a Slovinsko (obě 10 %). Nejnížší dětská chudoba figurovala ve Slovinsku (7 %), nejvyšší na Slovensku (30 %).

- **Variační koeficient regionální míry nezaměstnanosti v ČR se pohybuje ve středu rozpětí EU**

Variační koeficient regionální míry zaměstnanosti dosáhl v úhrnu zemí EU-25 v roce 2004 12,2 % a proti roku 1999 se tak snížil o 1,1 p. b. Rozptyl hodnot se přitom výrazně snížil ve skupině zemí EU-15. Údaje za skupiny zemí jsou však značně ovlivněny diferencí mezi jednotlivými státy; v rámci jednotlivých států byla vykázána vyšší hodnota rozptylu pouze v Itálii jako důsledek rozdílů v úrovni zaměstnanosti na severu a jihu země, v ostatních zemích se v roce 2004 pohybovala v intervalu od 2,3 % v Nizozemsku po 8,7 % ve Španělsku. Variační koeficient za ČR leží prakticky ve středu rozpětí a dosahuje přibližně stejné úrovně jako ve Finsku a Spojeném království. Rozdíly v pracovním uplatnění žen v regionech jednotlivých států jsou podstatně větší než u mužů a mimořádně velké jsou především v Itálii a ve Španělsku. Pouze v Německu je tento variační koeficient za ženy nižší než za muže. Variační koeficient regionální míry zaměstnanosti v ČR (5,1 % u mužů, 6,6 % u žen v roce 2004) leží v porovnání s ostatními státy EU zhruba ve středu intervalu (šestý nejnížší ze 16 sledovaných zemí u mužů, osmý nejnížší u žen).

- **Diferenciace průběhu konvergenčních procesů**

Souhrnný pohled na vývoj konvergenčních procesů v reálné ekonomice ukazuje, že největší pokrok v přiblížení se průměru zemí EU byl docílen u vývoje ekonomického výkonu a produktivity práce. Na druhé straně střednědobě stagnační tendence se prosazují na trhu práce, i když v roce 2005 byl dosažen určitý pokrok. Porovnání pozic úrovní ČR vzhledem k průměru EU ukazuje, že ČR má špičkové postavení v míře chudoby. Většina indikací českého trhu práce se pohybovala na průměru EU. Podprůměrnou pozici měla dlouhodobá nezaměstnanost, energetická náročnost a podíl vysokoškoláků na populaci. I nadále přetrvávají odlišnosti úrovnových charakteristik mezi ekonomickou úrovní, produktivitou práce, cenovou a mzdovou hladinou, což v budoucnosti může působit v neprospěch ekonomického růstu.

Tab. č. 2.5.1 Souhrnný pohled na vývoj pozice ČR ve srovnání s EU-25

Ukazatel	Jednotky	Česká republika		EU-25		Pozice v EU-25	
		1996-2005	2000-2005	1996-2005	2000-2005	1997	2005
HDP	r/r, %, s. c. 2000	2,6	3,7	2,3	2,0	25	5
HDP na hlavu v PPS	% (úrovně, EU-25=100)	67,4	67,7	100,0	100,0	18	17
Produktivita práce	% (úrovně, EU-25=100)	60,1	62,1	100,0	100,0	17	17

		1998-2004	2000-2004	1998-2004	2000-2004	1998	2004
Zaměstnanost	%	65,3	64,9	62,5	62,8	6	12
Zaměstnanost starších pracovníků	%	39,1	39,8	38,0	38,8	10	12
Dlouhodobá nezaměstnanost	%	3,6	4,0	4,0	3,9	6	15

		1998-2005	2000-2005	1998-2005	2000-2005	1998	2005
Nezaměstnanost	%	7,9	8,0	8,9	8,8	7	15

		1999-2005	2002-2005	1999-2005	2002-2005	1999	2005
Střední a vyšší vzdělání mladých lidí (ve věku 20–24 let)	podíl lidí se středním a vyšším vzděláním na počtu lidí ve věkové skupině, %	91,2	91,2	76,3	76,7	2	3

		1995-2004	2000-2004	1995-2004	2000-2004	1996	2004
Výdaje na vědu a výzkum	% z HDP, b.c.	1,2	1,2	1,9	1,9	12	10
Cenová hladina	% (úrovně, EU-25=100)	48,1	52,5	100,0	100,0	21	22
Investice	výdaje na tvorbu hrubého fixního kapitálu v % z HDP, b.c.	28,0	27,0	19,8	19,6	2	4
Dopravní náročnost	index vnitrostátní nákladní dopravy a HDP, tkm/HDP, 1995=100	97,2	95,6	100,7	100,9	5	11

		1993-2003	2000-2003	1993-2003	2000-2003	1993	2003
Emise skleníkových plynů	index emisí skleníkových plynů podle Kjótského protokolu (v ekvivalentech CO ₂)	78,0	76,0	91,8	91,2	7	7

Pramen: Eurostat, ČSÚ, vlastní výpočty