

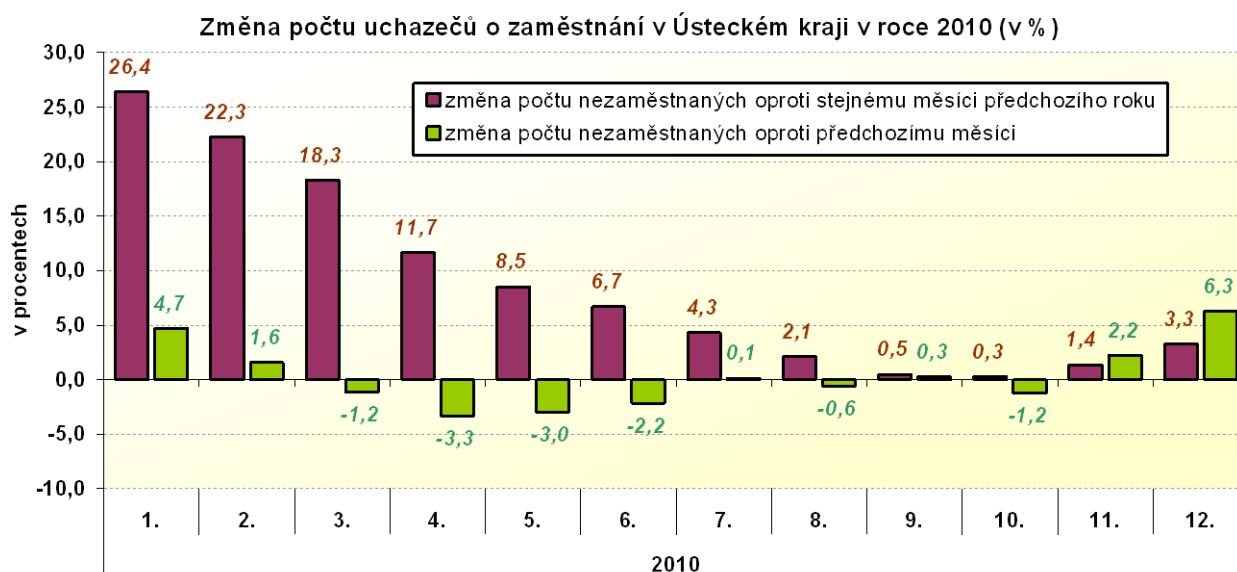
Nezaměstnanost v Ústeckém kraji v roce 2010 (dle údajů MPSV a úřadů práce)

Situace na trhu práce v průběhu celého roku 2010 byla v Ústeckém kraji převážně ve znamení vykázaných horších hodnot ve srovnání s rokem 2009. **Počet neumístěných uchazečů o zaměstnání**, evidovaných u úřadů práce v Ústeckém kraji, se v jednotlivých měsících roku 2010 pohyboval v rozpětí od 57 tisíc osob (říjen) do téměř 64 tisíc osob (únor), zatímco na konci roku 2009 se počty nezaměstnaných k 60ti tisícové hranici teprve blížily. Oproti vývoji v roce 2009, kdy počet uchazečů během celého roku vzrostl téměř o třetinu (+14 tisíc osob), bylo v roce 2010 zaznamenáno spíše kolísání počtu uchazečů s mírným poklesem především během 2. a 3. čtvrtletí, kdy je na trhu práce k dispozici více příležitostných zaměstnání.

Základní ukazatele nezaměstnanosti v Ústeckém kraji za 1. až 4. čtvrtletí 2010

Ukazatel	Rok 2010 (stav ke konci sledovaného čtvrtletí)			
	1. čtvrtletí	2. čtvrtletí	3. čtvrtletí	4. čtvrtletí
Uchazeči o zaměstnání celkem	63 052	57 867	57 734	61 947
z toho:				
dosažitelní	61 123	56 649	56 135	60 502
v %	96,9	97,9	97,2	97,7
ženy	30 511	28 791	29 322	30 349
v %	48,4	49,8	50,8	49,0
absolventi a mladiství	3 621	2 654	3 953	3 606
v %	5,7	4,6	6,8	5,8
osoby se ZP	7 752	7 372	7 220	7 611
v %	12,3	12,7	12,5	12,3
s podporou v nezaměstnanosti	16 798	12 911	11 635	15 239
v %	26,6	22,3	20,2	24,6
Míra registrovaná nezaměstnanosti v %				
celkem	14,1	13,0	12,9	13,9
muži	12,4	11,1	10,8	12,1
ženy	16,5	15,7	15,9	16,5
Volná pracovní místa	1 812	1 761	2 043	2 238
Počet uchazečů na 1 volné pracovní místo	34,8	32,9	28,3	27,7

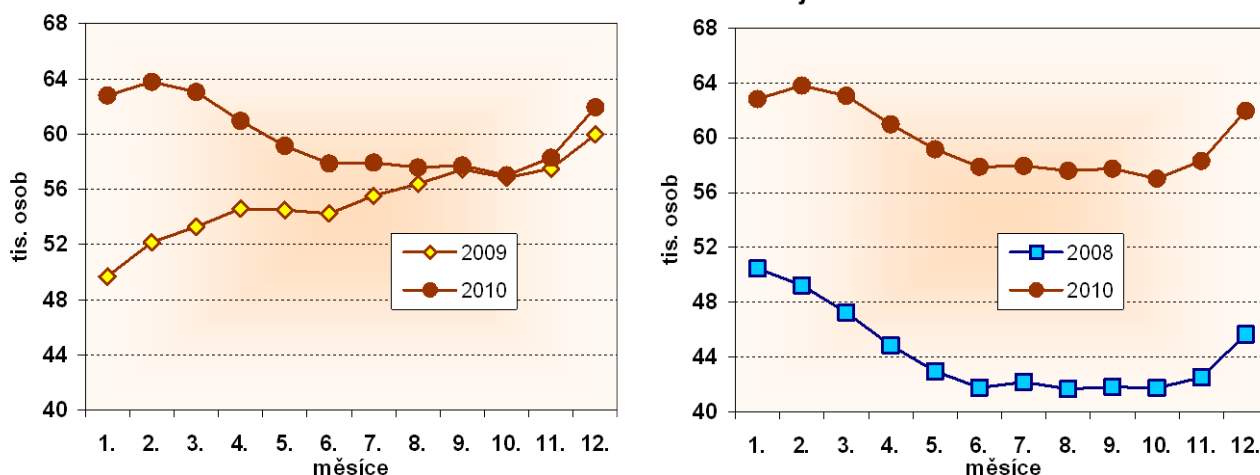
Meziroční přírůstek neumístěných uchazečů o zaměstnání se v Ústeckém kraji v jednotlivých měsících roku 2010 postupně od počátku roku sice snižoval, ale ani v jednom měsíci nedošlo k poklesu proti roku předchozímu. Meziměsíční změny v počtech uchazečů o zaměstnání odrážely situaci na trhu práce v průběhu roku, po každoročním nárůstu osob hledajících zaměstnání počátkem roku následoval pokles jejich počtu s příchodem jarních prací a letních příležitostných brigád. Podzimní měsíce a zejména konec roku již byly opět ve znamení rostoucího počtu uchazečů v evidencích úřadů práce.



Na konci roku 2010 byl sice opět téměř ve všech krajích zaznamenán meziroční nárůst počtu uchazečů o zaměstnání, avšak vzhledem k vysoké nezaměstnanosti na konci roku 2009 se jednalo o nesrovnatelně nižší přírůstky (+ 1,7 % až + 11,9 %) než při hodnocení roku 2009 (proti konci roku 2008 nárůst v rozpětí +31,4 % až 75,1 %). Ve dvou krajích došlo naopak meziročně k poklesu počtu uchazečů, a to v Libereckém (-2,4 %) a Zlínském (- 1,3 %). Nejvyšší meziroční nárůst počtu nezaměstnaných byl zaznamenán v Praze (+ 11,9 %), v Ústeckém kraji přírůstek počtu neumístěných uchazečů o zaměstnání (+ 3,3 %) zůstal pod celostátním průměrem (+ 4,2 %).

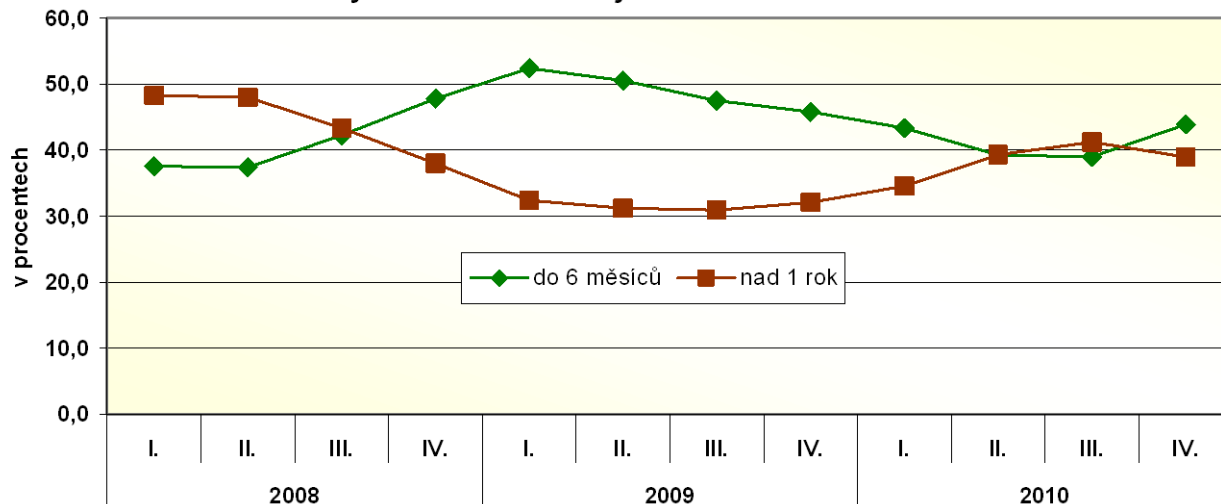
Vývoj na trhu práce během roku 2010, ovlivněný mírně příznivější hospodářskou situací, byl v Ústeckém kraji (viz následující grafy) odlišný od situace v roce 2009, ve kterém se plně projevovaly negativní dopady. Pro srovnání je uveden ještě rok 2008, neboť vývoj na trhu práce v roce 2010 se téměř nelišil od vývoje v roce 2008, ovšem v roce 2010 se jednalo o zcela jiné, a to řádově o více než desetitisíce vyšší, počty uchazečů o zaměstnání.

Uchazeči o zaměstnání celkem v Ústeckém kraji v letech 2008 až 2010



Podíl **dosažitelných uchazečů** o zaměstnání na celkovém počtu uchazečů, dokladující připravenost uchazečů okamžitě nastoupit do práce a reagovat tak na případné pracovní nabídky, se v Ústeckém kraji pohyboval v roce 2010 nejčastěji mezi 97% a 98%, tedy na o něco nižší úrovni než v roce předcházejícím. Růst nebo pokles tohoto podílu během roku 2010 v podstatě odrážel změnu ve výši podílu krátkodobě nezaměstnaných, tedy těch, kteří mnohdy neočekávaně v souvislosti s ekonomickou situací ztratili práci a většinou nemají problém se co nejdříve opět zapojit do pracovního procesu. Tuto skutečnost potvrzuje především vývoj ve druhé polovině roku 2010, kdy se s rostoucím podílem krátkodobě nezaměstnaných (viz následující graf) podíl dosažitelných uchazečů blížil častěji k hranici 98 %.

Vývoj podílu krátkodobě (do 6 měsíců) a dlouhodobě (nad 1 rok) nezaměstnaných v Ústeckém kraji dle čtvrtletí v letech 2008 až 2010



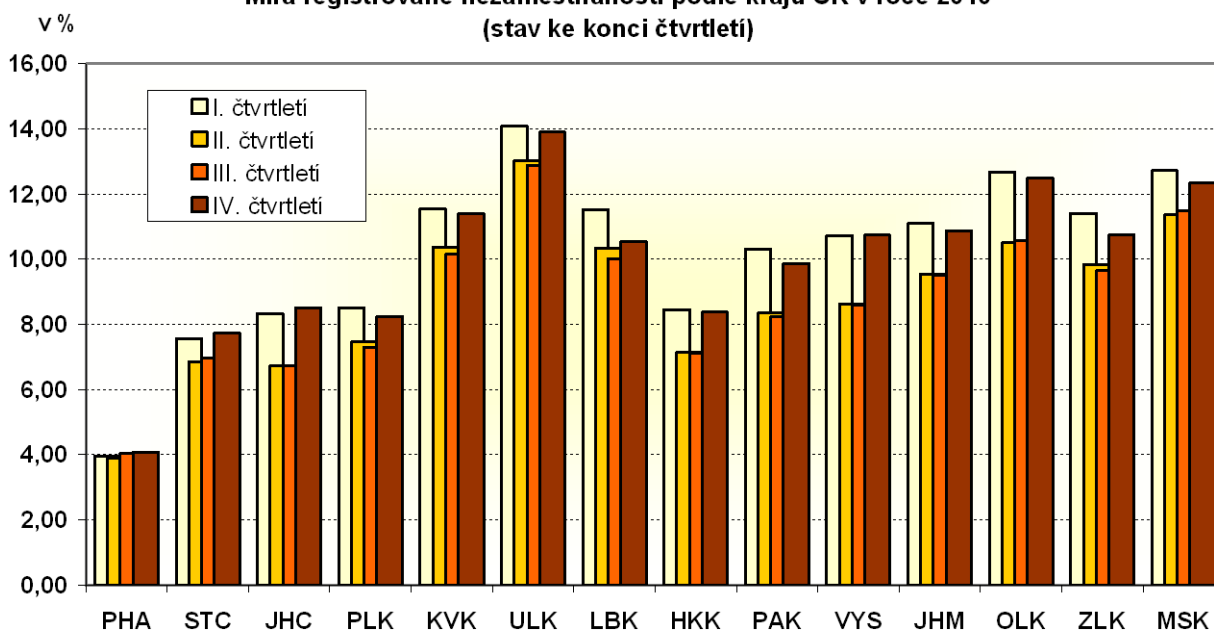
Míra registrované nezaměstnanosti v Ústeckém kraji, zjištěná na konci roku 2010 na základě evidence úřadů práce (podle platné metodiky podíl dosažitelných uchazečů k disponibilní pracovní síle), meziročně vzrostla o 3,3 procentního bodu (p.b). Přesně po třech letech, na konci ledna 2010, hodnota tohoto ukazatele opět překročila hranici 14 % a stejně tak tomu bylo i po celé 1. čtvrtletí. S příchodem jarních a především letních měsíců se postupně míra registrované nezaměstnanosti dostala mírně pod 13 % a výrazné zvýšení přinesl již tradičně závěr roku.

Základní ukazatele nezaměstnanosti podle krajů České republiky k 31.12.2010

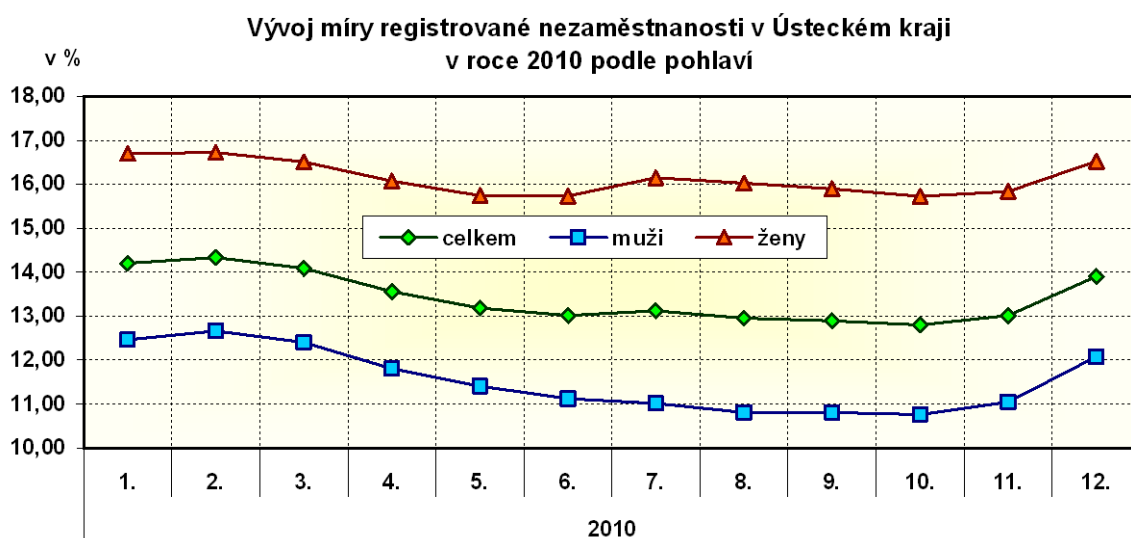
Území	Pracovní síla (klouzavý průměr)	Počet uchazečů o zaměstnání	z toho dosažitelní	Volná pracovní místa celkem	Míra nezaměstnanosti v %			Pořadí kraje podle míry nezaměstnanosti
					celkem	muži	ženy	
Celkem ČR	5 712 497	561 551	546 484	30 803	9,57	8,76	10,65	x
v tom kraj:								
Praha	788 978	33 433	32 123	5 743	4,07	3,60	4,70	1
Středočeský	695 520	54 716	53 764	3 599	7,73	6,77	9,06	2
Jihočeský	335 824	29 545	28 548	1 850	8,50	7,82	9,39	5
Plzeňský	322 126	27 267	26 561	2 161	8,25	7,46	9,29	3
Karlovarský	171 260	19 922	19 515	748	11,39	10,93	11,98	11
Ústecký	435 240	61 947	60 502	2 238	13,90	12,08	16,52	14
Liberecký	236 369	25 653	24 913	1 417	10,54	9,13	12,46	7
Královéhradecký	287 166	24 678	24 048	1 365	8,37	7,77	9,18	4
Pardubický	271 735	27 359	26 815	2 165	9,87	9,55	10,30	6
Vysočina	270 347	29 410	29 011	916	10,73	10,10	11,57	8
Jihomoravský	626 672	69 342	68 099	2 955	10,87	10,27	11,64	10
Olomoucký	326 258	42 117	40 732	1 210	12,48	11,52	13,77	13
Zlínský	303 564	33 386	32 596	1 245	10,74	10,07	11,61	9
Moravskoslezský	641 438	82 776	79 257	3 191	12,36	11,45	13,56	12

Žádnou změnu nepřinesl rok 2010 v mezikrajovém srovnání míry registrované nezaměstnanosti, podle údajů k 31.12.2010 byla v Ústeckém kraji vykázána opět nejhorší krajská hodnota tohoto ukazatele a bylo tomu tak podle měsíčních údajů i v průběhu celého loňského roku. Ke změně však došlo na druhé nejhorší příčce, která patřila až do listopadu kraji Moravskoslezskému, v posledním měsíci loňského roku však míra registrované nezaměstnanosti dosáhla horších hodnot v kraji Olomouckém.

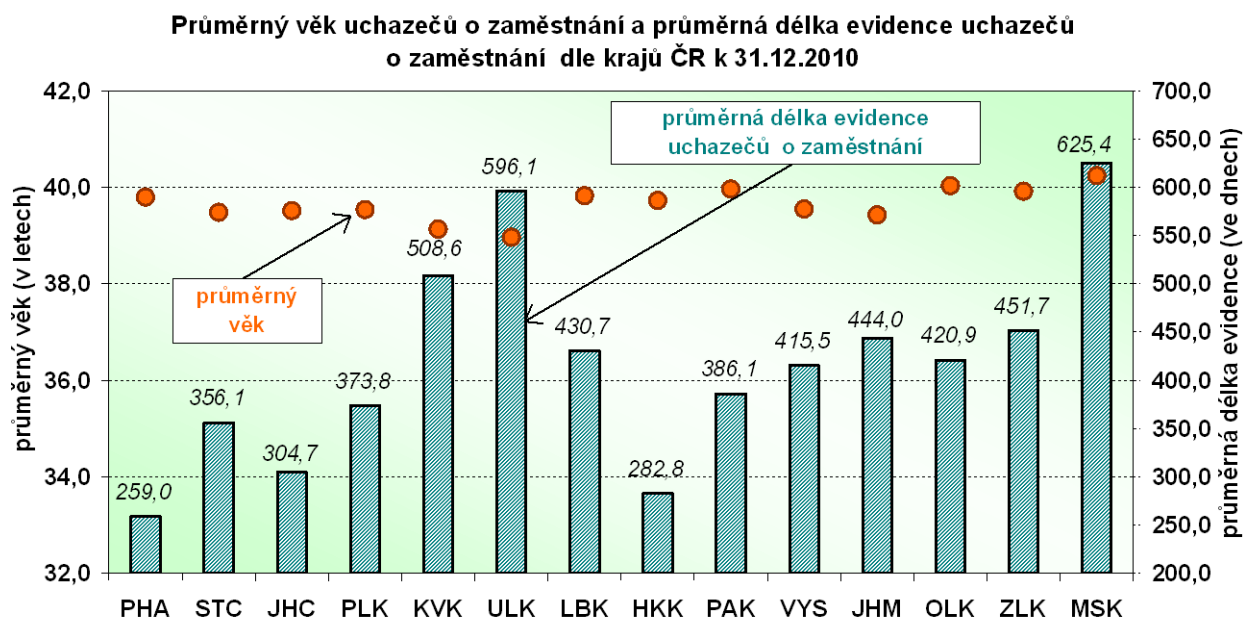
**Míra registrované nezaměstnanosti podle krajů ČR v roce 2010
(stav ke konci čtvrtletí)**



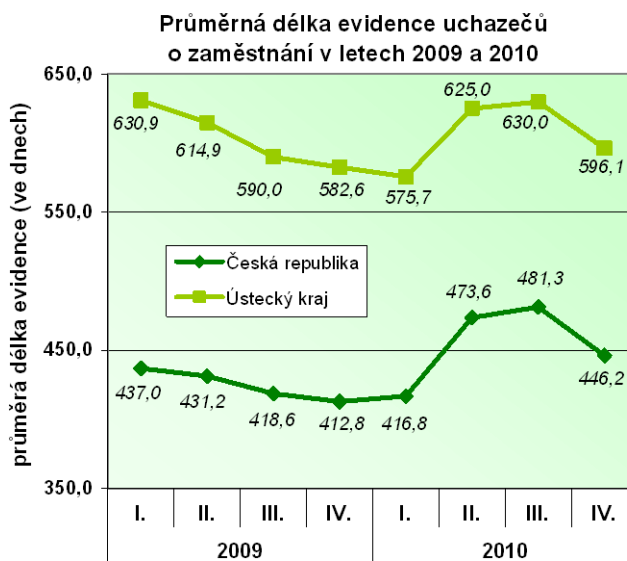
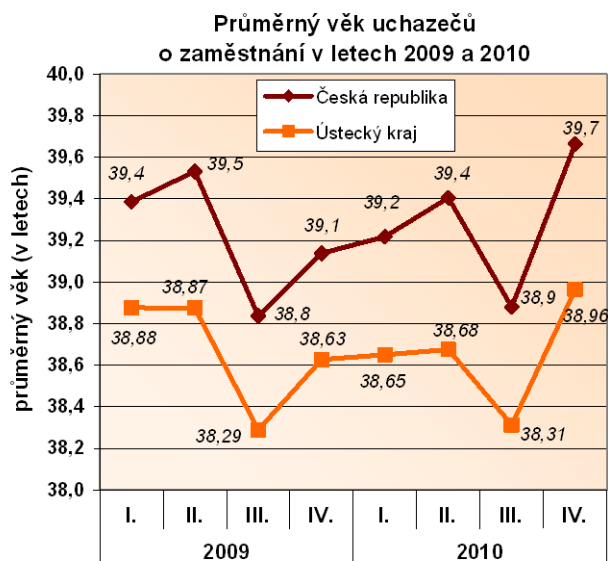
Vývoj registrované míry nezaměstnanosti v Ústeckém kraji **podle pohlaví** a jednotlivých měsíců roku 2010 názorně zobrazuje následující graf. Na rozdíl od roku 2009, kdy prakticky po celý rok bez rozdílu pohlaví míra registrované nezaměstnanosti rostla, rok 2010 byl většinou ve znamení poklesu hodnot tohoto ukazatele. Ke konci roku však opět míra registrované nezaměstnanosti vzrostla a její hodnoty byly, i přes již zmíněný postupný pokles během roku, k 31.12.2010 jak u mužů, tak i u žen vyšší než ke konci roku předcházejícího. Ve všech krajích bez rozdílu míra registrované nezaměstnanosti žen dosáhla hodnoty vyšší než u mužů. Nejvíce pak právě v Ústeckém kraji, a to o 4,4 p.b., zatímco na celorepublikové úrovni rozdíl mezi mírou nezaměstnanosti obou pohlaví činil ke konci roku necelé 2 p.b.



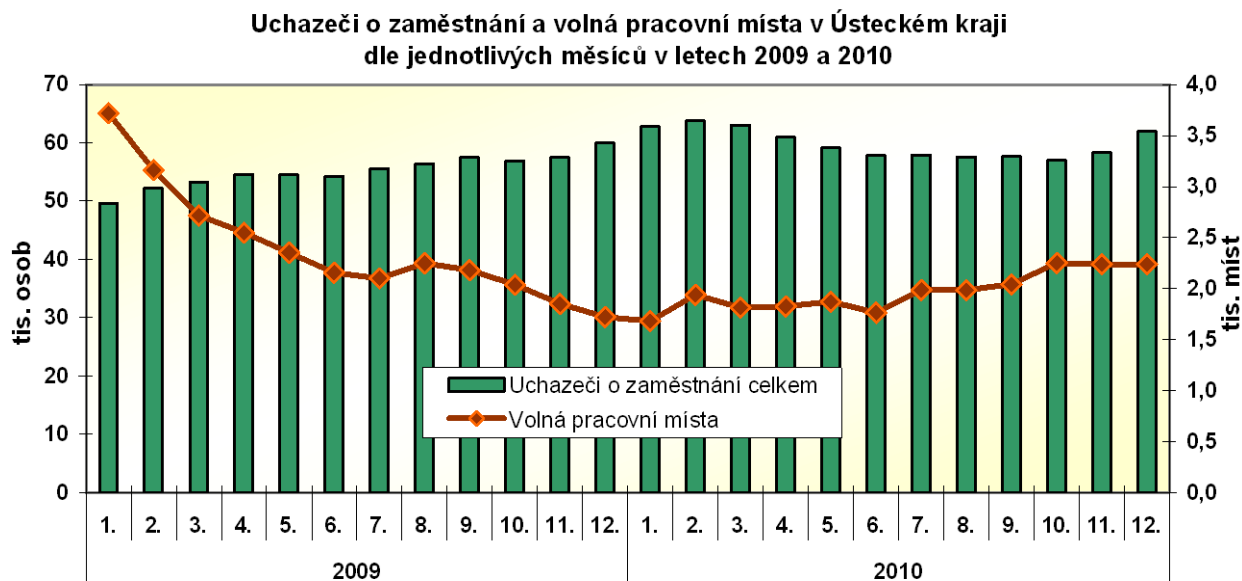
Ve srovnání s koncem roku 2009 došlo u uchazečů o zaměstnání k 31.12.2010 ve všech krajích k mírnému nárůstu jejich **průměrného věku**. I když tato skutečnost může do jisté míry svědčit o zlepšení situace na trhu práce pro mladší ročníky, uchazeče s nejnižším průměrným věkem (39,0 roku) však nadále evidovali na úřadech práce Ústeckého kraje. Ve všech krajích bylo meziročně zaznamenáno rovněž prodloužení **průměrné doby evidence uchazečů o práci**. Jako již několik čtvrtletí, i na konci roku 2010, byla v Ústeckém kraji vykázána druhá nejdelší doba v České republice po kraji Moravskoslezském.



Srovnání Ústeckého kraje s celorepublikovou situací ve vývoji průměrného věku evidovaných uchazečů o zaměstnání a průměrné délky evidence uchazečů o zaměstnání na úřadech práce názorně ukazují následující grafy.

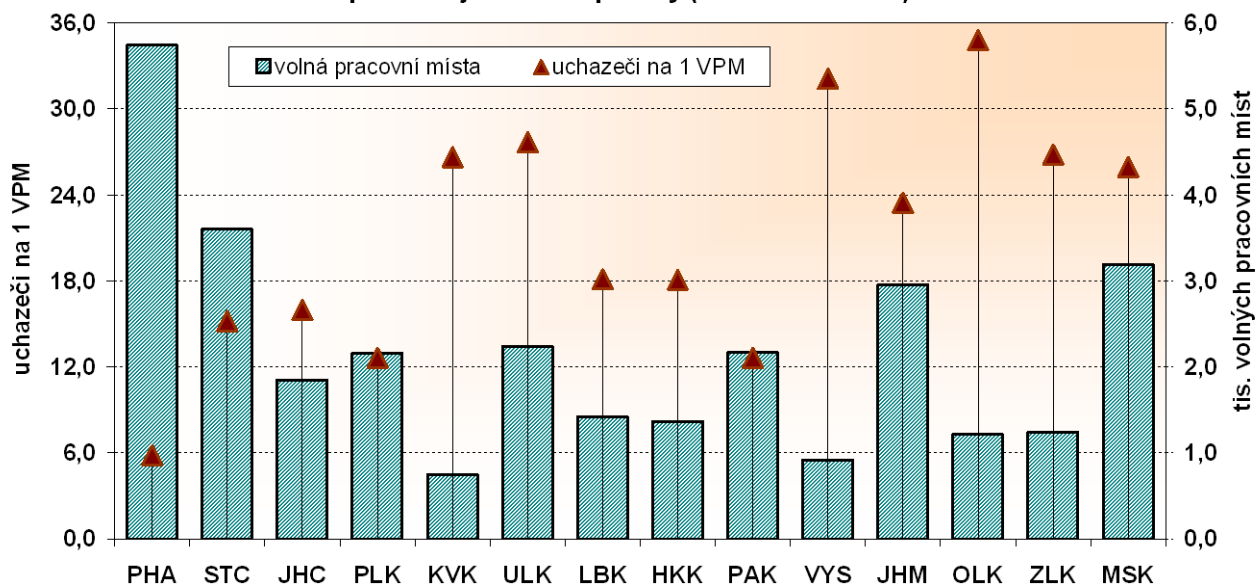


Na rozdíl od roku 2009 byl z hlediska počtu **volných pracovních míst** rok 2010 v Ústeckém kraji spíše ve znamení pozvolného růstu jejich počtu. Ke konci prosince 2010 tak nabízely úřady práce v Ústeckém kraji celkem o 30 % pracovních míst více než ke konci roku předchozího, avšak ve srovnání s koncem roku 2008 se jednalo pouze o polovinu tehdejšího počtu.



Celorepublikový meziroční pokles počtu volných pracovních míst (- 124 míst) byl především důsledkem výrazného snížení pracovních příležitostí v Praze (-2 765 míst), kde ještě pravděpodobně doznívaly dopady nepříznivé hospodářské situace. V ostatních krajích většinou došlo k nárůstu nabídky volných pracovních míst, a to řádově o desítky až stovky míst, nejvíce pak v krajích s dlouhodobě vysokou nezaměstnaností (Ústecký kraj + 517 míst, Moravskoslezský kraj + 432 míst). I přes výrazný úbytek volných pracovních míst připadalo stále nejméně uchazečů na 1 volné pracovní místo v Praze (téměř 6 osob), zatímco v kraji Ústeckém to byl více než 4násobek (28 osob) a v kraji Olomouckém (35 osob) téměř 6násobek.

**Volná pracovní místa (VPM) a uchazeči o zaměstnání na 1 VPM
podle krajů České republiky (stav k 31.12.2010)**



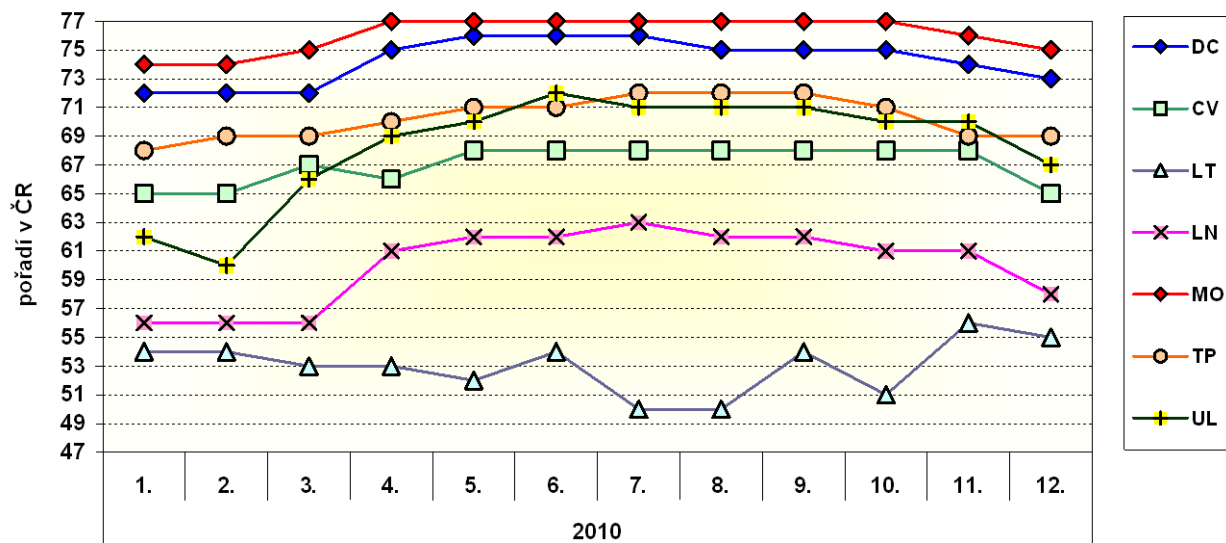
Nejhorší pozice v **pořadí okresů** v rámci celé České republiky podle výše ukazatele registrované nezaměstnanosti nepatřila ještě celé 1. čtvrtletí roku 2010 okresu Most. Nejhorší hodnoty tohoto ukazatele více než 14 let řadily okres Most až do listopadu 2009 na nejhorší příčku pomyslného žebříčku okresů a na tuto pozici se vrátil tento okres opět v období od dubna do října 2010. V posledních dvou měsících loňského roku se však prudce zhoršila situace na trhu práce v okresech Jeseník a Bruntál, ve kterých také byly k 31.12.2010 vykázány horší hodnoty míry registrované nezaměstnanosti než v okrese Most.

Míra registrované nezaměstnanosti k 31.12.2010 v % (vybrané okresy)

Nejvyšší míra nezaměstnanosti v České republice			Nejnižší míra nezaměstnanosti v České republice		
okres	%	pořadí v ČR	okres	%	pořadí v ČR
Jeseník	19,7	77	Rychnov nad Kněžnou	7,2	10
Bruntál	17,9	76	Pardubice	7,0	9
Most	16,5	75	Plzeň-jih	6,7	8
Hodonín	16,3	74	České Budějovice	6,5	7
Děčín	15,7	73	Plzeň-město	6,4	6
Znojmo	14,7	72	Benešov	6,1	5
Karviná	14,3	71	Mladá Boleslav	5,0	4
Sokolov	14,1	70	Praha-východ	4,2	3
Teplice	14,0	69	Praha-západ	4,1	2
Třebíč	13,8	68	Praha	4,1	1

V nejhorší desítku okresů se tak po většinu roku 2010, od května do listopadu, nacházelo celkem pět okresů Ústeckého kraje, kromě okresu Most také okresy Děčín, Teplice, Ústí nad Labem a Chomutov. Prakticky u všech okresních hodnot míry registrované nezaměstnanosti byl v posledním čtvrtletí loňského roku zaznamenán stejný vývoj, stagnace příp. pokles. Výjimkou byl okres Litoměřice, tedy okres s dlouhodobě nejnižší nezaměstnaností v kraji, kde došlo během října 2010 ke zhoršení situace na trhu práce a posunu o pět příček blíže k hranici dvaceti nejhorších okresů v republice (56. pozice). Mírné zlepšení o jedno pořadí ukázala data prosincová.

Pořadí okresů Ústeckého kraje v rámci České republiky dle míry registrované nezaměstnanosti dle jednotlivých měsíců v roce 2010 (77. = nejhorší)



Základní ukazatele nezaměstnanosti v Ústeckém kraji a jeho okresech k 31.12.2010

Území	Počet uchazečů o zaměstnání celkem	z toho					Počet volných pracovních míst	Míra nezaměstnanosti v %
		dosažitelní	ženy	absolventi a mladiství	osoby se ZP	s podporou v nezaměstnanosti		
Kraj celkem	61 947	60 502	30 349	3 606	7 611	15 239	2 238	13,90
v tom okres:								
Děčín	10 730	10 533	5 126	605	1 426	2 660	180	15,71
Chomutov	9 246	9 105	4 566	488	1 037	2 264	325	13,27
Litoměřice	7 324	7 196	3 597	443	1 051	2 304	748	11,48
Louny	6 495	6 136	3 027	392	863	1 915	172	12,36
Most	9 871	9 702	5 119	584	1 051	1 945	247	16,51
Teplice	9 171	8 851	4 700	577	1 147	2 104	171	14,04
Ústí nad Labem	9 110	8 979	4 214	517	1 036	2 047	395	13,71