

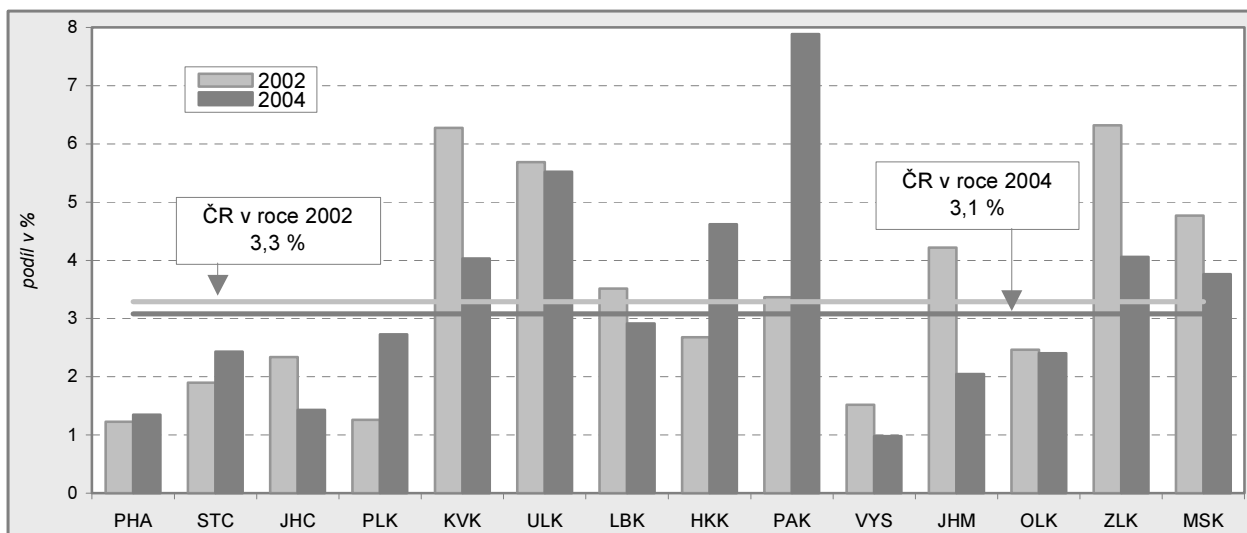
## 3.2. Sociální oblast

### PŘÍJMOVÁ SITUACE DOMÁCNOSTÍ A JEDNOTLIVCŮ

Čistý příjem domácnosti nižší než úroveň životního minima určeného pro daný typ domácnosti bývá označován jako **ukazatel chudoby**. Podíly **domácností s čistým příjmem pod hranicí životního minima** vykazují v jednotlivých krajích značnou variabilitu, a to jak podle výsledků šetření Mikrocensus 2002, tak SILC 2005. Data z obou šetření nejsou v plné míře srovnatelná, protože šetření se lišila jak metodicky, tak velikostí výběrového souboru (*Mikrocensus 2002 – data za rok 2002; SILC 2005 – data za rok 2004, větší výběrový vzorek domácností*).

**Graf 21 Podíl domácností s čistým příjmem pod hranicí životního minima v krajích ČR v roce 2002 a 2004**

Zdroj: ČSÚ - Mikrocensus 2002, SILC 2005



V roce 2002 mělo nejnižší podíl domácností s čistým příjmem pod hranicí životního minima Hl. město Praha (1,2 %), v roce 2004 ji předstihl kraj Vysočina (1,0 %). Nejvíce domácností s těmito příjmy vykázal v roce 2002 Zlínský kraj, v roce 2004 **Pardubický kraj**, přičemž jeho podíl 7,9 % představoval více než 2,5násobek republikového průměru. Přitom ještě o dva roky dříve mělo příjem pod hranicí životního minima „pouze“ 3,4 % domácností v kraji, tj. o 0,1 procentního bodu nad hodnotou podílu ČR, a kraj tak zaujímal 7. místo v mezikrajském srovnání. Prudký nárůst podílu v roce 2004 způsobil velký odstup kraje s druhým nejvyšším podílem těchto domácností – Ústeckého kraje (podíl 5,5 %).

**Tab. 3.2.1 Struktura domácností podle vztahu příjmu k životnímu minimu v roce 2004**

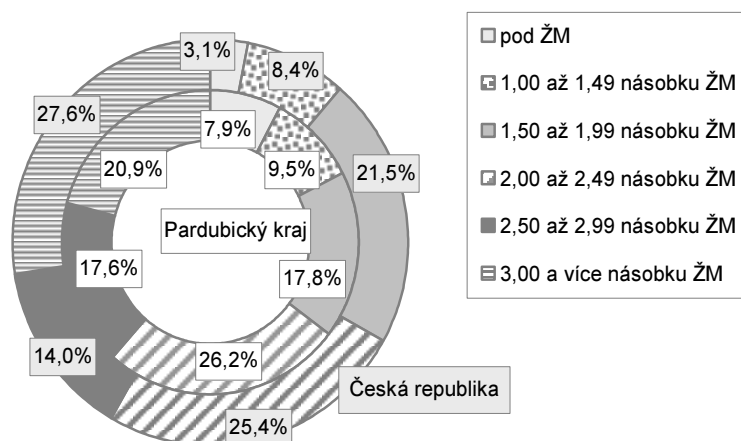
Zdroj: ČSÚ - SILC 2005

v %

	Podíl domácností ve skupině						
	pod ŽM	1,0 až 1,2 ŽM	1,2 až 1,5 ŽM	1,5 až 2,0 ŽM	2,0 až 2,5 ŽM	2,5 až 3,0 ŽM	3,0 a více ŽM
<b>Česká republika</b>	<b>3,1</b>	<b>3,1</b>	<b>5,3</b>	<b>21,5</b>	<b>25,4</b>	<b>14,0</b>	<b>27,6</b>
v tom kraje:							
Hl. město Praha	1,3	1,4	1,8	15,8	16,9	13,2	49,6
Středočeský	2,4	1,7	3,6	24,2	24,9	11,3	31,9
Jihočeský	1,4	1,9	3,2	18,6	31,9	20,1	23,0
Plzeňský	2,7	1,3	3,4	18,7	26,6	15,7	31,6
Karlovarský	4,0	4,4	8,2	23,5	22,7	12,5	24,6
Ústecký	5,5	4,1	5,1	21,7	27,2	13,3	23,2
Liberecký	2,9	2,7	4,8	16,8	35,7	13,6	23,5
Královéhradecký	4,6	2,7	3,7	24,2	28,6	9,4	26,9
<b>Pardubický</b>	<b>7,9</b>	<b>1,9</b>	<b>7,6</b>	<b>17,8</b>	<b>26,2</b>	<b>17,6</b>	<b>20,9</b>
Vysočina	1,0	4,0	3,0	29,4	27,0	20,1	15,6
Jihomoravský	2,0	2,7	8,2	21,7	28,4	13,9	23,1
Olomoucký	2,4	4,8	8,7	25,0	24,0	14,9	20,3
Zlínský	4,1	3,9	6,5	26,5	27,2	11,8	20,1
Moravskoslezský	3,8	6,0	8,4	21,8	22,2	13,6	24,3

## Graf 22 Rozdělení domácností podle vztahu příjmu k životnímu minimu (ŽM) v roce 2004

Zdroj: ČSÚ - SILC 2005



Vzhledem k tomu, že téměř desetina domácností (9,5 % v Pardubickém kraji, 8,4 % domácností v ČR) se v roce 2004 nacházela jen mírně nad hranicí životního minima, je objektivnější hodnocený **interval „chudoby“** rozšířit. Příjmy nižší než 1,5násobek životního minima byly v Pardubickém kraji zaznamenány u 17,4 % domácností, což je druhý nejvyšší podíl mezi kraji. Nejhorší situaci vykazoval Moravskoslezský kraj, kde byla chudobou (tj. příjmem do 1,5násobku ŽM) ohrožena téměř každá šestá domácnost, zatímco v Praze se tento problém týkal „pouze“ každé dvaadvacáté domácnosti.

Ve **struktuře peněžních příjmů na 1 osobu** v roce 2004 v následující tabulce byla analyzována dvě hlediska. Za prvé rozložení hrubých příjmů na osobu mezi srážky na povinné pojištění, daně a čisté příjmy; za druhé struktura podle způsobu získání hrubých peněžních příjmů.

**Tab. 3.2.2 Struktura peněžních příjmů na 1 osobu v roce 2004**

Zdroj: ČSÚ - SILC 2005

	Hrubé roční příjmy na 1 osobu celkem (v Kč)	v tom (v %)			Struktura hrubých peněžních příjmů (v %)			
		srážky na povinné pojištění	daň z příjmů fyzických osob	čisté příjmy	příjmy ze závislé činnosti	příjmy z podnikání	sociální příjmy	ostatní příjmy
<b>Česká republika</b>	<b>125 386</b>	<b>7,4</b>	<b>9,6</b>	<b>82,9</b>	<b>59,5</b>	<b>15,3</b>	<b>22,9</b>	<b>2,4</b>
v tom kraje:								
Hl. město Praha	174 316	8,1	12,4	79,5	65,1	17,4	15,0	2,5
Středočeský	136 989	7,6	10,5	81,9	60,8	16,0	19,2	4,0
Jihočeský	123 088	7,7	8,8	83,6	61,3	14,4	22,6	1,8
Plzeňský	138 787	7,3	10,6	82,1	58,7	18,4	20,3	2,6
Karlovarský	110 132	7,3	8,4	84,3	58,2	15,0	24,9	1,9
Ústecký	114 251	7,0	8,7	84,3	55,7	15,3	26,3	2,7
Liberecký	130 828	6,7	11,0	82,3	53,7	23,6	21,2	1,4
Královéhradecký	115 644	7,8	8,5	83,7	62,0	10,7	25,3	2,0
<b>Pardubický</b>	<b>108 552</b>	<b>7,5</b>	<b>8,0</b>	<b>84,5</b>	<b>60,0</b>	<b>10,9</b>	<b>27,3</b>	<b>1,8</b>
Vysočina	108 164	7,6	7,5	84,9	61,1	10,9	26,0	2,0
Jihomoravský	113 434	7,2	8,5	84,3	57,6	14,7	26,0	1,8
Olomoucký	116 599	7,0	9,6	83,4	55,9	18,4	24,4	1,4
Zlínský	107 531	6,8	7,7	85,5	54,3	13,7	29,4	2,6
Moravskoslezský	115 049	7,4	8,8	83,8	58,8	12,0	26,9	2,2

**Hrubými ročními příjmy na osobu** ve výši 108 552 Kč v roce 2004 vykazoval Pardubický kraj 3. nejnižší příjem po Zlínském kraji a kraji Vysočina. Tato hodnota představovala 86,6 % republikové úrovně, přičemž variační rozpětí mezi kraji se pohybovalo od 85,8 % ve Zlínském kraji až po 139,0 % v Hl. městě Praze. V Pardubickém kraji platí občané v průměru šesté nejvyšší srážky na povinné pojištění, třetí nejvyšší daně z příjmů fyzických osob a dosahují tak třetího nejvyššího **podílu čistých ročních příjmů** na hrubých příjmech na osobu mezi kraji. Vyšší podíl čistých příjmů na osobu mají pouze obyvatelé Zlínského kraje a kraje Vysočina, tedy stejné kraje, kde jsou nejnižší hrubé roční příjmy na osobu. Z toho se dá usuzovat, že rozdíl mezi hrubými a čistými příjmy byl částečně kompenzován velikostí podílu srážek na povinné pojištění a daní z příjmů fyzických osob, které obyvatelé jednotlivých krajů musejí ze svých hrubých příjmů platit.

**Tab. 3.2.3 Průměrný čistý roční příjem na 1 osobu**

Zdroj: ČSÚ

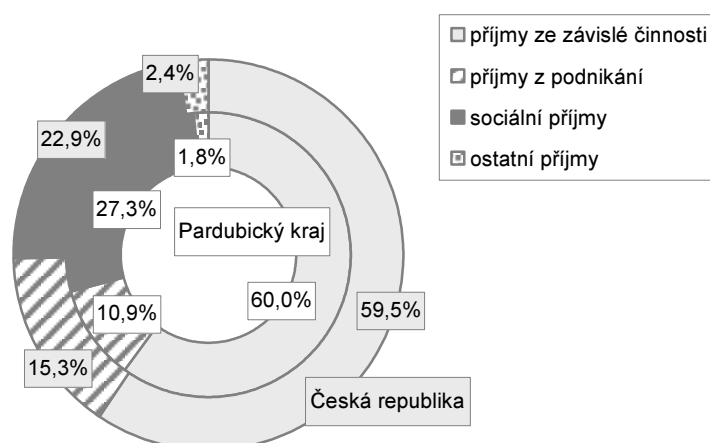
v Kč

	Česká republika	kraje													
		Hl. m. Praha	Středočeský	Jihočeský	Plzeňský	Karlovarský	Ústecký	Liberecký	Královéhradecký	Pardubický	Vysočina	Jihomoravský	Olomoucký	Zlínský	Moravskoslezský
2000	82 764	116 481	85 996	83 113	83 147	82 298	77 142	79 370	81 677	72 105	75 873	76 519	73 073	76 581	73 934
2002	94 221	130 447	101 498	92 498	97 406	91 695	86 127	92 257	86 428	84 924	88 904	88 573	84 096	86 987	83 150
2004	104 883	139 186	112 989	103 754	114 609	93 508	97 639	108 258	97 780	92 433	93 131	96 610	98 312	92 912	97 328

Při zkoumání **čistých ročních příjmů na osobu v absolutním vyjádření** se však pozice krajů změnila: Pardubický kraj klesne až na poslední místo s nejnižšími čistými příjmy na osobu (92 433 Kč), před něj se řadí Zlínský kraj (92 912 Kč) a kraj Vysočina (93 131 Kč). Hl. město Praha vykazuje nejvyšší hrubé roční příjmy na osobu, avšak nejvyššími srážkami na povinné pojištění a nejvyššími daněmi z příjmů FO dosahuje nejmenšího podílu čistých příjmů na osobu za rok (79,5 % hrubých příjmů). Republikovou hodnotu čistého ročního příjmu na osobu (104 883 Kč) převyšuje se 139 186 Kč pouze Hl. město Praha (132,7 % průměru ČR) následované Plzeňským, Středočeským a Libereckým krajem. Pardubický kraj dosahuje svou nejnižší částkou pouze 88,1 % úrovně republiky.

**Graf 23 Struktura hrubých peněžních příjmů na 1 osobu v roce 2004**

Zdroj: ČSÚ - SILC 2005



Při zkoumání **struktury hrubých peněžních příjmů na 1 osobu** v členění na příjmy ze závislé činnosti, příjmy z podnikání, sociální příjmy a ostatní příjmy v roce 2004 v krajích lze pozorovat jisté podobné rysy. Moravské kraje a západní polovina území Čech (kraj Liberecký, Ústecký, Karlovarský a Plzeňský) vykazují nižší podíly příjmů ze závislé činnosti, naopak sociální příjmy zde (mimo Plzeňského a Libereckého kraje) dosahují podílů převyšujících průměr republiky.

V kategorii **příjmů ze závislé činnosti** zaujímá prvenství Hl. města Praha s nejvyšším podílem 65,1 % příjmů.

Za ní se umístil Královéhradecký kraj (62,0 %) a Jihočeský kraj (61,3 %). Pardubický kraj se podílem 60,0 % pohybuje těsně nad průměrem ČR a představuje šestý nejvyšší podíl mezi krají. Nejnižší podíl příjmů ze závislé činnosti vykazuje Liberecký kraj.

Většího variačního rozpětí podílů jednotlivých krajů dosahuje ukazatel **příjmů z podnikání**. Zde se významně mění pořadí krajů: vedoucí pozice Hl. města Prahy je překvapivě nahrazena prvenstvím Libereckého kraje (23,6 % příjmů, současně jde o kraj s nejnižším podílem příjmů ze závislé činnosti), následovaného Olomouckým a Plzeňským krajem (oba s podílem 18,4 %). Sama zaujímá až čtvrté místo s podílem 17,4 % příjmů z podnikání z celkových hrubých příjmů. Druhý nejnižší podíl Pardubického kraje (10,9 %) téměř o třetinu zaostává za průměrem ČR (15,3 %). Na posledním místě s nejnižšími příjmy z podnikání (pouze 10,7 % hrubých příjmů) se umístil Královéhradecký kraj.

**Sociální příjmy** slouží k částečnému dorovnávání nižších příjmů. Zejména pro obyvatele příjmově slabších krajů (Zlínského, Pardubického, Moravskoslezského, Ústeckého) mohou představovat více než čtvrtinu jejich celkových hrubých příjmů. Maximální podíl 29,4 % patří Zlínskému kraji, 27,3 % Pardubickému kraji a v intervalu mezi 26,9 % a 26,0 % se pohybují kraje Moravskoslezský, Ústecký, Vysočina a Jihomoravský. Pod průměr ČR (22,9 %) se dostává kraj Jihočeský, Liberecký, Plzeňský a Středočeský. Hl. město Praha s nejnižším podílem 15,0 % sociálních příjmů se od druhého Středočeského kraje liší o více než 4 procentní body, což je největší rozdíl mezi vzestupně seřazenými podíly jednotlivých krajů.

**Tab. 3.2.4 Struktura domácností podle čistého měsíčního příjmu na 1 osobu v roce 2004**

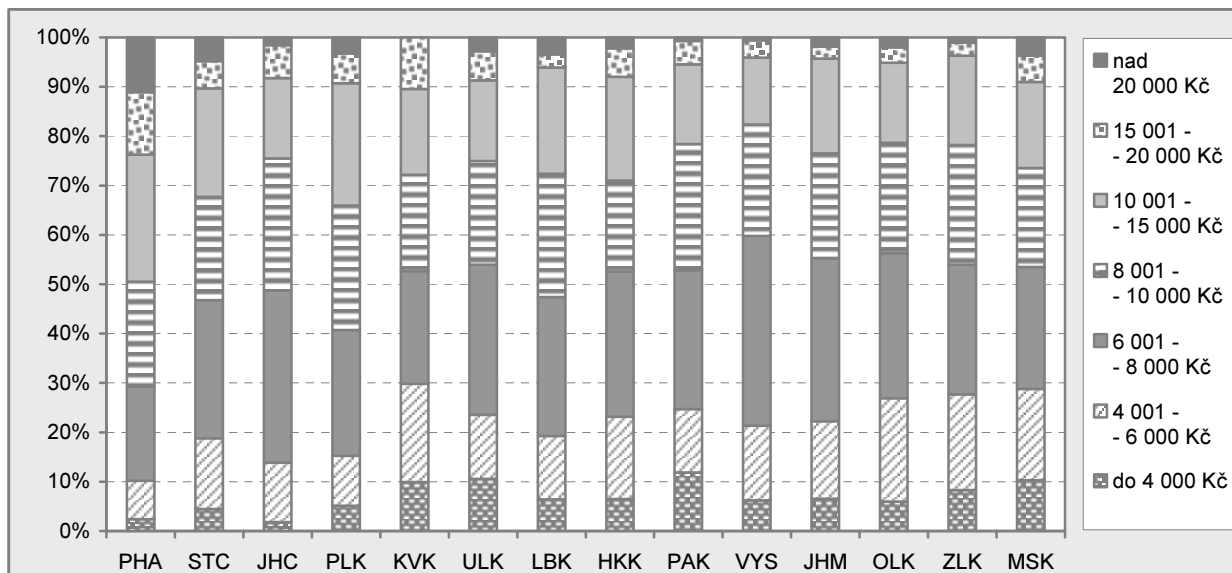
Zdroj: ČSÚ - SILC 2005

	Počet domácností	Domácnosti podle čistého měsíčního příjmu na 1 osobu (v %)								
		do 4 000 Kč	4 001 - 6 000 Kč	6 001 - 8 000 Kč	8 001 - 10 000 Kč	10 001 - 15 000 Kč	15 001 - 20 000 Kč	20 001 - 30 000 Kč	30 001 - 50 000 Kč	50 001 Kč a více
<b>Česká republika</b>	<b>4 012 695</b>	<b>6,6</b>	<b>14,5</b>	<b>27,8</b>	<b>22,1</b>	<b>19,5</b>	<b>5,8</b>	<b>2,6</b>	<b>0,7</b>	<b>0,3</b>
v tom kraje:										
Hl. město Praha	526 348	2,4	7,8	19,0	21,3	25,7	12,6	7,7	2,4	1,1
Středočeský	439 532	4,5	14,4	27,9	21,0	21,9	5,5	2,7	0,9	1,2
Jihočeský	245 850	1,8	12,1	34,8	26,7	16,3	6,7	1,6	0,0	0,0
Plzeňský	221 585	5,1	10,1	25,5	25,3	24,8	6,0	2,6	0,7	0,0
Karlovarský	119 516	9,9	19,9	22,8	19,5	17,4	10,5	0,0	0,0	0,0
Ústecký	326 919	10,6	13,0	30,4	21,0	16,4	5,9	2,2	0,6	0,0
Liberecký	171 543	6,4	12,9	28,1	25,0	21,6	2,6	1,3	1,7	0,5
Královéhradecký	217 895	6,5	16,7	29,4	18,4	21,0	5,8	1,1	1,1	0,0
<b>Pardubický</b>	<b>188 103</b>	<b>11,9</b>	<b>12,9</b>	<b>28,1</b>	<b>25,5</b>	<b>16,2</b>	<b>4,7</b>	<b>0,7</b>	<b>0,0</b>	<b>0,0</b>
Vysočina	186 584	6,2	15,2	38,4	22,5	13,6	3,5	0,3	0,3	0,0
Jihomoravský	416 683	6,6	15,7	33,0	21,3	19,2	2,4	1,5	0,3	0,0
Olomoucký	249 968	6,0	21,0	29,3	22,3	16,3	3,1	1,7	0,0	0,3
Zlínský	219 928	8,3	19,4	26,2	24,2	18,1	2,7	0,8	0,3	0,0
Moravskoslezský	482 241	10,4	18,4	24,7	20,0	17,5	5,3	3,3	0,3	0,0

Z porovnání struktury domácností podle čistého měsíčního příjmu na 1 osobu v roce 2004 vyplývá, že ve všech krajích mimo Hl. města Prahy se příjem na osobu u největšího podílu domácností pohyboval v rozmezí 6 001 Kč – 8 000 Kč. Praha naopak měla v tomto příjmovém pásmu v mezikrajském srovnání nejmenší podíl domácností (19,0 %), největšího podílu (více než čtvrtiny všech domácností) dosahovala v příjmech na osobu mezi 10 001 Kč – 15 000 Kč. Podíl domácností v nejnižším příjmovém pásmu (do 4 000 Kč) v **Pardubickém kraji** téměř dvojnásobně převyšoval průměr ČR. V pásmu 4 001 Kč – 6 000 Kč se krajská hodnota skoro vyrovnala republikovému průměru a pro příjmy mezi 6 001 Kč – 8 000 Kč a 8 001 – 10 000 Kč na osobu jej výrazně přesáhla (celkem o 3,7 procentního bodu oproti republikovému podílu 49,9 % domácností). U vyšších příjmových kategorií opět klesly podíly kraje pod úroveň ČR.

**Graf 24 Struktura domácností podle čistého měsíčního příjmu na 1 osobu v krajích ČR v roce 2004**

Zdroj: ČSÚ - SILC 2005



Důležitou část příjmů obyvatel tvoří i **dávky státní sociální podpory**. Kolísavý vývoj průměrné výše dávek v letech 2001 – 2006 se dotýkal všech krajů, přesto všechny regiony kromě kraje Vysočina dosáhly v roce 2006 vyšší průměrné výše dávek SSP na 1 obyvatele než v roce 2001. Kraj Vysočina klesl dokonce na 98,6 % částky roku 2001, naopak nejvýraznější nárůst průměrné výše dávek (o 20,9 % oproti roku 2001) vykázalo Hl. město Praha, přestože absolutní výši dávek SSP na obyvatele se řadí na poslední místo.

**Tab. 3.2.5 Průměrná výše vyplacených dávek státní sociální podpory v přepočtu na 1 obyvatele**

Zdroj: Ministerstvo práce a sociálních věcí ČR

v Kč

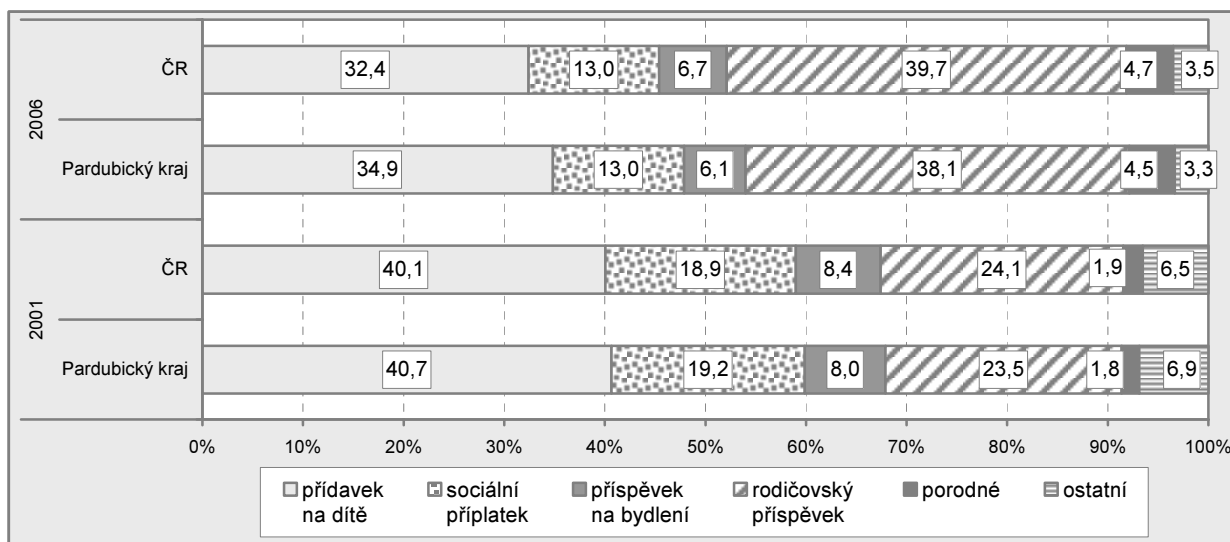
	2001	2002	2003	2004	2005	2006
<b>Česká republika</b>	<b>3 124</b>	<b>3 304</b>	<b>3 154</b>	<b>3 597</b>	<b>3 220</b>	<b>3 316</b>
v tom kraje:						
Hl. město Praha	1 913	2 032	1 943	2 305	2 167	2 313
Středočeský	2 911	3 060	2 928	3 351	2 984	3 088
Jihočeský	3 098	3 283	3 120	3 557	3 148	3 260
Plzeňský	2 822	2 978	2 821	3 265	2 884	2 997
Karlovarský	3 385	3 592	3 440	3 921	3 523	3 602
Ústecký	3 718	3 979	3 841	4 353	3 974	4 080
Liberecký	3 190	3 375	3 254	3 727	3 329	3 401
Královéhradecký	3 128	3 297	3 150	3 606	3 194	3 302
<b>Pardubický</b>	<b>3 418</b>	<b>3 585</b>	<b>3 407</b>	<b>3 847</b>	<b>3 397</b>	<b>3 461</b>
Vysočina	3 482	3 618	3 412	3 872	3 392	3 434
Jihomoravský	3 182	3 375	3 220	3 648	3 249	3 353
Olomoucký	3 437	3 640	3 450	3 890	3 447	3 520
Zlínský	3 282	3 464	3 300	3 729	3 278	3 360
Moravskoslezský	3 552	3 760	3 604	4 088	3 703	3 785

V **Pardubickém kraji** vzrostla průměrná dávka SSP na obyvatele v roce 2006 o pouhých 1,2 % oproti roku 2001, což je po Vysočině druhý nejmenší nárůst. Z předcházející tabulky je vidět postupné přibližování výše průměrné dávky SSP v kraji k republikové úrovni.

Z porovnání **struktury vyplacených sociálních dávek** v letech 2001 a 2006 v Pardubickém kraji a v ČR je patrné snížení podílu příspěvků na dítě, sociálních příplatků a příspěvků na bydlení. Naopak narostly podíly rodičovských příspěvků (přibližně o 15 procentních bodů) a především porodného, které se na základě zákona č. 113/2006 Sb. s účinností od 1. 4. 2006 zvýšilo téměř na 2,5násobek úrovně roku 2001.

**Graf 25 Vyplacené dávky státní sociální podpory v Pardubickém kraji a ČR v roce 2001 a 2006**

Zdroj: Ministerstvo práce a sociálních věcí ČR



## OBECNÁ MÍRA NEZAMĚSTNANOSTI V KRAJÍCH ČR (VŠPS)

**Obecná míra nezaměstnanosti (OMN)** vyjadřuje podíl počtu nezaměstnaných za dané období na daném území (čítatel) a pracovní síly, tzn. součtu počtu nezaměstnaných a zaměstnaných obyvatel za dané období na daném území (jmenovatel). Data pocházejí ze zdrojů Výběrového šetření pracovních sil (VŠPS) a jsou v souladu s metodikou Mezinárodní organizace práce (ILO). Nezaměstnanými se rozumějí osoby starší 15 let včetně, které ve sledovaném období nebyly zaměstnané, aktivně práci hledaly a byly schopné do ní nastoupit nejpozději do 14 dnů.

**Podle vývoje obecné míry nezaměstnanosti** v ČR v letech 1993 – 2006 lze rozdělit celé období do dvou sedmiletých časových řad s rozdílným trendem: 1993 – 1999 a 2000 – 2006.

**Tab. 3.2.6 Obecná míra nezaměstnanosti**

Zdroj: ČSÚ - VŠPS

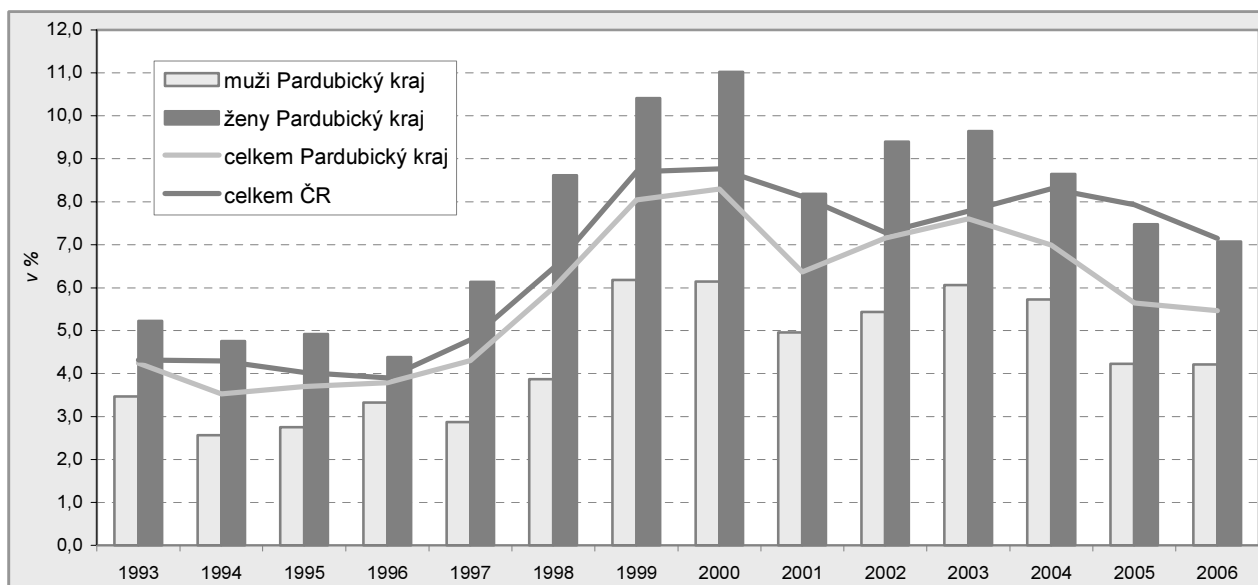
v %

	1993 - 1999 (roční průměr)			2000 - 2006 (roční průměr)			1996 <sup>1)</sup>	2000 <sup>2)</sup>	2006
	celkem	muži	ženy	celkem	muži	ženy	celkem		
<b>Česká republika</b>	<b>5,2</b>	<b>4,3</b>	<b>6,4</b>	<b>7,9</b>	<b>6,5</b>	<b>9,7</b>	<b>3,9</b>	<b>8,8</b>	<b>7,1</b>
v tom kraje:									
Hl. m. Praha	2,9	2,5	3,3	3,7	3,2	4,3	2,0	4,3	2,8
Středočeský	4,6	3,4	6,2	5,6	4,0	7,8	3,1	7,5	4,5
Jihočeský	3,7	2,9	4,9	5,3	4,2	6,8	2,8	5,8	5,1
Plzeňský	4,3	3,2	5,8	5,4	4,5	6,4	2,7	6,2	4,6
Karlovarský	5,2	5,0	5,6	8,6	8,0	9,4	3,4	8,4	10,2
Ústecký	9,2	8,0	10,7	14,0	12,3	16,1	9,0	16,0	13,7
Liberecký	4,8	3,8	6,1	6,3	4,8	8,0	3,8	6,2	7,7
Královéhradecký	4,3	3,2	5,5	5,6	4,1	7,4	3,2	6,1	5,4
<b>Pardubický</b>	<b>4,8</b>	<b>3,6</b>	<b>6,3</b>	<b>6,8</b>	<b>5,3</b>	<b>8,8</b>	<b>3,8</b>	<b>8,3</b>	<b>5,5</b>
Vysočina	4,9	3,9	6,2	6,0	5,0	7,4	3,3	6,8	5,3
Jihomoravský	4,5	3,7	5,5	8,1	6,9	9,7	3,2	8,3	8,0
Olomoucký	6,1	5,3	7,1	10,4	8,0	13,4	4,9	12,8	8,2
Zlínský	5,0	4,0	6,3	8,0	6,6	9,7	3,5	8,1	7,0
Moravskoslezský	7,8	6,4	9,5	13,9	11,4	16,9	5,2	14,3	12,0

1) rok s nejnižší nezaměstnaností v ČR

2) rok s nejvyšší nezaměstnaností v ČR

V prvním období obecná míra nezaměstnanosti vykazovala nižší hodnoty, což dokazuje i rok 1996, kdy nezaměstnanost v ČR klesla na historické minimum 3,9 %. Poté postupně rostla až na maximum v roce 2000 – 8,8 %. Ve druhém období míra nezaměstnanosti více kolísala, ale v menším rozpětí. Od roku 2004 obecná míra nezaměstnanosti na republikové úrovni trvale klesá. Většina krajů se v celkovém ukazateli pohybovala po obě období pod úrovní ČR, s výjimkou krajů nejvíce postižených strukturálními změnami: Ústeckým a Moravskoslezským, k nimž se přidal i kraj Olomoucký. Tyto kraje mají také vyšší obecnou míru nezaměstnanosti mužů a žen ve srovnání s republikovým průměrem.

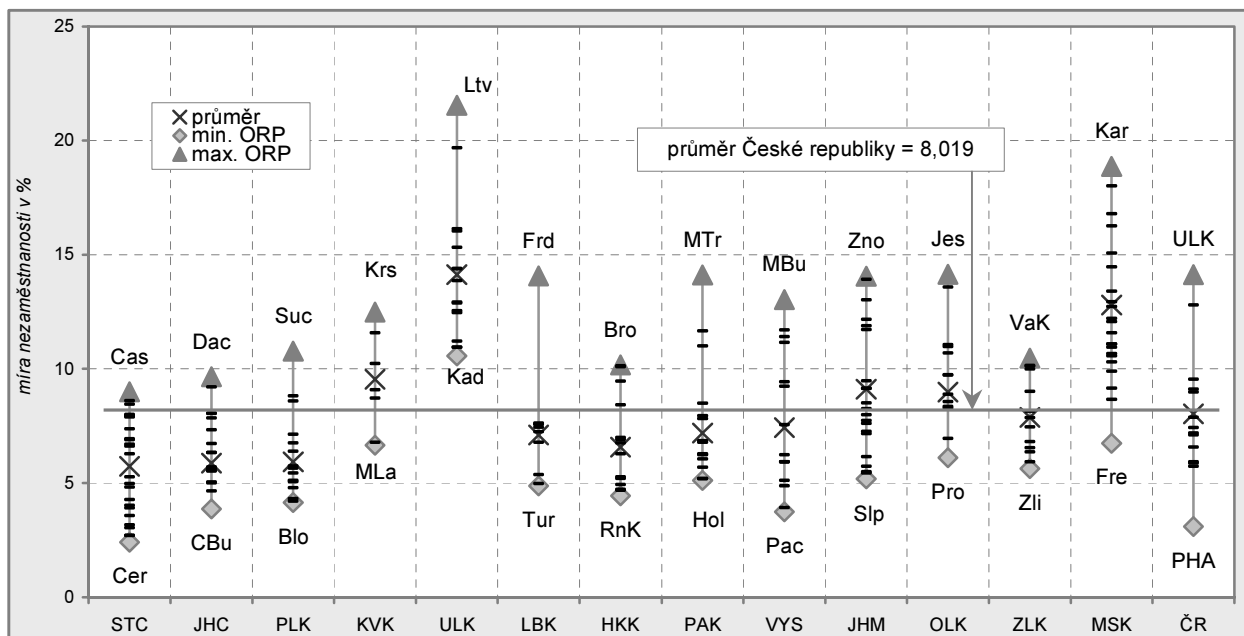
**Graf 26 Obecná míra nezaměstnanosti v Pardubickém kraji a ČR v letech 1993 – 2006**

**Pardubický kraj** se ve sledovaném ukazateli pohyboval vždy pod průměrem ČR. V letech 1993 – 1999 kopíroval vývoj republikových hodnot, v období 2000 – 2004 je z grafu 26 patrný mírně odlišný vývoj: výraznější meziroční pokles nezaměstnanosti v letech 2000 – 2001 a následný nárůst do roku 2003, které se na úrovni republiky o rok opožďovaly (pokles do roku 2002, nárůst 2002 – 2004). Od roku 2004 se opět trend OMN v kraji pohybuje shodně s ukazatelem ČR, ale absolutní rozdíl obecné míry nezaměstnanosti mezi oběma územími je větší v porovnání s lety 1993 – 2000. Maximálních rozdílů míry nezaměstnanosti bylo dosaženo v roce 2005, a to zhruba o 2,3 procentního bodu.

## MÍRA NEZAMĚŠTNANOSTI VE SPRÁVNÍCH OBVODECH ORP PARDUBICKÉHO KRAJE

Chceme-li hodnotit ukazatel míry nezaměstnanosti na území menším než okres, poměříme aktuální počet uchazečů o zaměstnání s počtem ekonomicky aktivních obyvatel (pracovní síla) zjištěným ze Sčítání lidu, domů a bytů 2001. Z důvodu zachování srovnatelnosti dat byl v rámci tohoto indikátoru uvedený postup použit i pro výpočet míry nezaměstnanosti krajů.

**Graf 27 Míra nezaměstnanosti ve správních obvodech ORP podle krajů k 31. 12. 2006**



Z grafu je patrné, že Ústecký kraj mírou nezaměstnanosti svých SO ORP výrazně převyšuje republikový průměr. Obdobně u Moravskoslezského kraje také většina ORP přesahuje hodnotu ČR, ovšem zde jsou míry nezaměstnanosti jednotlivých SO ORP rovnoměrněji rozprostřeny na celém variačním rozpětí ukazatele. Oba kraje vykazují největší variační rozpětí míry nezaměstnanosti svých ORP. Naopak ke krajům s malým rozpětím míry nezaměstnanosti patří kraje Jihočeský, Karlovarský, Královéhradecký; nejmenší rozpětí má Zlínský kraj.

**Pardubický kraj** má spíše větší rozpětí svých ORP v mezikrajském srovnání (9. pořadí) a také 4 z jeho 15 správních obvodů ORP převyšují svou mírou nezaměstnanosti republikový průměr (ORP Moravská Třebová, Svitavy, Králíky a Česká Třebová). Nejnižší míra nezaměstnanosti je v SO ORP Holice, což je dáno zejména výraznou **dojížděnkou** obyvatel za práci do blízkých velkých měst (Pardubice, Hradec Králové, Vysoké Mýto), zvýšenou intenzitou zdejší bytové výstavby a také vyšší koncentrací cizinců s podnikatelským oprávněním na daném území. Na místě s nejvyšší mírou nezaměstnanosti v Pardubickém kraji se umístil SO ORP Moravská Třebová, poznamenaný hlavně útlumem průmyslové výroby a omezováním výroby významných lokálních zaměstnavatelů (Hedva Moravská Třebová, Gillette Jevíčko).

Z celkového počtu 19 369 uchazečů o zaměstnání v Pardubickém kraji k 31. 12. 2006 jich nejvíce vykazoval správní obvod ORP Pardubice (17,7 %) a Chrudim (17,6 %), následované SO ORP Moravská Třebová (10,3 %) a Svitavy (10,2 %). Vyšší počty uchazečů na Pardubicku a Chrudimsku souvisejí s velkou výměrou území ORP, Moravskotřebovsko a Svitavsko jsou regiony s tradičně vysokou mírou nezaměstnanosti.

Nejvíce mladých uchazečů **ve věku do 24 let** (21,4 %, tj. více než pětinu) měl správní obvod ORP Polička, **uchazeči starší 50 let** tvořili třetinu všech uchazečů na Přeloučsku. Nejrychleji se dařilo umístit uchazeče do nových zaměstnání na Holicku, kde dvě třetiny (65,8 %) uchazečů získají práci **do 6 měsíců** od zaevidování se, naopak nejmenší podíl těchto uchazečů (40,5 %) byl na Litomyšlsku a Svitavsku.

**Dlouhodobá nezaměstnanost**, tzn. délka evidence na úřadu práce přesahující 24 měsíců, postihovala především uchazeče Moravskotřebovska (45,1 % uchazečů), nejméně dlouhodobě nezaměstnaných obyvatel (19,0 % uchazečů) měl ORP Holice.

**Tab. 3.2.7 Nezaměstnanost k 31. 12. 2006**

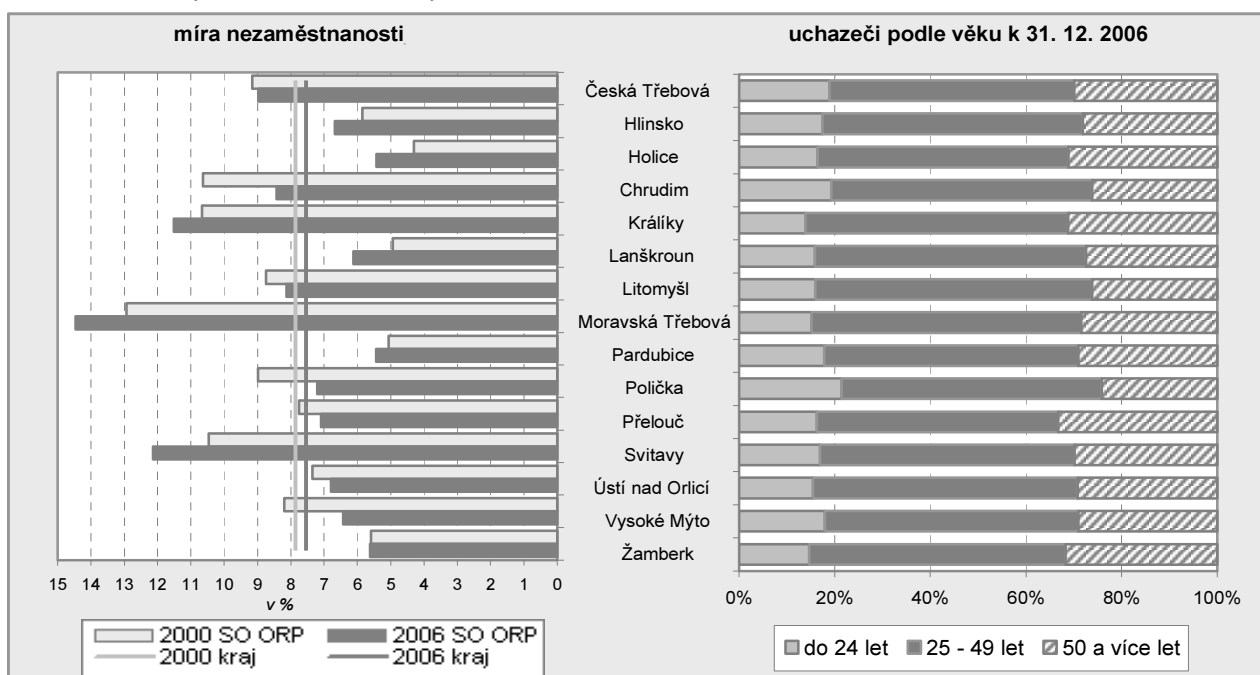
Zdroj: Ministerstvo práce a sociálních věcí ČR

	Uchazeči o zaměstnání celkem	z toho uchazeči (v %)						Počet uchazečů na 1 volné místo <sup>1)</sup>	Míra nezaměstnanosti (v %) <sup>2)</sup>	
		dosažitelní	ve věku		s délkou evidence		ženy		z uchazečů celkem	z dosažitelných
			do 24 let	50 a více let	do 6 měsíců	nad 12 měsíců				
<b>Pardubický kraj (absolutně)</b>	<b>19 369</b>	<b>18 381</b>	<b>3 335</b>	<b>5 536</b>	<b>9 706</b>	<b>6 779</b>	<b>10 218</b>	<b>2,7</b>	<b>7,6</b>	<b>7,2</b>
podíl uchazečů (v %)	x	94,9	17,2	28,6	50,1	35,0	52,8	x	x	x
v tom správní obvody:										
Česká Třebová	886	94,6	18,8	29,9	42,0	41,0	48,0	3,5	9,0	8,5
Hlinsko	696	93,2	17,4	28,2	61,8	24,6	49,1	3,3	6,7	6,2
Holice	421	94,1	16,4	31,1	65,8	19,0	53,2	3,6	5,4	5,1
Chrudim	3 400	94,2	19,2	26,1	55,7	30,4	52,2	4,1	8,4	7,9
Králíky	529	95,5	13,8	31,2	50,9	34,2	59,5	6,8	11,5	11,0
Lanškroun	688	92,9	15,8	27,5	53,5	29,9	52,8	1,4	6,1	5,7
Litomyšl	1 044	96,1	15,9	26,1	40,5	44,5	58,8	6,6	8,1	7,8
Moravská Třebová	1 999	97,5	15,2	28,5	43,3	45,1	48,7	9,2	14,5	14,1
Pardubice	3 421	95,2	17,8	29,0	52,9	31,0	54,4	1,2	5,4	5,2
Polička	682	95,0	21,4	24,2	56,2	29,9	54,1	5,0	7,2	6,8
Přelouč	877	95,6	16,2	33,3	56,9	27,9	52,2	3,5	7,1	6,8
Svitavy	1 967	96,1	16,9	29,8	40,5	45,0	49,9	5,8	12,1	11,7
Ústí nad Orlicí	923	92,3	15,5	29,1	45,6	38,0	54,2	2,9	6,8	6,3
Vysoké Mýto	1 036	94,1	18,0	29,1	49,8	34,0	54,0	1,5	6,4	6,0
Žamberk	800	92,4	14,6	31,8	47,5	35,3	57,4	1,9	5,6	5,2

<sup>1)</sup> počítáno z počtu uchazečů celkem

<sup>2)</sup> míra nezam. je počítána na počet ekonomicky aktivních podle SLDB k 1. 3. 2001

Nejvyšší počet uchazečů na 1 volné pracovní místo měl ORP Moravská Třebová (9,2). Téměř vyrovnaným počtem uchazečů a volných pracovních míst se vyznačovalo Pardubicko, kde na 1 místo připadalo pouze 1,2 uchazeče. Nízké hodnoty vedle ORP Pardubice vykazovaly také ORP Lanškroun, Vysoké Mýto a Žamberk, neboť jde o sídla významných lokálních zaměstnavatelů. Celkovou míru nezaměstnanosti (z uchazečů celkem i pouze z dosažitelných) ohraničovaly na nejnižší příčce ORP Holice (5,1 – 5,4 %) a na opačném konci s nejvyšší nezaměstnaností SO ORP Moravská Třebová (14,1 – 14,5 %). Jen o málo lepší byla situace v ORP Svítavy (11,7 – 12,1 %) a Králíky (11,0 – 11,5 %).

**Graf 28 Míra nezaměstnanosti a struktura uchazečů o zaměstnání podle věku ve správních obvodech ORP (stav k 31. 12. 2006)**




Při porovnávání **míry nezaměstnanosti** let 2000 a 2006 vidíme na úrovni kraje mírný pokles ukazatele ze 7,8 % na 7,6 %. V jednotlivých SO ORP se však situace vyvíjela rozdílně: ORP Hlinsko, Holice, Králíky, Lanškroun, Moravská Třebová, Pardubice, Svitavy a Žamberk měly k 31. 12. 2006 vyšší nezaměstnanost než o šest let dříve, naopak v ORP Česká Třebová, Chrudim, Litomyšl, Polička, Přelouč a Ústí nad Orlicí se nezaměstnanost snížila. Největšího rozdílu obou hodnot dosáhl ORP Chrudim, kde míra nezaměstnanosti v roce 2006 byla o 2,2 procentního bodu nižší oproti roku 2000; nejvýraznější nárůst (o 1,7 p. b.) jsme pozorovali na Svitavsku.

**Tab. 3.2.8 Vývoj nezaměstnanosti v letech 2000 – 2006 (stav k 31. 12.)**

Zdroj: Ministerstvo práce a sociálních věcí ČR

	Index počtu uchazečů o zaměstnání celkem 2006/2000 (v %)	Rozdíl podílů z celkového počtu uchazečů 2006 - 2002 (v procentních bodech)							Rozdíl míry nezaměstnanosti z uchazečů celkem 2006 - 2000 (v proc. b.)
		osoby ve věku		osoby s délkou evidence		ženy	absolventi škol a mladiství	občané se zdravotním postižením	
		do 24 let	50 a více let	do 6 měsíců	nad 12 měsíců				
<b>Pardubický kraj</b>	<b>97,4</b>	<b>-6,7</b>	<b>8,3</b>	<b>0,1</b>	<b>3,4</b>	<b>1,6</b>	<b>-3,7</b>	<b>4,4</b>	<b>-0,2</b>
v tom správní obvody:									
Česká Třebová	98,0	-7,0	9,7	2,7	-0,8	-4,1	-1,8	5,9	-0,2
Hlinsko	114,1	-8,1	5,0	3,6	1,3	0,1	-5,4	4,8	0,8
Holice	126,4	-8,6	8,7	-5,1	5,7	-0,3	-5,9	6,0	1,1
Chrudim	79,2	-5,3	7,3	6,3	-2,2	0,7	-3,5	3,5	-2,2
Králíky	108,0	-6,8	11,1	-3,2	9,3	6,8	-1,5	11,1	0,8
Lanškroun	123,7	-6,9	7,0	-7,8	7,3	1,0	-2,1	8,3	1,2
Litomyšl	93,0	-11,6	6,6	-6,3	9,0	5,1	-4,4	3,6	-0,6
Moravská Třebová	111,8	-8,2	7,1	0,9	6,7	3,8	-4,0	6,4	1,5
Pardubice	107,4	-2,8	6,9	-5,1	7,8	2,3	-3,3	1,2	0,4
Polička	80,2	-3,3	3,9	8,5	-2,7	0,4	-3,0	0,5	-1,8
Přelouč	91,5	-5,8	10,0	0,8	-0,4	0,7	-6,0	2,9	-0,7
Svitavy	116,0	-7,4	9,1	-0,2	3,8	2,6	-3,2	2,9	1,7
Ústí nad Orlicí	92,5	-9,9	11,1	1,0	2,0	2,9	-6,4	5,5	-0,6
Vysoké Mýto	78,4	-7,6	11,8	3,2	-1,3	-1,6	-1,5	7,4	-1,8
Žamberk	100,6	-12,0	15,0	-3,8	7,1	1,1	-5,5	11,1	0,0

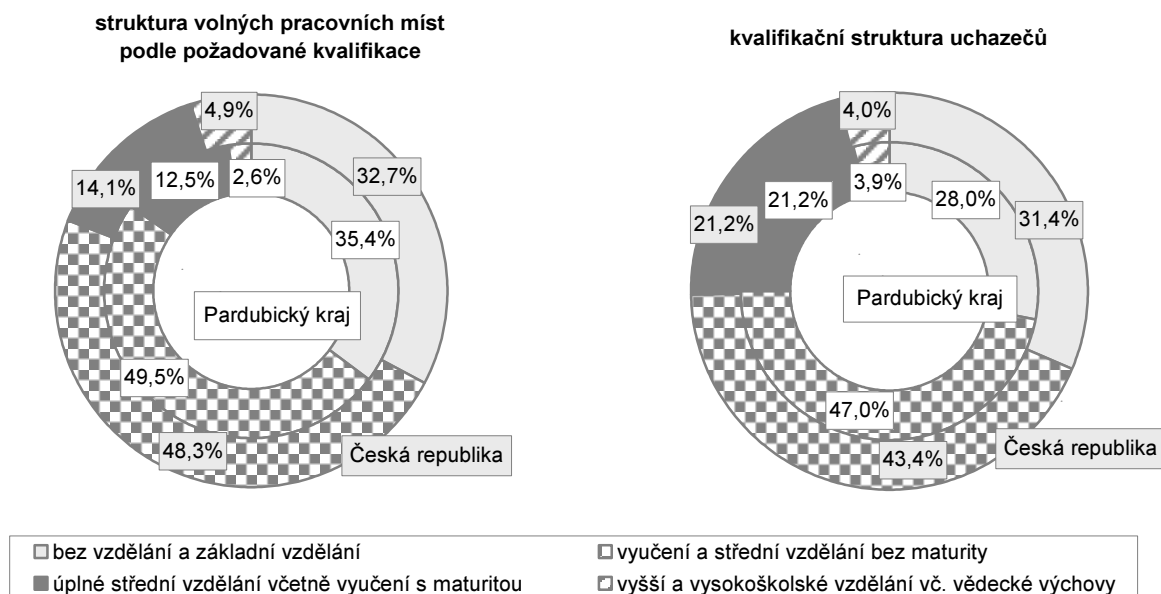
Od roku 2002 je k dispozici více ukazatelů z oblasti zaměstnanosti, resp. nezaměstnanosti, proto předcházející tabulka porovnává tzv. **specifické míry nezaměstnanosti** rozdílem let 2006 a 2002. Ve všech SO ORP kraje klesl podíl **uchazečů do 24 let**: nejvíce na Žambersku (o 12,0 procentních bodů), nejméně na Pardubicku (pouze o 2,8 p. b.). Žambersko současně zaznamenalo největší nárůst podílu **uchazečů nad 50 let**, Poličsko nejmenší. **Krátkodobá nezaměstnanost** (s délkou evidence kratší nebo rovnou šesti měsícům) se nejvýrazněji snížila na Lanškrounsku, nejvíce narostla (o 8,5 p. b.) na Poličsku. Nejvyšší pokles **nezaměstnanosti žen** nastal v ORP Česká Třebová, naopak Králicko zaznamenalo nárůst o 6,8 p. b. Potěšující změnu zaznamenaly míry nezaměstnanosti absolventů a mladistvých, které na celém území Pardubického kraje mezi roky 2002 a 2006 poklesly. Naopak **občané se zdravotním postižením** mají stále obtížnější uplatnění na trhu práce, extrémně jejich nezaměstnanost narostla v ORP Králíky a Žamberk; skoro žádnou změnu nevykázala na Poličsku.

**Kvalifikační strukturu** v Pardubickém kraji v roce 2006 charakterizoval mírný nesoulad mezi volnými pracovními místy a počtem odpovídajících uchazečů. Pro nejnižší stupeň vzdělání (tj. bez vzdělání a se základním vzděláním) převažoval podíl volných pracovních míst nad podílem příslušných uchazečů (o 7,4 procentního bodu). Jestliže 49,5 % volných pracovních míst bylo určeno pro vyučené nebo osoby se středním vzděláním bez maturity, v kvalifikační struktuře uchazečů šlo o podíl 47,0 %. Naopak u 12,5 % volných pracovních míst bylo vyžadováno úplné střední vzdělání včetně vyučení s maturitou, zatímco uchazečů s danou kvalifikací bylo evidováno více (21,2 %, tzn. šlo o největší rozdíl podílů jednotlivých kategorií vzdělání o velikosti 8,7 p. b.). Téměř vyrovnaný poměr vykázala kategorie vyššího a vysokoškolského vzdělání včetně vědecké výchovy, kde jen nevýrazně převažoval podíl uchazečů nad podílem pracovních míst.

Při srovnání **struktury volných pracovních míst podle požadované kvalifikace** v Pardubickém kraji a v ČR lze konstatovat, že v kraji je k dispozici větší podíl volných pracovních míst pro uchazeče s nižším vzděláním, kdežto od úplného středního vzdělání s maturitou a vyššího podíly volných pracovních míst v kraji klesají pod republikové podíly (u VŠ vzdělání téměř dvojnásobně). V kraji nacházíme

o 3,4 procentního bodu menší podíl **uchazečů o zaměstnání** s nejnižším stupněm vzdělání oproti hodnotě ČR, naopak pro kategorii vyučení a středního vzdělání bez maturity má kraj vyšší podíl uchazečů oproti republice. Vyrovnané podíly jsou u úplného středního vzdělání včetně vyučení s maturitou a vysokoškolského vzdělání včetně vědecké přípravy.

**Graf 29 Kvalifikační struktura volných pracovních míst a uchazečů o zaměstnání k 31. 12. 2006**



### MÍRA ZAMĚSTNANOSTI STARŠÍCH PRACOVNÍKŮ A ŽEN

Ukazatel **míry zaměstnanosti** byl vypočítán jako podíl počtu zaměstnaných v národním hospodářství na populaci starší 15ti let. Jako zdrojová data posloužily údaje z Výběrového šetření pracovních sil.

V období od roku 1993 **celková zaměstnanost v Pardubickém kraji** kolísala, s výslednou hodnotou 55,3 % v roce 2006, tj. o 2,7 procentního bodu méně než v roce 1993. Maxima dosáhla v roce 1995, minima v roce 2000. Rozdíly mezi celkovou zaměstnaností a **mírou zaměstnanosti podle pohlaví** představovaly zhruba 10 procentních bodů: u mužů převyšovaly celkovou zaměstnanost v kraji, u žen za ní zaostávaly.

**Tab. 3.2.9 Míra zaměstnanosti podle pohlaví a věku v Pardubickém kraji**

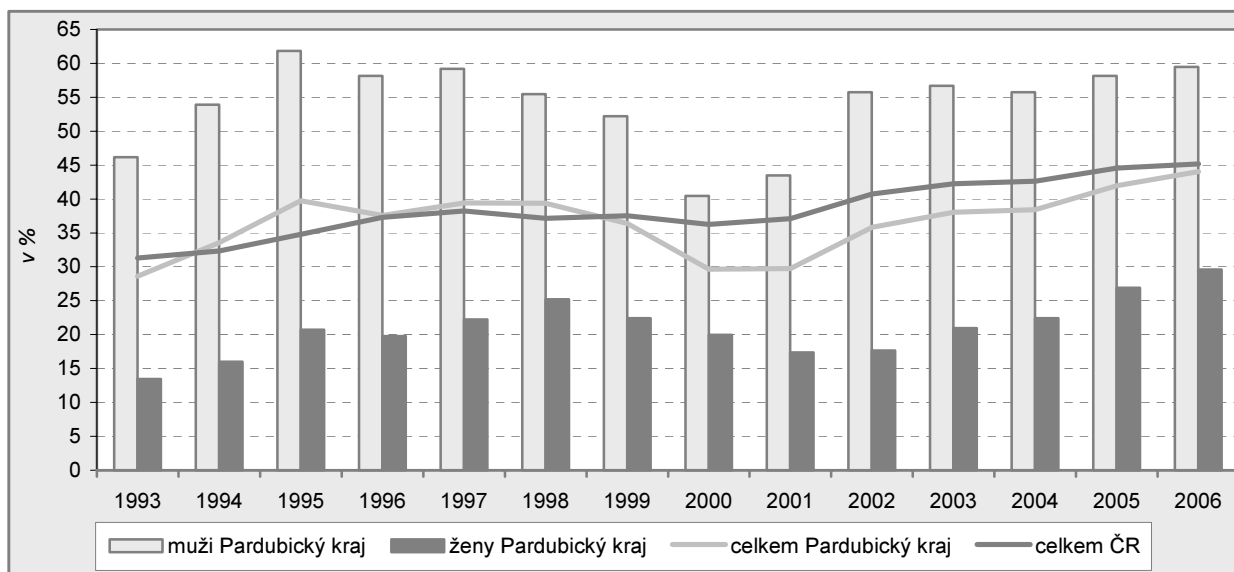
Zdroj: ČSÚ - VŠPS

	1993	1994	1995	1996	1997	1998	1999	2000	2001	2002	2003	2004	2005	2006
<b>Míra zaměstnanosti celkem</b>	<b>58,0</b>	<b>60,3</b>	<b>60,8</b>	<b>59,4</b>	<b>59,1</b>	<b>58,3</b>	<b>56,5</b>	<b>54,3</b>	<b>55,0</b>	<b>55,1</b>	<b>54,9</b>	<b>54,0</b>	<b>55,1</b>	<b>55,3</b>
v tom:														
muži	68,1	71,1	71,3	70,0	69,5	68,0	66,7	64,3	64,8	65,6	65,4	63,9	65,2	65,3
ženy	48,7	50,3	50,9	49,6	49,4	49,2	46,9	44,9	45,7	45,2	44,9	44,8	45,6	45,9
v tom ve věku:														
15 - 24 let	45,0	46,5	46,0	43,3	42,5	44,7	43,7	39,2	37,7	37,6	36,8	31,5	31,6	32,7
25 - 34 let	81,7	83,4	82,0	82,6	81,4	79,1	73,5	72,8	75,9	75,5	73,4	73,7	75,1	75,3
35 - 44 let	92,0	93,9	94,3	92,9	92,9	90,9	88,1	86,7	89,0	88,7	87,6	88,8	88,1	88,3
45 - 54 let	87,1	90,8	91,4	89,8	90,4	85,7	86,5	85,5	86,0	86,0	87,1	85,6	88,0	87,3
55 - 64 let	28,6	33,5	39,8	37,6	39,4	39,4	36,4	29,6	29,7	35,8	38,1	38,4	42,0	44,0
65 a více let	5,2	6,8	5,8	5,7	4,3	6,0	5,5	5,3	4,8	2,5	2,7	3,1	3,4	2,9

Největší podíl zaměstnaných obyvatel nacházíme ve věkové skupině 35 – 44 let, avšak i zde hodnoty z dlouhodobého hlediska klesají. Vysokou zaměstnanost vykazuje i skupina ve věku 45 – 54 let, kde po výrazném snížení o 4,7 p. b. mezi roky 1997 a 1998 se již trend stabilizoval a spíše dochází k postupnému růstu ukazatele. Nízkou míru zaměstnanosti lze pozorovat u obyvatel **ve věku 55 – 64 let**, kteří se z důvodu svého věku a blížícího se odchodu do důchodu stávají hůře umístitelnými na pracovním trhu. Přesto jako jediní (na rozdíl od ostatních vybraných věkových skupin) vykazují v delší časové řadě **nárůst míry zaměstnanosti**, a to dokonce o 15,4 p. b. mezi lety 1993 a 2006. Nejprve do roku 2000 míra zaměstnanosti sledované skupiny klesala, od roku 2001 rostla. Tento fakt částečně vyplývá z demografického vývoje

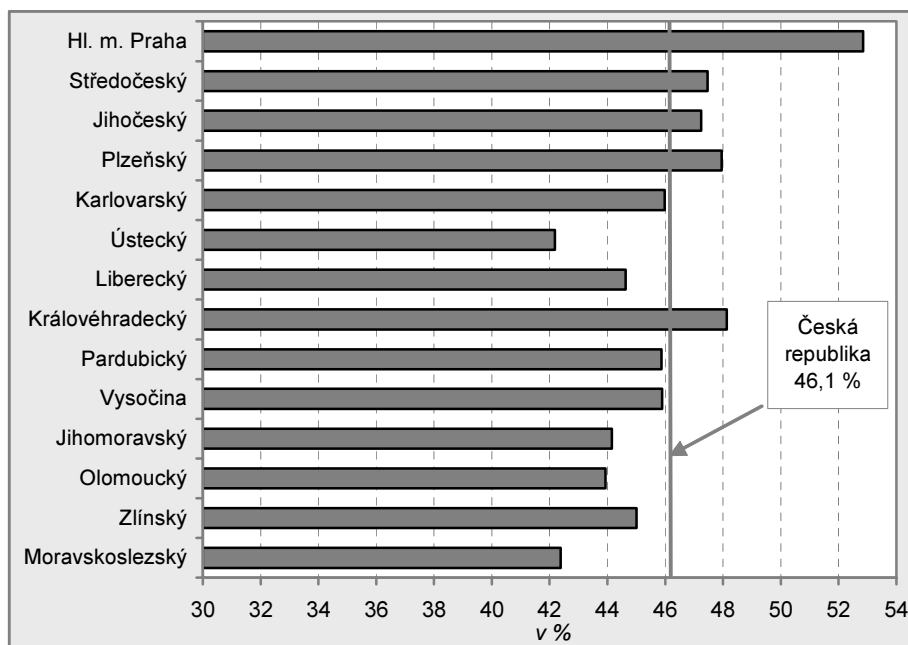
společnosti, kdy prodlužující se délka života a rostoucí počet občanů v důchodovém věku s sebou přinášejí požadavky na jejich dlouhodobější pracovní začlenění. Vydáním zákona č. 425/2003 Sb. s účinností od 1. 1. 2004 se navíc posunula věková hranice pro odchod do důchodu. Obyvatelé starší 65ti let zaznamenali naopak téměř dvojnásobný pokles zaměstnanosti ve srovnání s hodnotami z 90. let 20. století.

**Graf 30 Míra zaměstnanosti osob ve věku 55 – 64 let podle pohlaví v Pardubickém kraji a ČR v letech 1993 – 2006**



Srovnáme-li **zaměstnanost osob ve věku 55 – 64 let** v Pardubickém kraji se situací v celé ČR, je patrné, že v období 1993 – 2006 vykazoval vývoj v kraji dvě výrazné odchylky oproti plynulému růstu ukazatele na úrovni republiky. První v roce 1995, kdy zaměstnanost obyvatel v sledované věkové skupině 55 – 64 let v kraji převyšovala o 5 procentních bodů hodnotu ČR, a druhou v letech 2000 – 2002, kdy naopak míra zaměstnanosti v kraji zaostávala za úrovní ČR o 6,3 p. b. V následujícím období již krajské míry zaměstnanosti mírně rostou směrem k hodnotám republikovým.

**Graf 31 Míra zaměstnanosti žen v krajích ČR v roce 2006**



**Míra zaměstnanosti žen** v roce 2006 překonala republikový průměr 46,1 % pouze v Hl. městě Praze, Středočeském, Jihočeském, Plzeňském a Královéhradeckém kraji. Pardubický kraj se s hodnotou 45,9 % umístil spolu s krajem Vysočina těsně pod úroveň České republiky. Od roku 2000 se Pardubickému kraji nepodařilo převýšit průměr ČR, přestože rozdíly se pohybují v řádu desetin procentního bodu.

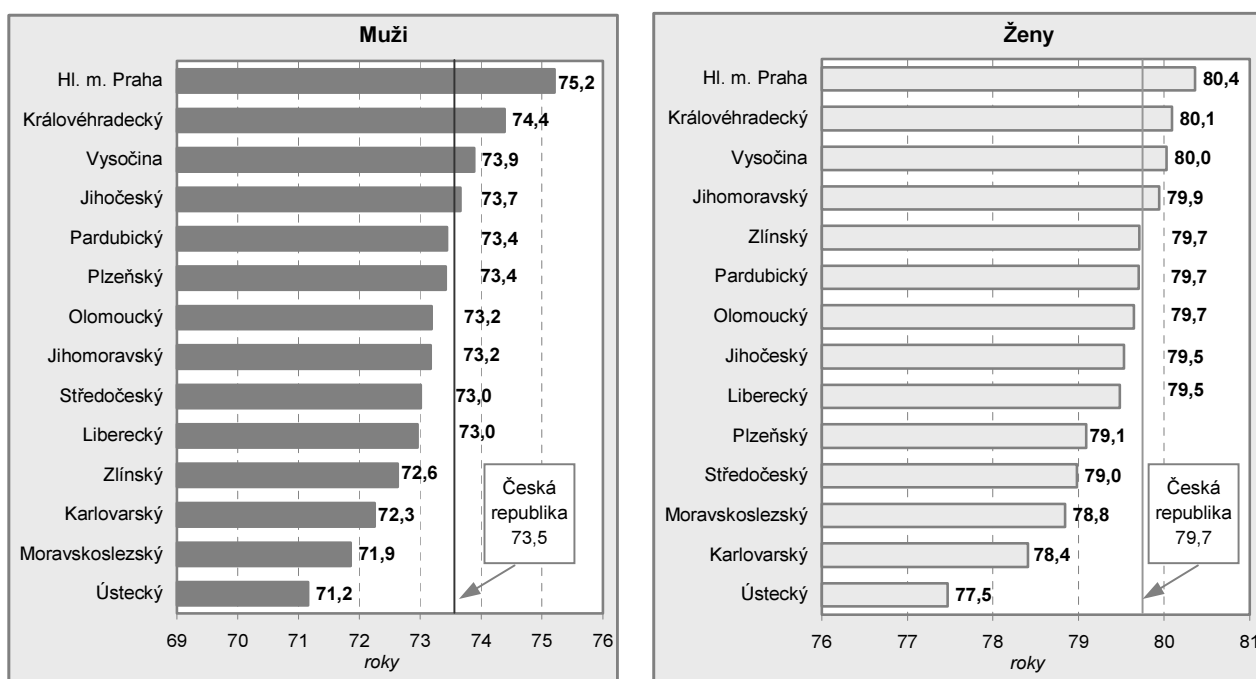
## OČEKÁVANÁ DÉLKA ŽIVOTA

**Očekávaná délka života** (naděje dožití, střední délka života) je ukazatel používaný k popisu zdravotního stavu a úmrtnostních poměrů v populaci. Udává předpokládaný průměrný počet let, kterého se osoba daného věku pravděpodobně dožije za předpokladu, že zůstanou zachovány stávající úmrtnostní poměry po zbytek jejího života. Očekávaná délka života může být počítána pro jakýkoliv věk, nejčastěji se však setkáváme s nadějí dožití při narození, tj. ve věku 0. Tento ukazatel je z důvodu významných rozdílů v úmrtnosti mužů a žen udáván zvlášť pro každé pohlaví.

Střední délka života se po dlouhém období stagnace začala prodlužovat od konce 80. let minulého století. Prodlužování života a s ním spojený pokles úmrtnosti souvisí zejména se zvyšováním kvality lékařské péče, pozitivními změnami v životním stylu a zlepšováním životního prostředí, ke kterému po roce 1989 došlo.

Naděje dožití při narození se v České republice zvýšila od roku 1993 u mužů o 4,3 roku na 73,5 let a u žen o 3,3 roku na 79,7 let. U mužů, vzhledem k méně příznivému vývoji úmrtnosti v předchozím období, roste očekávaná délka života rychleji než u žen, a tím se snižuje rozdíl v naději dožití mezi pohlavími.

**Graf 32 Naděje dožití při narození v krajích ČR v roce 2006**



**Pardubický kraj** se dlouhodobě řadí do první poloviny krajů s vyšší nadějí dožití při narození. V roce 2006 byla očekávaná délka života pro právě narozeného chlapce 73,4 roku (pátá nejvyšší mezi kraji ČR; o 3,7 roku vyšší ve srovnání s rokem 1993). Právě narozená dívka měla naději dožit se 79,7 let (šestá nejvyšší očekávaná délka života mezi kraji ČR; nárůst o 3,3 roku ve srovnání s rokem 1993).

**Tab. 3.2.10 Naděje dožití při narození**

	Muži				Ženy				Rozdíl naděje dožití žen a mužů			
	1986 - - 1990	1991 - - 1995	1996 - - 2000	2001 - - 2005	1986 - - 1990	1991 - - 1995	1996 - - 2000	2001 - - 2005	1986 - - 1990	1991 - - 1995	1996 - - 2000	2001 - - 2005
<b>Pardubický kraj</b>	<b>68,3</b>	<b>69,5</b>	<b>71,8</b>	<b>72,9</b>	<b>75,3</b>	<b>76,0</b>	<b>78,5</b>	<b>79,0</b>	<b>7,0</b>	<b>6,5</b>	<b>6,7</b>	<b>6,1</b>
v tom okresy:												
Chrudim	67,4	69,2	71,3	72,2	75,2	75,9	78,3	78,9	7,8	6,7	7,0	6,7
Pardubice	69,0	69,6	72,2	73,5	75,4	76,1	79,1	79,6	6,4	6,5	6,9	6,2
Svitavy	67,8	68,9	71,0	71,8	75,2	76,1	77,5	78,6	7,4	7,2	6,5	6,8
Ústí nad Orlicí	68,4	69,9	72,3	73,5	75,3	76,0	78,5	78,8	6,9	6,1	6,2	5,3

V pětiletém cyklu je naděje dožití počítána za jednotlivé **okresy** republiky. Okresy Pardubického kraje se řadí mezi regiony s nadprůměrnou délkou života. Nejdelší očekávanou délkou života mužů se v kraji vyznačuje okres Ústí nad Orlicí (73,5 roku v období 2001 – 2005), nejkratší pak okres Svítavy (71,8 let).

Pokud jde o ženy, vyskytuje se nejvyšší naděje dožití v okrese Pardubice (79,6 let), nejnižší v okrese Svitavy (78,6 let).

Zlepšování úmrtnostních poměrů a prodlužování střední délky života se však spolu s prudkým poklesem porodnosti (ke kterému v 90. letech 20. století došlo) projevují **stárnutím populace**. Stárnutí populace se odráží v rostoucím **průměrném věku** obyvatel kraje, který se od roku 1995 zvýšil o 3 roky (z 37,0 na 40,0 let). Mezi správními obvody obcí s rozšířenou působností se nejstarším obyvatelstvem vyznačuje Pardubicko (41,2 let v roce 2006). Věkovou strukturu tohoto obvodu ovlivňuje vysoká koncentrace populace do krajského města, pro něž je typické vyšší průměrné stáří obyvatel. Nad krajským průměrem byl v roce 2006 také průměrný věk obyvatel Přeloučska (41,0 let). Na opačném pólu hodnot průměrného věku se nachází Žambersko, Králicko a Lanškrounsko. Stále vyšších hodnot nabývá **index stáří** – v roce 2006 připadalo v kraji na 100 dětí do 14 let již 98 osob starších 65 let. Nejvyšší hodnoty indexu stáří nacházíme opět na Pardubicku a Přeloučsku (118, resp. 111 v roce 2006), naopak na Králicku a Lanškrounsku se index stáří pohybuje kolem 80.

**Tab. 3.2.11 Charakteristiky věkové struktury obyvatelstva**

	Průměrný věk		Index stáří		Index závislosti I.		Index závislosti II.		Index ekonomického zatížení	
	1995	2006	1995	2006	1995	2006	1995	2006	1995	2006
<b>Pardubický kraj</b>	<b>37,0</b>	<b>40,0</b>	<b>70,3</b>	<b>98,1</b>	<b>27,8</b>	<b>21,3</b>	<b>19,5</b>	<b>20,9</b>	<b>47,3</b>	<b>42,2</b>
v tom správní obvody:										
Česká Třebová	36,4	40,1	62,9	95,5	29,2	21,3	18,4	20,3	47,5	41,5
Hlinsko	37,1	40,0	70,2	102,4	30,0	22,0	21,0	22,5	51,0	44,5
Holice	38,5	39,7	89,5	91,5	27,1	21,7	24,3	19,9	51,4	41,6
Chrudim	37,1	40,0	72,0	98,2	28,5	21,4	20,5	21,0	49,0	42,5
Králíky	35,1	38,6	50,2	80,0	32,1	23,0	16,1	18,4	48,2	41,3
Lanškroun	35,8	38,8	61,8	80,4	29,2	22,4	18,1	18,0	47,3	40,5
Litomyšl	36,7	39,2	68,8	87,0	29,4	23,3	20,2	20,3	49,6	43,6
Moravská Třebová	36,2	39,5	62,5	90,3	28,9	21,8	18,1	19,7	47,0	41,4
Pardubice	37,7	41,2	74,5	118,0	24,9	19,3	18,6	22,8	43,5	42,1
Polička	36,2	39,4	64,0	90,6	30,3	23,3	19,3	21,1	49,6	44,3
Přelouč	38,3	41,0	86,6	111,2	26,5	19,4	22,9	21,5	49,4	40,9
Svitavy	36,8	39,6	67,0	87,5	27,2	21,1	18,2	18,5	45,4	39,6
Ústí nad Orlicí	36,9	39,9	70,1	95,9	27,5	21,9	19,3	21,0	46,8	42,9
Vysoké Mýto	37,1	39,7	76,7	92,3	27,0	23,0	20,7	21,3	47,8	44,3
Žamberk	35,3	38,6	57,3	81,4	32,6	22,7	18,7	18,5	51,2	41,3

**Index stáří** - počet osob ve věku 65 a více let na 100 dětí ve věku 0 - 14 let

**Index závislosti I.** - počet dětí ve věku 0 - 14 let na 100 osob ve věku 15 - 64 let

**Index závislosti II.** - počet osob ve věku 65 a více let na 100 osob ve věku 15 - 64 let

**Index ekonomického zatížení** - počet dětí ve věku 0 - 14 let a počet osob ve věku 65 a více let na 100 osob ve věku 15 - 64 let

## MÍRA ÚMRTNOSTI

Míra úmrtnosti je ukazatel, který vypovídá o zdravotním stavu populace a o rozšíření vybraných onemocnění. Intenzitu úmrtnosti ovlivňuje věková struktura populace, proto pro územní srovnávání používáme standardizovaný ukazatel. Tzv. **standardizovaná míra úmrtnosti** přepočítává stavy skutečně zemřelých na daném území (v našem případě v kraji) na věkovou strukturu vyššího územního celku (zde ČR). Říká tedy, jaká by byla úmrtnost v nižším územním celku, kdyby zde byla stejná věková struktura jako v celé republice. Regionální rozdíly v úmrtnosti (po standardizaci) v České republice jsou dány především rozdíly ve skladbě obyvatelstva jednotlivých územních celků. Roli hraje úroveň vzdělání obyvatelstva (s vyšším vzděláním se intenzita úmrtnosti obecně snižuje), složení podle rodinného stavu (svobodné a rozvedené osoby vykazují vyšší úmrtnost než ženatí a vdané), národnosti, socioekonomického postavení aj. Dalšími faktory, které způsobují územní rozdíly, jsou např. úroveň zdravotní péče (zejména dostupnost rychlé zdravotní péče v případě akutních srdečních a mozkových příhod), životní prostředí a obecně celková ekonomická úroveň daného regionu.

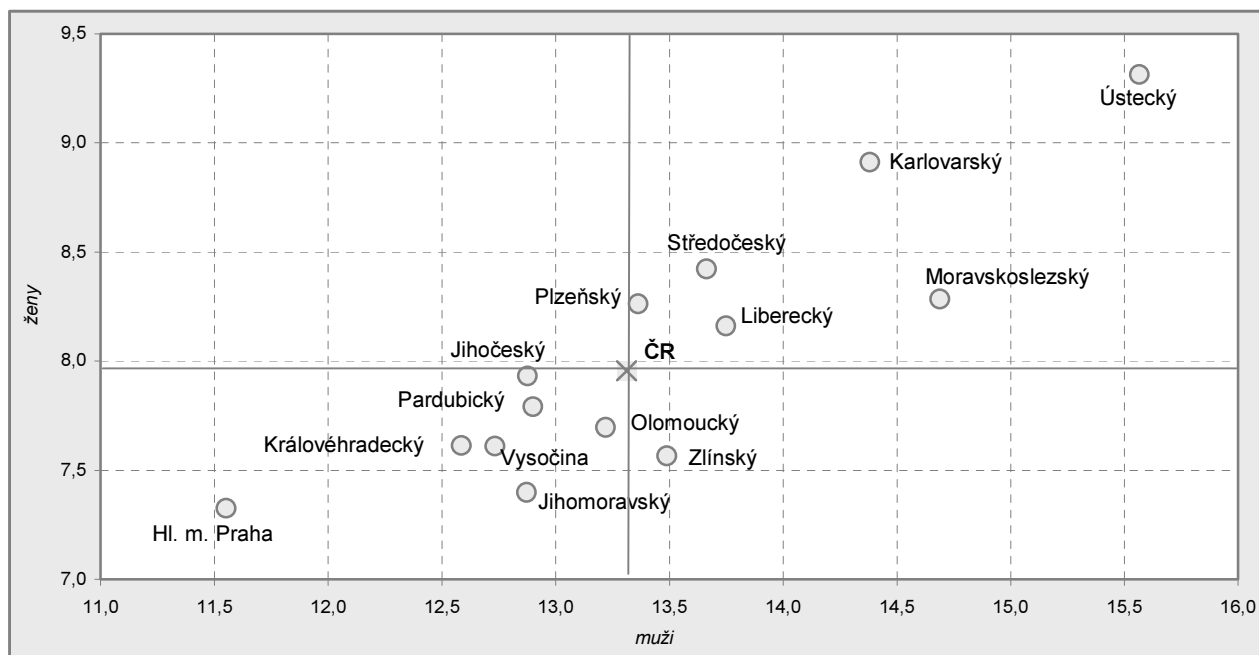
Základní osu rozdílů v úrovni úmrtnosti lze vymezit ve směru severozápad (oblast s horšími úmrtnostními poměry) – jihovýchod (oblast s příznivějšími úmrtnostními poměry). Výjimkou je na jedné straně Hl. město Praha vyznačující se nízkou úmrtností a na straně druhé se ve východní části republiky od ostatních krajů výrazně odlišuje Moravskoslezský kraj s vysokou úmrtností.

**Tab. 3.2.12 Standardizovaná míra úmrtnosti podle pohlaví a příčin úmrtí na 1 000 obyvatel**

v ‰

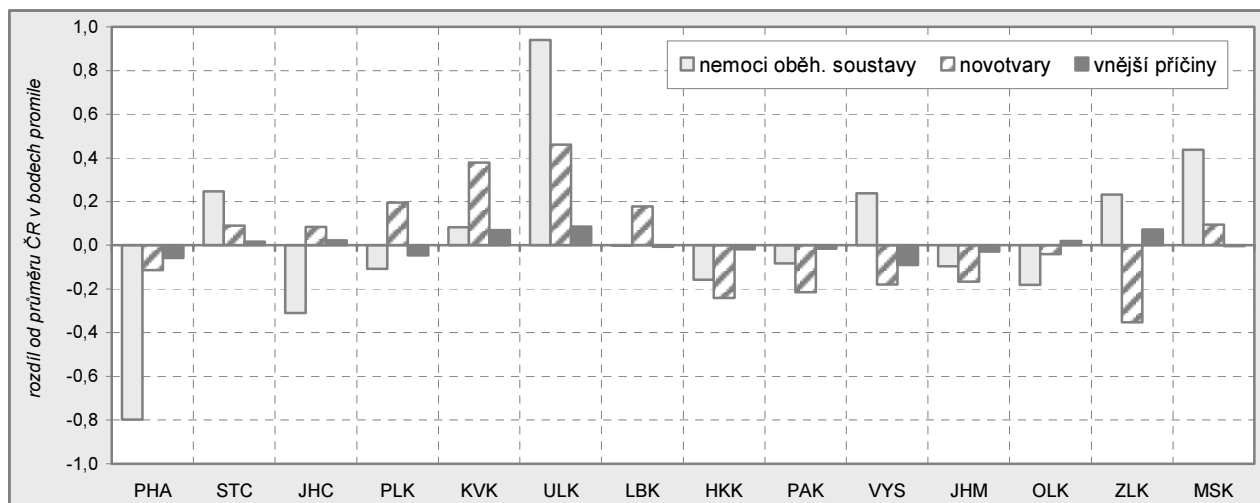
	Standardizovaná míra úmrtnosti (roční průměr)											
	muži		ženy		celkem		z toho podle vybraných příčin					
							nemoci oběhové soustavy		novotvary		vnější příčiny nemocnosti a úmrtnosti	
	1993 - - 1999	2000 - - 2006	1993 - - 1999	2000 - - 2006	1993 - - 1999	2000 - - 2006	1993 - - 1999	2000 - - 2006	1993 - - 1999	2000 - - 2006	1993 - - 1999	2000 - - 2006
<b>Česká republika</b>	<b>15,4</b>	<b>13,3</b>	<b>9,2</b>	<b>8,0</b>	<b>11,8</b>	<b>10,2</b>	<b>6,6</b>	<b>5,3</b>	<b>2,9</b>	<b>2,7</b>	<b>0,8</b>	<b>0,6</b>
v tom kraje:												
Hl. m. Praha	13,7	11,6	8,6	7,3	10,7	9,1	5,7	4,5	2,9	2,6	0,8	0,6
Středočeský	16,3	13,7	9,7	8,4	12,4	10,6	7,3	5,5	3,0	2,8	0,8	0,7
Jihočeský	15,4	12,9	9,1	7,9	11,7	10,0	6,4	5,0	3,0	2,8	0,7	0,7
Plzeňský	15,7	13,4	9,9	8,3	12,3	10,4	6,7	5,2	3,2	2,9	0,8	0,6
Karlovarský	16,6	14,4	10,3	8,9	13,0	11,2	6,8	5,4	3,4	3,1	1,0	0,7
Ústecký	17,6	15,6	10,5	9,3	13,5	11,9	7,4	6,2	3,4	3,2	0,9	0,7
Liberecký	15,6	13,7	9,5	8,2	12,1	10,5	6,7	5,3	3,1	2,9	0,8	0,6
Královéhradecký	14,3	12,6	8,7	7,6	11,0	9,6	6,1	5,1	2,7	2,5	0,7	0,6
<b>Pardubický</b>	<b>14,9</b>	<b>12,9</b>	<b>9,2</b>	<b>7,8</b>	<b>11,6</b>	<b>9,9</b>	<b>6,6</b>	<b>5,2</b>	<b>2,6</b>	<b>2,5</b>	<b>0,8</b>	<b>0,6</b>
Vysočina	14,8	12,7	8,8	7,6	11,3	9,7	6,6	5,5	2,7	2,5	0,6	0,6
Jihomoravský	14,7	12,9	8,6	7,4	11,2	9,7	6,4	5,2	2,7	2,6	0,7	0,6
Olomoucký	15,3	13,2	8,9	7,7	11,6	10,0	6,5	5,1	2,8	2,7	0,8	0,7
Zlínský	15,5	13,5	8,9	7,6	11,7	10,0	7,0	5,5	2,6	2,4	0,8	0,7
Moravskoslezský	16,6	14,7	9,5	8,3	12,5	10,9	6,8	5,7	3,0	2,8	0,8	0,6

Nejvyšší úmrtnost z hlediska krajů zaznamenáváme již tradičně u **mužů** v Ústeckém a Moravskoslezském kraji, u **žen** je to rovněž kraj Ústecký a dále kraj Karlovarský. Naopak nejnižší úmrtnost mužů vykazovalo v námi sledovaném období (1993 až 2006) Hl. město Praha následované kraji Královéhradeckým a Vysočinou. Nejnižších hodnot úmrtnosti žen dosahuje Hl. město Praha spolu s Jihomoravským krajem. Pardubický kraj se mírou úmrtnosti mužů v průměru sledovaných let (1993 až 2006) nacházel na páté příčce mezi kraji (5. nejnižší standardizovaná míra úmrtnosti), úmrtnost žen byla v tomto období v mezikrajském srovnání sedmá nejnižší.

**Graf 33 Standardizovaná míra úmrtnosti v krajích ČR v letech 2000 – 2006 (roční průměr)**


Celková standardizovaná úmrtnost se skládá z úmrtností na jednotlivé příčiny. Přibližně polovinu celkové úmrtnosti tvoří **nemoci oběhové soustavy**. Úmrtnost na nemoci oběhové soustavy se v České republice v období let 2000 – 2006 ve srovnání s obdobím 1993 – 1999 snížila o 20,0 %, v Pardubickém kraji o necelých 22 %. V průměru let 2000 – 2006 dosáhla hodnota úmrtnosti na tuto příčinu v kraji 5,2 % (7. nejnižší hodnota mezi kraji ČR). Druhou nejčastější příčinou smrti jsou **novotvary**. Úmrtnost na tuto příčinu poklesla v ČR mezi roky 1993 – 1999 a 2000 – 2006 o 7,0 %, ovšem její podíl na celkové úmrtnosti vzrůstá (v současnosti tvoří zhruba čtvrtinu celkové úmrtnosti). Míra úmrtnosti na novotvary byla v Pardubickém kraji v období 2000 – 2006 v regionálním srovnání třetí nejnižší po Zlínském a Královéhradeckém kraji. Úmrtnost na **vnější příčiny** (například úrazy, otravy, sebevraždy) se mezi lety 1993 – 1999 a 2000 – 2006 v Pardubickém kraji snížila o necelých 24 % a pohybuje se na úrovni republikového průměru.

**Graf 34 Standardizovaná míra úmrtnosti na vybrané příčiny úmrtí v krajích ČR v letech 2000 – 2006 (roční průměr)**



Mezi **správními obvody obcí s rozšířenou působností** Pardubického kraje je standardizovaná míra úmrtnosti nejvyšší na Králicku, Moravskotřebovsku a Svitavsku, nejnižší na Pardubicku, Žambersku a Lanškrounsku. Nejvyšší úmrtnost na nemoci oběhové soustavy je typická pro Králicko (v období 2001 – 2005 zde byla zjištěna vůbec nejvyšší míra úmrtnosti na nemoci oběhové soustavy mezi všemi SO ORP republiky), výrazně nadprůměrná úmrtnost na tuto příčinu je i na Moravskotřebovsku a Orlickoústecku; naopak podprůměrné hodnoty zaznamenáváme na Poličsku a Pardubicku. Dlouhodobě nepříznivá úroveň úmrtnosti na novotvary je charakteristická pro Svitavsko, nejpříznivější situace je na Žambersku a Lanškrounsku.

V návaznosti na předcházející informace o zdravotním stavu populace zmiňme nyní také tendence vývoje základních ukazatelů týkajících se **zdravotnictví**. Ve zdravotnictví Pardubického kraje působilo v roce 2006 celkem 1 691 lékařů (v přepočtených osobách), což oproti roku 2000 představovalo nárůst o 8,6 %. Skokový nárůst počtu lékařů v nestátních zdravotnických zařízeních mezi roky 2002 a 2003 souvisel s přechodem zdravotnických zařízení pod správu kraje. Zatímco v roce 2002 pracovalo v nestátních zdravotnických zařízeních necelých 60 % lékařů, od roku 2003 převyšuje tento podíl 97 %. Mírně se zvýšil i počet lékařů na 1 000 obyvatel kraje (ze 3,1 v roce 2000 na 3,3 v roce 2006). Počet obyvatel připadajících na jednoho lékaře přitom v kraji adekvátně poklesl z 327 v roce 2000 na 300 v roce 2006.

**Tab. 3.2.13 Vybrané ukazatele zdravotnictví v Pardubickém kraji**

Zdroj: Ústav zdravotnických informací a statistiky

	2000	2001	2002	2003	2004	2005	2006
Lékaři celkem (přepočtené osoby)	1 557	1 599	1 637	1 656	1 686	1 691	1 691
z toho v nestátních zařízeních	1 258	952	974	1 616	1 644	1 646	1 643
Lékaři na 1 000 obyvatel	3,1	3,1	3,2	3,3	3,3	3,3	3,3
Obyvatelé na 1 lékaře	327	318	310	306	300	299	300
Nemocnice	10	9	10	10	10	10	10
Lůžka v nemocnicích	2 536	2 445	2 545	2 776	2 702	2 718	2 698
Lůžka v nemocnicích na 1 000 obyvatel	5,0	4,8	5,0	5,5	5,3	5,4	5,3

Síť nemocnic v Pardubickém kraji je stabilní, ke konci roku 2006 jich bylo na území kraje 10, z nichž 3 byly ve formě nemocnice následné péče. Vývoj počtu lůžek v nemocnicích ovlivnilo ve sledovaném období více faktorů. Dlouhodobě počet lůžek klesá (tlak ministerstva zdravotnictví na úspory prostředků i počtů zdravotních sester na méně vytižených odděleních), avšak od roku 2002 počet lůžek v nemocnicích rostl vlivem organizačních změn ve zdravotnictví, konkrétně přesunem léčeben dlouhodobě nemocných pod nemocnice. V roce 2006 připadalo na 1 000 obyvatel Pardubického kraje 5,3 lůžka (druhý nejnižší počet po Středočeském kraji), republikový průměr činil 6,3 lůžka na 1 000 obyvatel.

**Tab. 3.2.14 Průměrná doba trvání 1 případu pracovní neschopnosti a průměrné procento pracovní neschopnosti podle příčiny v Pardubickém kraji**

Zdroj: Ústav zdravotnických informací a statistiky

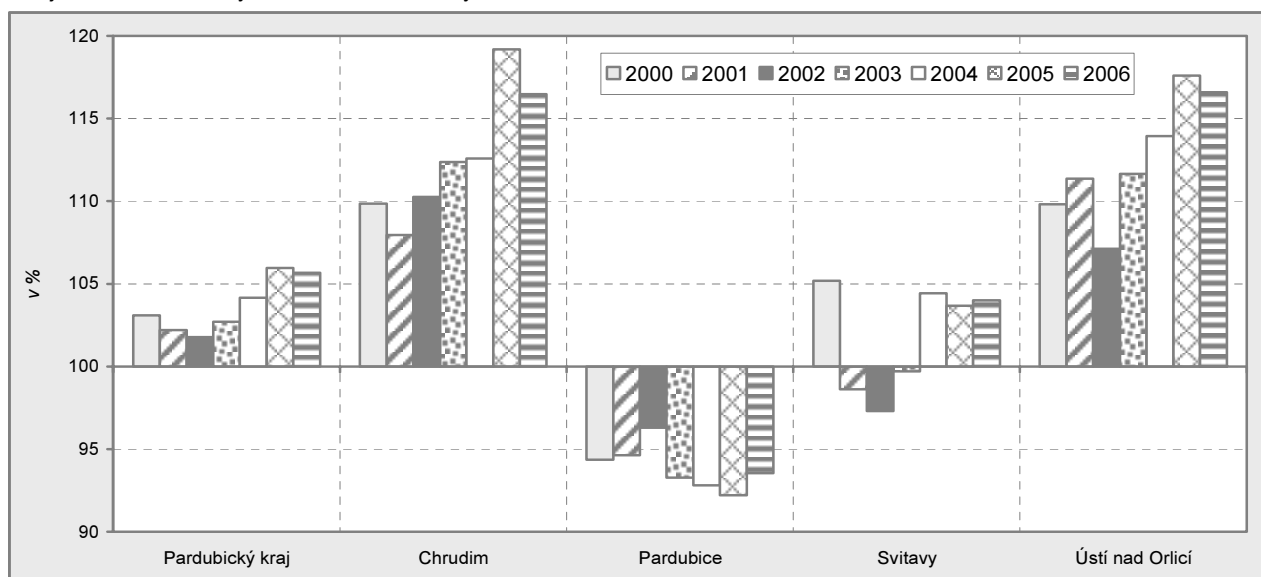
	2000	2001	2002	2003	2004	2005	2006
Průměrný počet nemocensky pojištěných	216 863	210 783	210 404	207 679	203 411	202 638	203 825
Průměrná doba trvání 1 případu pracovní neschopnosti (kalendářní dny)	27,5	27,8	30,3	29,7	34,6	33,6	35,6
v tom podle příčiny:							
pro nemoc	26,7	27,1	29,6	28,9	33,8	32,6	34,6
pro pracovní úrazy	39,0	38,2	39,4	41,1	41,4	44,3	44,4
pro ostatní úrazy	37,8	38,4	39,3	40,6	44,8	46,2	45,5
Průměrné procento pracovní neschopnosti	6,654	6,897	6,893	6,999	6,099	6,491	6,144
v tom podle příčiny:							
pro nemoc	6,016	6,251	6,225	6,339	5,449	5,817	5,454
pro pracovní úrazy	0,251	0,244	0,251	0,239	0,247	0,261	0,266
pro ostatní úrazy	0,387	0,403	0,417	0,421	0,403	0,413	0,424

**Průměrné procento pracovní neschopnosti** v Pardubickém kraji se dlouhodobě pohybuje nad republikovými hodnotami. Nejnižší procenta pracovní neschopnosti se v období let 2000 až 2006 vyskytovala v Hlavním městě Praze a ve Středočeském kraji, naopak nejvyšší hodnoty vykazovaly kraje Zlínský a Moravskoslezský. K výraznému snížení procenta pracovní neschopnosti v kraji (téměř o 1 procentní bod) došlo v roce 2004 v souvislosti se změnami v legislativě nemocenského pojištění, jejichž cílem bylo zamezit zneužívání nemocenských dávek. Nejnižší procento pracovní neschopnosti mezi okresy kraje nacházíme dlouhodobě v okrese Pardubice (po celé období 2000 až 2006 se pohybovalo pod republikovým průměrem), nejvyšší v okresech Chrudim a Ústí nad Orlicí.

Průměrně trval v roce 2006 jeden případ pracovní neschopnosti v Pardubickém kraji 35,6 dne, tzn. prodloužení o 8 dnů ve srovnání s rokem 2000. Doba trvání pracovní neschopnosti pro úrazy byla v celém období v průměru delší než v případě nemocí. **Průměrná doba trvání jednoho případu pracovní neschopnosti** dlouhodobě překračuje republikovou hodnotu v okrese Svitavy, naopak v okrese Pardubice byla ve sledovaném období výrazně kratší než v celé republice.

**Graf 35 Průměrné procento pracovní neschopnosti (ČR = 100) v Pardubickém kraji a jeho okresech v letech 2000 – 2006**

Zdroj: Ústav zdravotnických informací a statistiky





## NEJVYŠŠÍ DOSAŽENÉ VZDĚLÁNÍ

Informace o vzdělanosti obyvatelstva jsou jedním ze základních ukazatelů charakterizujících kvalitu lidských zdrojů ve společnosti. Údaje o vzdělanosti zjišťuje Český statistický úřad při Sčítání lidu, domů a bytů. Zdrojem informací o vzdělanostní struktuře obyvatelstva je i Výběrové šetření pracovních sil, vybrané informace o vzdělávání má k dispozici také Ústav pro informace ve vzdělávání.

Celková vzdělanostní úroveň populace **České republiky** se dlouhodobě zlepšuje, pozitivní tendence jsou více patrné u žen. Počet osob starších 15 let se základním vzděláním a bez vzdělání stále klesá, od roku 1993 se snížil o více než 590 tisíc (vedle růstu počtu absolventů vyšších stupňů vzdělání se na tomto snížení podílí i přirozená obměna obyvatelstva spojená s vymíráním nejstarších obyvatel, pro něž je typická nižší úroveň vzdělanosti). Jestliže v roce 1993 mělo základní vzdělání (či bylo bez vzdělání) 27,6 % populace ve věku 15 a více let, v roce 2006 to byla již necelá pětina. Početně největší skupinu obyvatelstva tvoří osoby se středním stupněm vzdělání bez maturity (v našich podmínkách jde převážně o osoby vyučené). Od roku 1993 vzrostl jejich počet v ČR „pouze“ o 57 tis. a jejich podíl na obyvatelstvu starším 15 let klesl o 1,5 procentního bodu (z 38,7 % na 37,2 %). Podstatně narostly počty osob s vyšší úrovní vzdělání. Ve skupině obyvatel se středoškolským vzděláním s maturitou přibylo 716 tis. osob a v roce 2006 byla v populaci ČR zastoupena 32,6 % (25,8 % v roce 1993). Nejrychleji rostl počet vysokoškolsky vzdělaných osob (včetně absolventů vyšších odborných škol), a to o 307 tis. na více než 950 tis. v roce 2006 (tj. o 47 %).

Tyto uvedené tendence se projevují v ženské i mužské složce populace. Pro muže je charakteristický vysoký podíl vyučených (téměř 45 % v roce 2006) a nižší podíl základního vzdělání (14 %). Podíl **žen** se základním vzděláním je sice téměř čtvrtinový, ale podstatně více žen než **mužů** má ukončené střední vzdělání s maturitou (36,0 % oproti 28,9 % u mužů v roce 2006). Podíl mužů vysokoškoláků je sice vyšší (12,5 % v roce 2006) než podíl vysokoškolsky vzdělaných žen (9,3 %), ale tento rozdíl se rychle snižuje a v současnosti tvoří ženy mezi studenty i absolventy vysokých škol většinu.

**Tab. 3.2.15 Vzdělanostní struktura obyvatel ve věku 15 a více let**

Zdroj: ČSÚ - VŠPS

v %

	1993 - 1999 (roční průměr)				2000 - 2006 (roční průměr)				Rozdíl (v procentních bodech)			
	ZŠ a bez vzděl.	SŠ bez mat.	SŠ s mat.	VŠ	ZŠ a bez vzděl.	SŠ bez mat.	SŠ s mat.	VŠ	ZŠ a bez vzděl.	SŠ bez mat.	SŠ s mat.	VŠ
<b>Česká republika</b>	<b>25,5</b>	<b>39,1</b>	<b>27,6</b>	<b>7,9</b>	<b>21,8</b>	<b>37,5</b>	<b>31,1</b>	<b>9,7</b>	<b>-3,7</b>	<b>-1,6</b>	<b>3,5</b>	<b>1,8</b>
v tom kraje:												
Hl. m. Praha	17,2	27,9	37,3	17,5	13,8	24,0	40,7	21,4	-3,4	-3,9	3,4	3,9
Středočeský	26,3	41,4	26,7	5,7	23,9	38,3	30,5	7,3	-2,4	-3,1	3,8	1,6
Jihočeský	26,2	39,0	27,8	7,0	22,1	37,9	31,6	8,4	-4,1	-1,1	3,8	1,4
Plzeňský	23,4	41,5	27,8	7,2	20,9	39,5	31,4	8,3	-2,6	-2,0	3,6	1,1
Karlovarský	28,1	39,9	26,9	5,1	26,6	38,3	28,8	6,3	-1,5	-1,6	1,9	1,2
Ústecký	31,7	40,5	23,4	4,5	26,3	40,3	27,9	5,5	-5,4	-0,2	4,5	1,0
Liberecký	27,7	41,3	25,2	5,8	23,7	40,6	28,7	6,9	-4,0	-0,7	3,6	1,1
Královéhradecký	24,0	40,8	28,3	6,8	20,4	40,0	31,3	8,3	-3,6	-0,8	2,9	1,5
<b>Pardubický</b>	<b>24,6</b>	<b>42,4</b>	<b>26,7</b>	<b>6,2</b>	<b>20,3</b>	<b>41,8</b>	<b>29,9</b>	<b>7,9</b>	<b>-4,3</b>	<b>-0,6</b>	<b>3,2</b>	<b>1,7</b>
Vysočina	27,4	42,4	24,4	5,8	21,2	41,9	29,7	7,1	-6,2	-0,4	5,3	1,3
Jihomoravský	24,4	37,7	27,9	9,9	21,7	35,6	31,0	11,7	-2,8	-2,1	3,1	1,7
Olomoucký	26,8	40,9	25,9	6,4	23,4	40,1	28,2	8,4	-3,5	-0,8	2,3	2,0
Zlínský	28,1	40,2	25,3	6,4	22,9	39,6	29,3	8,1	-5,2	-0,6	4,0	1,8
Moravskoslezský	27,2	41,3	25,4	6,2	23,3	40,1	28,6	8,0	-3,9	-1,2	3,2	1,9

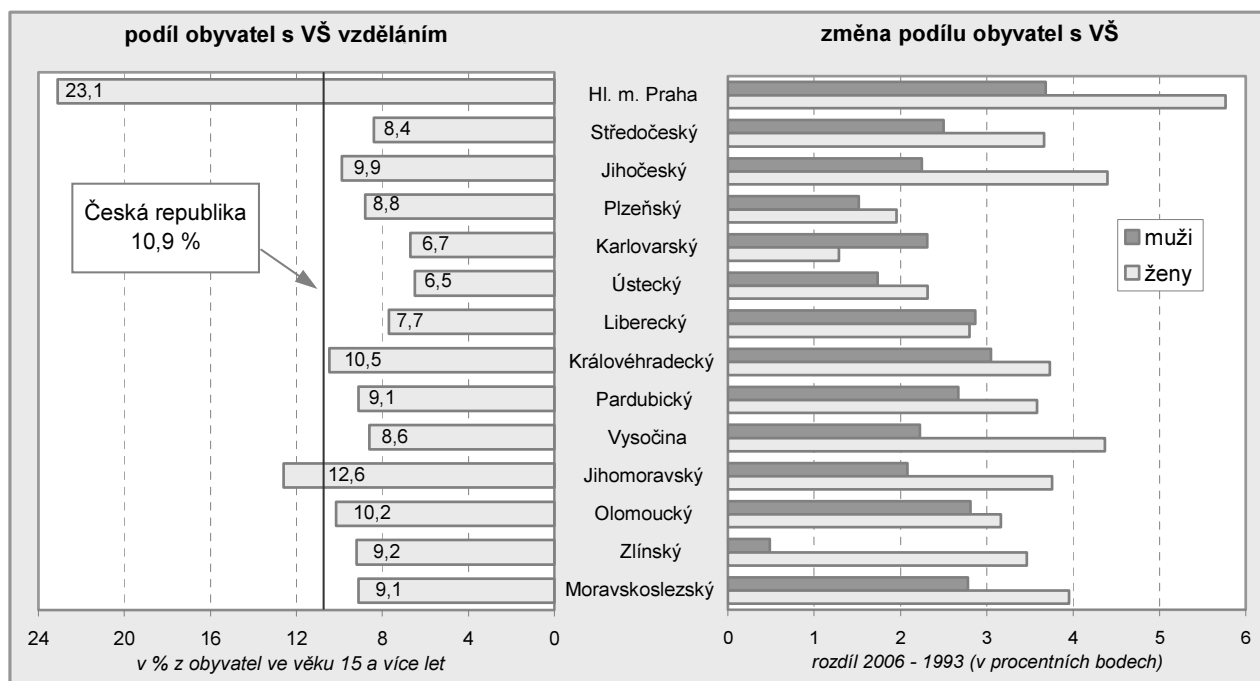
**Regionální rozdíly** ve vzdělanosti obyvatelstva jsou patrné z výše uvedené tabulky. Je z ní zřejmé výlučné postavení Hl. města Prahy, kde nacházíme suverénně nejnižší podíl osob se základním a neukončeným vzděláním a osob se středoškolským vzděláním bez maturity. Na druhé straně zde počet **vysokoškolsky vzdělaných** obyvatel dosahuje více než dvojnásobku republikového průměru. V roce 2006 žilo v České republice podle údajů Výběrového šetření pracovních sil 10,9 % osob ve věku 15 a více let s vysokoškolským vzděláním, tj. o 3,1 procentního bodu více než v roce 1993. Kromě Hl. města Prahy (23,1 %) překračuje republikový průměr už jenom Jihomoravský kraj (12,6 %). Pardubický kraj se v roce 2006 s podílem 9,1 % vysokoškolsky vzdělaných osob zařadil na sedmé místo v mezikrajském srovnání. K postupnému navyšování podílu osob s vysokoškolským vzděláním dochází ve všech krajích republiky.

Výrazné zastoupení osob se **základním a neukončeným vzděláním** je charakteristické pro kraje severních a severozápadních Čech (Karlovarský, Ústecký), v Pardubickém kraji byl v období 2000 – 2006 zjištěn druhý nejnižší podíl této skupiny, hned za Hl. městem Prahou. Pardubický kraj se spolu s krajem Vysočina

dlouhodobě vyznačuje nejvyšším zastoupením osob se **středním vzděláním bez maturity** v populaci starší 15 let.

**Graf 36 Obyvatelstvo s vysokoškolským vzděláním v krajích ČR v roce 2006**

Zdroj: ČSÚ - VŠPS

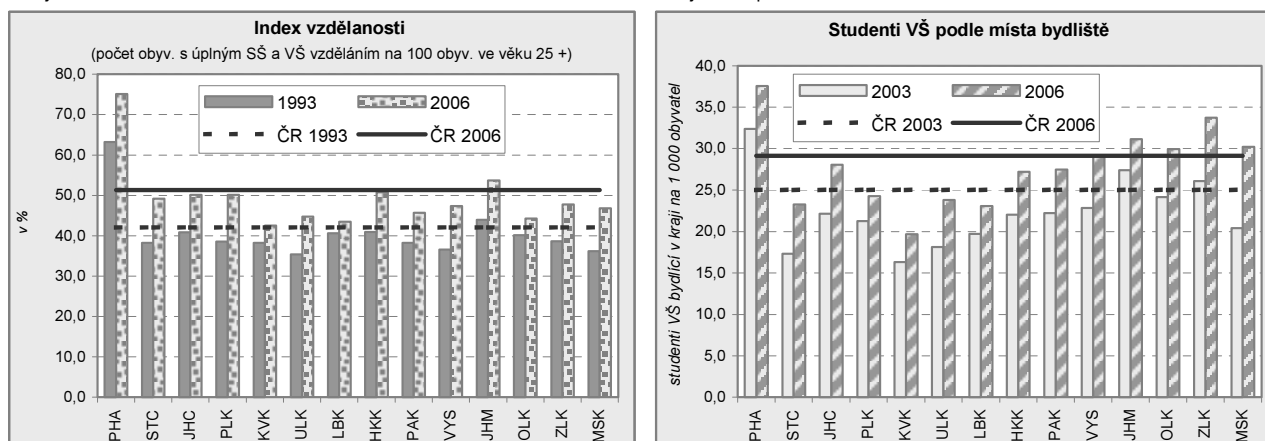


Doplňkovým ukazatelem svědčícím o rostoucí úrovni vzdělanosti populace České republiky může být i tzv. **index vzdělanosti** (vyjadřuje podíl osob s úplným středoškolským a vysokoškolským vzděláním na obyvatelstvu ve věku 25 a více let) nebo **počet studentů vysokých škol podle místa bydliště**. V roce 2006 žilo na území Pardubického kraje 45,7 % obyvatel starších 25 let, kteří měli úplné středoškolské nebo vysokoškolské vzděláním, ve srovnání s rokem 1993 jde o nárůst o 7,5 procentního bodu. V kraji přibývá také vysokoškolských studentů: zatímco v roce 2003 připadalo na 1 000 obyvatel kraje 22 studentů VŠ (bydlících v kraji), v roce 2006 jich bylo již o 5 více. I přes tento pozitivní vývoj však Pardubický kraj zůstává v obou těchto ukazatelích pod republikovým průměrem.

**Graf 37 Index vzdělanosti a studenti VŠ podle místa bydliště v krajích ČR**

Zdroj: ČSÚ - VŠPS

Zdroj: Ústav pro informace ve vzdělávání



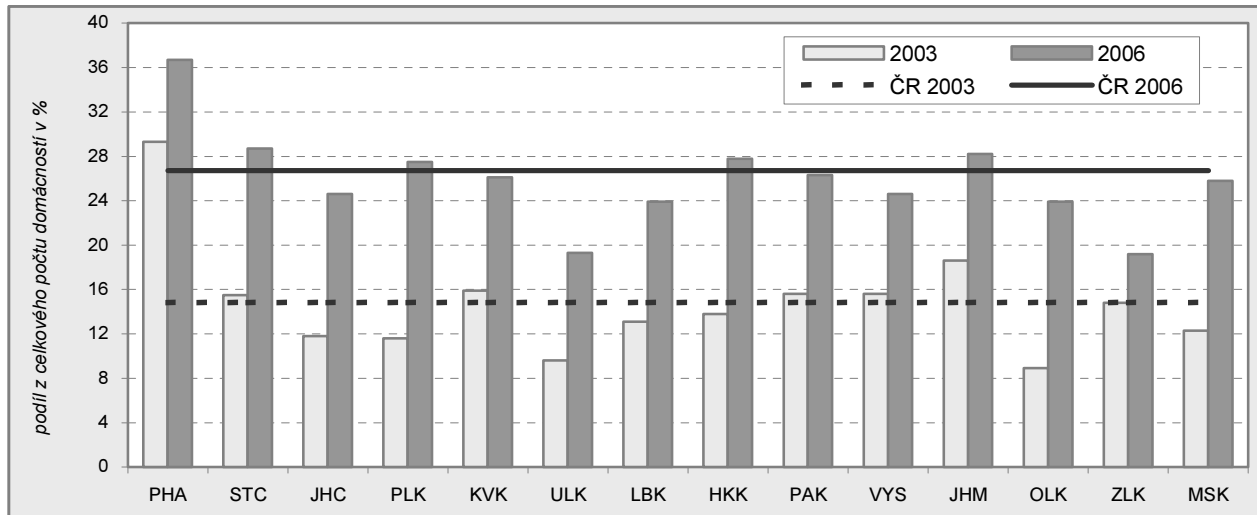
## PŘÍSTUP K INTERNETU

Moderní informační a komunikační technologie se rychle stávají součástí našeho života, jejich vliv na ekonomiku a společnost roste. Pojem informační a komunikační technologie obecně zahrnuje technologie, systémy, aktivity a procesy, které se podílejí na zobrazení, zpracování, skladování a přenosu informací a dat elektronickou cestou. Údaje v této kapitole vycházejí z ročního statistického šetření o využívání informačních a komunikačních technologií v domácnostech a mezi jednotlivci, které je jak z hlediska metodologického, tak i obsahového srovnatelné s obdobnými šetřeními v členských zemích EU.

Vybavenost domácností osobním počítačem a připojením k internetu roste. **Přístup k internetu** mělo v roce 2006 v České republice 27 % domácností (tj. o 12 procentních bodů vyšší podíl než v roce 2003). Vysokorychlostní připojení k internetu využívalo 15 % všech domácností. Nejvíce domácností připojených k internetu je v Hl. městě Praze (37 % v roce 2006) a Středočeském kraji (29 %), nejméně ve Zlínském a Ústeckém kraji (19 %). V Pardubickém kraji mělo v roce 2006 přístup k internetu 26 % domácností (v roce 2003 to bylo 16 %).

**Graf 38 Připojení domácností k internetu v krajích ČR v letech 2003 a 2006**

Zdroj: ČSÚ - Šetření o využívání informačních a komunikačních technologií v domácnostech a mezi jednotlivci

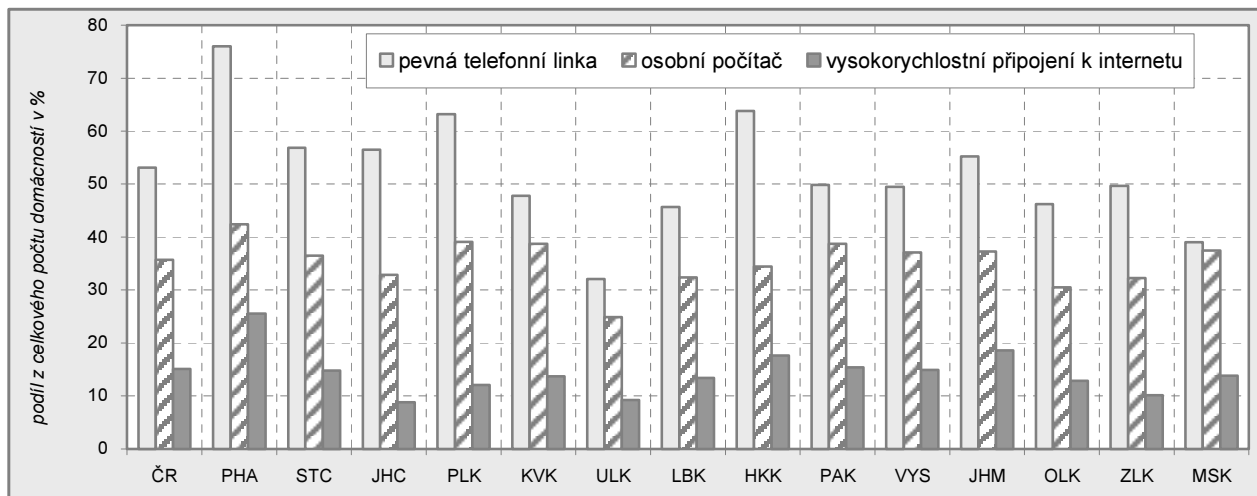


Šetření za rok 2003 proběhlo ve 4. čtvrtletí daného roku, za rok 2006 ve 2. čtvrtletí

**Osobním počítačem<sup>1)</sup>** bylo v roce 2006 v České republice vybaveno 36 % domácností (1,5 mil. v absolutním vyjádření), tj. téměř o 12 procentních bodů více než v roce 2003, kdy bylo provedeno první šetření. Nejvíce jsou osobním počítačem vybaveny domácnosti v Hl. městě Praze (42 % v roce 2006) a Plzeňském kraji (39 %), naopak pouze čtvrtina domácností měla v roce 2006 osobní počítač v Ústeckém kraji. V Pardubickém kraji využívalo v roce 2006 podle výsledků šetření osobní počítač necelých 39 % domácností (25 % v roce 2003), což představuje třetí nejvyšší podíl (spolu s Karlovarským krajem) mezi všemi kraji ČR. Vybavenost domácností osobním počítačem i připojením k internetu se liší podle typu domácnosti, výrazně lepší vybavenost je zjišťována u domácností s dětmi než u domácností bez dětí. Poměrně výrazně klesá vybavenost domácností **pevnou telefonní linkou**. Zatímco v roce 2003 mělo pevnou telefonní linku k dispozici 63 % českých domácností, v roce 2006 to bylo již jen 53 %.

**Graf 39 Vybavenost domácností vybranými informačními a komunikačními technologiemi v krajích ČR v roce 2006**

Zdroj: ČSÚ - Šetření o využívání informačních a komunikačních technologií v domácnostech a mezi jednotlivci



<sup>1)</sup> Osobní počítač zahrnuje všechny typy osobních počítačů: tj. stolní počítač (klasický nepřenosný osobní počítač), přenosný počítač (notebook) a palmtop (PDA – neboli počítač do dlaně).

Přístup k osobnímu počítači doma mělo v roce 2006 v Pardubickém kraji 45 % obyvatel ve věku 16 a více let. **Připojení k internetu** doma pro soukromé účely mělo 32 % **jednotlivců** v kraji, tj. o 10 procentních bodů více než v roce 2003. Nejpoužívanější technologií pro soukromé účely mezi jednotlivci je **mobilní telefon**. Pro svoji potřebu ho mělo v roce 2006 k dispozici 83 % populace ČR ve věku 16 a více let (v Pardubickém kraji byl tento podíl ještě o 2 procentní body vyšší). V České republice je tato technologie nejpoužívanější mezi osobami ve věkové skupině 16 – 24 a 25 – 34 let, ve které používá mobilní telefon 98 % jednotlivců. Nejméně uživatelů je ve věku 65 a více let, kde jednotlivci používající mobilní telefon představují 41 %.

**Tab. 3.2.16 Přístup jednotlivců k vybraným informačním a komunikačním technologiím**

Zdroj: ČSÚ - Šetření o využívání informačních a komunikačních technologií v domácnostech a mezi jednotlivci

v %

	Podíl obyvatel ve věku 15 (16) a více let, kteří mají k dispozici pro soukromé účely									
	mobilní telefon			osobní počítač doma			přístup k internetu doma			vysokorychlostní připojení k internetu v roce 2006 <sup>2)</sup>
	2003 <sup>1)</sup>	2004 <sup>1)</sup>	2006 <sup>2)</sup>	2003 <sup>1)</sup>	2004 <sup>1)</sup>	2006 <sup>2)</sup>	2003 <sup>1)</sup>	2004 <sup>1)</sup>	2006 <sup>2)</sup>	
<b>Česká republika</b>	<b>66,0</b>	<b>73,8</b>	<b>83,1</b>	<b>32,6</b>	<b>35,9</b>	<b>43,0</b>	<b>20,8</b>	<b>23,8</b>	<b>32,6</b>	<b>18,3</b>
v tom kraje:										
Hl. m. Praha	76,4	81,0	87,5	44,7	47,7	50,7	34,7	40,0	44,3	31,6
Středočeský	67,8	73,9	83,5	35,9	34,3	44,4	24,0	27,8	34,9	18,0
Jihočeský	68,8	77,5	84,6	25,7	41,1	43,9	15,1	25,3	34,3	11,8
Plzeňský	64,6	78,2	82,9	30,2	34,0	45,4	15,7	20,1	32,5	13,7
Karlovarský	76,8	77,2	86,3	28,2	33,4	45,5	22,5	20,6	31,9	15,2
Ústecký	70,8	77,1	82,7	23,0	25,1	29,2	12,6	17,8	22,3	10,5
Liberecký	62,7	65,3	76,9	32,4	32,1	37,4	16,9	21,0	28,6	15,8
Královéhradecký	59,3	68,4	79,0	26,8	37,3	42,1	18,2	26,8	35,7	23,0
<b>Pardubický</b>	<b>60,5</b>	<b>74,0</b>	<b>85,2</b>	<b>33,1</b>	<b>33,9</b>	<b>45,0</b>	<b>21,5</b>	<b>18,6</b>	<b>31,5</b>	<b>18,8</b>
Vysočina	70,8	75,8	85,5	36,6	38,0	45,7	20,6	21,2	30,3	17,1
Jihomoravský	63,0	73,4	80,4	37,7	40,7	44,0	23,8	23,0	33,4	22,3
Olomoucký	60,3	66,8	84,3	21,1	22,7	37,7	13,9	16,3	30,6	16,6
Zlínský	61,7	68,2	78,8	31,0	34,5	39,4	19,5	16,9	24,6	11,6
Moravskoslezský	60,1	70,9	83,4	32,8	35,1	44,6	17,8	20,9	30,3	16,3

<sup>1)</sup> období šetření 4. čtvrtletí; věk 15 a více let

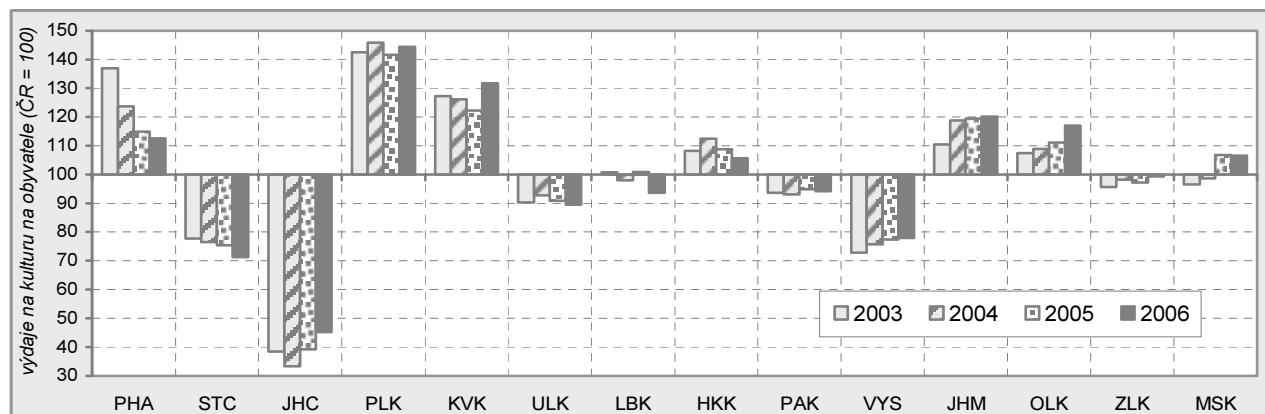
<sup>2)</sup> období šetření 2. čtvrtletí; věk 16 a více let

## VÝDAJE NA KULTURU Z VEŘEJNÝCH ROZPOČTŮ

Rozvoj kultury má významný vliv na posílení sociální soudržnosti a kvality života v regionech a její podpora z prostředků veřejných rozpočtů je velmi důležitá. V rámci republikových strategických dokumentů týkajících se udržitelného rozvoje je věnována pozornost indikátoru dostupnosti veřejných služeb kultury. Pro účely této publikace, která hodnotí vybrané aspekty udržitelného rozvoje v regionálním pohledu, byl však zvolen náhradní indikátor, a to poměrování **výdajů na kulturu z veřejných rozpočtů ve vztahu k počtu obyvatel** (viz též tab. v kapitole 2). Do celkového objemu finančních prostředků jsou zde zahrnuty výdaje na kulturu z rozpočtů krajů a obcí včetně jim poskytnutých dotací ze státního rozpočtu.

**Graf 40 Výdaje na kulturu z veřejných rozpočtů v přepočtu na 1 obyvatele (ČR = 100) v krajích ČR v letech 2003 – 2006**

Zdroj: Ministerstvo financí ČR



Podle dostupných údajů Ministerstva financí činily v roce 2006 výdaje na kulturu z veřejných rozpočtů na obyvatele v České republice 727 Kč, tj. o 126 Kč více ve srovnání s rokem 2003. Jedná se přitom o výdaje na divadelní, hudební či filmovou činnost, knihovnictví, muzea, galerie, výstavy atd. (bez zohlednění výdajů na obnovu kulturních památek, církve nebo volnočasové aktivity). V **mezikrajském srovnání** nacházíme v posledních letech nejvyšší výdaje na kulturu na jednoho obyvatele v Plzeňském kraji (1 050 Kč v roce 2006 a zároveň 44,4 % nad průměrem ČR), dále v Karlovarském a Jihomoravském kraji. Pardubický kraj se s 684 Kč v roce 2006 zařadil na deváté místo mezi kraji a za celorepublikovým průměrem zaostával o 42 Kč. Dlouhodobě nejnižší výdaje na kulturu z veřejných rozpočtů na obyvatele připadají v Jihočeském kraji (329 Kč v roce 2006, tj. pouze 45,2 % republikového průměru) a dále v krajích Středočeském a Vysočina.

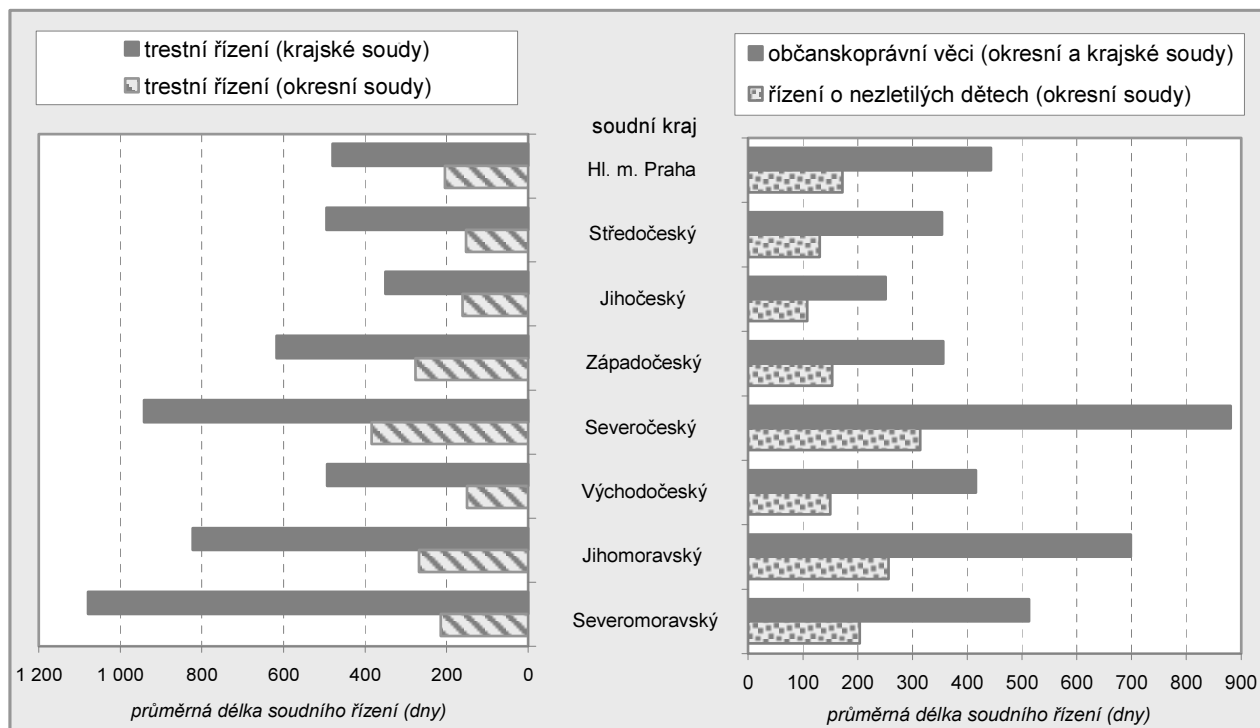
## PRŮMĚRNÁ DÉLKA SOUDNÍHO ŘÍZENÍ

Důležitou podmínkou fungování právního státu je výkonné soudnictví. Pro posuzování dlouhodobého vývoje **výkonnosti soudní soustavy** byl zvolen ukazatel délky soudního řízení ode dne podání do dne nabytí právní moci rozhodnutí soudu v členění dle základních kategorií (trestní řízení, řízení o nezletilých dětech, řízení v občanskoprávních a obchodních věcech). K významným předpokladům zkracování délky soudních řízení, které je celospolečenským zájmem, přitom patří vytváření příznivějších legislativních podmínek umožňujících efektivnější práci soudců.

V roce 2006 se pohybovala průměrná délka **trestního řízení u okresních soudů** od 384 dnů v Severočeském soudním kraji po 150 dnů v kraji Východočeském<sup>2)</sup>; republikový průměr přitom činil 242 dnů. Jestliže průměrná délka trestního řízení u okresních soudů vykazovala na úrovni celé ČR v posledních pěti letech klesající tendenci, u krajských soudů lze v tomto období sledovat spíše kolísavý vývoj. Ve srovnání se situací v roce 1995 jsou však v současnosti trestní řízení na okresních soudech v průměru o více než třetinu a na krajských soudech o více než polovinu delší. Nejdelší **trestní řízení na krajských soudech** dlouhodobě probíhají v Severomoravském a Severočeském soudním kraji (1 079, resp. 942 dnů v roce 2006 při republikovém průměru 714 dnů), tedy v regionech postižených nejvyšší kriminalitou. Ve Východočeském kraji je v tomto ohledu situace příznivější (493 dnů v roce 2006 a zároveň třetí nejkratší doba po kraji Jihočeském a Hl. městě Praze).

### Graf 41 Průměrná délka soudního řízení ode dne nápadu do dne nabytí právní moci podle soudních krajů v roce 2006

Zdroj: Ministerstvo spravedlnosti ČR



<sup>2)</sup> Soudní systém je v České republice územně rozdělen podle původních krajů. Území Pardubického kraje tvoří spolu s Královéhradeckým krajem a okresy Semily z Libereckého kraje a Havlíčkův Brod z kraje Vysočina Východočeský soudní kraj.

Údaje Ministerstva spravedlnosti ČR umožňují analyzovat také délku soudních řízení o nezletilých dětech z podkladů okresních soudů (v členění dle soudních krajů). Výsledkem těchto řízení jsou rozhodnutí soudu o svěřeni dítěte do výchovy po rozvodu rodičů, o povinnosti platit výživné, o svěřeni dítěte do pěstounské péče, o osvojení, rozhodnutí o ústavní či ochranné výchově, určení a popření otcovství atd. Nejdelší soudní řízení o nezletilých dětech probíhají v Severočeském kraji (314 dnů v roce 2006), následuje Jihomoravský kraj (256) a Severomoravský kraj (204). Východočeský soudní kraj zaznamenává třetí nejkratší dobu těchto řízení (150 dnů, tj. o 50 dnů méně oproti republikovému průměru) po Jihočeském a Středočeském kraji. Na celorepublikové úrovni se projevuje zřetelný trend zkracování délky soudních řízení o nezletilých dětech, ve Východočeském soudním kraji se jedná spíše o kolísavý vývoj s mírou tendencí k poklesu.

Severočeský soudní kraj spolu s Jihomoravským a Severomoravským zaznamenávají rovněž nejdelší soudní řízení v případech občanskoprávní agendy, jejíž součástí se od počátku roku 2006 stala i obchodní agenda (blíže viz tab. v kapitole 2). Ve Východočeském kraji činila v roce 2006 dle evidence okresních a krajského soudu délka uvedených řízení 416 dnů. Jedná se o polovinu kratší dobu ve srovnání se Severočeským krajem a zároveň o 109 dnů kratší dobu oproti republikovému průměru.

Podrobnější územní pohled umožňují dostupná data o průměrné délce trestních řízení na jednotlivých okresních soudech. Mezi čtyřmi okresními soudy, které působí na území Pardubického kraje, probíhají dlouhodobě nejdelší trestní řízení na Okresním soudu v Pardubicích. Tato situace souvisí i se skutečností, že Pardubický okres je v rámci kraje typický nejvyšší kriminalitou. V roce 2006 zde připadalo 24 zjištěných trestných činů na 1 000 obyvatel, zatímco ve zbývajících okresech to bylo 16 až 17 trestných činů.

**Tab. 3.2.17 Průměrná délka trestního řízení ode dne nápadu do dne nabytí právní moci ve dnech**

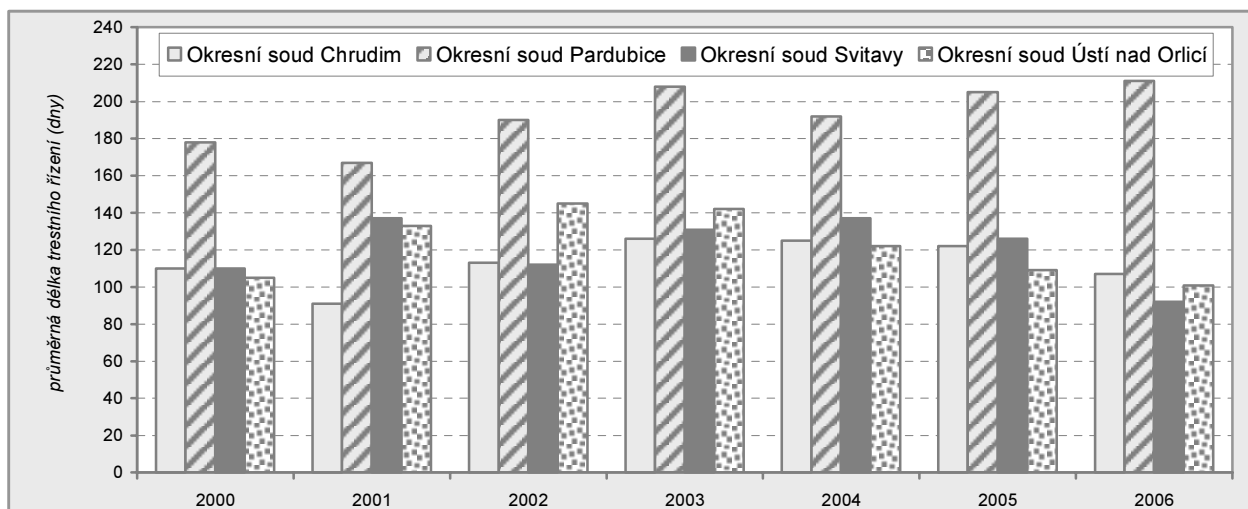
Zdroj: Ministerstvo spravedlnosti ČR

	2000	2001	2002	2003	2004	2005	2006
<b>Východočeský soudní kraj</b>	<b>160</b>	<b>178</b>	<b>167</b>	<b>167</b>	<b>173</b>	<b>157</b>	<b>156</b>
Krajský soud Hradec Králové	445	630	567	519	502	509	493
Okresní soud Chrudim	110	91	113	126	125	122	107
Okresní soud Pardubice	178	167	190	208	192	205	211
Okresní soud Svitavy	110	137	112	131	137	126	92
Okresní soud Ústí nad Orlicí	105	133	145	142	122	109	101

Trestní řízení na Okresním soudu v Pardubicích trvalo v roce 2006 v průměru 211 dnů, tj. přibližně dvojnásobnou dobu ve srovnání s ostatními okresními soudy v kraji. Nejkratší byla v tomto roce délka trestního řízení na Okresním soudu ve Svitavách (92 dnů), v průběhu let 2000 – 2005 však nejčastěji zaznamenáváme nejkratší trestní řízení na Okresním soudu v Ústí nad Orlicí. Zatímco na Okresním soudu v Pardubicích se v letech 2000 – 2006 projevuje trend růstu průměrné délky trestního řízení, na ostatních okresních soudech v kraji je po roce 2003 zřetelná opačná tendence.

**Graf 42 Průměrná délka trestního řízení ode dne nápadu do dne nabytí právní moci na okresních soudech Pardubického kraje v letech 2000 – 2006**

Zdroj: Ministerstvo spravedlnosti ČR



## KRIMINALITA

V návaznosti na předchozí hodnocení délky trestního řízení na krajských a okresních soudech bude věnována bližší pozornost také vývoji a struktuře zjištěných trestných činů včetně posouzení jejich objasňenosti. V mezikrajském srovnání nepatří Pardubický kraj k regionům nejvíce zatíženým kriminalitou. V roce 2006 zde připadalo **18,9 zjištěných trestných činů** na 1 000 obyvatel, což představuje třetí nejnižší hodnotu za krajem Vysočina a Zlínským. Výrazně nad republikovým průměrem (32,7 trestných činů na 1 000 obyvatel) se nachází Hlavní město Praha (75,7) a s odstupem Ústecký kraj (39,9). V souladu s celorepublikovým trendem se také v Pardubickém kraji projevuje v posledních letech meziroční úbytek počtu zjištěných trestných činů. Ve srovnání s rokem 2000 bylo v kraji v roce 2006 zjištěno o 2,2 tis. trestných činů méně, v relativním vyjádření šlo téměř o dvacetiprocentní pokles (jeden z nejvyšších mezi kraji).

Z celkového počtu 9 587 zjištěných trestných činů v Pardubickém kraji v roce 2006 patřilo do kategorie **obecné kriminality** 71,2 % a **hospodářské kriminality** 15,8 %. Zatímco počet trestných činů zařazených do obecné kriminality v letech 2000 – 2006 klesl o čtvrtinu, u hospodářské kriminality se jednalo přibližně o desetiprocentní pokles (navíc s kolísavým meziročním vývojem). Z majetkových trestných činů tvořících rozhodující část obecné kriminality patří k přetrvávajícím problémům loupeže a vloupání do bytů, jejichž počet v kraji výrazně neklesá.

Pro hodnocení **vnitrokrajských rozdílů** v kriminalitě lze využít údaje z jednotlivých policejních služeben. Porovnání na úrovni správních obvodů obcí s rozšířenou působností (viz následující tabulky a graf) přitom provádíme s vědomím, že obvody služeben policie ČR nejsou přesně skladebné do těchto územně-správních celků. Pro měření intenzity trestné činnosti je použit přepočten na 1 000 faktických (tj. obvykle přítomných) obyvatel. Kromě bydlících obyvatel jsou zde zohledněny také osoby dojíždějící do regionu za prací či do školy.

**Tab. 3.2.18 Zjištěné trestné činy na 1 000 obyvatel<sup>1)</sup>**

Zdroj: Policie ČR

	2000	2001	2002	2003	2004	2005	2006
<b>Pardubický kraj</b>	<b>22,6</b>	<b>20,2</b>	<b>21,5</b>	<b>20,1</b>	<b>20,0</b>	<b>19,6</b>	<b>18,3</b>
v tom správní obvody:							
Česká Třebová	19,1	15,5	14,2	16,3	14,4	14,4	12,5
Hlinsko	13,8	15,8	15,9	13,4	13,3	11,7	11,5
Holice	18,3	18,2	18,6	17,2	19,5	17,8	16,5
Chrudim	19,7	20,6	19,7	17,5	18,9	18,2	16,9
Králíky	20,5	21,2	20,1	17,0	16,7	14,5	20,6
Lanškroun	17,5	13,3	14,0	12,6	13,1	13,7	13,1
Litomyšl	19,5	16,4	19,0	18,3	16,3	17,5	18,7
Moravská Třebová	15,2	15,7	15,7	17,5	14,4	16,4	14,7
Pardubice	33,8	28,8	32,7	30,1	28,6	27,8	24,8
Polička	20,6	16,0	17,0	16,1	14,8	15,1	14,7
Přelouč	27,7	24,2	27,5	23,2	26,2	28,6	19,7
Svitavy	23,9	17,8	19,8	19,5	21,4	19,0	18,1
Ústí nad Orlicí	16,6	15,8	19,5	17,7	18,1	16,9	18,3
Vysoké Mýto	19,0	16,5	16,1	15,6	18,5	19,1	19,6
Žamberk	15,5	15,3	13,8	14,9	12,9	11,3	12,4

<sup>1)</sup> odhad počtu faktických obyvatel (nejen bydlících osob)

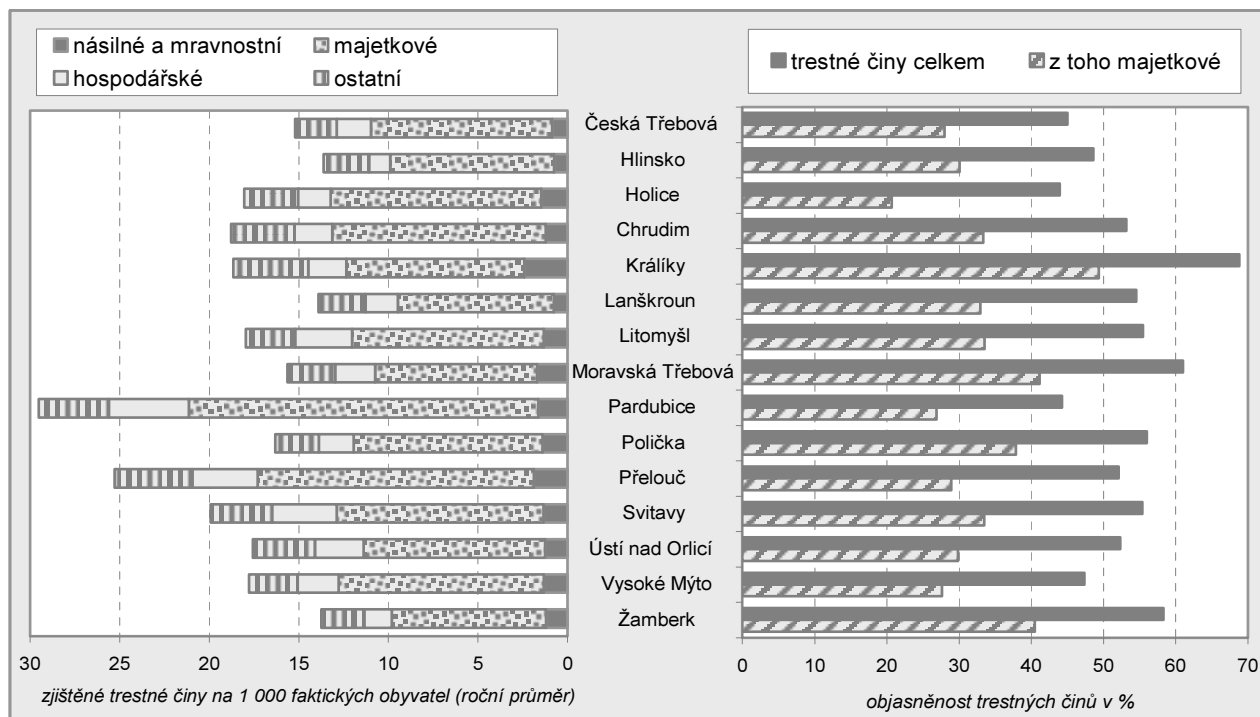
S vysokou kriminalitou se nejčastěji potýkají především velká města a jejich bezprostřední okolí, což se odráží i v porovnání na úrovni správních obvodů ORP. Nejvyšší **intenzitu trestné činnosti** dlouhodobě zaznamenává Pardubicko (30 zjištěných trestných činů na 1 000 faktických obyvatel v průměru let 2000 – 2006), následuje Přeloučsko (25), Svitavsko (20) a Chrudimsko (19). Naopak nejnižší kriminalita je charakteristická pro správní obvody Hlinsko, Žamberk a Lanškroun, kde v letech 2000 – 2006 připadalo na 1 000 faktických obyvatel v průměru 14 trestných činů.

Rozdíly mezi správními obvody ORP jsou patrné také z hlediska **struktury** zjištěných trestných činů. V úhrnu let 2000 – 2006 byl nejvyšší podíl **majetkových** trestných činů (přesahující 66 %) zaznamenán na Hlinecku, Českotřebovsku a Pardubicku. Zatímco na Pardubicku tvoří podstatnou část majetkových trestných činů krádeže prosté, na Hlinecku mají (spolu s Chrudimskem a Poličskem) významné zastoupení krádeže vloupáním (jde totiž o regiony s hustou sítí rekreačních objektů). Podíl zjištěných **hospodářských** trestných

činů byl ve sledovaném období nejvyšší ve správních obvodech Svitavy, Litomyšl, Ústí nad Orlicí a Pardubice; ve všech těchto regionech přesáhl patnáctiprocentní hranici. Naopak méně než desetiprocentní podíl hospodářských trestných činů charakterizuje Hlinecko a Holicko. **Násilné a mravnostní trestné činy** byly v letech 2000 – 2006 nejvíce zastoupeny na Králicku a Moravskotřebovsku (v obou případech více než 10 % všech zjištěných trestných činů v regionu); na druhé straně Pardubicko, Lanškrounsko, Hlinecko a Česotřebovsko se vyznačovalo nejnižším podílem tohoto typu kriminality.

**Graf 43 Kriminalita ve správních obvodech ORP v letech 2000 – 2006**

Zdroj: Policie ČR



Hodnocení **objasňenosti** trestných činů je v rámci dostupných údajů prováděno s vědomím určité nepřesnosti. Vychází totiž z poměrování počtu objasněných trestných činů v daném roce k počtu zjištěných trestných činů v tomtéž roce a nerespektuje tak časový posun, ke kterému při objasňování trestné činnosti dochází. Přesto poskytuje alespoň základní informaci a umožňuje navíc i prostorové srovnání.

Po předchozí tendenci poklesu objasňenosti nastává v České republice po roce 2003 její mírný vzestup a v roce 2006 se pohybuje těsně pod hranicí 40 %. Pardubický kraj se v roce 2006 řadí přibližně padesátiprocentní objasňenosti trestných činů na osmé místo **mezi kraji**; nejméně se přitom daří objasňovat trestnou činnost v Hlavním městě Praze a Středočeském kraji.

Objasňenost trestných činů se významně liší nejen v územním pohledu, ale především v závislosti na druhu páchané trestné činnosti, což lze dokumentovat i na údajích za **správní obvody** ORP. Nejúspěšnější jsou kriminalisté při objasňování **násilných a mravnostních** trestných činů. V úhrnu let 2000 – 2006 se v kraji pohybovala tato objasňenost od 91 % na Moravskotřebovsku po 68 % na Česotřebovsku (při krajské hodnotě 84 %). Mnohem nižší objasňenost (31 % ve sledovaném období v kraji) charakterizuje **majetkovou** trestnou činnost, zejména pak krádeže prosté. Ve sledovaném období se policistům dařilo relativně nejčastěji objasňovat krádeže prosté i vloupáním na Králicku (téměř v padesáti procentech případů), nejméně pak na Holicku (přibližně pouze u pětiny případů). Objasňenost **hospodářských** trestných činů dosáhla v letech 2000 – 2006 v kraji 74 % a pohybovala se od 83 % ve správním obvodu Lanškroun po 65 % na Pardubicku.

Téměř čtvrtina trestných činů v kraji byla v letech 2000 – 2006 spáchána **recidivisty** a přibližně na pěti procentech trestných činů se podílejí **děti a mladiství**. Relativně nejvíce jsou obě tyto specifické skupiny pachatelů zastoupeny na Králicku; nejnižší podíl trestných činů spáchaných recidivisty nacházíme na Chrudimsku a Hlinecku, naopak Pardubicko charakterizuje nejnižší zastoupení mladistvých pachatelů.

**Hmotná škoda** způsobená při spáchání jednoho trestného činu dosáhla v kraji v letech 2000 – 2006 průměrné výše 56 tis. Kč. Nejvyšší škody byly přitom evidovány na Pardubicku (79 tis. Kč na 1 případ) a s odstupem na Svitavsku (59 tis. Kč). Na druhé straně hmotná škoda nižší než 30 tis. Kč připadala na 1 trestný čin na Přeloučsku (24 tis. Kč) a Česotřebovsku (26 tis. Kč).



**Tab. 3.2.19 Objasněnost trestných činů, podíl pachatelů a hmotné škody v letech 2000 – 2006**

Zdroj: Policie ČR

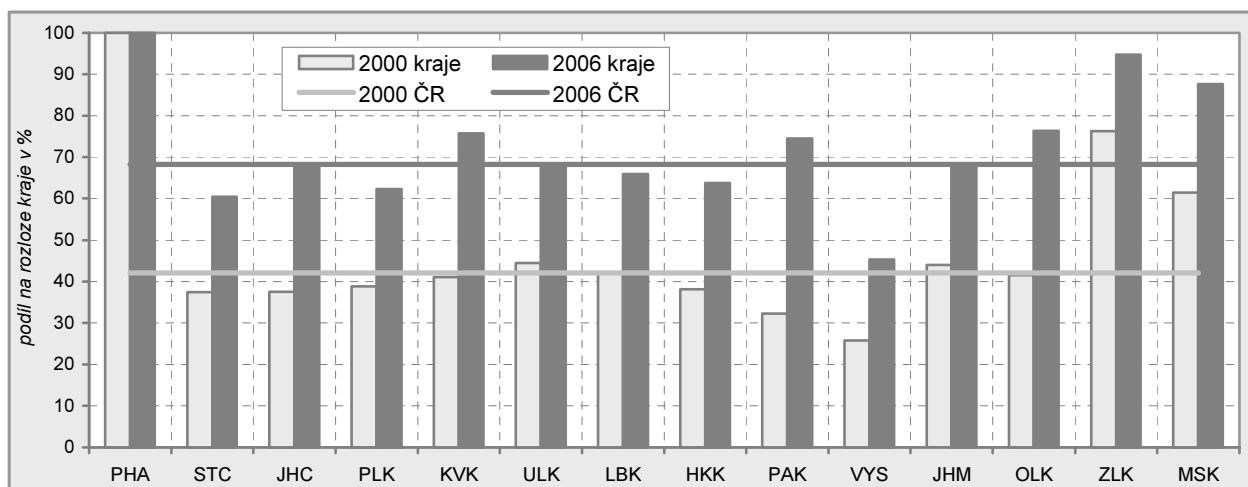
	Objasněnost trestných činů (v %)					Podíl pachatelů (v %)		Hmotná škoda na 1 trestný čin (v Kč)
	celkem	násilné a mravnostní	majetkové	hospodářské	ostatní	recidivisté	děti, mladiství	
<b>Pardubický kraj</b>	<b>50,2</b>	<b>84,4</b>	<b>30,6</b>	<b>73,7</b>	<b>92,9</b>	<b>22,7</b>	<b>5,3</b>	<b>56 246</b>
v tom správní obvody:								
Česká Třebová	45,0	68,3	28,0	72,7	87,6	25,4	4,3	25 887
Hlinsko	48,6	85,6	30,1	73,6	92,8	12,7	6,4	37 458
Holice	44,0	87,3	20,7	76,5	94,2	18,7	4,5	47 646
Chrudim	53,2	85,9	33,3	78,4	93,8	12,0	6,4	56 853
Králíky	68,8	88,9	49,4	80,0	97,7	29,7	13,0	31 435
Lanškroun	54,6	88,6	33,0	83,2	96,7	26,5	4,8	35 831
Litomyšl	55,5	90,3	33,5	80,5	95,4	22,3	4,2	57 976
Moravská Třebová	61,0	91,1	41,1	81,2	92,2	26,5	7,2	42 359
Pardubice	44,3	79,5	26,9	65,2	92,5	25,2	4,0	78 939
Polička	56,0	86,4	37,9	82,9	95,3	25,4	5,3	39 058
Přelouč	52,1	87,4	29,0	80,4	95,1	25,1	5,7	24 432
Svitavy	55,4	85,1	33,5	80,7	91,3	24,6	6,7	58 847
Ústí nad Orlicí	52,3	87,4	29,9	74,9	87,4	24,8	4,5	32 007
Vysoké Mýto	47,4	81,3	27,6	74,6	91,5	23,9	4,6	45 060
Žamberk	58,3	88,3	40,5	80,1	93,1	28,5	7,6	38 557

### POKRYTÍ ÚZEMÍ SCHVÁLENOU ÚZEMNĚ PLÁNOVACÍ DOKUMENTACÍ OBCÍ

Jedním z účinných nástrojů zajištění trvale udržitelného rozvoje regionů je územní plánování, které v sobě zahrnuje ekonomické, sociální i environmentální aspekty. Územně plánovací dokumentace přitom stanoví nejen urbanistickou koncepci, funkční využití a uspořádání ploch, ale také věcně a časově koordinuje výstavbu a jiné činnosti ovlivňující rozvoj území. V návaznosti na republikové dokumenty udržitelného rozvoje byl pro regionální hodnocení zvolen indikátor mapující **pokrytí území krajů schválenou a platnou územně plánovací dokumentací obcí**. Podle údajů Ústavu územního rozvoje Brno se v roce 2006 obce se schválenou UPD podílely na celkovém území ČR 68 % (tj. o 26 procentních bodů více ve srovnání s rokem 2000). V mezikrajském srovnání se tento podíl pohyboval v roce 2006 v rozpětí od 45 % v kraji Vysočina po 95 % ve Zlínském kraji; v Pardubickém kraji tvořila rozloha obcí se schválenou UPD tři čtvrtiny rozlohy kraje. Aktuální informace o stavu územně plánovací dokumentace obcí dle fáze zpracování lze získat na Krajském úřadu Pardubického kraje – Oddělení územního plánování.

**Graf 44 Podíl rozlohy obcí se schválenou a platnou územně plánovací dokumentací v krajích ČR v letech 2000 a 2006**

Zdroj: Ústav územního rozvoje Brno



Dne 1. ledna 2007 nabyl účinnosti nový stavební zákon č. 183/2006 Sb., o územním plánování a stavebním řádu. Tato právní norma, která zakotvuje územní plánování a rozhodování ve zcela novém pohledu, by měla umožnit obcím a krajům vzájemnou spolupráci při rozhodování o rozvoji jejich území. Novým prvkem

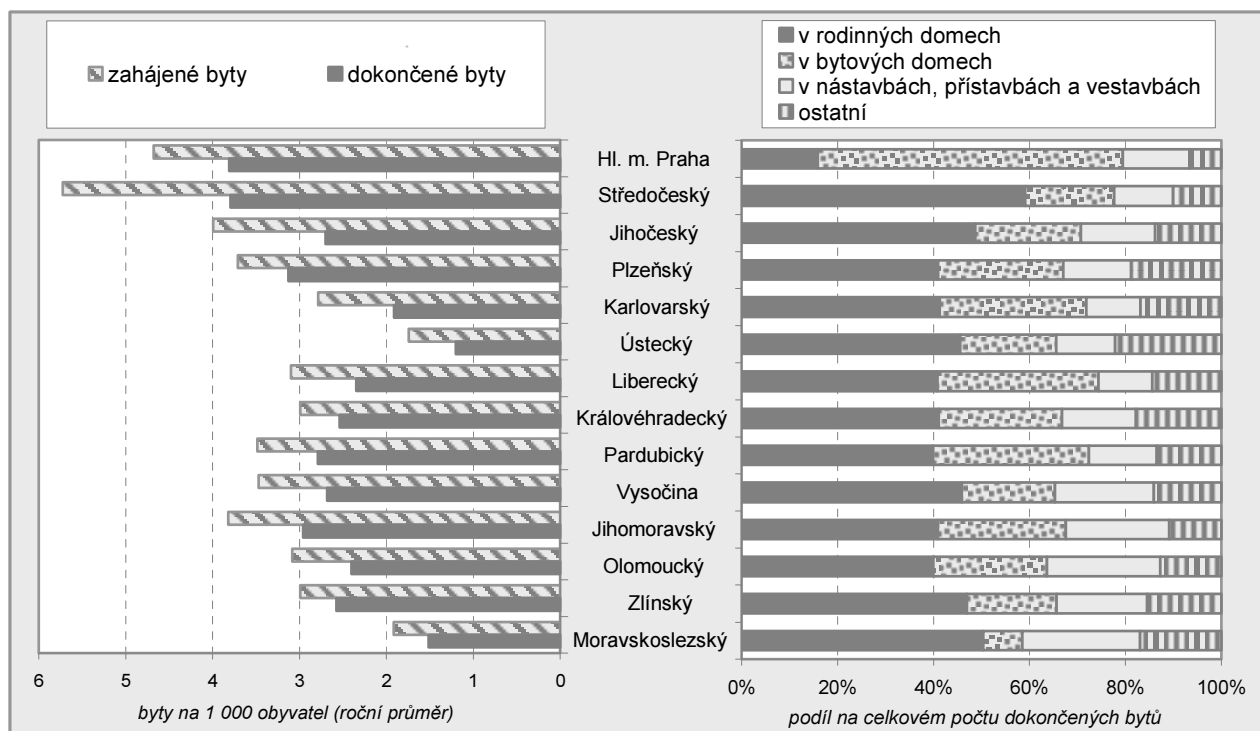
v územním plánování je sběr a vyhodnocování údajů o území neboli příprava tzv. **územně analytických podkladů (UAP)**. Obsah sledovaných informací, které se zpracovávají na úrovni krajů a obcí s rozšířenou působností pro jejich správní území, stanoví prováděcí vyhláška č. 500/2006 Sb. Povinnou součástí UAP je tzv. **rozběr udržitelného rozvoje**, který má především metodou SWOT analýzy posoudit vyváženost sociálních, ekonomických podmínek a podmínek životního prostředí a vymezit problémy k řešení v územně plánovací dokumentaci daného území. Jedním z poskytovatelů dat pro UAP je i Český statistický úřad, na jehož internetových stránkách jsou v rámci samostatného odkazu k dispozici příslušné datové podklady.

## BYTOVÁ VÝSTAVBA

V rámci územního plánování je věnována zvláštní pozornost bytové výstavbě, která vytváří základní předpoklady pro další rozvoj regionu. Po útlumu ve výstavbě bytů, který byl v České republice patrný v polovině 90. let minulého století, nastává v této oblasti zřetelné oživení. Podle údajů stavebních úřadů byla v Pardubickém kraji v letech 1998 – 2006 zahájena výstavba téměř 16 tis. bytů, přičemž na 1 000 obyvatel připadalo v tomto období v průměru 3,49 **zahájených bytů** ročně. Uvedenou hodnotou se Pardubický kraj zařadil na šesté místo v mezikrajském srovnání. Nejvyšší intenzita bytové výstavby přitom charakterizuje Středočeský kraj a Hl. město Prahu, na druhé straně nejhorší situace se v tomto směru projevuje v krajích s vysokou nezaměstnaností – tj. Ústeckém a Moravskoslezským.

Z dostupných zdrojů lze hodnotit také vývoj počtu dokončených (zkolaudovaných) bytů. Ve sledovaném období let 1998 – 2006 byla v Pardubickém kraji dokončena výstavba 12,7 tis. bytů, přičemž na 1 000 obyvatel připadalo v průměru 2,79 **dokončených bytů** ročně. V mezikrajském srovnání se jedná o pátou nejvyšší hodnotu. Pořadí krajů v případě intenzity bytové výstavby měřené podílem dokončených bytů na tisíc obyvatel v zásadě odpovídá pořadí dle podílu zahájených bytů. Vzájemným porovnáním počtu dokončených a zahájených bytů lze získat přehled o **plynulosti bytové výstavby**. V letech 1998 – 2006 připadalo na 100 zahájených bytů v kraji 80 dokončených (tj. pátá nejvyšší hodnota mezi kraji). Nejplynulejší bytová výstavba charakterizuje Zlínský kraj (86), nejméně plynulá pak Středočeský kraj (66).

**Graf 45 Bytová výstavba v krajích ČR v letech 1998 – 2006**



Z hlediska **druhu staveb** je vznik nových bytů v krajích (kromě specifického Hl. města Prahy) nejčastěji spojen s výstavbou rodinných domů. Nejvyšší zastoupení bytů v rodinných domech na celkovém počtu dokončených bytů nacházíme ve Středočeském kraji, kde lze v posledních letech sledovat silné suburbanizační tendence (tj. příliv obyvatel do zázemí hlavního města). V Pardubickém kraji tvořily v letech 1998 – 2006 nové byty v rodinných domech přibližně 40 % celkového počtu dokončených bytů, což představuje jednu z nejnižších hodnot v mezikrajském srovnání. Zastoupení nových bytů v bytových domech na celkovém počtu dokončených bytů se ve sledovaném období pohybovalo v rozpětí od 64 % v Hl. městě Praze po 8 % v Moravskoslezském kraji. Pardubický kraj se s téměř třetinovým podílem zařadil na 3. místo.

Údaje o dokončených bytech lze analyzovat i v podrobnějším územním detailu, tj. na úrovni **správních obvodů obcí s rozšířenou působností**. Na celkovém počtu dokončených bytů v Pardubickém kraji v letech 1998 – 2006 se největší měrou podílela bytová výstavba v SO ORP Pardubice (27,5 %) a Chrudim (14,8 %). Ve vztahu k počtu obyvatel však nacházíme nejvyšší intenzitu bytové výstavby na Holicku (ročně v průměru 5,65 dokončených bytů na 1 000 obyvatel) a Lanškrounsku, za nimiž následuje Pardubicko. Naopak nejméně intenzivní bytová výstavba charakterizuje Hlinecko (0,95 dokončených bytů na 1 000 obyvatel v průměru za rok), Českotřebovsko a Králicko.

**Tab. 3.2.20 Vývoj počtu dokončených bytů**

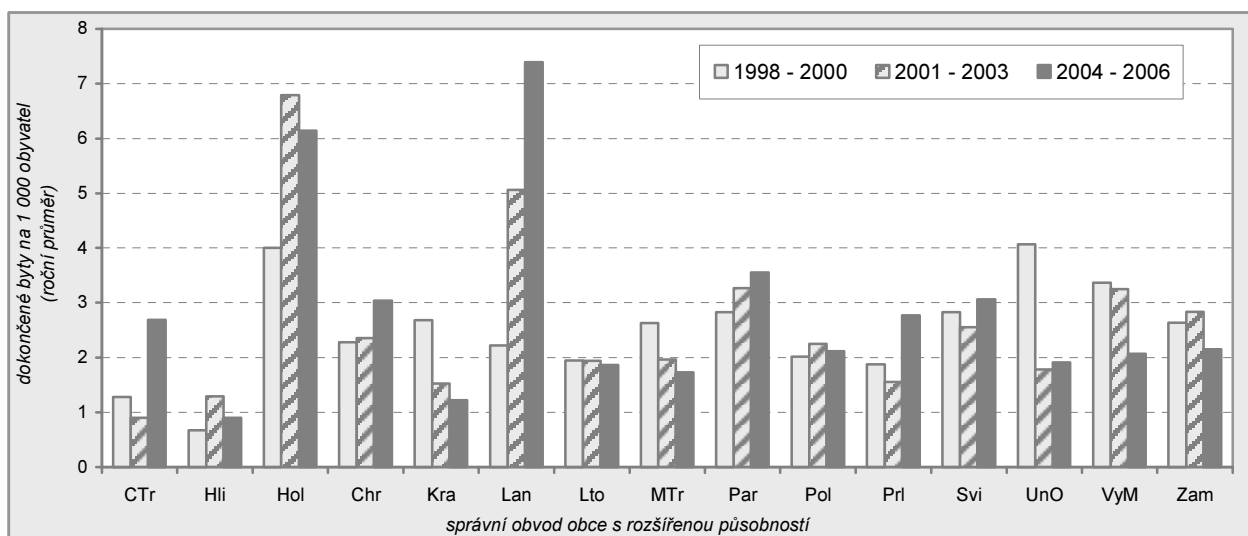
	1998	1999	2000	2001	2002	2003	2004	2005	2006	1998 - 2006	
										celkem	na 1000 obyvatel <sup>1)</sup>
<b>Pardubický kraj</b>	<b>1 444</b>	<b>1 162</b>	<b>1 542</b>	<b>1 479</b>	<b>1 424</b>	<b>1 189</b>	<b>1 580</b>	<b>1 400</b>	<b>1 515</b>	<b>12 735</b>	<b>2,79</b>
v tom správní obvody: <sup>2)</sup>											
Česká Třebová	25	14	36	11	23	18	83	50	21	281	1,62
Hlinsko	5	16	23	15	13	56	8	35	15	186	0,95
Holice	34	69	82	107	109	102	137	95	65	800	5,65
Chrudim	147	186	229	197	157	226	313	265	168	1 888	2,56
Králíky	22	26	29	5	18	20	18	9	7	154	1,81
Lanškroun	13	66	65	89	153	88	169	134	182	959	4,89
Litomyšl	76	41	35	57	57	38	41	64	41	450	1,92
Moravská Třebová	76	59	85	61	56	46	72	35	35	525	2,11
Pardubice	385	272	374	581	393	210	369	386	530	3 500	3,21
Políčka	13	41	65	24	72	36	56	33	34	374	2,12
Přelouč	44	19	74	36	54	22	26	31	140	446	2,07
Svitavy	122	45	100	63	83	97	106	83	102	801	2,81
Ústí nad Orlicí	66	71	189	53	50	40	64	46	43	622	2,59
Vysoké Mýto	96	145	83	96	89	127	79	67	53	835	2,90
Žamberk	62	92	73	84	97	63	39	67	79	656	2,54

<sup>1)</sup> roční průměr

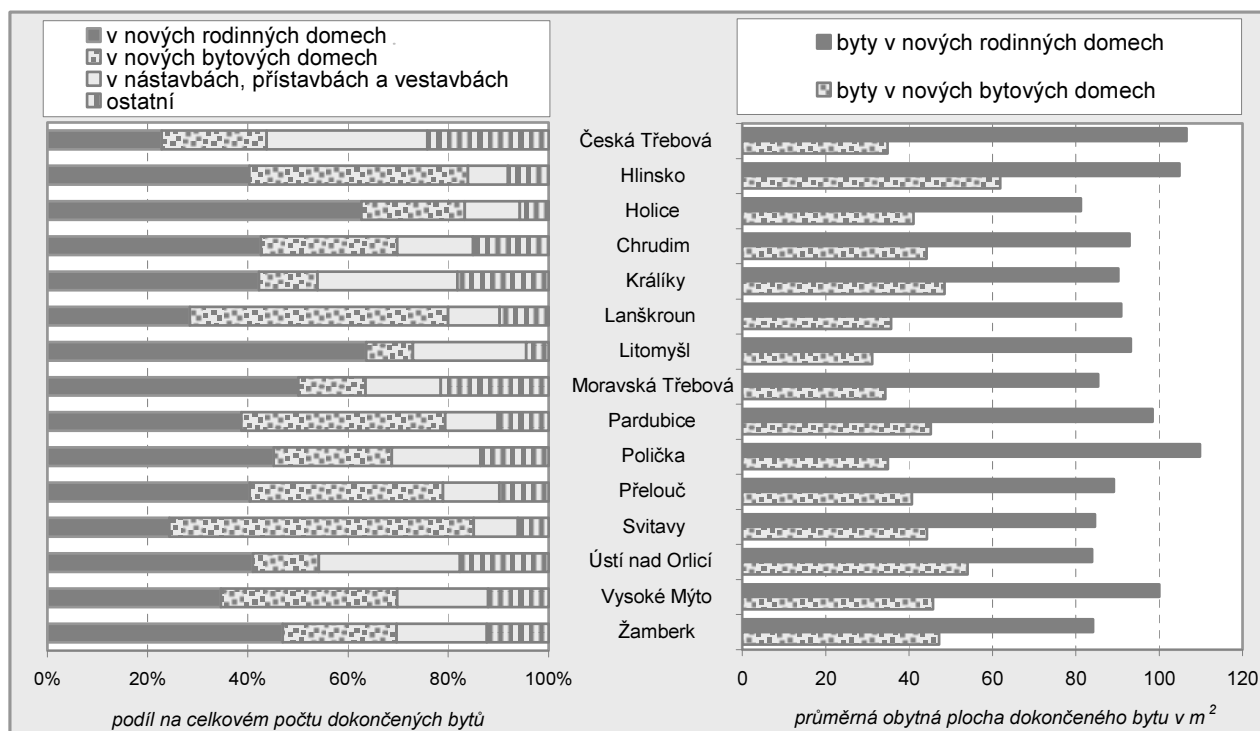
<sup>2)</sup> v roce 1998 za správní obvody bez dokončených bytů v domech s pečovatelskou službou, domovech - penzionech a bez dokončených bytů v nebytových objektech včetně bytů získaných stavebními úpravami nebytových prostor

Hodnotíme-li **intenzitu bytové výstavby** v letech 1998 – 2006 v rámci **tříletých průměrů** (viz následující graf), zjišťujeme jednoznačně nejpříznivější vývoj na Lanškrounsku. V letech 2004 – 2006 zde na 1 000 obyvatel připadalo v ročním průměru 7,39 dokončených bytů, čímž tento region předstihl i Holicko, kde byl vrchol v intenzitě bytové výstavby zaznamenán již na počátku tohoto století. Stále rostoucí trend v počtu dokončovaných bytů byl mezi sledovanými tříletými časovými úseky typický kromě Lanškrounska také pro Pardubicko a Chrudimsko; naopak trvalý pokles provázal Králicko, Moravskotřebovsko a Vysokomýtsko.

**Graf 46 Intenzita bytové výstavby ve správních obvodech ORP v letech 1998 – 2006**



**Graf 47 Dokončené byty ve správních obvodech ORP v letech 1998 – 2006**



Zřetelné rozdíly mezi správními obvody jsou patrné ve struktuře bytové výstavby z hlediska **druhu stavby**. Jestliže na Litomyšlsku a Holicku se dokončené byty v nových rodinných domech podílely na celkovém počtu dokončených bytů v letech 1998 – 2006 přibližně 63 %, na Českořebovsku a Svitavsku tento podíl jen mírně překročil hranici 20 %. Svitavsko se naopak spolu s Lanškrounskem vyznačovalo nejvyšším zastoupením dokončených bytů v nových bytových domech (61 %, resp. 52 % z celového počtu dokončených bytů). Bytová výstavba na Českořebovsku byla oproti ostatním SO ORP nadprůměrně (přibližně jednou třetinou) zaměřena na nástavby a přístavby ke stávajícím objektům.

**Tab. 3.2.21 Vybrané charakteristiky dokončených bytů podle druhu domu**

	Průměrná obytná plocha dokončeného bytu (v m <sup>2</sup> )						Průměrná hodnota dokončeného bytu (v tis. Kč)					
	v nových rodinných domech			v nových bytových domech			v nových rodinných domech			v nových bytových domech		
	1998 - 2000	2001- 2003	2004 - 2006	1998 - 2000	2001- 2003	2004 - 2006	1998 - 2000	2001- 2003	2004 - 2006	1998 - 2000	2001- 2003	2004 - 2006
<b>Pardubický kraj</b>	<b>92,4</b>	<b>93,3</b>	<b>92,4</b>	<b>42,1</b>	<b>43,8</b>	<b>44,6</b>	<b>2 008</b>	<b>2 084</b>	<b>2 435</b>	<b>920</b>	<b>1 199</b>	<b>1 223</b>
v tom správní obvody:												
Česká Třebová	89,7	116,0	106,8	29,2	-	36,6	2 705	2 871	2 970	464	-	1 122
Hlinsko	94,8	93,5	125,5	-	61,0	63,6	1 772	2 017	1 809	-	1 283	1 357
Holice	74,2	80,6	88,2	-	41,5	40,6	1 291	1 582	2 201	-	808	904
Chrudim	99,3	95,6	86,4	46,1	43,0	43,4	2 091	2 333	2 169	826	836	897
Králíky	81,2	99,4	93,2	48,6	-	-	1 221	1 693	2 132	889	-	-
Lanškroun	86,5	92,2	93,6	22,3	34,7	37,6	1 918	2 291	2 618	642	847	956
Litomyšl	97,0	87,1	96,6	31,2	-	-	2 360	1 852	2 432	964	-	-
Moravská Třebová	87,1	88,3	81,9	34,3	-	-	1 879	2 059	1 926	867	-	-
Pardubice	101,5	100,5	95,6	42,3	45,0	53,1	2 353	2 184	2 691	983	1 324	2 329
Polička	122,3	93,9	112,9	27,8	41,2	37,1	1 826	2 016	2 995	735	853	1 000
Přelouč	90,4	87,9	89,3	33,0	43,0	46,3	1 732	1 947	2 165	773	810	932
Svitavy	83,5	82,5	88,1	39,1	50,0	44,7	2 251	2 095	2 400	926	-	970
Ústí nad Orlicí	89,6	81,7	82,1	54,1	-	-	2 059	2 039	2 446	927	-	-
Vysoké Mýto	87,6	105,1	100,8	48,7	40,6	48,7	2 175	2 276	2 575	985	1 056	1 080
Žamberk	78,0	89,3	82,9	44,9	47,7	54,6	1 891	1 865	2 160	899	1 044	1 000

Největší byty v rodinných domech (v průměru s více než 100 m<sup>2</sup> obytné plochy) byly v letech 1998 – 2006 stavěny na Poličsku, Českořebovsku a Hlinecku, nejméně prostorné pak na Holicku (81 m<sup>2</sup>). V průběhu hodnocených tříletých období (viz předchozí tabulka) se však **průměrná velikost nových bytů** v rodinných domech na Holicku (spolu s Lanškrounskem) neustále zvyšovala; zcela opačný trend se projevil ve správním obvodu Chrudim a Pardubice. Nejprostornější byty v bytových domech (s více než 50 m<sup>2</sup>) vznikaly v letech 1998 – 2006 na Hlinecku a Orlickoústecku, nejméně prostorné pak na Litomyšlsku.

Pro výše uvedené hodnocení vývoje bytové výstavby byly využity podklady, které ČSÚ získává prostřednictvím výkazů od jednotlivých **stavebních úřadů**. Chceme-li hodnotit celkovou strukturu domovního a bytového fondu, je nutné tyto podklady doplnit informacemi ze **sčítání lidu, domů a bytů** (viz již dříve vydané publikace ČSÚ Pardubice). Dalším potenciálním datovým zdrojem v této oblasti by měl v budoucnu být také průběžně aktualizovaný **Registr sčítacích obvodů a budov**, který ČSÚ spravuje.

## OBČANSKÁ SPOLEČNOST – POLITICKÁ PARTICIPACE

Míru zapojení občanů do veřejného života lze charakterizovat na základě občanské a politické participace. Občanské participaci, tj. míře účasti na řešení věcí veřejných v oblasti neziskového sektoru, bude věnována pozornost v závěru této kapitoly. Míru **politické participace** občanů a tedy zájem spolurozhodovat o politickém dění lze kvantifikovat prostřednictvím **účasti voličů ve volbách**. Pardubický kraj přitom dlouhodobě patří k regionům s nejvyšší volební účastí, a to nejen v parlamentních volbách, ale i volbách do zastupitelstev krajů a obcí. Zřetelný je přitom rozdílný zájem voličů o účast v různých typech voleb. Jestliže při volbách do Poslanecké sněmovny Parlamentu ČR v roce 2006 dosáhla voličská účast 67,4 %, voleb do zastupitelstev obcí se v tomtéž roce v kraji účastnilo 50,7 % potenciálních voličů a voleb do zastupitelstva Pardubického kraje o dva roky dříve 32,6 % voličů.

Údaje o volební účasti tedy dokumentují, že v České republice občané přikládají nejvyšší význam volbám do **Poslanecké sněmovny Parlamentu ČR**. Při posledních volbách byla v kraji zaznamenána téměř o 3 procentní body vyšší účast voličů ve srovnání s republikovou úrovní. Jednalo se zároveň o třetí nejvyšší účast voličů po Hlavním městě Praze a kraji Vysočina. Přestože se účast voličů v roce 2006 oproti předchozím parlamentním volbám zvýšila, v dlouhodobějším pohledu deseti let byl v zaznamenán její zřetelný pokles. V Pardubickém kraji šlo o 13 procentních bodů (v ČR přibližně o 12 p. b.), v nejvyšším rozsahu – téměř o 15 p. b. – pak klesla účast voličů ve srovnání s rokem 1996 v Moravskoslezském kraji. Mezi správními obvody obcí s rozšířenou působností v kraji se v posledních letech projevuje nejvyšší účast při volbách do PSP ČR na Žambersku a Litomyšlsku (v obou případech přibližně 75 % v průměru let 1996 – 2006). Na druhé straně přetrvávající nejmenší přízeň voličů zaznamenává Králicko, Moravskotřebovsko a Svitavsko, tedy regiony postižené nejvyšší nezaměstnaností v kraji, kde sociální nejistota tlumí zájem potenciálních voličů účastnit se politického dění.

**Tab. 3.2.22 Účast voličů ve vybraných volbách**

v %

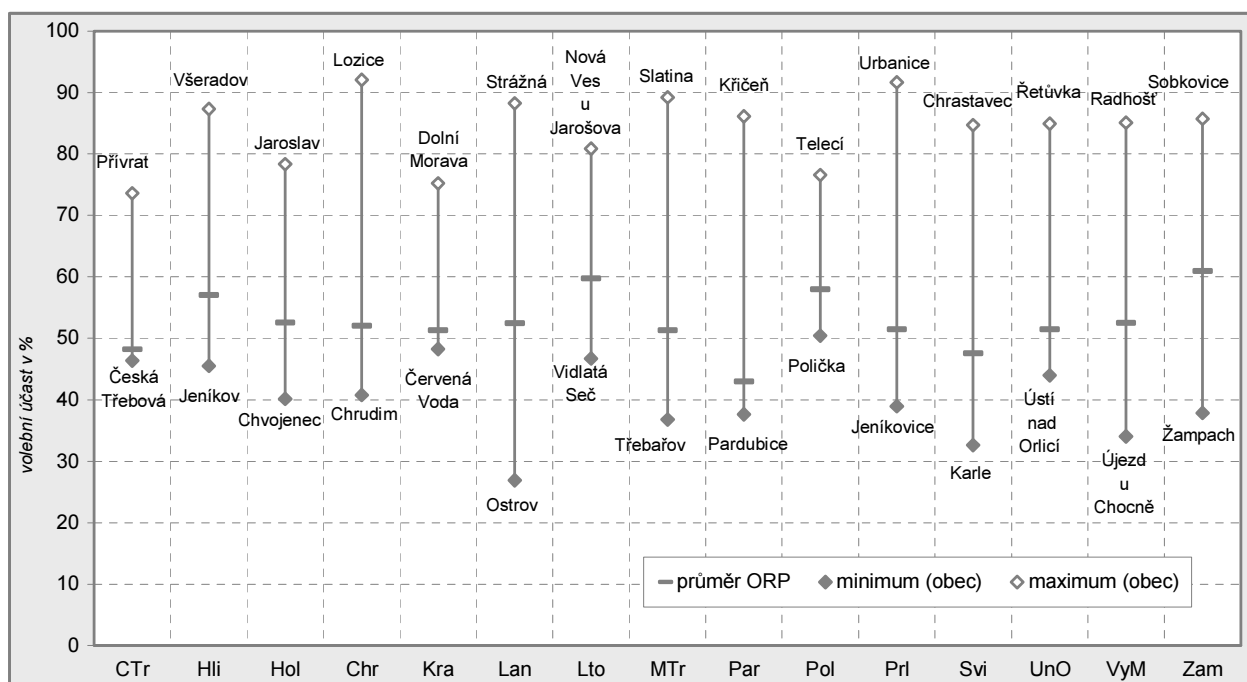
	Volby do zastupitelstev obcí				Volby do Zastupitelstva Pardubického kraje		Volby do Poslanecké sněmovny Parlamentu ČR			
	1994	1998	2002	2006	2000	2004	1996	1998	2002	2006
<b>Pardubický kraj</b>	<b>69,04</b>	<b>54,14</b>	<b>52,34</b>	<b>50,66</b>	<b>36,46</b>	<b>32,60</b>	<b>80,32</b>	<b>77,83</b>	<b>61,14</b>	<b>67,37</b>
v tom správní obvody:										
Česká Třebová	64,01	46,52	49,17	48,22	33,15	32,02	77,39	74,15	60,87	66,30
Hlinsko	76,84	65,84	57,91	57,04	39,49	32,44	85,28	80,56	63,11	68,71
Holice	71,89	54,06	52,39	52,52	33,18	31,87	81,55	77,27	61,00	67,72
Chrudim	72,94	58,23	55,29	52,04	39,99	32,55	80,91	78,65	61,30	67,13
Králíky	66,33	52,63	56,63	51,26	30,27	27,92	77,33	78,75	59,24	61,91
Lanškroun	71,21	58,98	56,05	52,43	32,69	30,52	80,95	77,22	60,82	66,86
Litomyšl	76,30	61,01	59,41	59,74	41,20	37,13	82,61	79,69	64,25	72,07
Moravská Třebová	68,16	55,77	54,12	51,29	28,75	26,81	77,98	75,22	58,20	63,06
Pardubice	60,92	45,10	42,76	42,95	37,56	33,96	77,78	77,37	60,77	67,43
Políčka	73,46	62,07	60,39	57,99	35,06	34,46	82,66	79,14	62,32	70,05
Přelouč	71,04	55,26	56,56	51,46	31,96	29,46	81,18	76,65	59,96	65,27
Svitavy	63,88	48,87	48,02	47,56	33,85	28,00	78,25	75,08	57,40	64,04
Ústí nad Orlicí	70,83	55,04	54,40	51,43	36,07	35,34	81,52	77,66	61,65	69,00
Vysoké Mýto	74,81	59,08	54,50	52,47	38,07	32,36	83,56	79,66	61,47	68,23
Žamberk	76,93	61,15	63,25	60,91	37,49	36,56	83,54	80,65	65,57	70,58

Relativně nízkou účastí voličů s klesající tendencí se vyznačují **volby do zastupitelstev krajů**, které v návaznosti na územně-správní reformu poprvé proběhly v roce 2000. V mezikrajském srovnání však byla účast voličů v Pardubickém kraji v obou letech konání voleb nejvyšší (o 3 procentní body nad republikovým průměrem). Na úrovni ČR i Pardubického kraje byla v roce 2004 zaznamenána přibližně o 4 procentní body nižší voličská účast oproti předchozím volbám, v největším rozsahu – o více než 5 p. b. – přitom klesla účast voličů ve všech moravských krajích. Mezi správními obvody ORP Pardubického kraje provázela v obou letech konání voleb do zastupitelstva kraje nejvyšší volební účast Litomyšlsko. Naopak Moravskotřebovsko a Králicko charakterizovala, stejně jako v případě parlamentních voleb, nejmenší přízeň voličů.

V rámci hodnocení politické participace občanů je třeba věnovat pozornost především **volbám do zastupitelstev obcí**, tj. nejnižšímu článku samosprávy. Pořadí krajů z hlediska volební účasti zůstává v letech 1994 – 2006 neměnné: za prvním krajem Vysočina následuje Pardubický a dále Královéhradecký kraj. Nejnižší účast voličů přitom nejčastěji zaznamenáváme v Karlovarském kraji. Komunální volby v Pardubickém kraji provází neustále klesající zájem voličů. V letech 1994 – 1998 se zde snížila účast o 15 procentních bodů, v dalším období voličská přízeň klesala pomaleji (přibližně o 2 p. b.). Ve vnitroregionálním srovnání je typická nejvyšší účast voličů u komunálních voleb na Žambersku, Litomyšlsku a Poličsku. Nejnižší zájem voličů naopak charakterizuje správní obvody s vysokým podílem městského obyvatelstva, tedy Pardubicko (vždy na posledním místě mezi SO ORP v kraji od roku 1994), Svitavsko a Českořebevsko.

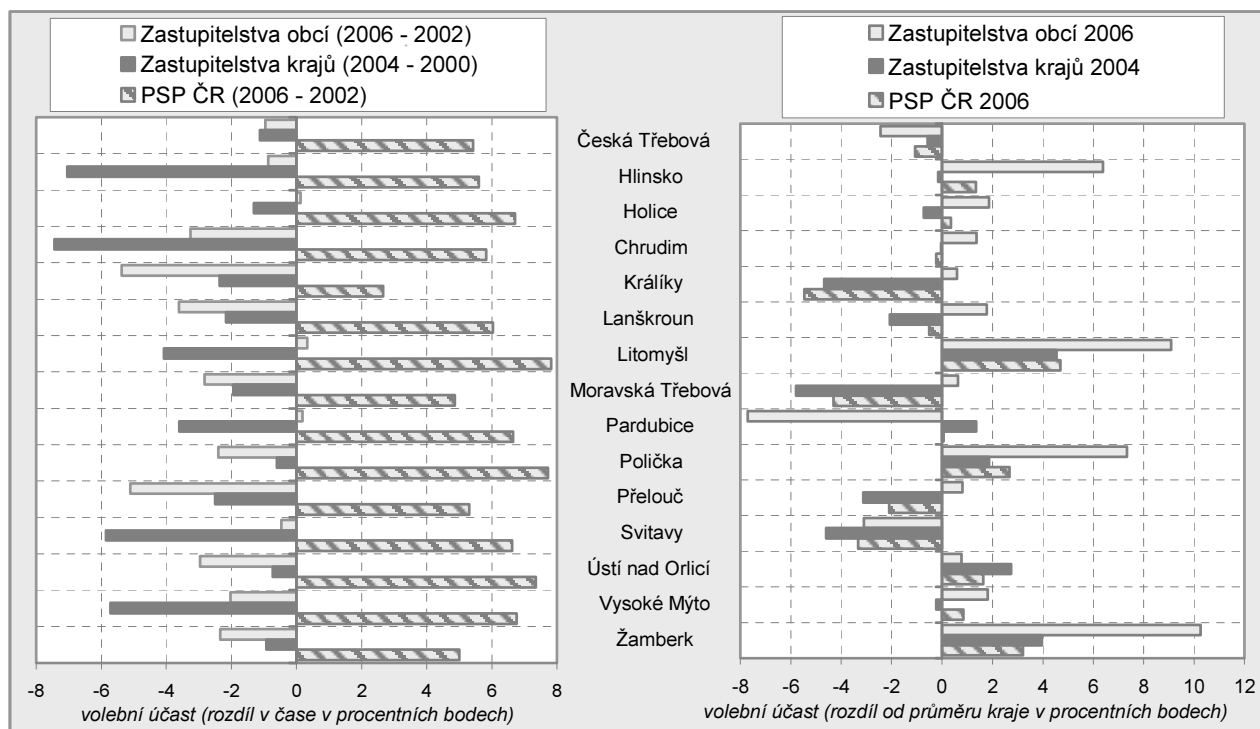
Největší variační rozpětí účasti voličů v komunálních volbách zaznamenáváme v roce 2006 **mezi obcemi** na Lanškrounsku (26,9 % v obci Ostrov oproti 88,2 % ve Strážné) a Přeloučsku (39 % v Jeníkovcích oproti 91,7 % v Urbanicích). Urbanice přitom spolu s Lozicemi na Chrudimsku charakterizuje nejvyšší účast voličů mezi obcemi v kraji, naopak obec Ostrov je typická nejmenší voličskou přízní. Nejmenší variační rozpětí účasti voličů pak nacházíme na Poličsku, Králicku a Českořebevsku.

**Graf 48 Účast voličů ve volbách do zastupitelstev obcí ve správních obvodech ORP v roce 2006**



Jednoznačný **nárůst voličského zájmu** ve všech správních obvodech kraje se v **posledním volebním období** projevilo pouze v případě **voleb do Poslanecké sněmovny Parlamentu ČR** (viz následující graf). V největším rozsahu přitom vzrostla účast voličů na Litomyšlsku a Poličsku, nejméně pak na Králicku. Kromě správních obvodů Litomyšl, Pardubice a Holice bylo zaznamenáno **snížení účasti voličů ve volbách do zastupitelstev obcí** ve všech SO ORP v kraji, nejvíce na Králicku a Přeloučsku. **Pokles zájmu voličů** ve všech správních obvodech (v největším rozsahu na Chrudimsku a Hlinecku) se projevilo **u voleb do zastupitelstva Pardubického kraje**. Zájem občanů o politickou participaci v podobě účasti ve volbách je ovlivněn nejen celkovým politickým klimatem v zemi (zejména v předvolebním období), ale i sociální a ekonomickou situací v daném regionu a mnoha dalšími faktory.

**Graf 49 Účast voličů ve volbách ve správních obvodech ORP v letech 2000 – 2006**



## ŽENY A MUŽI V POLITICE

Ještě než přistoupíme k hodnocení míry zapojení žen v politických a rozhodovacích funkcích, zaměříme se na obecnější pohled vypovídající o participaci občanů v komunální politice. Při posledních volbách do zastupitelstev obcí a městských obvodů v roce 2006 kandidovalo v Pardubickém kraji 12 061 osob, přičemž tento počet byl o 2 % vyšší oproti volbám předchozím. Uvedený přírůstek se však týkal pouze menších obcí. Jestliže ve skupině obcí do pěti tisíc obyvatel počet **kandidátů** vzrostl, ve městech se naopak projevil pokles zájmu o účast v komunální politice, nejvíce pak v Chrudimi a Pardubicích. Počet kandidátů při volbách do zastupitelstva statutárního města Pardubic poklesl v letech 2002 – 2006 o 29,1 %, v Chrudimi činil tento pokles 23,6 %. Nejnižší procentní zastoupení kandidátů na celkovém počtu potenciálních voličů mezi správními obvody ORP v kraji připadal v roce 2006 na Pardubicku a Českotřebovsku – tedy v regionech s nejvyšším zastoupením městského obyvatelstva; nejvyšší podíl kandidátů pak nacházíme na Králicku, Litomyšlsku a Přeloučsku.

Skutečnou míru zapojení do komunální politiky lze však hodnotit na základě počtu **zvolených zastupitelů**. Zákon o obcích č. 128/2000 Sb. přitom stanoví rozmezí počtu členů zastupitelstva podle velikostních kategorií obcí z hlediska počtu obyvatel. Nejvíce zastupitelů na 1 000 obyvatel připadá v nejmenších obcích, jejichž zastupitelstva jsou většinou složena z nezávislých kandidátů (ať již jednotlivců nebo zástupců sdružení nezávislých kandidátů). V roce 2006 činila hodnota tohoto ukazatele ve skupině obcí do 1 000 obyvatel 22,5 ‰, ve městech s 5 000 a více obyvateli přitom nepřekročila 2 ‰. V krajském městě s celkovým počtem 153 zastupitelů (v zastupitelstvu statutárního města i městských obvodů) připadá na 1 000 obyvatel 1,7 zastupitele. V sousedním Hradci Králové nečleněném na městské obvody to je 0,4 při celkovém počtu 37 zastupitelů.

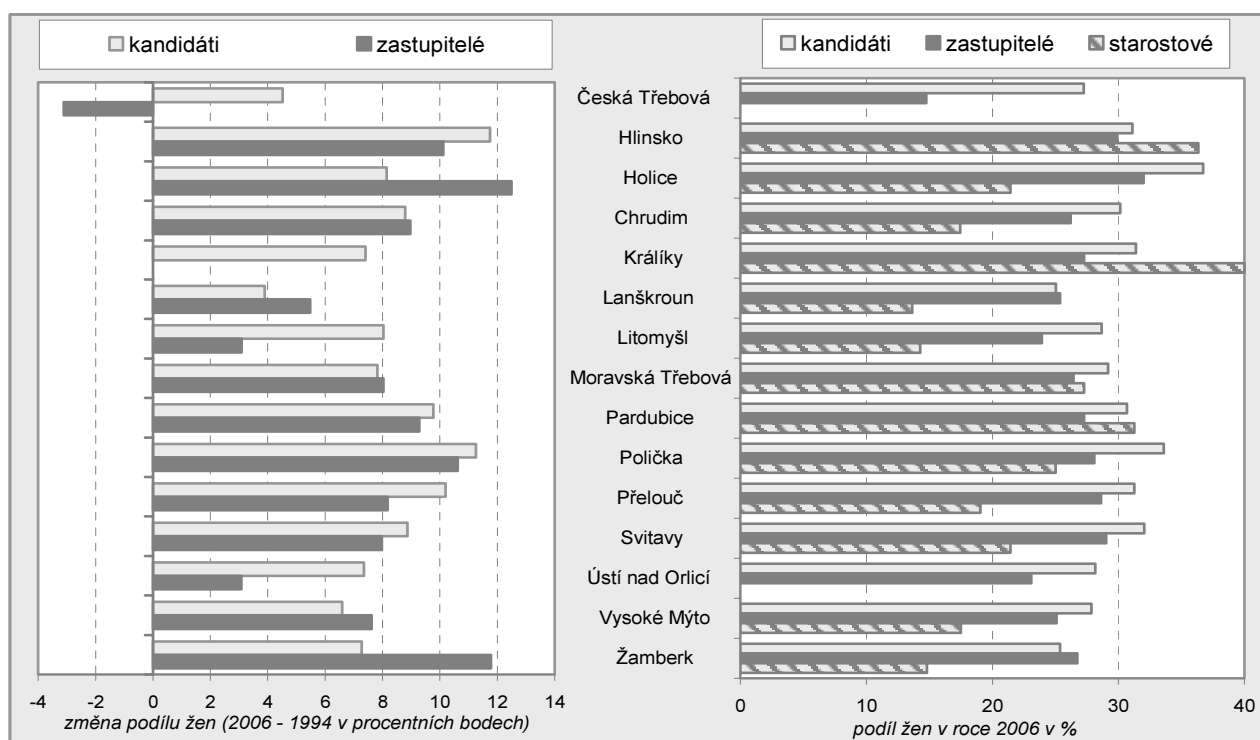
Chceme-li sledovat rozdíly v **zapojení mužů a žen v politice** ve vnitrokrajském pohledu (zde na úrovni správních obvodů ORP), musíme se omezit pouze na výsledky **voleb do zastupitelstev obcí**. V případě voleb do PSP ČR i do zastupitelstev krajů jsou totiž kandidátní listiny sestavovány a zastupitelé voleni jednotně za celý volební kraj. V letech 1994 – 2006 se v kraji projevuje jednoznačná tendence růstu podílu žen mezi kandidáty (o 8,5 procentního bodu na téměř 30 %) i zvolenými zastupiteli v obecních zastupitelstvech (o 8,0 p. b. na 26,7 %). V největším rozsahu vzrostlo v tomto období **zastoupení žen mezi kandidáty** při komunálních volbách v SO ORP Hlinsko (o 11,7 p. b.) a Polička (o 11,3 p. b.). Naopak nejmenší nárůst oproti roku 1994 zaznamenaly správní obvody Česká Třebová a Lanškroun, ve kterých se podíl žen v letech 2002 – 2006 dokonce mírně snížil. V roce 2006 nacházíme více než třetinové zastoupení žen mezi kandidáty na Holicku a Poličsku, na druhé straně Lanškrounsko a Žamberksko charakterizuje nejnižší (přibližně čtvrtinový) podíl žen.

**Tab. 3.2.23 Volby do zastupitelstev obcí a městských obvodů**

v %

	Podíl zvolených zastupitelů na celkovém počtu kandidátů		Podíl žen na celkovém počtu								
			kandidátů				zvolených zastupitelů				starostů
	2002	2006	1994	1998	2002	2006	1994	1998	2002	2006	2006
<b>Pardubický kraj</b>	<b>37,0</b>	<b>36,1</b>	<b>21,3</b>	<b>24,8</b>	<b>27,1</b>	<b>29,9</b>	<b>18,7</b>	<b>21,0</b>	<b>25,0</b>	<b>26,7</b>	<b>20,7</b>
v tom správní obvody:											
Česká Třebová	22,3	22,2	22,7	26,0	28,5	27,3	17,9	16,4	16,4	14,8	-
Hlinsko	43,0	34,7	19,4	21,4	23,0	31,1	19,8	17,3	25,5	29,9	36,4
Holice	37,6	37,2	28,6	29,0	33,1	36,7	19,5	25,9	30,7	32,0	21,4
Chrudim	37,4	36,5	21,4	26,7	27,2	30,2	17,2	22,0	24,8	26,2	17,4
Králíky	17,1	19,0	24,0	28,4	29,9	31,4	27,3	23,6	23,6	27,3	40,0
Lanškroun	34,4	34,5	21,1	20,5	25,2	25,0	19,9	16,8	25,7	25,4	13,6
Litomyšl	48,2	41,5	20,7	23,0	26,8	28,7	20,8	19,8	26,6	23,9	14,3
Moravská Třebová	44,7	45,2	21,4	22,5	27,0	29,2	18,4	18,7	26,6	26,4	27,3
Pardubice	30,0	30,1	20,9	25,6	28,9	30,7	18,0	19,5	24,3	27,3	31,3
Polička	38,9	40,3	22,3	27,5	28,4	33,6	17,5	23,3	24,0	28,1	25,0
Přelouč	47,3	45,8	21,1	23,9	26,2	31,3	20,4	21,7	27,7	28,6	19,0
Svitavy	37,7	34,4	23,2	23,7	27,0	32,1	21,1	23,6	27,1	29,0	21,4
Ústí nad Orlicí	30,4	30,7	20,8	27,2	28,2	28,2	20,0	24,2	25,3	23,1	-
Vysoké Mýto	45,7	46,7	21,3	23,1	23,8	27,9	17,5	19,8	23,0	25,1	17,5
Žamberk	34,7	34,3	18,1	22,7	24,0	25,4	15,0	22,2	18,9	26,8	14,8

V mezikrajském pohledu se podíl žen mezi zastupiteli v Pardubickém kraji ve sledovaném období nachází přibližně uprostřed, dlouhodobě nejnižší podíl žen charakterizuje kraj Vysočina, naopak nejvyšší participace žen byla prokázána v Ústeckém a Libereckém kraji (viz tab. v kapitole 2). Ve srovnání s kandidáty je **podíl žen mezi zvolenými zastupiteli** v kraji na komunální úrovni v průměru o 3 procentní body nižší. V letech 1994 – 2006 došlo k nárůstu podílu žen mezi zastupiteli ve všech správních obvodech ORP kraje s výjimkou Českořebovska a Králicka, tedy regionů se specifickou územní strukturou. Nejvyšší participace žen mezi zastupiteli byla při posledních volbách do zastupitelstev obcí zjištěna na Holicku (32,0 %) a Hlinecku (29,9 %), nejnižší pak na Českořebovsku (14,8 %) a s odstupem na Orlickoústecku (23,1 %).

**Graf 50 Podíl žen mezi kandidáty ve volbách do zastupitelstev obcí a městských obvodů, zvolenými zastupiteli a starosty ve správních obvodech ORP v letech 1994 – 2006**




Vzájemným propojením registru kandidátů spravovaným ČSÚ a seznamu starostů převzatým od Odboru organizačního a právního Krajského úřadu Pardubického kraje byly získány také údaje o **zastoupení žen mezi starosty** v kraji po komunálních volbách v roce 2006 (údaje v předchozí tabulce přitom odrážejí aktuální stav z října 2007). Ženy-starostky se na všech osobách v této funkci v kraji podílejí 20,7 % (tj. o 6 procentních bodů méně ve srovnání s podílem žen mezi zvolenými zastupiteli). Ve funkci starosty stojí ženy nejčastěji na Králicku (40,0 %), naopak na Českořebovsku a Orlickoústecku je zastoupení žen nulové. Extrémní hodnoty zjištěné na Králicku a Českořebovsku však do jisté míry souvisejí s velmi malým počtem spádových obcí.

## OBČANSKÁ SPOLEČNOST – OBČANSKÁ PARTICIPACE

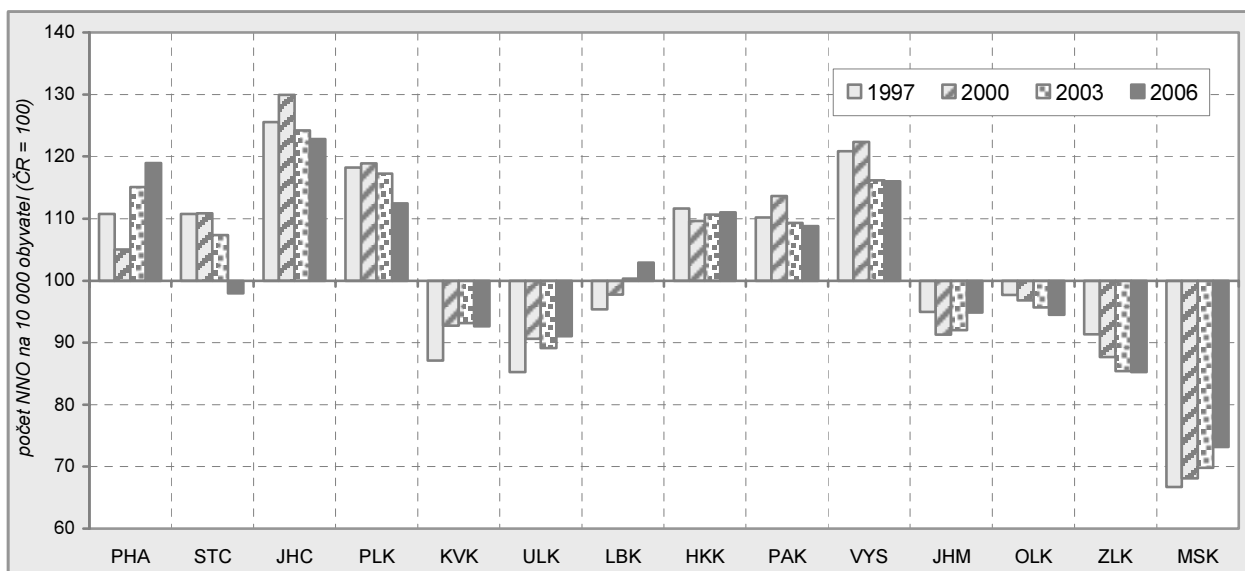
Vedle politické participace je pro stabilitu demokratické společnosti důležitá také **občanská participace**, tedy sdružování jednotlivců se společnými cíli a zájmy. Jednou z možností, jak tuto občanskou participaci hodnotit, je poměrování počtu **nestátních neziskových organizací (NNO)** ve vztahu k počtu obyvatel. Neziskové organizace jsou instituce, které nebyly založeny za účelem dosažení zisku, nýbrž z charitativních důvodů nebo na podporu určitých skupin osob či projektů v oblasti zdravotnictví, sociální péče, vzdělávání, kultury, tělovýchovy a sportu, ochrany životního prostředí, ochrany památek, práce s dětmi a mládeží, ochrany lidských práv, pomoci osobám v krizových situacích atd.

Nejčastějšími **právními formami** neziskových organizací jsou sdružení a jejich organizační jednotky, dále církevní organizace, nadace, nadační fondy a obecně prospěšné společnosti. **Financování** NNO je zajišťováno z veřejných rozpočtů (tj. s účastí státní správy a samosprávy) i z neveřejných zdrojů (nadace, firemní či individuální dárcovství, příjmy z vlastní činnosti, členské příspěvky atd.). Nepřímým zdrojem financování jsou pak daňové úlevy vůči NNO; k relativně novým zdrojům financování patří čerpání prostředků ze strukturálních fondů Evropské unie.

Na rozdíl od indikátoru uvedeného v kapitole 2 (tj. počtu obyvatel v přepočtu na 1 nestátní neziskovou organizaci), hodnotíme zde míru občanské participace v opačném pohledu. Údaj o počtu NNO byl přitom v obou případech převzat z **Registru ekonomických subjektů** spravovaným Českým statistickým úřadem. Je však třeba podotknout, že ne všechny NNO vedené v tomto zdroji jako aktivní skutečnou aktivitu vykazují.

### Graf 51 Počet nestátních neziskových organizací v přepočtu na 10 000 obyvatel (ČR = 100) v krajích ČR v letech 1997 – 2006

Zdroj: ČSÚ - Registr ekonomických subjektů



Jak je patrné z grafického znázornění, patří Pardubický kraj do skupiny regionů s **podílem NNO na 10 000 obyvatel převyšujícím republikový průměr**. V roce 2006 se hodnotou tohoto ukazatele zařadil v **mezikrajském srovnání** na šesté místo; dlouhodobě nejintenzivnější občanská participace se přitom projevuje v Jihočeském kraji. Naopak zastoupení NNO na obyvatelstvu pod republikovým průměrem charakterizuje všechny moravské kraje, zejména pak vysokou nezaměstnaností postižený Moravskoslezský kraj. Rovněž Ústecký a Karlovarský kraj (tj. oblasti s nejméně příznivou vzdělanostní skladbou obyvatelstva) vykazují podprůměrnou občanskou participaci.

Přestože mezi roky 2005 a 2006 se počet NNO připadající na 10 000 obyvatel mírně snížil ve všech krajích, **v dlouhodobém pohledu** je zřetelná tendence rozšiřování neziskového sektoru. Nejvíce vzrostla hodnota

sledovaného ukazatele mezi roky 1997 a 2006 v Hlavním městě Praze (ze 71 na 102), nejméně pak ve Středočeském kraji (ze 71 na 84). K popsanému vývoji ve Středočeském kraji přispěl nejen pomalejší nárůst počtu NNO, ale i významné zvýšení počtu obyvatel (především díky migraci). Rozdílná intenzita změny počtu NNO ve vztahu k obyvatelstvu mezi kraji se tak odrazila v odlišném vývoji hodnoty tohoto ukazatele vztáženého k republikovému průměru (viz předchozí graf). Změnou počtu NNO na 10 000 obyvatel v letech 1997 – 2006 (z 71 na 93) se Pardubický kraj zařadil v mezikrajském srovnání na sedmé místo.

**Tab. 3.2.24 Počet nestátních neziskových organizací v přepočtu na 10 000 obyvatel**

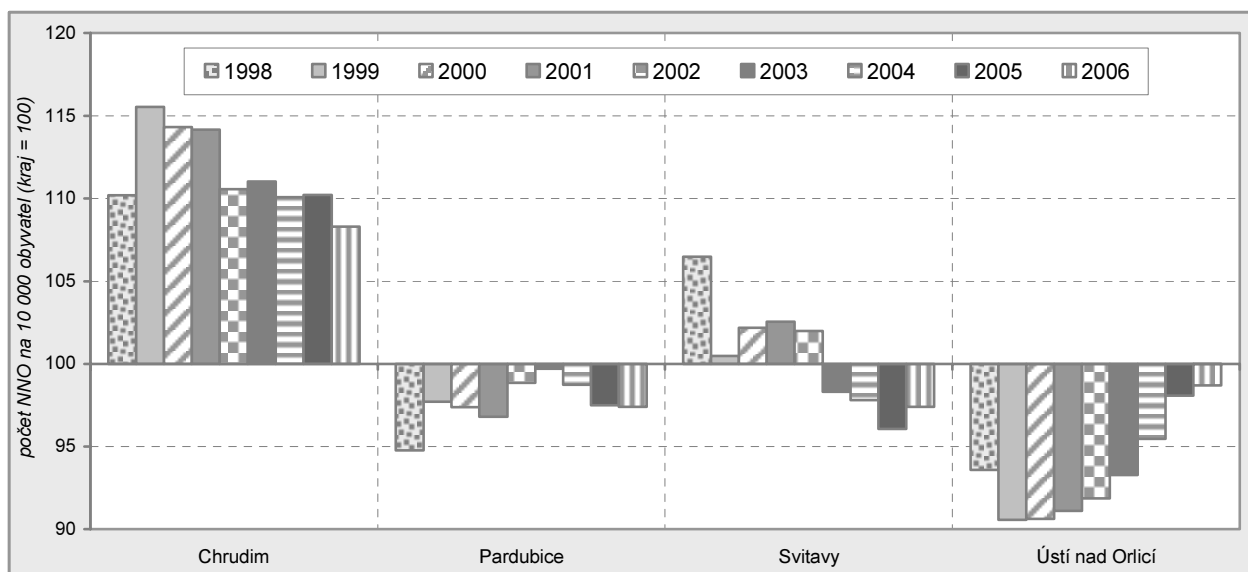
Zdroj: ČSÚ - Registr ekonomických subjektů

	1998	1999	2000	2001	2002	2003	2004	2005	2006
<b>Pardubický kraj</b>	<b>81</b>	<b>82</b>	<b>88</b>	<b>90</b>	<b>93</b>	<b>92</b>	<b>95</b>	<b>97</b>	<b>93</b>
v tom okrese:									
Chrudim	89	95	100	103	102	102	104	107	101
Pardubice	77	80	85	88	92	92	93	94	91
Svitavy	86	83	90	93	94	91	92	93	91
Ústí nad Orlicí	76	74	79	82	85	86	90	95	92

Nejvíce od roku 1998 vzrostl počet NNO ve vztahu k počtu obyvatel v okrese Ústí nad Orlicí (o 16 na 92), nejméně pak v okrese Svítavy (o 4 na 91). Dlouhodobě nad **krajským průměrem** se nachází počet NNO ve vztahu k obyvatelstvu v okrese Chrudim, opačná situace je v okrese Ústí nad Orlicí, kde se projevuje zřetelná tendence přibližování k průměru kraje. Mírně podprůměrná občanská participace charakterizuje také okres Pardubice.

**Graf 52 Počet nestátních neziskových organizací v přepočtu na 10 000 obyvatel (Pardubický kraj = 100) v okresech Pardubického kraje v letech 1998 – 2006**

Zdroj: ČSÚ - Registr ekonomických subjektů



Pro získání ucelenějšího pohledu na neziskový sektor byly využity rovněž údaje o počtu **aktivních NNO evidovaných v adresáři Pardubického kraje** (viz následující tabulka). Tento adresář, spravovaný Koalicí nevládek Pardubicka, přitom zahrnuje pouze ty NNO, které se k registraci v něm samy přihlásí. V roce 2006 zde bylo evidováno 356 organizací, tj. o 5 % více oproti předchozímu roku a o 55 % více ve srovnání s rokem 2003.

K dispozici jsou také údaje o **zaměření činnosti** NNO, přičemž řada organizací působí víceoborově. Nejčastěji se NNO v Pardubickém kraji orientují na sport a rekreaci, s odstupem následuje organizování činností, kultura a umění, sociální služby, ekologie, podpora zdraví, věda a výzkum, mezinárodní aktivity, ochrana a obhajoba zájmů, rozvoj obce a bydlení a náboženství. Nárůst počtu nestátních neziskových organizací se v posledních letech projevuje ve všech těchto hlavních oblastech činnosti.

Ke specifickým **cílovým skupinám**, na něž se jednotlivé NNO zaměřují, patří etnické menšiny (zejména pak romská národnostní menšina), osoby se zdravotním postižením, osoby bez domova, drogově závislí, osoby duševně nemocné, oběti domácího násilí a sociálně znevýhodněné děti, děti a mládež přicházející z ústavní a ochranné výchovy či osoby ohrožené dlouhodobou nezaměstnaností.

**Tab. 3.2.25 Aktivní nestátní neziskové organizace v Pardubickém kraji podle oblastí činnosti<sup>1)</sup>**

Zdroj: Krajský úřad Pardubického kraje (Oddělení cestovního ruchu a neziskového sektoru)

	2003	2004	2005	2006
<b>Počet organizací celkem<sup>1)</sup></b>	<b>230</b>	<b>302</b>	<b>339</b>	<b>356</b>
Organizace podle oblasti činnosti:				
ekologie	37	49	60	63
kultura a umění	47	62	80	86
mezinárodní aktivity	16	23	29	33
náboženství	7	5	8	9
ochrana práv a obhajoba zájmů	20	20	26	29
organizování činností <sup>2)</sup>	42	61	77	88
rozvoj obce (komunity) a bydlení	6	9	12	14
sociální služby	45	56	63	74
sport a rekreace	101	120	138	151
vzdělávání a výzkum	32	39	48	55
podpora zdraví	42	48	58	62
nespecifikováno	48	38	46	50

<sup>1)</sup> jde o organizace evidované v adresáři nestátních neziskových organizací Pardubického kraje (zpracovatel: Koalice nevládek Pardubicka); zahrnuje pouze aktivní nestátní neziskové organizace, které se samy k registraci v adresáři přihlásí

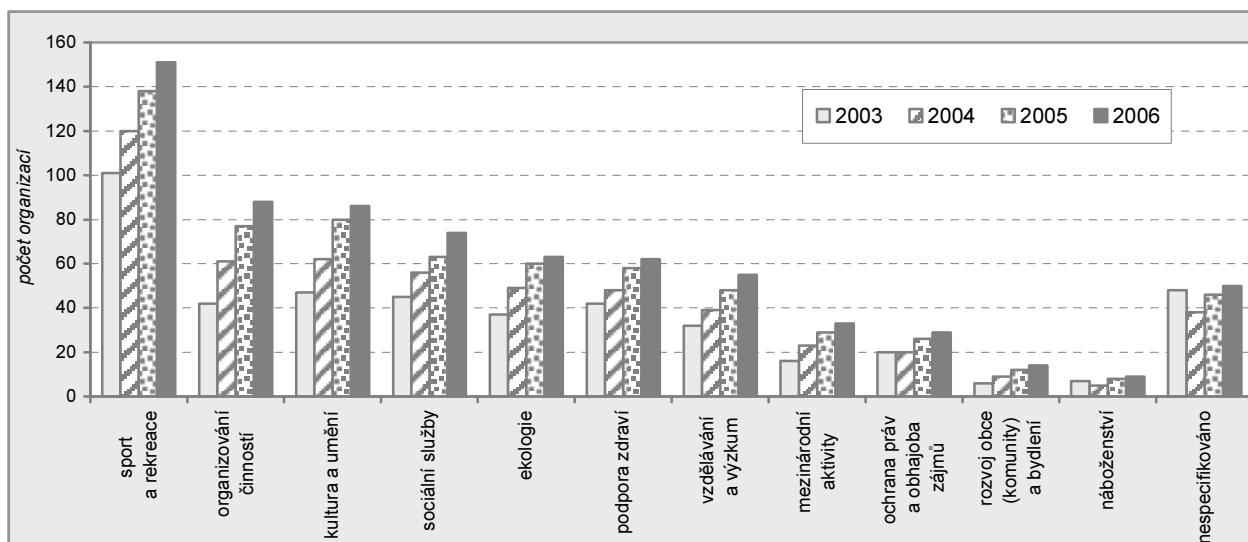
<sup>1)</sup> celkový počet aktivních organizací v uvedeném roce neodpovídá součtu počtu organizací podle jednotlivých oblastí činnosti; řada organizací působí víceoborově, tj. registruje se v několika oblastech činnosti

<sup>2)</sup> např. zajišťování specifického servisu pro ostatní nestátní neziskové organizace, organizování oborových nebo mezioborových setkání NNO, zpracovávání adresáře organizací, pořádání konferencí NNO apod.

Podrobnější informace k uvedené problematice jsou obsaženy např. ve **Studii sektoru nestátních neziskových organizací v Pardubickém kraji**, kterou na sklonku roku 2006 zpracovala První regionální rozvojová, a.s.<sup>3)</sup>. Tato studie předkládá nejen podrobnou charakteristiku NNO v kraji, ale i ekonomickou analýzu, analýzu lidských zdrojů a absorpční kapacity (tj. schopnosti organizace úspěšně realizovat projekty s finanční podporou ze strukturálních fondů EU).

**Graf 53 Aktivní nestátní neziskové organizace v Pardubickém kraji podle oblastí činnosti v letech 2003 – 2006**

Zdroj: Krajský úřad Pardubického kraje (Oddělení cestovního ruchu a neziskového sektoru)



<sup>3)</sup> v rámci projektu SROP 3.3 Posílení kapacity místních a regionálních orgánů při plánování a realizaci programů v podmínkách Pardubického kraje