

3.1. Ekonomická oblast

HRUBÝ DOMÁCÍ PRODUKT

Pardubický kraj se v roce 2006 podílel 4,0 % na vytvořeném **regionálním hrubém domácím produktu** České republiky. Nižší podíl měl pouze Karlovarský a Liberecký kraj. Od roku 1995 se podíl kraje snížil o 0,4 procentního bodu. Vyšší pokles podílu byl zaznamenán v pěti krajích. Naproti tomu se zvyšoval pouze podíl Hlavního města Prahy a Středočeského kraje. Po přepočtu na obyvatele kraje se Pardubický kraj objemem HDP v roce 2006 řadil na 10. místo před Olomoucký, Karlovarský, Ústecký a Zlínský kraj. Oproti roku 1995 se pozice kraje zhoršila o 1 místo. Před něj se dostaly kraje Moravskoslezský, Středočeský a kraj Vysočina, naproti tomu se postavení zhoršilo u Karlovarského a Ústeckého kraje.

Tab. 3.1.1 Regionální HDP na 1 obyvatele (ČR = 100 %) v krajích ČR

	1995	2000	2001	2002	2003	2004	2005	2006	Rozdíl 2006 - 1995 ¹⁾
Hl. m. Praha	170,6	199,6	206,8	209,5	209,9	205,9	209,2	210,6	40,0
Středočeský	86,3	94,1	92,9	95,4	94,3	95,1	92,1	90,4	4,1
Jihočeský	93,7	91,9	90,3	90,0	89,3	89,4	89,4	90,1	-3,5
Plzeňský	96,6	93,8	94,2	91,8	93,4	96,3	93,5	93,6	-3,1
Karlovarský	93,5	83,7	79,6	81,2	80,1	77,7	75,4	76,3	-17,2
Ústecký	94,8	81,5	79,4	79,4	82,4	82,3	81,1	80,7	-14,1
Liberecký	90,7	89,5	87,7	87,5	80,9	80,3	84,1	84,7	-6,0
Královéhradecký	93,3	94,6	92,4	90,7	89,7	89,8	87,6	86,9	-6,4
Pardubický	89,8	85,4	84,1	83,8	85,0	83,9	82,2	81,7	-8,1
Vysočina	85,5	83,8	88,4	86,6	85,9	85,3	84,4	84,3	-1,2
Jihomoravský	95,8	92,4	92,6	92,1	92,8	91,3	90,9	90,9	-4,9
Olomoucký	83,3	79,6	77,8	77,1	76,7	78,3	75,7	74,2	-9,1
Zlínský	89,6	83,6	82,9	82,6	81,9	79,6	80,7	80,8	-8,8
Moravskoslezský	87,6	78,3	78,1	77,0	77,5	82,0	85,3	85,9	-1,7

¹⁾ procentní body

Vzhledem k průměrné hodnotě HDP na obyvatele ČR si Pardubický kraj od roku 1995 pohoršil o 8,1 procentního bodu. Jestliže v Hl. m. Praze byl na obyvatele vytvořen 2,1násobek republikového průměru HDP, méně než 10 % chybělo do republikového průměru ve 4 krajích, přitom v roce 1995 jich bylo 7. O zvětšování regionálních rozdílů svědčí to, že zatímco v roce 1995 mělo Hl. m. Praha HDP na obyvatele 71 % nad republikovým průměrem, v roce 2006 to bylo již 111 %. Současně poslední Olomoucký kraj zaostával v roce 1995 o 17 % za průměrem ČR, v roce 2006 o 26 %.

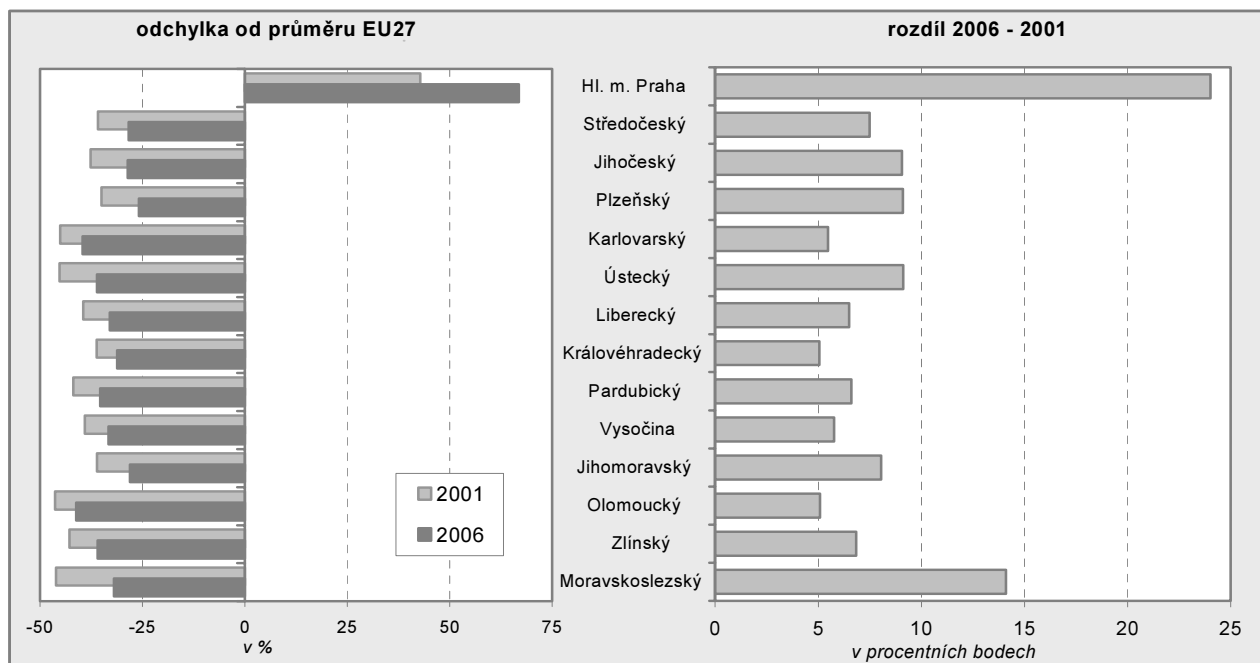
Tab. 3.1.2 Regionální HDP na 1 obyvatele v PPS (EU27 = 100 %)

	2001	2002	2003	2004	2005	2006	Rozdíl 2006 - 2001 ¹⁾
Česká republika	69,1	70,9	71,3	75,9	77,2	79,2	10,2
v tom kraje:							
Hl. m. Praha	142,8	148,5	149,8	156,4	161,5	166,8	24,0
Středočeský	64,2	67,6	67,3	72,2	71,1	71,6	7,5
Jihočeský	62,4	63,8	63,7	67,9	69,0	71,4	9,1
Plzeňský	65,0	65,1	66,6	73,2	72,2	74,1	9,1
Karlovarský	55,0	57,6	57,1	59,0	58,2	60,4	5,5
Ústecký	54,8	56,3	58,8	62,5	62,6	63,9	9,1
Liberecký	60,6	62,0	57,7	61,0	64,9	67,1	6,5
Královéhradecký	63,8	64,3	64,0	68,2	67,6	68,9	5,0
Pardubický	58,1	59,4	60,6	63,7	63,5	64,7	6,6
Vysočina	61,0	61,4	61,3	64,8	65,1	66,8	5,8
Jihomoravský	64,0	65,3	66,2	69,4	70,2	72,0	8,1
Olomoucký	53,8	54,7	54,7	59,5	58,4	58,8	5,1
Zlínský	57,2	58,5	58,4	60,4	62,3	64,1	6,8
Moravskoslezský	54,0	54,6	55,3	62,3	65,8	68,1	14,1

¹⁾ procentní body

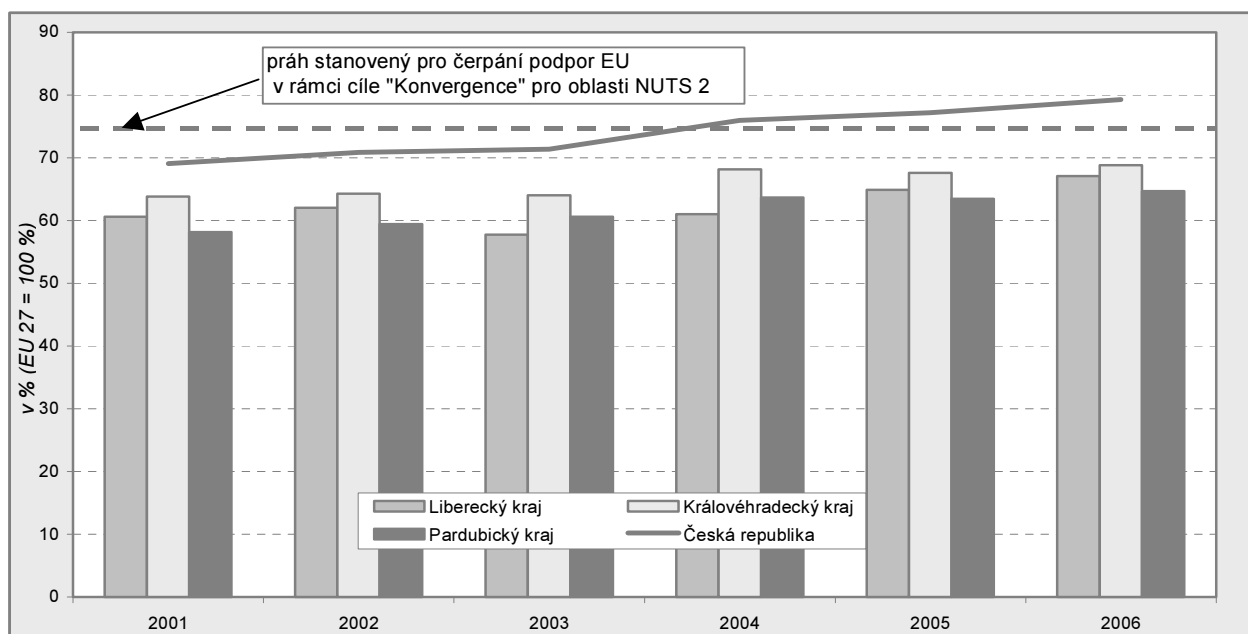
Do roku 2006 se publikovaly propočty HDP na obyvatele v jednotkách Standardu kupní síly (PPS) za průměr EU25 (získá se vydělením hodnoty v národní měně příslušnou paritou kupní síly). Od roku 2007 jsou k dispozici data za průměr 27 států Evropské unie v časové řadě 2001 – 2006. Uplatnění směnných kurzů parity kupní síly (PPP) při regionálním srovnání umožňuje vyrovnat kupní sílu jednotlivých měn. Tím mají všechny kraje ČR lepší postavení oproti průměru EU, než v případě vyčíslení HDP v EURO. Přesto pět krajů včetně Pardubického nedosahuje dvou třetin hodnoty průměru EU27. Z následujícího grafu je patrné výjimečné postavení Hl. m. Prahy a neutěšené postavení Karlovarského a Olomouckého kraje.

Graf 1 Regionální HDP na obyvatele v PPS v krajích ČR v letech 2001 a 2006



V rámci NUTS 2 – Severovýchod se všechny tři kraje postupně přibližují hranici 75 % průměru EU27, tedy k prahové hodnotě, do které lze žádat o podpory v rámci EU.

Graf 2 Regionální HDP na 1 obyvatele v PPS (EU27 = 100 %) v krajích NUTS 2 – Severovýchod v letech 2001 – 2006



Vývoj hrubého domácího produktu je v kapitole 2 vyjádřen pomocí řetězového indexu. Pokles HDP byl zaznamenán celostátně v letech 1997 a 1998. V posledních 10 letech se HDP každoročně zvyšoval pouze v Hl. m. Praze a ve Středočeském kraji. V Libereckém a Královéhradeckém kraji se HDP snížil pouze v roce

1998. Ve třech krajích byl zaznamenán pokles v obou rocích 1997 a 1998, v pěti krajích včetně Pardubického pokračovala recese do roku 1999. Tempo růstu převyšující 5 % se v ČR objevilo až v letech 2005 a 2006. Rychleji než v celé ČR se v Pardubickém kraji zvyšoval HDP v letech 2000, 2002, 2003 a 2006. Přispělo k tomu oslabování významu primárního sektoru (zemědělství) ve prospěch odvětví s vyšší produktivitou práce, především průmyslu a vybraných tržních služeb.

Tab. 3.1.3 Vývoj HDP ve srovnatelných cenách (1995 = 100 %)

	v %										
	1996	1997	1998	1999	2000	2001	2002	2003	2004	2005	2006
Česká republika	104,0	103,3	102,5	103,9	107,6	110,3	112,4	116,4	121,7	129,4	137,6
v tom kraje:											
Hl. m. Praha	104,3	107,7	112,7	116,2	121,2	128,3	129,0	134,0	139,0	149,2	157,2
Středočeský	103,0	104,0	107,5	113,8	119,6	123,0	130,8	134,9	143,5	151,8	162,8
Jihočeský	105,4	104,2	103,3	103,9	107,0	107,1	109,6	112,8	118,7	127,0	136,1
Plzeňský	105,9	103,4	99,1	100,2	104,9	108,0	108,2	113,9	123,9	128,3	137,3
Karlovarský	100,8	95,5	92,1	91,1	95,0	92,5	96,8	98,8	99,6	101,5	108,2
Ústecký	103,9	97,9	94,5	93,1	93,9	92,3	94,1	100,8	102,5	108,1	115,3
Liberecký	102,7	103,3	99,2	102,2	106,2	107,0	109,9	105,2	110,8	124,9	136,9
Královéhradecký	103,9	106,0	102,6	104,3	109,8	109,9	110,7	113,3	119,1	124,9	132,6
Pardubický	101,7	100,6	100,3	99,3	103,3	104,1	106,6	112,6	116,9	122,9	130,8
Vysočina	105,1	100,4	98,4	103,6	108,8	116,1	118,5	121,9	126,3	134,7	144,4
Jihomoravský	103,6	100,9	100,6	99,9	103,2	105,7	107,1	111,9	115,6	121,9	128,3
Olomoucký	107,6	104,6	99,4	100,8	104,3	104,7	106,5	109,8	118,0	120,8	125,9
Zlínský	97,9	101,7	97,7	96,6	99,5	101,1	103,9	107,0	110,5	119,7	128,9
Moravskoslezský	106,4	102,8	97,5	95,8	97,2	98,6	99,2	103,2	108,1	117,3	125,3

V porovnání s rokem 1995 se regionální HDP nejrychleji zvyšoval ve Středočeském kraji, nadprůměrný růst byl i v Hl. m. Praze a v kraji Vysočina. Pardubický kraj se spolu s Královéhradeckým řadí ke krajům s mírně podprůměrnou dynamikou růstu HDP. Pokles HDP v Pardubickém kraji pod úroveň roku 1995 byl zaznamenán pouze v roce 1999, a to o 0,7 %. Nejnižší růst HDP byl v období 1996 – 2006 zaznamenán v Karlovarském a Ústeckém kraji, přitom v Karlovarském kraji byl pokles HDP koncem 90. let tak výrazný, že úroveň roku 1995 byla překročena až v roce 2005.

PRODUKTIVITA PRÁCE

Růst **produktivity práce** je celostátně jedním z nejdůležitějších faktorů zvyšování HDP. V letech 2004 – 2006 však rostla produktivita práce pomaleji než HDP. Z územního hlediska to je patrné zejména v Hl. m. Praze, Ústeckém kraji (2004), Královéhradeckém kraji (2005) a Olomouckém kraji (2005 a 2006). V Pardubickém kraji obdobná situace nastala ještě v letech 2001 a 2003.

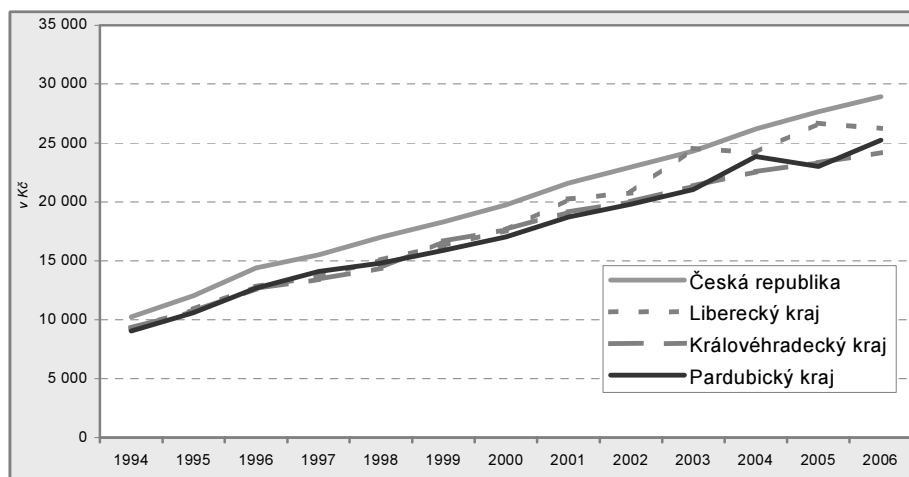
Tab. 3.1.4 Vývoj HDP ve srovnatelných cenách na zaměstnaného (1995 = 100 %)

	v %										
	1996	1997	1998	1999	2000	2001	2002	2003	2004	2005	2006
Česká republika	103,1	102,1	103,0	108,0	112,2	114,4	115,9	121,7	126,8	133,6	139,4
v tom kraje:											
Hl. m. Praha	103,8	106,8	109,6	114,0	120,0	127,5	127,4	131,8	136,2	141,4	142,0
Středočeský	101,2	99,9	106,0	118,8	121,6	121,4	124,8	133,6	137,8	148,4	152,7
Jihočeský	105,6	103,1	104,0	107,5	110,3	110,9	113,7	118,1	123,9	131,9	139,8
Plzeňský	102,5	101,6	99,7	103,3	106,8	109,5	108,5	117,6	124,7	125,8	134,9
Karlovarský	100,0	94,5	94,3	94,8	96,7	94,4	101,8	103,0	106,2	105,5	114,5
Ústecký	106,7	100,7	100,0	104,6	106,6	101,9	103,2	112,9	113,1	120,6	127,3
Liberecký	103,4	104,2	104,9	110,1	114,1	113,3	116,4	113,5	117,3	133,7	146,9
Královéhradecký	102,9	102,8	103,8	107,5	112,3	112,8	112,2	118,3	129,3	131,0	138,3
Pardubický	103,2	102,6	102,6	104,8	111,7	110,8	113,8	119,6	123,0	128,7	136,5
Vysočina	103,6	98,3	97,2	109,5	109,6	115,6	119,8	127,3	128,2	139,2	146,2
Jihomoravský	102,9	100,1	100,2	102,4	106,5	110,8	113,5	118,0	122,2	127,4	132,7
Olomoucký	104,8	102,8	98,8	101,8	111,5	110,6	110,3	113,9	126,2	126,5	127,9
Zlínský	95,3	97,7	96,2	99,0	101,3	103,4	107,2	110,5	114,5	127,5	134,2
Moravskoslezský	104,0	102,5	100,2	104,9	108,2	109,9	109,0	117,1	123,7	130,9	139,8

Od roku 1995 se HDP na zaměstnaného zvyšoval nejvýrazněji ve Středočeském, Libereckém kraji a v kraji Vysočina. V absolutním vyjádření byl však největší přírůstek zaznamenán v Hl. m. Praze.

S vysokou produktivitou práce v hlavním městě souvisejí i vysoké **náklady práce**. Oproti průměru České republiky je zde průměrná cena práce o 23 % vyšší a variační rozpětí mezi Hl. m. Prahou a Karlovarským krajem, tedy krajem s nejnižší úrovní nákladů práce, představuje více než 40 % republikového průměru. Následující graf dokumentuje růst úplných nákladů práce v krajích, které tvoří NUTS 2 – Severovýchod.

Graf 3 Měsíční úplné náklady práce v regionu NUTS 2 – Severovýchod v letech 1994 – 2006



S výjimkou Libereckého kraje v roce 2003 byly náklady práce po celé sledované období pod republikovým průměrem. Vývoj v Pardubickém a Královéhradeckém kraji se příliš nelišil a pro oba kraje bylo typické pomalejší tempo růstu. Zatímco v roce 1994 byly úplné náklady práce v Pardubickém kraji oproti průměru České republiky nižší o 1 200 Kč, v roce 2006 to bylo již 3 726 Kč.

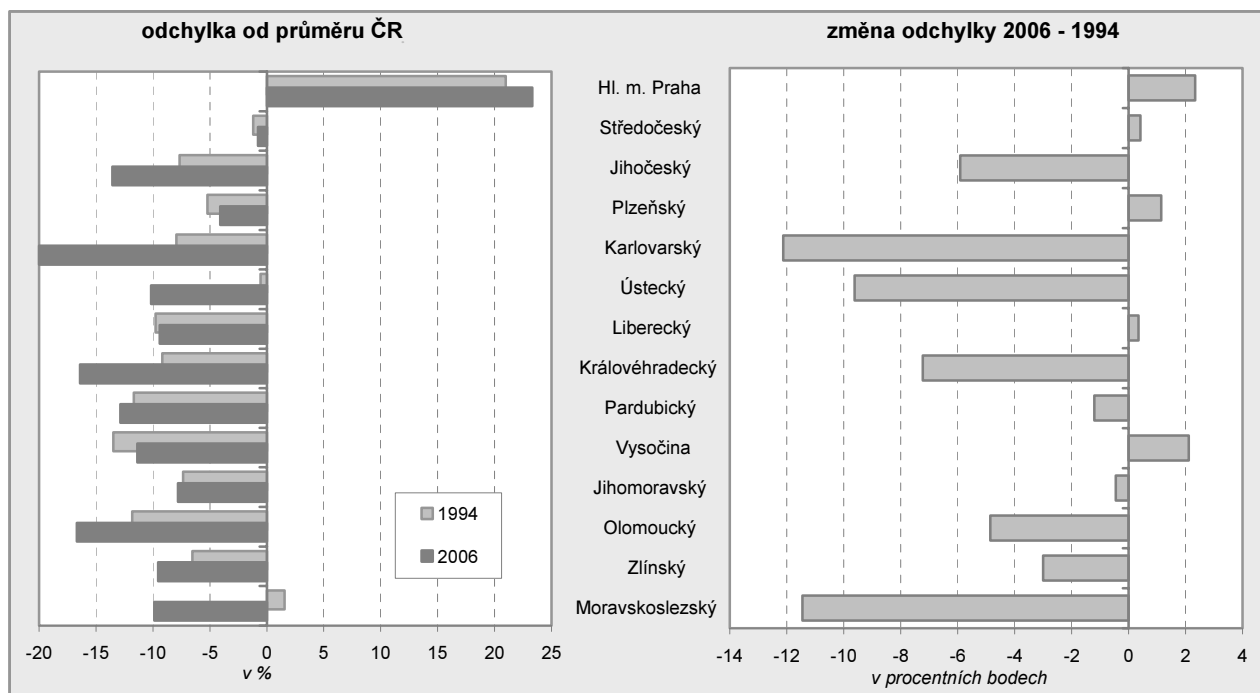
V roce 1994 měly nižší náklady práce v porovnání s Pardubickým krajem pouze Olomoucký kraj a kraj Vysočina. Náklady na pracovní sílu v kraji Vysočina rostly rychleji a v posledních letech již překračují úroveň nákladů v Pardubickém kraji. Naproti tomu v Karlovarském, Královéhradeckém a Jihočeském kraji rostly náklady práce pomaleji a v roce 2006 byly v porovnání s náklady v Pardubickém kraji nižší (v Karlovarském kraji již od roku 2004).

Tab. 3.1.5 Měsíční náklady práce 1 zaměstnance

	1994	1995	2000	2001	2002	2003	2004	2005	2006	Index 2006/1994
Česká republika	10 244	12 028	19 764	21 594	22 956	24 296	26 178	27 664	28 941	282,5
v tom kraje:										
Hl. m. Praha	12 393	14 625	24 659	26 720	28 628	30 316	32 546	35 999	35 689	288,0
Středočeský	10 121	11 784	19 786	20 945	22 758	23 978	26 063	26 253	28 715	283,7
Jihočeský	9 459	10 944	17 789	18 771	20 385	20 240	22 633	23 882	25 014	264,4
Plzeňský	9 709	11 454	18 760	19 735	22 255	21 752	23 729	24 848	27 760	285,9
Karlovarský	9 431	11 343	16 734	18 268	20 641	21 394	22 781	22 490	23 137	245,3
Ústecký	10 187	11 435	18 239	21 464	21 274	23 319	23 201	24 411	25 997	255,2
Liberecký	9 244	10 871	17 579	20 228	20 776	24 529	24 177	26 692	26 217	283,6
Královéhradecký	9 303	10 732	17 660	19 146	20 003	21 339	22 555	23 342	24 190	260,0
Pardubický	9 048	10 603	17 044	18 740	19 796	21 062	23 852	22 991	25 215	278,7
Vysočina	8 863	10 707	16 793	18 082	19 978	21 418	22 393	23 701	25 652	289,4
Jihomoravský	9 492	11 016	17 723	20 002	21 044	22 097	23 393	24 976	26 685	281,1
Olomoucký	9 032	11 118	16 688	18 721	19 612	20 413	22 620	23 443	24 112	267,0
Zlínský	9 574	10 952	17 364	19 387	20 240	20 992	23 525	22 715	26 180	273,4
Moravskoslezský	10 403	12 124	18 726	20 502	21 530	23 588	25 790	25 806	26 078	250,7

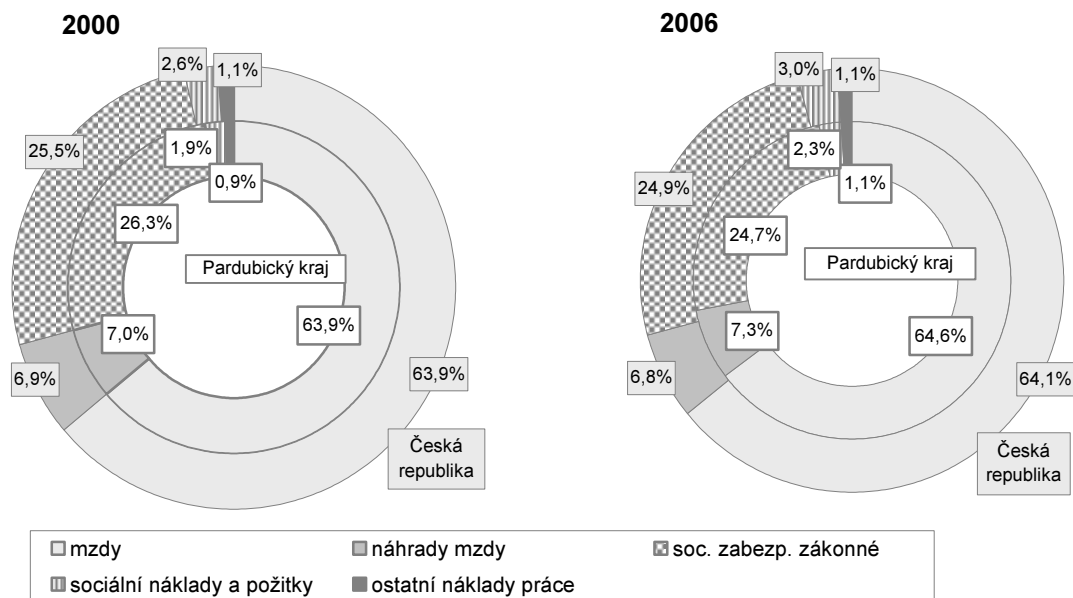
Následující graf názorně ukazuje odlišnost Hl. m. Prahy, kde již v roce 1994 překračovaly úplné náklady práce republikovou úroveň o více než pětinu a růst dále pokračoval i v období 1995 – 2006. V roce 1994 byly nadprůměrné náklady práce ještě v Moravskoslezském kraji, pomalejší tempo růstu nákladů na severní Moravě vedlo k tomu, že po roce 1997 již byly podprůměrné. Nadprůměrné tempo růstu ve Středočeském kraji znamenalo, že se v roce 2006 v tomto kraji náklady práce těsně přiblížily k republikovému průměru.

Graf 4 Měsíční náklady práce na zaměstnance v krajích ČR v letech 1994 a 2006



Struktura nákladů práce se v kraji v podstatě neliší od republikového průměru. Podíl mezd a mzdových náhrad je oproti republikovému průměru vyšší na úkor zákonného sociálního zabezpečení a sociálních náhrad a požitků. Odchytky v jednotlivých položkách nepřevyšují 0,5 procentního bodu (s výjimkou sociálních nákladů a požitků) a mají souvislost s podprůměrnými mzdami a situací na trhu práce. Převaha nabídky pracovní síly nad poptávkou nevytváří takový tlak na zaměstnavatele vynakládat další sociální náklady a nabídnout zaměstnancům další sociální požitky; v kraji je v průměru vynakládána o třetinu menší částka na zaměstnance v porovnání s republikovým průměrem.

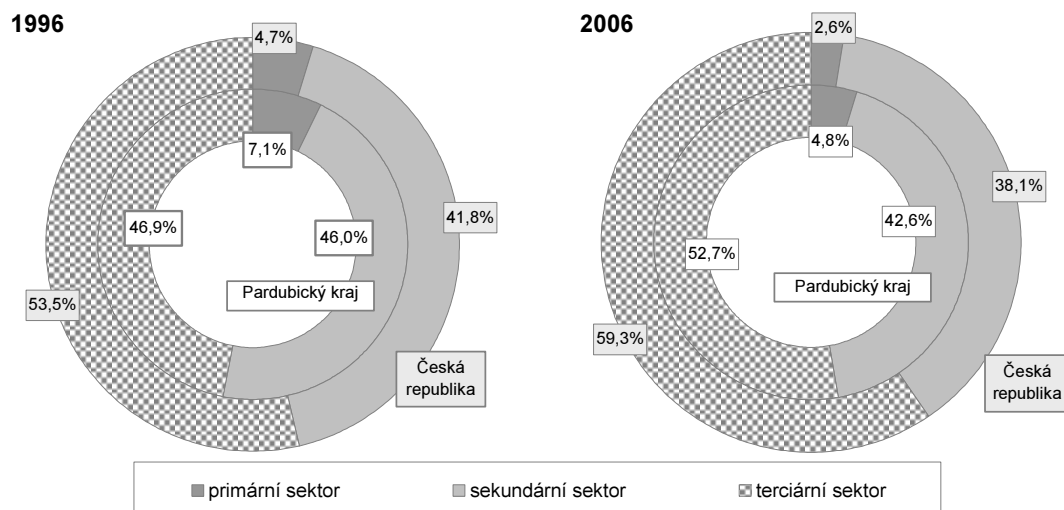
Graf 5 Struktura úplných nákladů práce v letech 2000 a 2006



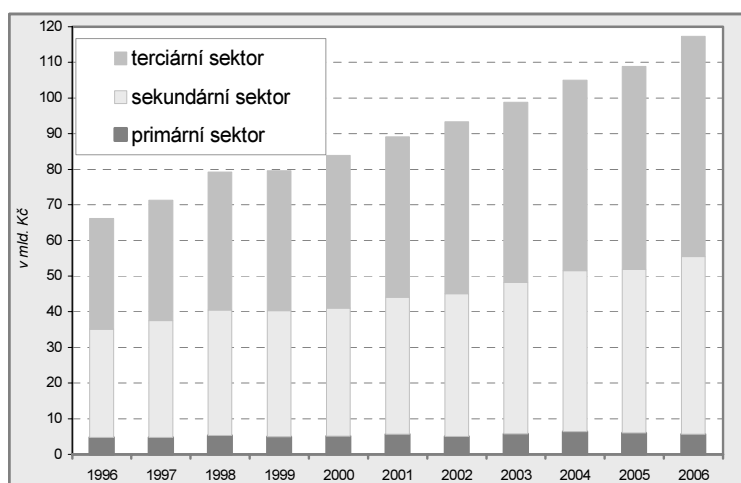
HRUBÁ PŘIDANÁ HODNOTA

V posledních 15 letech probíhají v České republice zásadní změny v odvětvové struktuře národního hospodářství. Vhodným ukazatelem pro hodnocení strukturálních změn je **hrubá přidaná hodnota (HPH)**, zejména pro její dostupnost i podle krajů. Hrubá přidaná hodnota vzrostla v ČR od roku 1996 o 91,6 %, v kraji byl růst nižší o 14,2 procentního bodu. Příčinou zaostávání Pardubického kraje bylo pomalejší tempo růstu HPH v terciárním i sekundárním sektoru (především v energetice, dopravě a službách pro podniky).

Graf 6 Struktura hrubé přidané hodnoty podle sektorů v letech 1996 a 2006



Graf 7 Regionální hrubá přidaná hodnota podle sektorů v Pardubickém kraji v letech 1996 – 2006



Podíl primárního sektoru na hrubé přidané hodnotě se v Pardubickém kraji snížil v období 1996 – 2006 o třetinu, v republice to bylo téměř o polovinu. Rychlejší pokles po roce 2000 souvisí s výraznějším růstem hrubé přidané hodnoty sekundárního a terciárního sektoru v tomto období. **Sekundární sektor** snížil za 10 let svůj podíl na hrubé přidané hodnotě v celé republice o 3,7 procentního bodu, v Pardubickém kraji byl pokles pozvolnější (o 3,5 p. b.). Celostátně se na tomto poklesu podílela těžba nerostných surovin, v kraji se její podíl nezměnil. Na rozdíl od celostátního trendu pokleslo v kraji zastoupení zpracovatelského průmyslu.

Tab. 3.1.6 Hrubá přidaná hodnota a její struktura podle odvětví

	1996	2000	2001	2005	2006	Rozdíl 2001 - 1996 ¹⁾	Rozdíl 2006 - 2001 ¹⁾
Pardubický kraj (mil. Kč)	66 142	83 872	89 142	108 851	117 336	23 000	28 193
z toho odvětví (v %):							
zemědělství a lesní hospodářství	7,1	6,0	6,3	5,5	4,8	-0,8	-1,5
dobývání nerostných surovin	0,1	0,2	0,2	0,2	0,2	0,1	0,1
zpracovatelský průmysl	31,3	32,1	31,9	30,1	31,0	0,6	-0,9
výroba a rozvod elektřiny, tepla, vody	5,6	3,5	4,0	4,1	4,1	-1,6	0,2
stavebnictví	9,1	7,0	7,1	7,7	7,2	-1,9	0,0
obchod, opravy spotřebního zboží	7,5	11,0	10,3	10,9	11,4	2,8	1,1
pohostinství a ubytování	2,5	1,9	1,8	1,6	1,4	-0,7	-0,4
doprava, skladování, pošty a telekomunikace	10,1	9,4	9,9	11,1	11,1	-0,2	1,2
peněžnictví a pojišťovnictví	2,4	2,2	2,4	1,8	2,3	-0,1	-0,1
komerční služby	10,6	12,9	11,7	11,1	10,8	1,1	-0,9
veřejná administrativa	4,1	4,3	4,6	4,5	5,1	0,4	0,5
školství	4,8	4,3	4,5	4,7	4,2	-0,3	-0,3
zdravotnictví, veterinární a sociální činnost	3,1	3,4	3,7	4,3	4,2	0,6	0,5
ostatní veřejné, sociální a osobní služby	1,6	1,8	1,6	2,4	2,2	-0,1	0,6

¹⁾ procentní body

Terciární sektor zvýšil od roku 1996 svůj podíl na celkové přidané hodnotě v ČR i Pardubickém kraji shodně o 5,8 procentního bodu, přesto v kraji zaostává za republikovým průměrem o 6,6 procentního bodu. Zatímco nadprůměrný podíl na HPH měly v roce 2006 v kraji telekomunikace, školství a zdravotnictví, výrazné zaostávání bylo patrné u komerčních služeb, obchodu, pohostinství a ubytování.

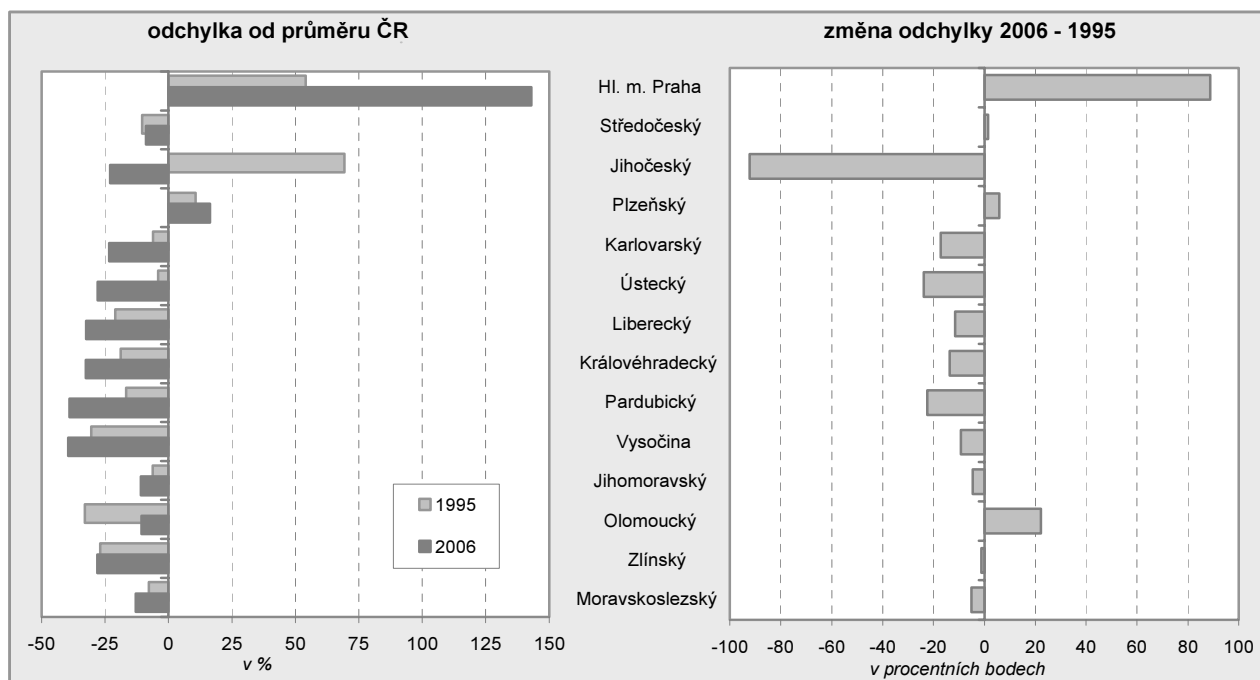
Míra investic se na krajské úrovni vyjadřuje poměrem tvorby hrubého fixního kapitálu (THFK) k regionálnímu hrubému domácímu produktu. V letech 1995 a 1996 překračovala v celostátním měřítku míra investic 30 % a v Pardubickém kraji se těmto hodnotám blížila pouze v roce 1997. V dalších letech míra investic klesala v ČR až na 24,6 % v roce 2006, v kraji dokonce na 18,4 %. Nižší podíl byl zaznamenán pouze v kraji Vysočina (17,6 %). Podíl nižší než 20 % měly v ČR již jen oba zbývající kraje z regionu NUTS 2 – Severovýchod, tj. Liberecký a Královéhradecký kraj.

V zájmu srovnatelnosti byly hodnoty THFK přepočteny na 1 obyvatele kraje. Pozice Pardubického kraje byla při tomto srovnání v roce 2006 obdobná jako u míry investic (předposlední místo před krajem Vysočina). Následující tabulka ukazuje na nízkou tvorbu HFK na obyvatele i v Libereckém a Královéhradeckém kraji.

Tab. 3.1.7 Tvorba hrubého fixního kapitálu na 1 obyvatele

	1995	2000	2001	2002	2003	2004	2005	2006	Index 2006/1995
Česká republika	44 704	59 622	64 483	66 445	67 388	71 237	72 905	77 414	173,2
v tom kraje:									
Hl. m. Praha	68 868	124 259	134 158	157 248	142 069	175 424	171 135	188 041	273,0
Středočeský	40 081	59 524	66 208	56 714	64 806	71 187	77 802	70 540	176,0
Jihočeský	75 666	61 179	69 333	55 290	68 906	63 599	74 520	59 656	78,8
Plzeňský	49 445	72 647	55 124	57 499	58 067	67 770	58 694	90 101	182,2
Karlovarský	41 964	36 358	61 853	56 466	62 809	56 629	57 867	59 388	141,5
Ústecký	42 879	43 155	54 541	51 281	63 031	50 959	49 271	55 851	130,3
Liberecký	35 375	52 990	44 999	55 211	62 386	63 600	57 942	52 337	147,9
Královéhradecký	36 290	55 076	42 921	63 165	51 121	55 001	47 797	52 268	144,0
Pardubický	37 240	43 076	50 751	52 977	50 381	54 559	45 054	47 187	126,7
Vysočina	31 112	54 772	52 909	49 829	49 853	53 610	61 350	46 779	150,4
Jihomoravský	41 926	52 815	50 324	54 014	74 836	62 475	81 340	69 028	164,6
Olomoucký	30 027	45 652	67 763	50 327	46 448	54 021	47 159	69 180	230,4
Zlínský	32 725	43 853	48 189	61 034	49 965	51 594	46 107	55 776	170,4
Moravskoslezský	41 237	42 870	52 408	52 624	42 902	46 093	50 981	67 457	163,6

Graf 8 Tvorba hrubého fixního kapitálu na 1 obyvatele v krajích ČR v letech 1995 a 2006



Pouze ve dvou krajích ČR (Hl. m. Praha a Plzeňský kraj) byla v roce 2006 tvorba HFK na obyvatele nad republikovým průměrem a změna odchylky 2006 – 1995 byla kladná ve čtyřech krajích (kromě výše uvedených ještě ve Středočeském a Olomouckém kraji). Výrazná změna v Jihočeském kraji má souvislost s výstavbou jaderné elektrárny Temelín v 90. letech. V Pardubickém kraji byla zaznamenána po Jihočeském a Ústeckém kraji třetí nejvyšší záporná odchylka od republikového vývoje v letech 1995 – 2006. Je třeba vzít v úvahu, že ne všechny investice mají růstový potenciál ve vztahu k HDP. Konkrétně lze uvést investice do životního prostředí, které se např. ve 2. polovině 90. let týkaly v Pardubickém kraji odsířování obou parních elektráren (více viz kap. 3.3).

Nemůžeme pominout vliv zahraničních investic, jejichž podstatnou částí jsou **přímé zahraniční investice**, (PZI) zveřejňované Českou národní bankou až do úrovně okresů. Nelze sice určit, jaká část těchto finančních prostředků sloužila k nákupu již existujících objektů a technologií, avšak i změna vlastníka může přispět k rozvoji (např. zpřístupnit nové zahraniční trhy, know-how, obchodní značku apod.). Nelze ani postihnout, jaká část zahraničních investic má likvidační charakter (např. nákup podniků se záměrem jejich uzavření z důvodu likvidace konkurence). K přílivu zahraničních investic došlo po roce 1998 v souvislosti s investičními pobídkami pro zahraniční investory. V období 1998 – 2004 dosáhla veřejná podpora PZI ve zpracovatelském průmyslu v průměru 41 % vynaložených investičních výdajů (Sedláček P., Analýza investičního cyklu in: Statistika 6/2006). Níže uvedené tabulky uvádějí stav investic ke konci příslušného roku; v souvislosti s prodejem se může v některých letech vyskytovat i záporná hodnota meziroční změny.

Tab. 3.1.8 Stav přímých zahraničních investic v krajích ČR

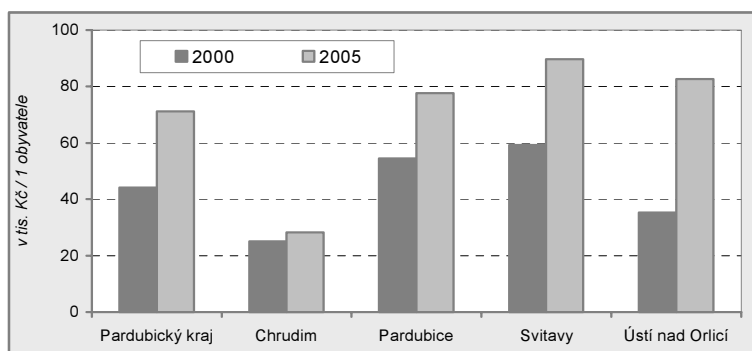
Zdroj: Česká národní banka

	Přímé zahraniční investice (PZI) k 31. 12.						Podíl na PZI v ČR (v %)	
	celkem (v mil. Kč)			na 1 obyvatele (v tis. Kč)			2000	2005
	2000	2005	rozdíl 2005 - 2000	2000	2005	rozdíl 2005 - 2000		
Česká republika	818 412	1 491 564	673 152	80,0	145,5	65,5	100,0	100,0
v tom kraje:								
Hl. m. Praha	389 374	801 100	411 726	332,7	678,0	345,3	47,6	53,7
Středočeský	97 035	159 698	62 662	86,5	137,9	51,4	11,9	10,7
Jihočeský	31 075	56 948	25 873	49,7	90,7	41,0	3,8	3,8
Plzeňský	33 253	48 536	15 283	60,4	88,0	27,6	4,1	3,3
Karlovarský	10 508	16 040	5 533	34,5	52,7	18,2	1,3	1,1
Ústecký	60 947	61 918	971	74,3	75,2	0,9	7,4	4,2
Liberecký	15 775	46 116	30 341	36,8	107,5	70,7	1,9	3,1
Královéhradecký	17 101	24 511	7 411	31,0	44,7	13,7	2,1	1,6
Pardubický	22 411	36 014	13 604	44,1	71,2	27,1	2,7	2,4
Vysočina	14 482	35 262	20 780	27,9	69,0	41,1	1,8	2,4
Jihomoravský	51 409	58 966	7 556	45,6	52,2	6,6	6,3	4,0
Olomoucký	17 866	28 079	10 212	27,9	43,9	16,0	2,2	1,9
Zlínský	20 328	29 547	9 218	34,2	50,1	15,9	2,5	2,0
Moravskoslezský	36 848	88 830	51 982	29,0	71,0	42,0	4,5	6,0

V porovnání s celostátním průměrem se za období 2001 – 2005 zvyšoval objem přímých zahraničních investic v kraji pomaleji, jestliže ke konci roku 2000 připadalo na obyvatele kraje 55 % republikového objemu zahraničních investic, ke konci roku 2005 to bylo o 6 procentních bodů méně.

Graf 9 Stav přímých zahraničních investic na 1 obyvatele v okresech Pardubického kraje v letech 2000 a 2005 (stav k 31. 12.)

Zdroj: Česká národní banka



V rámci Pardubického kraje je největší objem zahraničních investic situován do okresu Pardubice. Po celé sledované období v přepočtu na 1 obyvatele bylo nejvíce zahraničního kapitálu evidováno v okrese Svitavy, kam směřovala podpora státu vzhledem k tomu, že tento okres byl již v roce 1992 zařazen vládou mezi hospodářsky problémové oblasti (od roku 1998 označované jako hospodářsky slabé regiony). Největší růst PZI byl po roce 2000 zaznamenán v okrese Ústí nad Orlicí.

Tab. 3.1.9 Stav přímých zahraničních investic v ČR, Pardubickém kraji a jeho okresech

Zdroj: Česká národní banka

	Přímé zahraniční investice (PZI) k 31. 12.						Podíl (v %)			
	celkem (v mil. Kč)			na 1 obyvatele (v tis. Kč)			na PZI v ČR		na PZI v kraji	
	2000	2005	rozdíl 2005 - 2000	2000	2005	rozdíl 2005 - 2000	2000	2005	2000	2005
Česká republika	818 412	1 491 564	673 152	80,0	145,5	65,5	100,0	100,0	x	x
Pardubický kraj	22 411	36 014	13 604	44,1	71,2	27,1	2,7	2,4	100,0	100,0
v tom okresy:										
Chrudim	2 640	2 953	313	25,1	28,2	3,1	0,3	0,2	11,8	8,2
Pardubice	8 763	12 485	3 722	54,4	77,6	23,1	1,1	0,8	39,1	34,7
Svitavy	6 091	9 120	3 029	59,3	89,6	30,3	0,7	0,6	27,2	25,3
Ústí nad Orlicí	4 917	11 457	6 539	35,3	82,6	47,3	0,6	0,8	21,9	31,8

ČISTÝ DISPONIBILNÍ DŮCHOD DOMÁCNOSTÍ

Čistý disponibilní důchod domácností (ČDDD) je částka, kterou mohou domácnosti věnovat na konečnou spotřebu, na úspory finančních aktiv a na akumulaci hmotných i nehmotných aktiv. Jde tedy o součet prvotních důchodů domácností (náhrady zaměstnancům + hrubý provozní přebytek + smíšený důchod + důchody z vlastnictví) a salda druhotných důchodů domácností (sociální dávky + ostatní běžné transfery mínus běžné daně z důchodu, jmění a jiné). Růst disponibilního důchodu domácností je v uplynulém desetiletí v průměru pomalejší než růst spotřeby domácností v souvislosti s poklesem míry úspor a růstem zadluženosti domácností.

V České republice připadal v roce 2006 na 1 obyvatele ČDDD v objemu 150,4 tis. Kč (viz tab. v kapitole 2). Největší meziroční změna od roku 1997 nastala v roce 2006 a souvisí s určitými změnami v daňovém zatížení domácností (společné zdanění manželů, větší využití paušálních výdajů pro osoby samostatně výdělečně činné, jejichž hospodaření je též zařazeno do sektoru domácností).

V Pardubickém kraji rostl ve 2. polovině 90. let čistý disponibilní důchod domácností v porovnání s republikovým průměrem pomaleji, což se projevilo snížením hodnoty ČDDD na 1 obyvatele oproti republikovému průměru o 1,5 procentního bodu. Zrychlení růstu ČDDD v Pardubickém kraji po roce 2000 sice situaci poněkud zlepšilo, přesto hodnota ČDDD na 1 obyvatele byla v kraji v roce 2006 pod republikovým průměrem o 5,7 procentního bodu. Méně příznivé hodnoty ČDDD na 1 obyvatele byly v roce 1995 zaznamenány v Olomouckém kraji a v kraji Vysočina. V roce 2006 se za Pardubický kraj zařadil ještě Ústecký, Karlovarský, Liberecký a Moravskoslezský kraj, naproti tomu kraj Vysočina se posunul před Pardubický kraj.

Tab. 3.1.10 Čistý disponibilní důchod domácností na 1 obyvatele (ČR = 100 %) v krajích ČR

v %

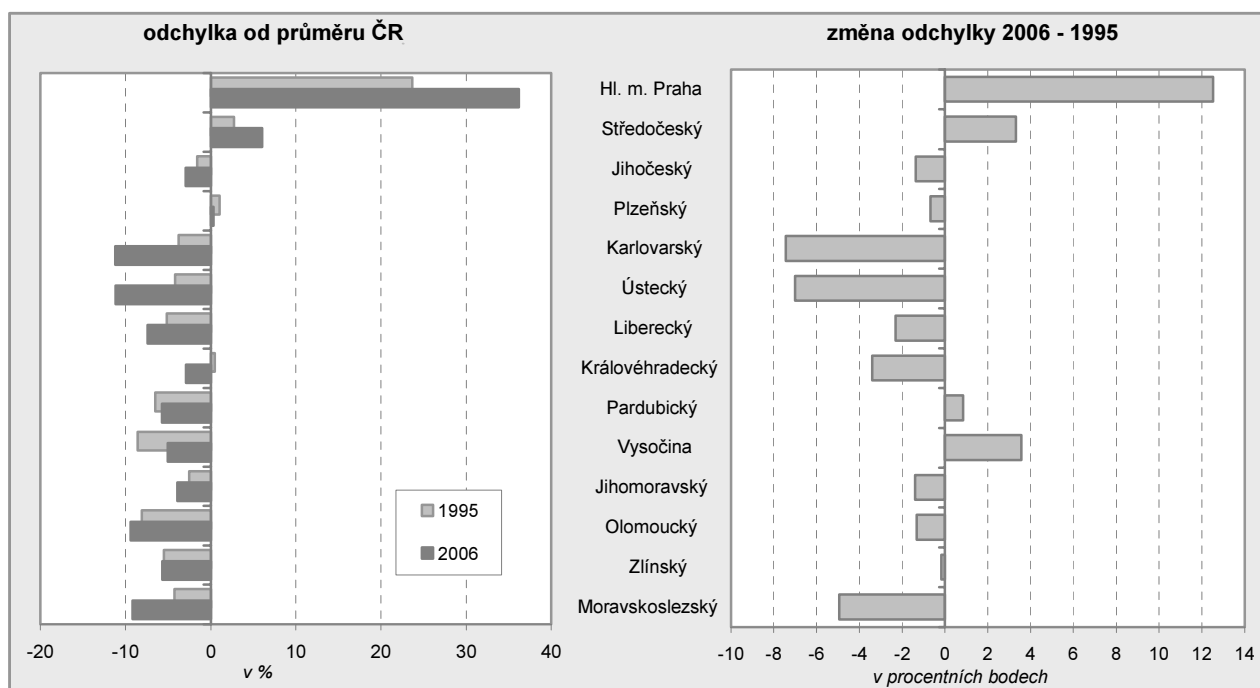
	1995	2000	2001	2002	2003	2004	2005	2006	Rozdíl 2000 -1995 ¹⁾	Rozdíl 2006 -2001 ¹⁾
Hl. m. Praha	123,6	133,2	135,5	136,2	138,5	136,7	134,7	136,2	9,5	0,7
Středočeský	102,7	104,6	103,4	106,5	107,6	107,7	106,1	106,0	1,9	2,6
Jihočeský	98,4	97,4	96,6	95,1	97,0	96,5	96,7	97,0	-1,0	0,5
Plzeňský	101,0	100,0	101,6	100,8	100,0	100,9	99,8	100,3	-1,0	-1,3
Karlovarský	96,2	97,6	93,6	92,8	92,7	90,7	89,7	88,8	1,4	-4,8
Ústecký	95,8	91,4	90,8	88,7	88,9	88,2	88,3	88,8	-4,4	-2,0
Liberecký	94,9	95,9	95,9	95,5	93,9	94,1	93,8	92,6	1,0	-3,4
Královéhradecký	100,5	100,4	99,9	99,3	96,0	96,0	97,4	97,1	-0,0	-2,8
Pardubický	93,5	92,0	91,6	92,4	91,8	93,8	95,2	94,3	-1,5	2,7
Vysočina	91,4	91,1	92,2	94,7	94,5	95,4	93,9	95,0	-0,3	2,8
Jihomoravský	97,5	96,6	96,9	95,3	95,0	97,0	97,7	96,1	-0,9	-0,8
Olomoucký	91,9	91,4	91,4	92,4	91,8	91,2	90,8	90,6	-0,5	-0,8
Zlínský	94,5	93,8	93,7	93,5	93,5	92,1	93,4	94,3	-0,7	0,6
Moravskoslezský	95,7	90,9	90,9	90,4	89,2	89,3	91,3	90,8	-4,9	-0,1

¹⁾ procentní bod

Kladná změna odchylky ČDDD na 1 obyvatele od republikového průměru byla zaznamenána pouze ve čtyřech krajích – největší růst nastal v Hlavním městě Praze, následoval Středočeský kraj, kraj Vysočina a Pardubický kraj. Největší pokles byl zaznamenán v Karlovarském, Ústeckém a Moravskoslezském kraji,

tedy v krajích, které vyšly při hodnocení regionálních rozdílů (publikace ČSÚ s kódem 1379-07) jako sociálně nejslabší.

Graf 10 Čistý disponibilní důchod domácností na 1 obyvatele v krajích ČR v letech 1995 a 2006



Z poměření čistého disponibilního důchodu domácností k regionálnímu HDP vyplývá, že se podíl od roku 1995 postupně snižuje. V úhrnu za celou Českou republiku se podíl snížil o 7,6 procentního bodu. V Pardubickém kraji byl pokles pomalejší (pouze 2,4 procentního bodu) a nebyl plynulý. K nižšímu poklesu došlo pouze v Karlovarském kraji. Vyšší podíl ČDDD na HDP než v Pardubickém kraji byl v roce 2006 ve Středočeském, Olomouckém, Zlínském a Karlovarském kraji.

Tab. 3.1.11 Podíl čistého disponibilního důchodu domácností na HDP

	1995	2000	2001	2002	2003	2004	2005	2006	Rozdíl 2006 - 1995 ¹⁾
Česká republika	55,4	53,2	52,1	51,9	51,8	49,1	48,3	47,8	-7,6
v tom kraje:									
Hl. m. Praha	40,1	35,5	34,1	33,7	34,2	32,6	31,1	30,9	-9,2
Středočeský	65,9	59,2	57,9	57,9	59,1	55,6	55,6	56,1	-9,8
Jihočeský	58,2	56,4	55,7	54,8	56,3	53,0	52,2	51,5	-6,7
Plzeňský	57,9	56,7	56,2	56,9	55,5	51,5	51,5	51,2	-6,6
Karlovarský	57,0	62,0	61,2	59,2	60,0	57,4	57,4	55,6	-1,4
Ústecký	56,0	59,7	59,6	57,9	55,9	52,7	52,6	52,6	-3,3
Liberecký	57,9	57,0	56,9	56,6	60,2	57,6	53,9	52,2	-5,7
Královéhradecký	59,6	56,5	56,3	56,8	55,5	52,5	53,8	53,4	-6,2
Pardubický	57,6	57,3	56,7	57,2	56,0	55,0	55,9	55,2	-2,4
Vysočina	59,2	57,9	54,3	56,7	57,0	54,9	53,7	53,8	-5,4
Jihomoravský	56,4	55,6	54,5	53,7	53,0	52,2	51,9	50,5	-5,8
Olomoucký	61,1	61,1	61,1	62,1	62,0	57,2	58,0	58,3	-2,8
Zlínský	58,4	59,7	58,9	58,7	59,2	56,9	55,9	55,8	-2,6
Moravskoslezský	60,5	61,7	60,6	60,8	59,6	53,5	51,7	50,5	-10,0

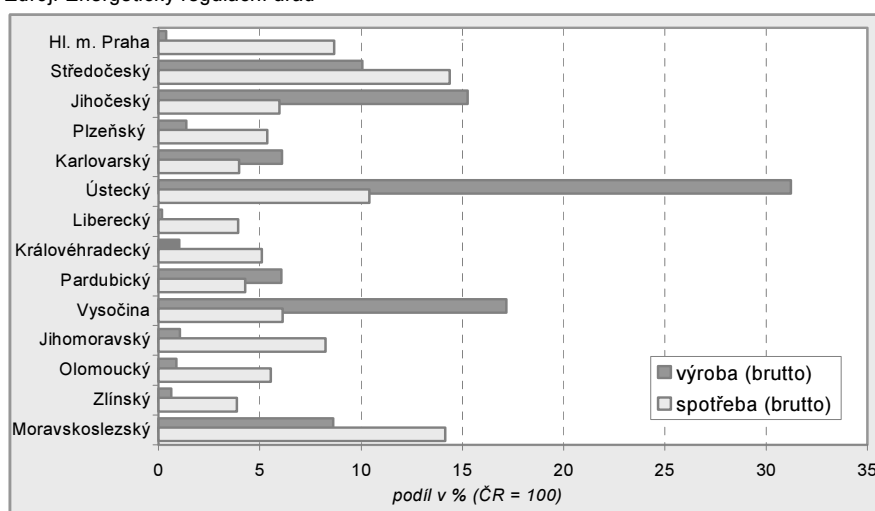
¹⁾ procentní body

ENERGETIKA

Pardubický kraj se na výrobě elektřiny v České republice podílí 6,1 % a mezi kraji se řadí na 7. místo za Ústecký kraj, kraje Vysočina, Jihočeský, Středočeský, Moravskoslezský a Karlovarský. Většina elektřiny je vyráběna ve dvou parních elektrárnách (Chvaletice, Opatovice), spalujících hnědé uhlí dopravované po železnici ze severních Čech. V letech 1977 – 1996 bylo uhlí do Chvaletic dopravováno pomocí lodí po Labi. Přerušování přepravy během nízkých vodních stavů a při zámruzu řeky vedlo ke zvýšení nákladů, nutnosti vytvářet velké zásoby paliva, což snižovalo ekonomickou výhodu lodní dopravy a znehodnocovalo ekologické přednosti vodní dopravy. Obě elektrárny byly odsířeny v letech 1997 – 1998, což výrazně přispělo ke snížení emisí oxidu siřičitého v okrese Pardubice. Po roce 2000 se v kraji zvýšila výroba elektřiny v kogeneračních jednotkách, zajišťujících kombinovanou výrobu elektřiny a tepla. Spalování biomasy začalo zkušebně v klasických kotlích v elektrárně Chvaletice v roce 2004, v roce 2006 bylo tímto způsobem vyrobeno 980 MWh elektrické energie. **Výroba elektřiny z ostatních obnovitelných zdrojů energie** není zatím v kraji příliš významná. Výroba elektřiny ve vodních elektrárnách roste jen pozvolna. Větší dynamika růstu výroby elektřiny pomocí alternativních zdrojů, především větru a slunce, byla v kraji zaznamenána až od roku 2005 (více informací viz Statistický bulletin Pardubický kraj za 1. pololetí 2007 z října 2007).

Graf 11 Podíl krajů na výrobě a spotřebě elektrické energie v roce 2006

Zdroj: Energetický regulační úřad



Celková **spotřeba elektřiny** vzrostla v kraji podle údajů Energetického regulačního úřadu v období 2003 – 2006 o 3,0 %. Na jednotlivé meziroční změny spotřeby má podstatný vliv průběh počasí, kdy časný nástup výrazně chladné zimy 2005/2006 spotřebu zvýšil a následný nadprůměrně teplý zbytek roku 2006 vedl k poklesu spotřeby, především v domácnostech.

Ve spotřebě elektřiny se kraj řadí na 11. místo, méně spotřebuje jen Karlovarský, Liberecký a Zlínský kraj.

Po přepočtu na 1 obyvatele má kraj čtvrtou nejnižší spotřebu, menší je jen v Hlavním městě Praze, Jihomoravském a Zlínském kraji.

Tab. 3.1.12 Spotřeba elektrické energie (brutto) v poměru k regionálnímu HDP (srovnatelné ceny)

Zdroj: Energetický regulační úřad

	Spotřeba elektřiny (GWh)				Index 2006/2003	Spotřeba elektřiny (kWh / 1 000 Kč HDP)				Index 2006/2003
	2003	2004	2005	2006		2003	2004	2005	2006	
Česká republika	67 014	68 616	69 945	71 730	107,0	28,3	27,7	26,6	25,6	90,5
v tom kraje:										
Hl. m. Praha	5 522	5 800	5 986	6 217	112,6	9,9	10,0	9,7	9,5	96,0
Středočeský	9 073	9 551	9 932	10 312	113,7	36,0	35,7	35,1	33,9	94,1
Jihočeský	4 217	4 403	2 157	4 281	101,5	32,6	32,4	14,8	27,4	84,1
Plzeňský	3 129	3 239	3 292	3 852	123,1	26,1	24,9	24,4	26,7	102,1
Karlovarský	2 898	3 099	3 029	2 861	98,7	51,2	54,4	52,2	46,2	90,2
Ústecký	8 395	8 133	8 354	7 470	89,0	54,4	51,9	50,5	42,3	77,8
Liberecký	2 446	2 456	2 467	2 808	114,8	30,2	28,8	25,6	26,6	88,2
Královéhradecký	3 465	3 468	3 595	3 662	105,7	30,2	28,8	28,4	27,3	90,3
Pardubický	2 978	2 988	3 154	3 066	103,0	29,5	28,5	28,6	26,1	88,6
Vysočina	3 881	4 108	4 157	4 395	113,3	37,7	38,5	36,6	36,1	95,6
Jihomoravský	4 718	4 993	7 040	5 919	125,5	19,3	19,8	26,5	21,1	109,4
Olomoucký	3 719	3 653	3 796	3 978	107,0	32,2	29,5	29,9	30,1	93,3
Zlínský	3 089	2 971	3 107	2 764	89,5	27,0	25,1	24,3	20,0	74,3
Moravskoslezský	9 486	9 755	9 879	10 144	106,9	42,0	41,2	38,4	37,0	88,1

Energetická náročnost regionálního HDP se z pohledu spotřeby elektrické energie postupně snižuje. Podílely se na tom především kraje, jejichž tvorba HDP je vysoce energeticky náročná – Karlovarský, Ústecký a Moravskoslezský kraj. Přesto mají tyto kraje i nadále nejvyšší poměr spotřeby elektřiny k HDP. Nejméně energeticky náročná je tvorba HDP v Hl. m. Praze, s větším odstupem následuje Zlínský a Jihomoravský kraj. V Pardubickém kraji je energetická náročnost HDP mírně nadprůměrná, avšak odchylka od republikového průměru se postupně snižuje. V roce 2006 byla mezi kraji 4. nejnižší.

Tab. 3.1.13 Spotřeba elektrické energie podle sídla podniku^{*)}

	Spotřeba elektrické energie (GWh)							Index 2006/2003
	2000	2001	2002	2003	2004	2005	2006	
Česká republika	37 945	39 284	40 490	42 051	43 679	44 101	44 636	106,1
v tom kraje:								
Hl. m. Praha	10 869	11 179	11 303	11 963	12 405	12 586	12 948	108,2
Středočeský	3 536	3 599	3 540	3 629	3 938	4 249	4 392	121,0
Jihočeský	1 463	1 480	1 462	1 454	1 481	1 500	1 517	104,4
Plzeňský	1 418	1 492	1 451	1 482	1 645	1 622	1 705	115,1
Karlovarský	1 277	1 279	1 319	1 335	1 339	1 269	1 101	82,5
Ústecký	5 253	5 292	5 288	5 288	5 358	5 445	5 222	98,7
Liberecký	960	974	1 038	1 085	1 122	1 212	1 274	117,4
Královéhradecký	1 127	1 192	1 198	1 275	1 341	1 323	1 276	100,1
Pardubický	1 161	1 212	1 365	1 398	1 472	1 497	1 542	110,3
Vysočina	926	1 033	1 007	1 113	1 162	1 445	1 606	144,4
Jihomoravský	1 967	1 989	1 980	2 187	2 381	2 250	2 543	116,3
Olomoucký	1 278	1 287	1 391	1 510	1 540	1 544	1 526	101,0
Zlínský	1 088	1 218	1 436	1 293	1 321	1 403	1 437	111,1
Moravskoslezský	5 624	6 058	6 711	7 038	7 175	6 756	6 545	93,0

^{*)} v letech 2000 - 2002 podniky se 100 a více zaměstnanci, v letech 2003 - 2006 podniky s 20 a více zaměstnanci

Za období 2003 – 2006 se **spotřeba elektřiny v podnicích s 20 a více zaměstnanci** se sídlem v Pardubickém kraji zvýšila o 10,3 %, přitom celostátní přírůstek byl 6,1 %. Naproti tomu byl růst spotřeby **pevných paliv** v období 2004 – 2006 v podnicích se sídlem v Pardubickém kraji pomalejší, než byl růst spotřeby v celé České republice. K extrémně vysokému přírůstku spotřeby došlo v podnicích se sídlem v kraji u **kapalných paliv**. K ještě většímu zvýšení spotřeby došlo pouze v Jihomoravském kraji.

Tab. 3.1.14 Spotřeba pevných a kapalných paliv podle sídla podniku^{*)}

	Pevná paliva (TJ)				Kapalná paliva (TJ)			
	2004	2005	2006	index 2006/2004	2004	2005	2006	index 2006/2004
Česká republika	894 854	902 796	922 798	103,1	123 220	126 001	127 754	103,7
v tom kraje:								
Hl. m. Praha	382 696	373 966	385 074	100,6	30 610	33 048	32 966	107,7
Středočeský	18 829	35 083	33 868	179,9	12 550	15 082	15 876	126,5
Jihočeský	15 094	14 401	13 430	89,0	7 576	7 996	8 276	109,2
Plzeňský	18 930	19 784	18 575	98,1	5 360	4 978	5 407	100,9
Karlovarský	58 922	58 055	58 982	100,1	2 093	2 125	3 104	148,3
Ústecký	70 102	71 005	47 755	68,1	10 733	10 476	11 946	111,3
Liberecký	1 507	1 633	1 444	95,8	4 129	4 265	3 509	85,0
Královéhradecký	1 784	1 920	1 851	103,8	3 352	4 050	4 485	133,8
Pardubický	34 892	35 884	35 032	100,4	4 292	4 998	7 441	173,4
Vysočina	3 623	4 450	3 217	88,8	4 540	4 409	4 654	102,5
Jihomoravský	3 331	3 058	7 079	212,5	9 098	9 626	10 323	113,5
Olomoucký	4 292	4 198	4 528	105,5	4 898	4 854	4 270	87,2
Zlínský	10 843	11 069	6 708	61,9	4 981	4 936	4 294	86,2
Moravskoslezský	270 010	268 288	305 255	113,1	19 008	15 156	11 204	58,9

^{*)} podniky s 20 a více zaměstnanci

Ve stejném období se snížila spotřeba **plynných paliv** v podnicích se sídlem v kraji o 7,3 %, tedy o 5,9 procentního bodu více než v celé České republice. Spotřeba **tepla** se v ČR i kraji téměř nezměnila.

Tab. 3.1.15 Spotřeba plyných paliv a tepla podle sídla podniku ^{*)}

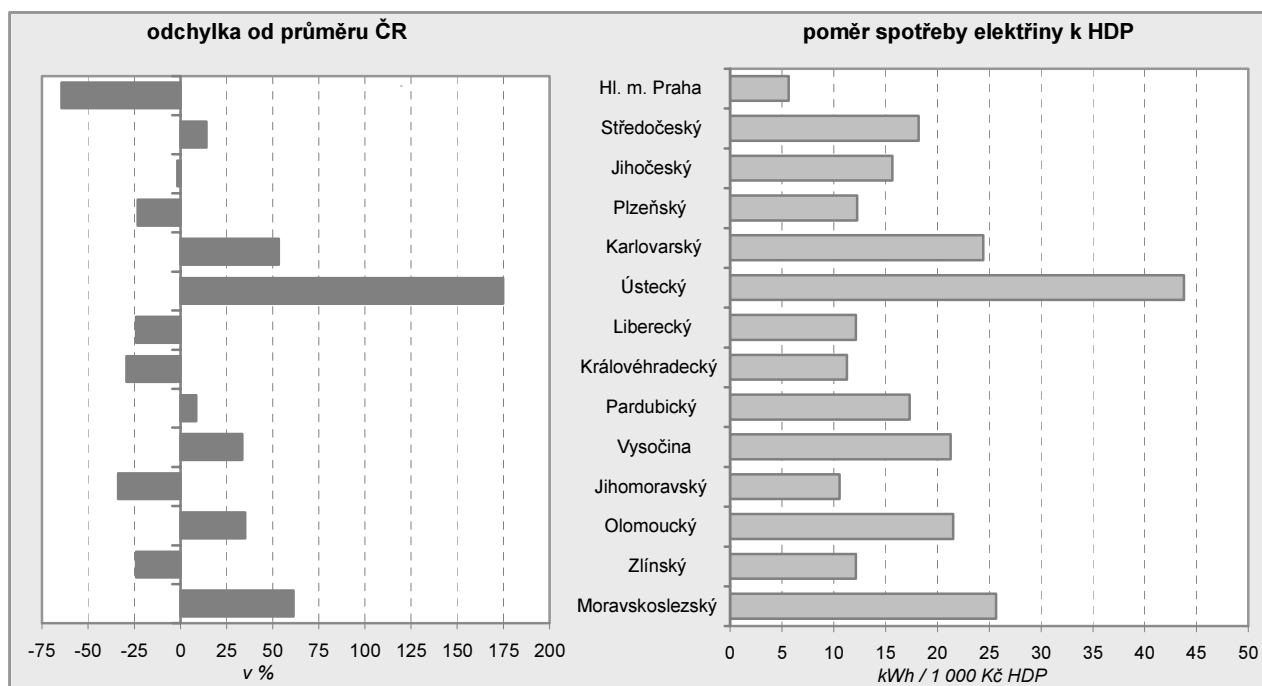
	Plynná paliva (TJ)				Tepelná energie (TJ)			
	2004	2005	2006	index 2006/2004	2004	2005	2006	index 2006/2004
Česká republika	269 183	265 379	265 441	98,6	1 067 503	1 025 930	1 070 151	100,2
v tom kraje:								
Hl. m. Praha	29 187	30 338	29 251	100,2	666 519	611 535	640 486	96,1
Středočeský	17 668	21 600	18 068	102,3	28 961	40 575	43 313	149,6
Jihočeský	7 847	7 940	7 390	94,2	16 262	13 984	13 413	82,5
Plzeňský	11 072	10 156	9 040	81,6	17 760	17 848	16 856	94,9
Karlovarský	21 000	22 889	19 279	91,8	43 829	44 932	77 292	176,3
Ústecký	21 319	21 898	20 343	95,4	82 324	83 243	59 200	71,9
Liberecký	7 054	6 896	7 947	112,7	5 705	5 918	6 867	120,4
Královéhradecký	6 687	5 996	5 578	83,4	9 187	8 716	7 750	84,4
Pardubický	7 831	8 008	7 262	92,7	34 226	35 580	34 149	99,8
Vysočina	8 804	9 076	8 608	97,8	9 118	8 606	6 605	72,4
Jihomoravský	25 924	25 357	25 020	96,5	14 753	20 503	22 173	150,3
Olomoucký	12 046	11 941	10 106	83,9	11 775	11 627	10 635	90,3
Zlínský	9 047	9 287	21 920	242,3	15 630	14 941	13 534	86,6
Moravskoslezský	83 695	73 996	75 628	90,4	111 455	107 922	117 878	105,8

^{*)} podniky s 20 a více zaměstnanci

Vzhledem k metodice výpočtu regionálního HDP není vhodné pro porovnávání energetické náročnosti používat z dat ČSÚ dostupnější spotřebu energií zpracovanou podnikovou metodou (podniky s 20 a více zaměstnanci se sídlem v kraji), ale data podle místa spotřeby. Za období 2002 – 2005 jsou k dispozici pouze údaje za jednotlivé skupiny paliv v naturálních jednotkách. Delší časová řada v terajoulech by měla být k dispozici v roce 2008.

Z následujícího grafu je patrné, že porovnání krajů podle energetické náročnosti HDP počítané z hrubé spotřeby energie publikované Energetickým regulačním úřadem (tedy včetně domácností), se příliš neliší od postavení krajů, které je počítáno podle místa spotřeby elektřiny u podniků s 20 a více zaměstnanci.

Graf 12 Poměr spotřeby elektrické energie podle místa spotřeby k HDP v krajích ČR v roce 2006



Z tabulky 3.1.16 vyplývá, že ve všech čtyřech uváděných položkách se energetická náročnost v České republice v období 2002 – 2006 snižuje. Největší pokles byl zaznamenán u zemního plynu (o 28,3 %), u uhlí včetně lignitu (o 18,4 %) a u tepelné energie (o 11,3 %). U všech tří komodit se energetická náročnost

v Pardubickém kraji snížila o třetinu (u zemního plynu o 34,5 %, uhlí o 31,5 % a tepla o 32,7 %). Pomaleji klesala energetická náročnost z hlediska spotřeby elektřiny (v ČR o 10,1 %, v Pardubickém kraji o 8,2 %).

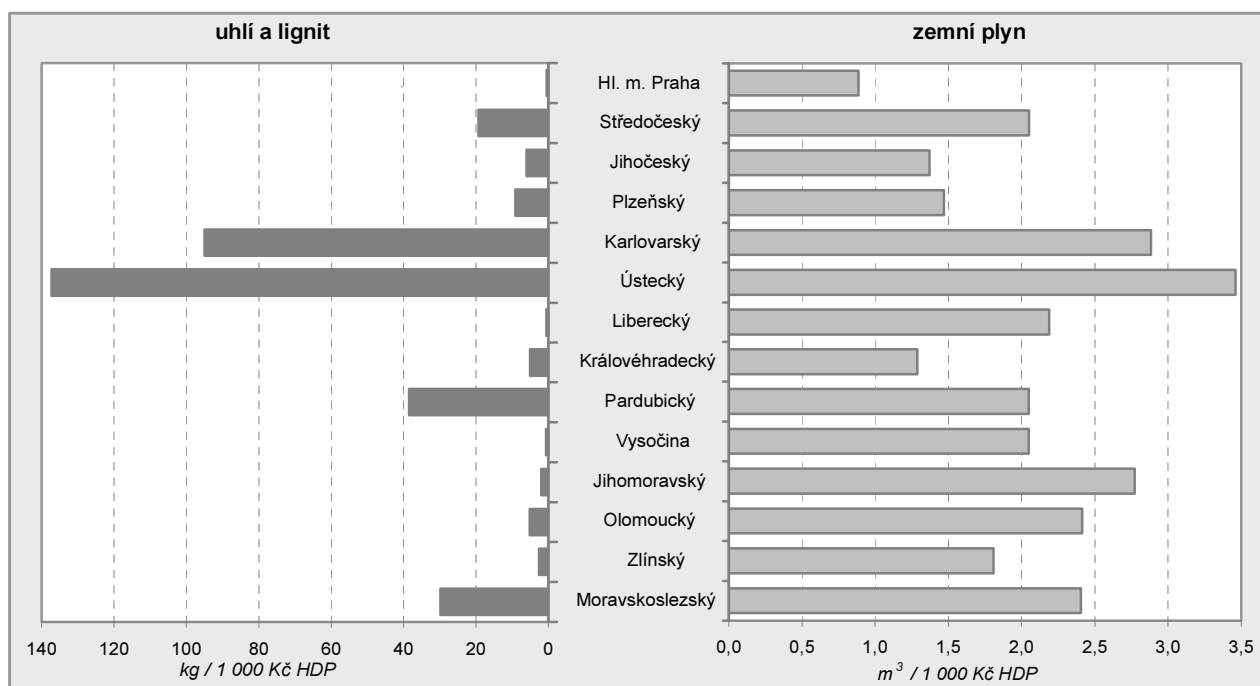
Tab. 3.1.16 Spotřeba elektrické energie, tepla, uhlí a zemního plynu podle místa spotřeby k HDP (srovnatelné ceny)

	Elektrická energie (kWh / 1 000 Kč HDP)			Tepelná energie (GJ / 1 000 Kč HDP)			Uhlí a lignit (kg / 1 000 Kč HDP)			Zemní plyn (m ³ / 1 000 Kč HDP)		
	2002	2006	index 2006/2002	2002	2006	index 2006/2002	2002	2006	index 2006/2002	2002	2006	index 2006/2002
Česká republika	17,7	15,9	89,9	0,43	0,38	88,7	23,5	19,1	81,6	2,65	1,90	71,7
v tom kraje:												
Hl. m. Praha	5,9	5,7	95,7	0,09	0,04	42,7	3,0	0,4	13,3	1,17	0,88	75,6
Středočeský	17,3	18,2	104,9	0,24	0,31	127,7	12,8	19,3	151,0	2,74	2,05	74,7
Jihočeský	16,9	15,7	92,9	0,65	0,92	142,0	8,8	6,0	69,0	2,69	1,37	51,0
Plzeňský	14,1	12,2	86,7	0,17	0,12	67,6	12,9	9,1	70,7	2,51	1,47	58,5
Karlovarský	30,4	24,4	80,3	1,04	1,51	145,2	97,8	95,0	97,1	3,93	2,88	73,4
Ústecký	52,6	43,8	83,3	1,91	1,52	79,5	168,6	137,3	81,4	4,47	3,46	77,3
Liberecký	12,2	12,1	99,1	0,07	0,08	112,0	0,7	0,5	66,2	2,02	2,19	108,3
Královéhradecký	13,2	11,3	85,2	0,18	0,12	68,6	7,1	5,0	70,9	1,87	1,29	68,9
Pardubický	18,9	17,3	91,8	0,73	0,49	67,3	57,0	38,5	67,5	3,13	2,05	65,5
Vysočina	23,4	21,3	91,2	1,56	1,33	85,3	1,0	0,6	64,3	2,59	2,05	79,2
Jihomoravský	10,1	10,6	104,3	0,08	0,09	116,2	2,1	1,9	90,7	3,51	2,77	78,9
Olomoucký	18,3	21,5	117,4	0,22	0,16	75,7	6,3	5,2	82,3	3,95	2,41	61,1
Zlínský	14,8	12,1	81,9	0,23	0,11	46,7	5,2	2,7	51,9	2,47	1,81	73,3
Moravskoslezský	34,0	25,7	75,4	0,57	0,44	78,5	38,9	29,8	76,7	3,64	2,40	66,0

Mezi kraji jsou značné rozdíly v druzích využívaných paliv a energií. V krajích, kde jsou parní elektrárny, je vysoká spotřeba uhlí, spotřeba tepla je vysoká i v krajích s jadernými elektrárnami. Na druhou stranu pro Hl. m. Prahu je typická nízká spotřeba všech uváděných druhů paliv a energií. Výjimku tvoří automobilový benzín, jehož spotřeba na jednotku HDP překračuje o jednu třetinu republikový průměr. Naproti tomu spotřeba motorové nafty je v Praze podprůměrná.

Z následujícího grafu jsou patrné značné územní rozdíly ve spotřebě uhlí; oproti 137 kg na 1 000 Kč HDP v Ústeckém kraji je to méně než 1 kg na tis. Kč HDP v Hl. m. Praze, Libereckém kraji a v kraji Vysočina.

Graf 13 Poměr spotřeby uhlí a zemního plynu podle místa spotřeby k HDP v krajích ČR v roce 2006



MALE A STREDNÍ PODNIKÁNÍ

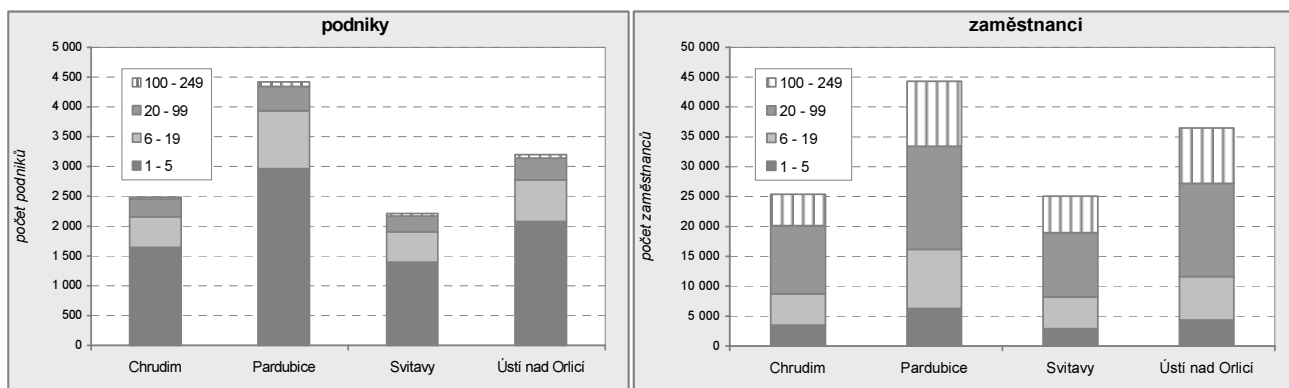
Malé a střední podniky (MSP) jsou významným segmentem podnikatelské sféry především proto, že jsou schopny pružněji reagovat na změny podmínek na trhu a přispívají ke snižování nezaměstnanosti. Na druhé straně mají složitější přístup ke kapitálu a informacím. Nemají podmínky pro výzkum a vývoj v takovém rozsahu jako velké podniky. K eliminaci tohoto handicapu slouží řada národních dotačních programů.

Základním indikátorem v této oblasti je **podíl zaměstnaných v malých a středních podnicích** na celkové zaměstnanosti. Do souboru malých a středních podniků, které jsou definovány jako podniky s méně než 250 zaměstnanci, jsou zahrnuty i osoby pracující na vlastní účet, do zaměstnaných i pracujících rodinní příslušníci. Malé a střední podniky se na celkové zaměstnanosti podílejí téměř dvěma třetinami, přičemž jejich podíl v období 2003 – 2006 mírně poklesl. V České republice byl tento pokles 1,4 procentního bodu, v Pardubickém kraji 4,4 p. b. Vyšší pokles byl zaznamenán pouze v Královéhradeckém a Plzeňském kraji. Ke konci roku 2006 se malé a střední podniky v Pardubickém kraji podílely 64,1 % na celkové zaměstnanosti, což je 1,8 p. b. pod republikovým průměrem. Nižší podíl na zaměstnanosti měly MSP v Moravskoslezském, Ústeckém, Karlovarském, Plzeňském a Olomouckém kraji.

V Pardubickém kraji je v malých a středních podnicích nadprůměrná zaměstnanost v primárním (7,5 %) a sekundárním sektoru (39,2 %). To jsou mezi kraji třetí nejvyšší hodnoty. Naproti tomu je zaměstnanost v terciárním sektoru výrazně podprůměrná (53,3 %). Jde o třetí nejnižší hodnotu, méně bylo zjištěno jen v kraji Vysočina a v Jihočeském kraji.

Následující text, tabulky i grafy vycházejí z nejčastějšího vymezení malých a středních podniků, tedy podniků s 1 – 249 zaměstnanci. Nejsou zde zahrnuty osoby pracující na vlastní účet bez zaměstnanců (ať již jde o osoby podnikající podle živnostenského zákona, samostatně hospodařící rolníky, zemědělské podnikatele, či osoby podnikající podle jiných zákonů). Toto užší vymezení je uplatněno vzhledem k tomu, že počet osob pracujících na vlastní účet a počet pracujících rodinných příslušníků je k dispozici pouze v krajské struktuře z Výběrového šetření pracovních sil, které je u malých datových souborů zatíženo poměrně velkou chybou. Toto omezení neumožňuje detailnější územní členění podle právní formy či odvětví ekonomické činnosti.

Graf 14 Malé a střední podniky podle počtu zaměstnanců v okresech Pardubického kraje k 31. 12. 2006



Velikostní struktura malých a středních podniků se z územního hlediska příliš neliší. Podniky do 5 zaměstnanců se na počtu MSP sice podílejí dvěma třetinami, z hlediska zaměstnanosti však zaměstnávají pouze 13 % zaměstnanců. Nejvíce zaměstnanců (42 %) mají podniky s 20 – 99 zaměstnanci.

Tab. 3.1.17 Zaměstnanci malých a středních podniků podle velikosti podniku k 31. 12. 2006

	Zaměstnanci malých a středních podniků celkem	v tom v podnicích s počtem zaměstnanců				Průměrný počet zaměstnanců	Zaměstnanci MSP z celkového počtu zaměstnanců (%)
		1 - 5	6 - 19	20 - 99	100 - 249		
Pardubický kraj	131 262	17 036	27 651	55 023	31 552	10,7	70,8
v tom okresy:							
Chrudim	25 378	3 469	5 251	11 424	5 234	10,2	80,4
Pardubice	44 328	6 265	9 881	17 291	10 891	10,0	68,2
Svitavy	25 076	2 929	5 238	10 778	6 131	11,3	72,8
Ústí nad Orlicí	36 480	4 373	7 281	15 530	9 296	11,4	67,1

Větší zastoupení nejmenších podniků je v okrese Pardubice, tento okres má proto v rámci kraje nejmenší průměrnou velikost MSP. Na druhou stranu zaměstnávají v okresech Pardubice a Ústí nad Orlicí

nadprůměrný podíl zaměstnanců velké podniky nezařazené do kategorie MSP. Absence většího počtu velkých podniků v okrese Chrudim (pouze 13 oproti 27 v okrese Ústí nad Orlicí a 29 v okrese Pardubice) vede k tomu, že je v tomto okrese nadprůměrná zaměstnanost v malých a středních podnicích (9,6 procentního bodu nad krajským průměrem).

Z hlediska **právní formy** se 38 % malých a středních podniků řadí mezi obchodní společnosti (především společnosti s ručením omezeným, veřejné obchodní společnosti a akciové společnosti), 37 % z malých a středních podniků jsou soukromí podnikatelé a s velkým odstupem následují příspěvkové organizace (6 %). V okrese Pardubice převažují obchodní společnosti (46 %), zatímco v ostatních okresech soukromí podnikatelé (38 – 40 %).

Tab. 3.1.18 Malé a střední podniky podle právní formy a jejich zaměstnanci k 31. 12. 2006

	Malé a střední podniky celkem		z toho právní forma									
			soukromí podnikatelé ¹⁾		sam. hosp. rolníci a zem. podnikatelé		obchodní společnosti		družstva		příspěvkové organizace	
	počet	zaměstnanci	počet	zaměstnanci	počet	zaměstnanci	počet	zaměstnanci	počet	zaměstnanci	počet	zaměstnanci
Pardubický kraj	12 320	131 262	4 563	18 724	328	1 292	4 635	75 916	112	4 456	720	19 884
v tom okresy:												
Chrudim	2 487	25 378	938	3 502	96	314	883	14 552	27	1 058	130	3 664
Pardubice	4 419	44 328	1 484	5 619	78	346	2 024	28 540	25	1 096	179	5 255
Svitavy	2 212	25 076	885	4 184	59	227	650	12 434	29	1 257	176	4 456
Ústí nad Orlicí	3 202	36 480	1 256	5 419	95	405	1 078	20 390	31	1 045	235	6 509

¹⁾ podnikající podle živnostenského zákona

Podle počtu zaměstnanců mají dominantní postavení obchodní společnosti, které zaměstnávají v kraji 58 % všech zaměstnanců malých a středních podniků. Zatímco v okrese Pardubice jejich podíl překračuje 64 %, v okrese Svítavy je to 49 %. Na druhé místo se podle počtu zaměstnanců řadí v kraji příspěvkové organizace (15 % zaměstnaných v MSP) a teprve pak následují soukromí podnikatelé (14 %). Na rozdíl od ostatních okresů v kraji je pořadí v okrese Pardubice opačné (soukromí podnikatelé 13 % a příspěvkové organizace 12 %). V okresech Svítavy a Ústí nad Orlicí se zaměstnanci příspěvkových organizací podílejí na zaměstnanosti MSP z 18 %. Mezi významné zaměstnavatele v okresech Chrudim a Svítavy patří družstva s podílem 4, resp. 5 %.

Nejpočetněji jsou z pohledu **převažující činnosti** mezi malými a středními podniky zastoupeny subjekty zaměřené na obchod a opravy motorových vozidel a výrobků pro domácnost (24 %), následovaly průmyslové podniky (17 %) a podniky zaměřené na nemovitosti a služby pro podniky (11 %), a to především v okrese Pardubice (14 %). V okrese Svítavy se před ně řadily subjekty orientované na zdravotnictví a sociální péči.

Počtem zaměstnanců je v sektoru MSP v kraji největší průmysl (31 %), následuje obchod (14 %) a vzdělávání (11 %). V okresech Svítavy a Ústí nad Orlicí se vzdělávání řadí před obchod a v okrese Svítavy je obchod dokonce až za zemědělstvím a lesnictvím.

Tab. 3.1.19 Zaměstnanci malých a stř. podniků podle příslušnosti podniku k odvětví k 31. 12. 2006

	Zaměstnanci malých a středních podniků												
	celkem	z toho odvětví ekonomické činnosti (v %)											
		A+B	C+D+E	F	G	H	I	J	K	L	M	N	O
Pardubický kraj	131 262	7,5	30,7	8,5	14,0	3,8	3,6	0,6	6,7	4,0	11,3	5,3	3,8
v tom okresy:													
Chrudim	25 378	8,7	33,1	8,9	11,8	3,6	4,6	0,3	5,4	5,2	10,9	4,8	2,7
Pardubice	44 328	3,7	27,6	8,6	18,8	5,3	3,0	1,2	10,7	2,4	9,7	4,7	4,4
Svitavy	25 076	11,7	28,4	9,6	11,5	2,4	3,0	0,2	3,6	5,5	13,2	6,3	4,6
Ústí nad Orlicí	36 480	8,4	34,5	7,4	11,5	3,1	4,2	0,4	4,9	4,2	12,3	5,7	3,5

A + B zemědělství, myslivost, lesnictví, rybolov a chov ryb

C+D+E průmysl celkem

F stavebnictví

G obchod, opravy motor. vozidel a výrobků pro osobní potřebu a převážně pro domácnost

H ubytování a stravování

I doprava, skladování a spoje

J finanční zprostředkování

K činnosti v oblasti nemovitostí a pronájmu;

podnikatelské činnosti

L veřejná správa a obrana, sociální zabezpečení

M vzdělávání

N zdravotní a sociální péče; veterinární činnosti

O ostatní veřejné, sociální a osobní služby

DOPRAVNÍ INFRASTRUKTURA

Poloha Pardubického kraje v centrální části České republiky klade velké požadavky na jeho dopravní síť. Kromě lokální dopravy jsou komunikace v kraji – jak silnice, tak i železnice – zatíženy rozsáhlým tranzitem osob a nákladu. Velmi omezený význam má v kraji vodní doprava vzhledem k tomu, že souvislá labská vodní cesta končí na hranicích kraje v přístavu Chvaletice.

Z celkové délky 3 590 km silnic v Pardubickém kraji připadá 12,9 % na silnice vyšší kvality (dálnice a silnice 1. třídy), 25,2 % na silnice 2. třídy a 61,9 % na silnice 3. třídy. V kraji je nadprůměrně hustá síť silnic 1. třídy, vyšší hustota je pouze v Moravskoslezském a Libereckém kraji. Horší situace je u dálnic, prvních 8 km bylo v kraji zprovozněno až v roce 2006, a to pouze s provizorním nájezdem a pouze pro osobní automobily. Budování dalších rychlostních komunikací se teprve připravuje. Výstavba pro kraj nejdůležitější páteřní komunikace R35 je záležitostí příštího desetiletí, přitom růst intenzity dopravy na silnici I/35 dosáhl v období 2001 – 2005 více než 50 % na severozápadě a 20 % na východě kraje. Prognózy potvrzují, že se bude objem tranzitní dopravy nadále zvyšovat.

Železniční síť se v posledních letech výrazně modernizuje především zásluhou výstavby I. a II. železničního koridoru. Z páteřní trati čeká na rekonstrukci ještě úsek mezi Ústím nad Orlicí a Brandýsem nad Orlicí. Elektrifikace trati Česká Třebová – Brno zkvalitnila železniční dopravu na východě kraje a probíhající elektrifikace tratí v okolí Letohradu vytvoří lepší podmínky pro tranzitní dopravu na severu kraje.

Tab. 3.1.20 Délka silnic a železnic

Zdroj: Ministerstvo dopravy

v km

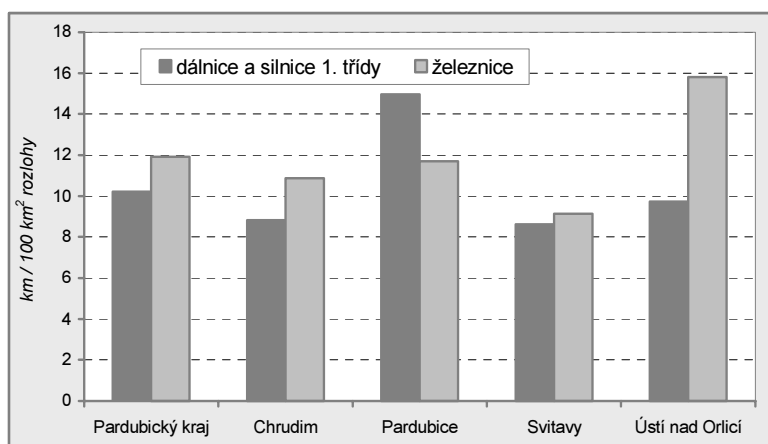
	Délka silnic a dálnic k 31. 12. 2006				Změna délky silnic od r. 2000				Délka železnic k 31. 12. 1996		
	celkem	v tom			celkem	z toho			celkem	z toho elektrifikované ¹⁾	
		dálnice	silnice 1. třídy	silnice 2. třídy		silnice 3. třídy	dálnice	silnice 1. třídy			silnice 2. třídy
Pardubický kraj	3 590,0	8,1	453,9	905,7	2 222,2	7,7	8,1	8,6	-7,1	583	203
v tom okresy:											
Chrudim	1 045,5	-	90,9	263,3	691,3	-0,7	-	-	-	116	4
Pardubice	786,5	8,1	124,8	136,1	517,5	7,5	8,1	8,6	-7,8	96	69
Svitavy	886,9	-	115,0	244,5	527,4	1,0	-	-0,1	0,8	162	9
Ústí nad Orlicí	871,0	-	123,1	261,9	486,0	-0,1	-	-0,1	-	209	121

¹⁾ v souvislosti s budováním 1. železničního koridoru bylo v okrese Svítavy po roce 1996 elektrifikováno dalších 25 km tratí

Nejhustší **silniční síť** je v okrese Chrudim, přitom největší zastoupení silnic 1. třídy je v okrese Pardubice. Od roku 2000 se silniční síť v kraji prodloužila o 7,7 km; kromě 8,1 km dálnice přibýlo i 8,6 km silnic 1. třídy v okrese Pardubice. Naproti tomu se zkrátila délka silnic 2. třídy o 7,1 km a 3. třídy o 1,9 km. Změny v délkách silnic 1. třídy souvisejí s budovanými obchvaty měst a obcí. Z hlediska udržitelného rozvoje by měla výstavba obchvatů pokračovat rychlejším tempem. V roce 2007 byl rozestavěn pouze obchvat Holic a v pokročilém stadiu byla příprava výstavby obchvatu Opatova na silnici I/43 v okrese Svítavy.

Graf 15 Hustota dopravní infrastruktury v okresech Pardubického kraje v roce 2006

Zdroj: Ministerstvo dopravy, www.cd.cz



Hustota dálnic a silnic 1. třídy je v Pardubickém kraji téměř o jednu pětinu vyšší než činí republikový průměr. V okrese Pardubice je průměr ČR překročen dokonce o tři čtvrtiny. Hustota silnic vyšší kvality není v žádném okrese pod úroveň republiky.

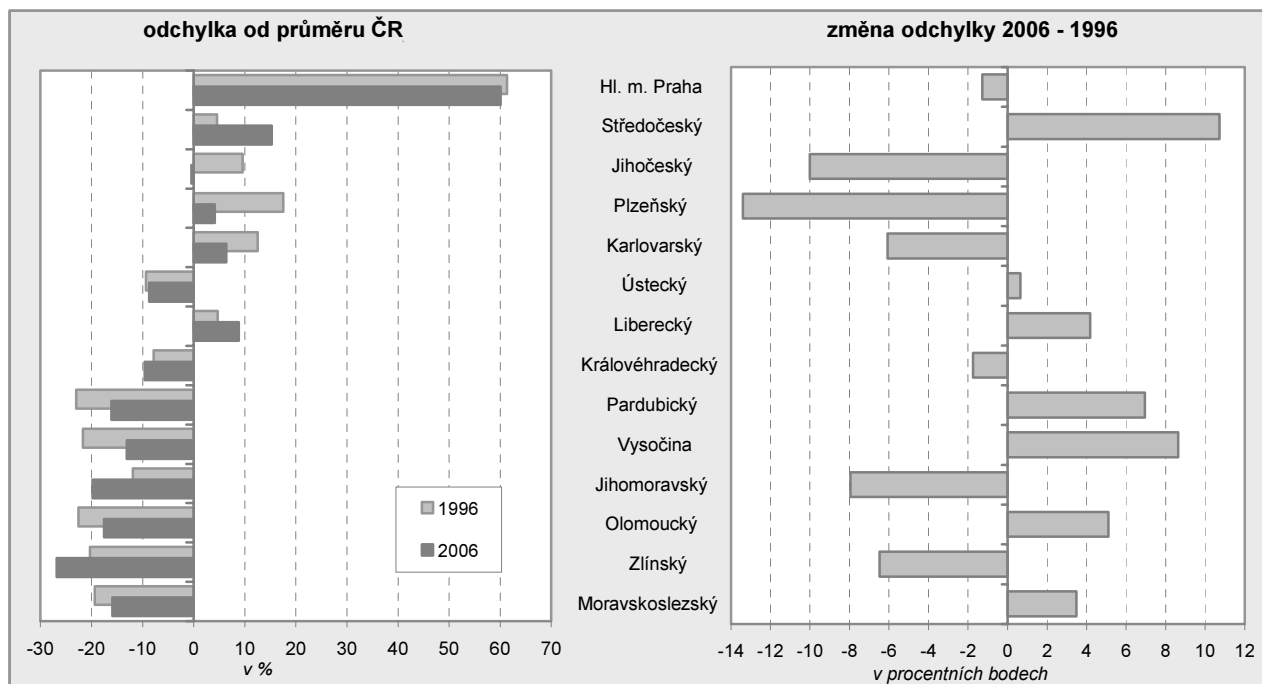
Provozní délka železničních tratí na 100 km² rozlohy nedosahuje v Pardubickém kraji republikové úrovně o 0,2 km. Podílí se na tom především nízká hustota železnice v okrese Svítavy. Nadprůměrně hustou síť vzhledem k průměru České republiky má pouze okres Ústí nad Orlicí.

NEHODOVOST

Na vývoj dopravní nehodovosti působí několik protichůdných faktorů. Růst počtu vozidel, se kterým není v souladu vývoj dopravní infrastruktury (jak z hlediska výstavby silnic vyšších tříd, tak z hlediska oprav a údržby silnic 2. a 3. třídy), se projevuje negativně, zatímco technický pokrok v konstrukci vozidel, osvětlové kampaně a změna silničního zákona působí pozitivně. V České republice se průměrný roční počet dopravních nehod na 1 000 obyvatel v období 2001 – 2006 snížil oproti období 1996 – 2000 o 7,8 %. Naproti tomu v Pardubickém kraji za stejné období nehodovost o 0,6 % vzrostla. Přesto je v Pardubickém kraji dopravní nehodovost na 1 000 obyvatel v letech 2001 – 2006 o 16 % nižší než činí republikový průměr. Lepší situace je ve Zlínském, Jihomoravském, Olomouckém a Moravskoslezském kraji, tedy v krajích s podprůměrným počtem registrovaných vozidel na 1 000 obyvatel.

Graf 16 Dopravní nehody na 1 000 obyvatel v krajích ČR v letech 1996 a 2006

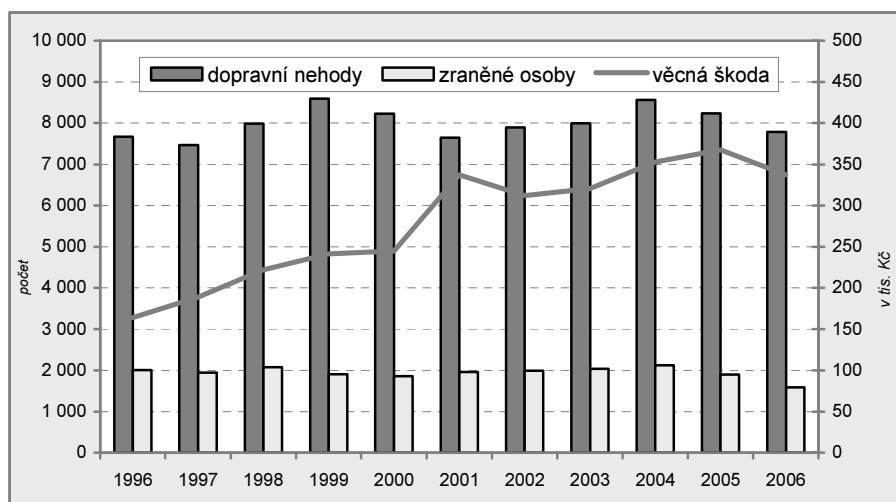
Zdroj: Policie ČR



Z předcházejícího grafu je patrné nejvýraznější zhoršení nehodovosti v porovnání s republikovým průměrem u Středočeského kraje, kraje Vysočina a Pardubického kraje. V Pardubickém kraji by mohlo být příčinou tohoto stavu kromě zaostávající dopravní infrastruktury i vysoké průměrné stáří vozidel, což ovlivňuje jejich technický stav, a tím i schopnost přizpůsobit se hustému silničnímu provozu.

Graf 17 Dopravní nehody v Pardubickém kraji v letech 1996 – 2006

Zdroj: Policie ČR



Vývoj počtu dopravních nehod nemá jednoznačný trend, spíše jsou patrné cyklické změny s cyklem 4 – 5 let. Za pozitivní lze považovat pokles počtu zraněných osob v letech 2005 a 2006 i zemřelých osob v důsledku nehod v roce 2006. V tomto případě se projevila novela silničního zákona. Výrazně rostoucí trend měly v Pardubickém kraji v letech 1996 – 2001 věcné škody způsobené nehodami. Po roce 2001 se růst objemu škod zpomalil.

Tab. 3.1.21 Dopravní nehodovost

Zdroj: Policie ČR

	Dopravní nehody			Osoby				Věcné škody (mil. Kč)	
	celkem		na 1 000 obyvatel	usmrčené		zraněné		průměr 2001-2006	index 2006/2001
	průměr 2001-2006	index 2006/2001	průměr 2001-2006	průměr 2001-2006	index 2006/2001	průměr 2001-2006	index 2006/2001		
Pardubický kraj	8 020	101,9	15,8	64	68,4	1 932	80,7	338	100,0
v tom okresy:									
Chrudim	1 674	82,1	16,0	12	61,5	419	68,2	62	50,5
Pardubice	3 208	110,8	20,0	25	37,8	710	83,0	141	112,5
Svitavy	1 327	105,9	13,0	15	107,1	408	84,9	67	122,7
Ústí nad Orlicí	1 811	103,7	13,0	12	125,0	396	87,0	68	129,0

Mezi okresy Pardubického kraje je nejvyšší dopravní nehodovost v okrese Pardubice a v období 2001 – 2006 zde byl zaznamenán nejvyšší přírůstek počtu nehod. K růstu počtu usmrčených osob došlo v okresech Ústí nad Orlicí a Svítavy. V těchto okresech se též pomaleji snižoval počet zraněných při nehodách v porovnání se západní polovinou kraje.

PŘEPRAVNÍ NÁROČNOST

Kromě energetické a materiálové náročnosti ekonomiky daného území je z hlediska udržitelného vývoje důležitá též přepravní náročnost. Pro úroveň krajů nejsou dostupná data o výkonech nákladní dopravy v tunokilometrech. Jako alternativa byl zvolen ukazatel, vycházející z objemu přepraveného nákladu v rámci kraje včetně vnitrostátní přepravy do kraje a z kraje. Z poměření takto vyčísleného objemu nákladní přepravy k regionálnímu hrubému domácímu produktu získáme poměrový indikátor srovnatelný v časové řadě a hodnoty indikátoru lze porovnat i z územního hlediska.

Z pohledu výše uvedeného ukazatele se přepravní náročnost ve všech krajích snižuje s výjimkou Jihomoravského, kde je patrná stagnace. Nejnáročnější na dopravu byla tvorba HDP v Ústeckém a Karlovarském kraji, nejméně náročná byla v Praze. Podstatné je, že se variační rozpětí zmenšilo ze 443 kg v roce 2000 na 239 kg na 1 000 Kč HDP v roce 2006, to je téměř o polovinu. V Pardubickém kraji je přepravní náročnost sedmá nejvyšší a postavení kraje se oproti roku 2000 zhoršilo o 2 pozice.

Z následující tabulky je patrné dominantní postavení **silniční dopravy**, zejména na kratší vzdálenosti uvnitř Pardubického kraje. Tento druh přepravy též ve sledovaném období rostl nejrychleji. Extrémní hodnota vnitrokrajské přepravy může souviset s většími přesuny hmot na líniových stavbách (dálnice, železniční koridor). U mezikrajské přepravy je patrný růst vývozu z kraje a pokles dovozu nákladu do kraje. Jestliže do roku 2002 převažoval dovoz, pak v posledních letech převážil vývoz nad dovozem.

Železniční doprava slouží k vnitrokrajské přepravě nákladu jen velmi omezeně. Také vývoz nákladu z kraje po železnici je poměrně nízký a v průběhu let 2000 – 2005 se snižoval. Teprve další vývoj ukáže, zda meziroční změna trendu v roce 2006 nebyla jen dočasná. Desetinásobně vyšší oproti vývozu z kraje je dovoz nákladu do kraje po železnici. Z porovnání přepravních proudů je patrné, že jde převážně o přepravu uhlí z Ústeckého kraje pro potřeby dvou parních elektráren celostátního významu. **Vodní doprava** se významněji podílela na dovozu nákladu pouze po dvacetileté období od dokončení Chvaletické elektrárny (1977) do roku 1996; v posledních letech je její podíl zanedbatelný.

Tab. 3.1.22 Přeprava nákladu v silniční, železniční a vodní dopravě v Pardubickém kraji

Zdroj: Ministerstvo dopravy

v tis. tun

	2000	2001	2002	2003	2004	2005	2006	Index 2006/2000
Silniční doprava nákladu								
v rámci kraje	10 370	10 147	14 821	14 138	10 624	17 046	13 032	125,7
vývoz do jiných krajů	4 046	3 694	4 384	4 020	5 099	3 841	4 256	105,2
dovoz z jiných krajů	4 312	4 041	4 306	3 616	4 015	3 401	3 846	89,2
Železniční doprava nákladu								
v rámci kraje	119	70	82	108	72	47	45	37,8
vývoz do jiných krajů	800	836	661	530	515	377	479	59,9
dovoz z jiných krajů	2 697	6 122	5 887	5 926	5 244	5 301	5 055	187,4
Vodní doprava nákladu								
v rámci kraje	-	12	-	-	-	-	28	x
vývoz do jiných krajů	228	464	354	6	-	93	94	41,4
dovoz z jiných krajů	1	9	22	1	-	36	1	145,4

PŘEPRAVA OSOB

Udržitelná doprava je taková, která co nejméně zatěžuje životní prostředí a je energeticky méně náročná. Měla by tedy být preferována železniční doprava před silniční a hromadná doprava před individuální. V oblasti osobní dopravy by byl žádoucí růst podílu cestujících veřejnou dopravou na celkovém počtu cestujících, takovýto údaj však není v regionálním členění k dispozici. Byl zvolen náhradní indikátor – vývoj počtu cestujících veřejnou dopravou v rámci kraje bez MHD na obyvatele. Tento údaj lze interpretovat též jako průměrný počet cest veřejnou dopravou v rámci kraje na obyvatele za rok. V roce 2006 byl v porovnání s rokem 2003 počet přepravených osob v České republice vyšší o 3,6 %, v Pardubickém kraji o 6,5 %. V průměru připadalo na 1 obyvatele v rámci kraje za rok 2006 celkem 49 cest, vyšší četnosti byly zjištěny v pěti krajích – Zlínském, Olomouckém, Jihomoravském, Vysočině a ve Středočeském kraji.

Tab. 3.1.23 Přeprava cestujících v rámci Pardubického kraje

Zdroj: Ministerstvo dopravy

	2003	2004	2005	2006	Index 2006/2003
Přeprava cestujících v rámci kraje (tis. osob)					
veřejnou silniční dopravou (bez MHD)	17 740	17 847	14 541	18 698	105,4
železniční dopravou	5 522	5 516	5 782	6 070	109,9
Průměrný počet cest v rámci kraje na obyvatele za rok					
veřejnou silniční dopravou (bez MHD)	35,0	35,3	28,8	36,9	105,3
železniční dopravou	10,9	10,9	11,4	12,0	109,8

V Pardubickém kraji se na přepravených osobách veřejnou dopravou v rámci kraje podílela ze tří čtvrtin autobusová doprava a z jedné čtvrtiny doprava železniční. Počet cestujících po železnici se zvyšoval rychleji. Další vývoj bude do značné míry záviset na cenové politice přepravců – zda přílišný růst cen neodvede cestující zpět k individuální dopravě. Velký vliv na výši poptávky po veřejné dopravě bude též mít kvalita dopravní obsluhy území kraje.

Dopravní obsluha

Jediným dostupným údajem o dopravní obsluze je na krajské úrovni počet autobusových a vlakových spojů v členění podle toho, zda jsou provozovány v pracovní dny či o víkendech. Následující tabulka ukazuje rostoucí počet spojů u obou druhů dopravy. V železniční dopravě spoje přibývaly rychleji, počet víkendových spojů vzrostl téměř o jednu pětinu.

Za pozornost stojí, že v autobusové dopravě je vedeno téměř desetkrát více spojů v pracovních dnech než o víkendech. Tím jsou některé obce v kraji ve dnech pracovního klidu bez veřejné dopravy. V těchto obcích nemají jejich obyvatelé jinou možnost, než se přepravovat individuálně. V obcích s železniční zastávkou takovýto problém není, protože víkendové omezení dopravy na železnici je menšího rozsahu (o 19 % v sobotu a o 16 % v neděli).

Tab. 3.1.24 Dopravní obsluha v Pardubickém kraji

Zdroj: Ministerstvo dopravy

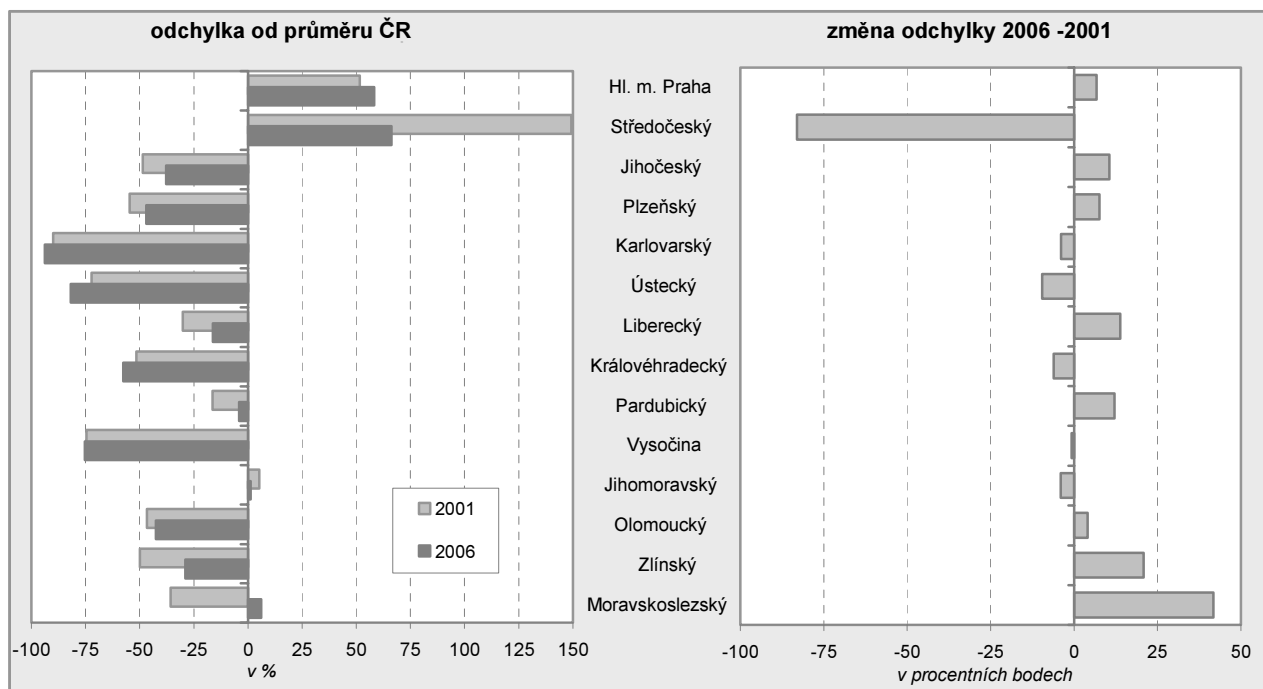
	2000	2001	2002	2003	2004	2005	2006	počet spojů Index 2006/2000
Veřejná autobusová doprava								
Počet autobusových spojů v rámci kraje	19 787	19 816	20 310	20 723	20 441	20 741	20 674	104,5
z toho:								
pracovní den	16 011	16 092	16 489	16 721	16 708	16 698	16 687	104,2
sobota	1 432	1 382	1 406	1 474	1 476	1 512	1 482	103,5
neděle a svátky	2 344	2 342	2 415	2 528	2 257	2 531	2 505	106,9
Železniční doprava								
Počet vlakových spojů v rámci kraje	10 077	10 209	10 242	10 585	10 678	11 632	11 665	115,8
z toho:								
pracovní den	3 931	3 953	3 969	4 117	4 086	4 310	4 400	111,9
sobota	3 018	3 086	3 109	3 202	3 250	3 631	3 579	118,6
neděle a svátky	3 128	3 170	3 164	3 266	3 342	3 691	3 686	117,8

Poznámka: Ačkoli je předcházející tabulka v uvedené struktuře běžně publikována, je třeba vzít v úvahu, že údaj o počtu spojů v pracovní dny se týká jednoho dne a pro zjištění celkového počtu spojů za celý týden je nutné k víkendovým spojům připočítat pětinasobek údaje za pracovní den.

VÝZKUM A VÝVOJ

Základním indikátorem pro oblast výzkumu a vývoje byly na regionální úrovni vybrány pro kapitolu 2 **poměr výdajů na výzkum a vývoj k regionálnímu HDP**. Celostátně se podíl výdajů zvýšil v letech 2001 – 2006 o 0,3 procentního bodu. Nad republikovým průměrem byl tento podíl ve čtyřech krajích – Středočeském, Hl. m. Praze, Moravskoslezském a Jihomoravském. V Pardubickém kraji se podíl výdajů na výzkum a vývoj na HDP zvyšoval rychleji než ve většině ostatních krajů (o 0,5 procentního bodu) a v roce 2006 se těsně přiblížil republikovému průměru. Rychleji rostl podíl výdajů na výzkum a vývoj jen v Moravskoslezském, Zlínském a Libereckém kraji.

Graf 18 Výdaje na výzkum a vývoj v poměru k HDP (ČR = 100) v krajích ČR v letech 2001 a 2006



Výdaje na výzkum a vývoj vzrostly v České republice v období 2001 – 2006 o 76,1 %, počet zaměstnanců ve vědě a výzkumu za stejné období vzrostl o 33,2 %. Výrazně rychleji rostl v ČR počet zaměstnanců po přepočtu na plnou pracovní dobu věnovanou vědě a výzkumu (o 82,8 %), popř. počet výzkumných pracovníků po přepočtu na plnou pracovní dobu věnovanou vědě a výzkumu (o 75,3 %).

Tab. 3.1.25 Zaměstnanci výzkumu a vývoje ve FTE^{*)} k 31. 12.

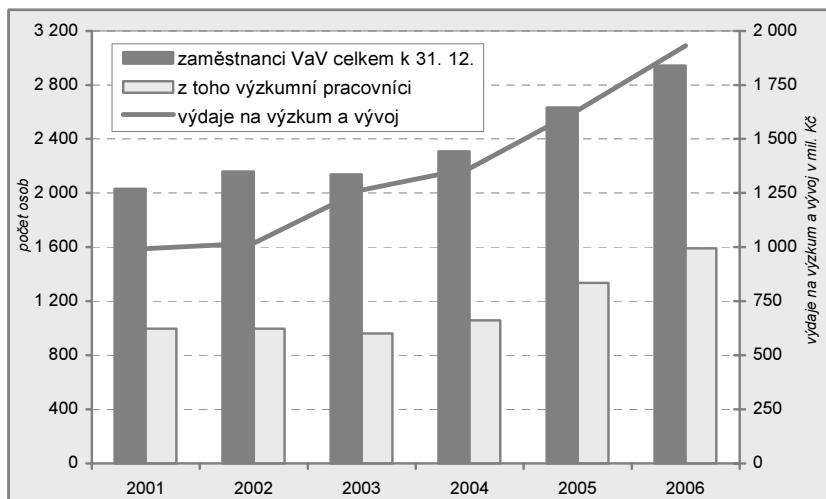
	2001	2002	2003	2004	2005	2006	Index 2006/2001
Česká republika	26 107	26 032	27 957	28 765	43 370	47 729	182,8
v tom kraje:							
Hl. m. Praha	10 805	10 945	11 831	11 832	17 584	19 889	184,1
Středočeský	2 857	3 173	3 637	3 498	4 513	4 924	172,3
Jihočeský	1 009	1 007	1 103	1 111	1 644	1 815	179,8
Plzeňský	883	881	694	776	1 432	1 799	203,8
Karlovarský	104	90	121	115	70	94	90,4
Ústecký	533	388	370	438	697	793	148,8
Liberecký	655	691	665	767	1 295	1 857	283,6
Královéhradecký	678	729	800	1 050	1 365	1 198	176,8
Pardubický	1 154	1 138	1 102	1 201	1 936	2 145	185,8
Vysočina	316	419	438	498	699	605	191,6
Jihomoravský	3 757	3 250	3 652	3 791	6 036	6 200	165,0
Olomoucký	924	947	1 015	1 145	2 058	2 049	221,8
Zlínský	786	886	844	829	1 665	1 775	225,9
Moravskoslezský	1 646	1 488	1 684	1 714	2 376	2 585	157,0

^{*)} přepočteno na plnou pracovní dobu věnovanou činností VaV

V přepočtu na výzkumného pracovníka bylo v republice v roce 2006 vynaloženo 1,9 mil. Kč a částka je o 0,5 % vyšší než v roce 2001.

Dominantní postavení ve výzkumu a vývoji má Hl. m. Praha, kam je soustředěno 44,8 % výzkumných kapacit České republiky z hlediska počtu výzkumných pracovníků po přepočtu na plnou pracovní dobu věnovanou výzkumu a vývoji (FTE). Na další místa se řadí Jihomoravský (14,1 %), Středočeský (10,2 %), Moravskoslezský (5,3 %) a Pardubický kraj (4,3 %). Z výdajů na výzkum a vývoj směřovalo v roce 2006 do Hl. m. Prahy 38,4 %, do Středočeského kraje 17,1 %, Moravskoslezského kraje 11,1 %, Jihomoravského kraje 10,1 % a do Pardubického kraje 3,9 %.

Graf 19 Výzkum a vývoj v Pardubickém kraji v letech 2001 – 2006



V Pardubickém kraji se zvýšily v období 2001 – 2006 výdaje na výzkum a vývoj o 94,5 %, růst byl v porovnání s republikovým průměrem vyšší o 18,4 procentního bodu. Počet zaměstnanců výzkumu a vývoje vzrostl za stejné období o 45,0 %, avšak počet výzkumných pracovníků (FTE) o 95,0 %, což znamená rychlejší růst v porovnání s průměrem ČR o 19,7 procentního bodu. Z porovnání obou temp růstu vyplývá, že se za posledních 5 let v Pardubickém kraji výdaje na výzkumného pracovníka téměř nezměnily.

Tab. 3.1.26 Struktura výdajů na výzkum a vývoj podle sektoru realizace

	Výdaje na výzkum a vývoj 2001 - 2006 celkem (v mil. Kč)	z toho financované z veřejných prostředků (v %)	z celku sektor realizace (v %)			
			podnikatelský	vládní	vysoké školy	soukromý neziskový
Česká republika	217 318	41,3	63,2	20,8	15,6	0,4
v tom kraje:						
Hl. m. Praha	80 485	61,8	41,8	36,7	20,7	0,8
Středočeský	46 113	12,6	88,5	11,5	0,0	0,0
Jihočeský	7 151	45,7	49,9	30,1	19,0	1,0
Plzeňský	5 493	38,7	69,4	1,1	28,5	1,0
Karlovarský	480	13,3	86,4	10,2	3,3	0,1
Ústecký	3 251	27,7	86,2	5,0	8,6	0,2
Liberecký	5 772	22,6	86,2	0,7	13,0	0,1
Královéhradecký	5 463	41,5	63,0	15,7	21,1	0,1
Pardubický	8 203	21,8	89,6	0,9	9,4	0,1
Vysočina	2 924	23,9	98,2	1,7	-	0,1
Jihomoravský	23 353	60,0	44,8	25,2	29,9	0,2
Olomoucký	6 282	38,4	70,9	1,0	27,8	0,4
Zlínský	6 831	22,5	86,7	7,5	5,8	0,0
Moravskoslezský	15 517	24,2	82,7	2,5	14,6	0,2

V šestiletém průměru (důvodem agregace je malý počet subjektů v některých sektorech) má na realizaci výzkumu a vývoje rozhodující zastoupení podnikatelský sektor, který se celostátně podílí na spotřebě výdajů téměř dvěma třetinami. S velkým odstupem následuje vládní sektor a sektor vysokých škol. Z veřejných prostředků se nejvíce financuje výzkum a vývoj v Hlavním městě Praze a v Jihomoravském kraji. Ve třech krajích se na realizaci výdajů na výzkum a vývoj podílí podnikatelský sektor méně než polovinou (Hl. m. Praha, Jihomoravský a Jihočeský kraj). V Pardubickém kraji je podíl podnikatelského

sektoru druhý nejvyšší – 89,6 %. Realizace výdajů měla nejvyšší podíl vládního sektoru v Hl. m. Praze, Jihočeském a Jihomoravském kraji. Naproti tomu v Libereckém a Pardubickém kraji bylo zastoupení vládního sektoru nižší než 1 %. Sektor vysokých škol měl nejvyšší zastoupení v Jihomoravském, Plzeňském a Olomouckém kraji, zatímco soukromý neziskový sektor v Jihočeském a Plzeňském kraji. V Pardubickém kraji je výrazně podprůměrné zastoupení vládního sektoru jak na financování (třetí nejnižší podíl) tak na realizaci vědy a výzkumu (druhý nejnižší podíl mezi kraji).

V publikaci Věda a výzkum v regionálním pohledu (Hůlka J., ČSÚ 2007) se autor zaměřil na hodnocení krajů z hlediska **inovačního potenciálu**. Pardubický kraj se umístil na 4. místě a byl spolu s Jihomoravským a Středočeským krajem zařazen do kategorie nadprůměrných krajů. Přispěla k tomu především druhá nejvyšší

zaměstnanost (po Středočeském kraji) v odvětvích s vyšší a střední technologickou náročností. Příznivou pozici kraje umožnila i vysoká zaměstnanost ve výzkumu a vývoji i podíl výdajů na výzkum a vývoj na HDP.

Poměrně dobrou pozici má kraj i v počtu **vědeckých publikací**. Průměrným počtem 22 publikací za rok na 100 tis. obyvatel se řadí na 5. místo za Hl. m. Prahu, Jihomoravský, Jihočeský a Olomoucký kraj. Významné postavení má Pardubický kraj především u publikací v oblasti chemie a materiálových věd.

Tab. 3.1.27 Vědecké publikace podle oborů v krajích ČR v letech 1994 – 2004

Zdroj: Technologické centrum AV ČR in ERGO 1/2007

	Publikace celkem	z toho obor											
		matematika	fyzika	chemie	vědy o Zemi	biologické obory	molekulárně-biologické obory	mikrobiologie	botanika a zoologie	zemědělské vědy	materiálové vědy	technické vědy	klinická medicína
Hl. m. Praha	33 015	1 420	5 841	6 348	1 160	1 970	1 763	901	1 108	1 089	1 621	1 091	2 839
Středočeský	2 088	5	391	281	61	114	94	24	184	77	105	83	79
Jihočeský	2 546	9	54	121	23	172	165	499	834	174	17	9	28
Plzeňský	1 006	87	41	62	5	182	31	10	15	3	88	38	236
Karlovarský	21	1	-	5	2	2	-	-	2	1	1	1	5
Ústecký	249	1	30	54	4	14	8	5	10	39	13	3	30
Liberecký	286	18	86	34	7	6	-	1	8	7	62	24	11
Královéhradecký	1 104	6	29	237	6	144	53	26	43	10	10	9	250
Pardubický	1 220	1	138	663	1	51	7	10	-	11	154	22	18
Vysočina	62	-	-	1	1	5	3	3	12	29	-	-	3
Jihomoravský	8 065	251	781	1 219	134	438	480	304	1 240	489	488	224	687
Olomoucký	1 966	91	335	263	10	134	119	43	248	60	15	9	248
Zlínský	342	2	19	138	12	10	1	6	16	38	36	10	13
Moravskoslezský	1 043	96	172	109	33	34	20	14	45	20	90	34	86

Patentová aktivita je v Pardubickém kraji nadprůměrná, průměrným ročním počtem patentových přihlášek se za období 2000 – 2006 kraj řadí na 5. místo, po přepočtu z hlediska počtu obyvatel kraje dokonce na místo třetí za Hl. m. Prahu a Liberecký kraj.

Tab. 3.1.28 Udělené patenty u Úřadu patentového vlastnictví ČR podle kraje přihlašovatele^{*)}

Zdroj: Úřad průmyslového vlastnictví ČR

	2000	2001	2002	2003	2004	2005	2006	Roční průměr
Česká republika	268	241	239	258	291	346	265	272,7
v tom kraje:								
Hl. m. Praha	67	70	72	84	77	114	91	82,0
Středočeský	18	29	13	23	40	51	18	27,4
Jihočeský	3	10	9	3	5	10	13	7,6
Plzeňský	15	11	15	8	12	14	8	11,6
Karlovarský	1	1	-	1	-	4	5	1,7
Ústecký	9	13	10	8	14	10	10	10,4
Liberecký	27	17	18	24	18	24	26	22,0
Královéhradecký	9	5	3	12	22	18	10	11,3
Pardubický	18	7	18	17	12	16	6	13,3
Vysočina	7	7	11	3	3	7	6	6,2
Jihomoravský	27	43	29	33	34	27	30	31,6
Olomoucký	19	6	8	8	14	16	11	11,6
Zlínský	15	6	14	15	16	8	8	11,6
Moravskoslezský	37	17	19	20	25	28	24	24,1

^{*)} u Úřadu průmyslového vlastnictví České republiky

Průměrným ročním počtem **udělených patentů** se kraj řadí sice na 6. místo, avšak po přepočtu na 100 000 obyvatel je to místo čtvrté. Méně lichotivá je 9. pozice v přepočtu na 1 výzkumného pracovníka. Méně udělených patentů na 1 výzkumného pracovníka připadá pouze v Hl. m. Praze, Jihočeském, Jihomoravském, Středočeském a Olomouckém kraji, tedy převážně v krajích s nejvyšším počtem výzkumníků.

Nejúspěšnější je Pardubický kraj v udělování patentů v oblasti textilního a papírenského průmyslu, kde se na celkovém počtu udělených patentů v této třídě mezinárodní klasifikace IPC podílí jednou třetinou (nejvyšší podíl v rámci ČR). Dalšími obory, ve kterých mají výzkumníci z Pardubického kraje ve větším počtu udělené patenty, jsou Průmyslové techniky a doprava, Chemie a hutnictví. Na třetí místo v ČR se za Hl. m. Prahu a Jihomoravský kraj řadí ve třídě IPC Lidské potřeby.

Tab. 3.1.29 Udělené patenty^{*)} podle tříd mezinárodní klasifikace IPC v letech 1994 – 2004

Zdroj: Technologické centrum AV ČR in ERGO 1/2007

	Patenty občanů ČR celkem	v tom třída mezinárodní klasifikace IPC							
		Lidské potřeby	Průmyslové techniky a doprava	Chemie a hutnictví	Textil a papír	Stavebnictví	Mechanika, osvětlování, zbraně	Fyzika	Elektrina
Česká republika	3 542	421	843	912	176	221	464	289	216
v tom kraje:									
Hl. m. Praha	1 020	140	175	335	36	54	97	110	73
Středočeský	271	31	66	94	-	13	40	17	10
Jihočeský	90	18	21	15	3	6	10	9	8
Plzeňský	171	18	61	15	1	17	24	9	26
Karlovarský	43	2	19	4	-	5	9	2	2
Ústecký	158	13	29	80	1	4	16	8	7
Liberecký	175	7	52	42	35	4	17	17	1
Královéhradecký	108	18	29	18	8	12	12	7	4
Pardubický	246	31	53	47	59	6	15	11	24
Vysočina	120	18	47	8	14	10	15	6	2
Jihomoravský	455	70	109	87	11	33	79	40	26
Olomoucký	148	15	28	38	5	11	32	15	4
Zlínský	162	15	56	28	3	7	31	10	12
Moravskoslezský	375	25	98	101	-	39	67	28	17

^{*)} registrované u Úřadu průmyslového vlastnictví ČR

Z hlediska **prodaných licencí** se kraj řadí v roce 2006 na 4. místo za Hl. m. Prahu, Středočeský a Jihomoravský kraj. Výši licenčních poplatků je však až na 7. místě s podílem 0,8 % z celkového objemu poplatků získaných z prodeje licencí.

Tab. 3.1.30 Prodané licence a licenční poplatky

	Prodané licence celkem				Licenční poplatky za prodané licence celkem (v mil. Kč)				Prodané licence na patenty a užité vzory			Licenční poplatky za prodané licence (v mil. Kč) na patenty a užité vzory		
	2003	2004	2005	2006	2003	2004	2005	2006	2004	2005	2006	2004	2005	2006
Česká republika	537	610	919	982	2 369	1 157	1 518	1 948	153	177	269	482	538	784
v tom kraje:														
Hl. m. Praha	209	324	521	499	333	798	1 087	1 520	65	75	91	393	477	756
Středočeský	26	36	25	76	107	29	27	3	17	9	57	1	1	3
Jihočeský	4	22	16	35	13	56	4	12	3	2	5	16	0	0
Plzeňský	20	17	23	22	1 708	48	50	63	2	11	9	0	1	0
Karlovarský	19	19	17	22	14	5	2	6	1	-	1	1	-	1
Ústecký	52	34	35	53	23	7	12	15	23	24	34	5	3	3
Liberecký	12	9	10	9	4	2	4	1	3	1	-	2	1	-
Královéhradecký	5	6	9	13	5	1	32	22	2	1	-	0	0	-
Pardubický	2	4	63	65	2	1	21	15	2	4	2	0	3	0
Vysočina	34	23	25	19	20	4	8	1	-	2	15	-	4	1
Jihomoravský	31	22	81	70	18	12	67	49	10	17	19	2	19	17
Olomoucký	25	23	15	20	14	5	11	8	4	5	6	0	1	1
Zlínský	48	23	33	27	20	45	91	106	7	14	15	1	1	0
Moravskoslezský	50	48	46	52	88	143	103	125	14	12	15	62	26	1

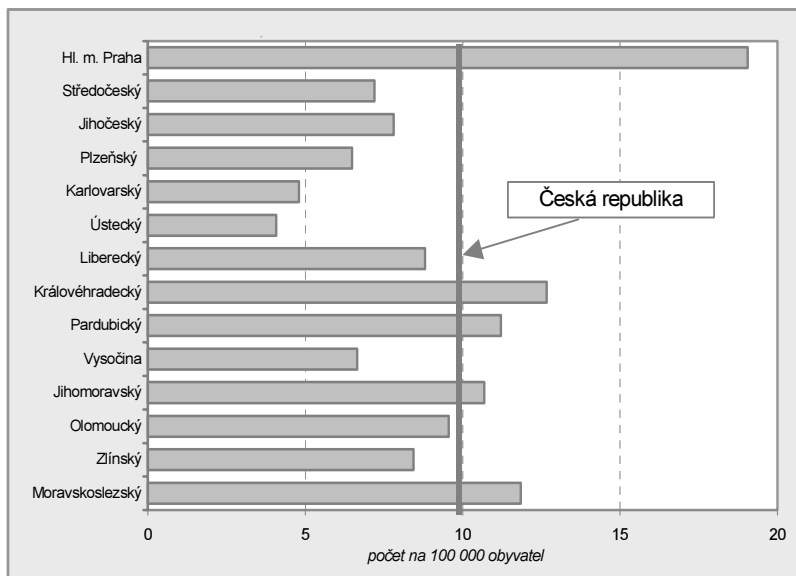
Nákup licencí je v Pardubickém kraji častější než jejich prodej. Na celkovém počtu nakoupených licencí v ČR se kraj v roce 2006 podílel 4,7 %, přitom na počtu prodaných licencí měl kraj podíl 6,6 %. Extrémní částka byla v Pardubickém kraji vynaložena na nákup licencí v roce 2005 (podíl 10,6 % z celostátního objemu prostředků vložených do nákupu licencí). V roce 2006 měl Pardubický kraj podíl na výdajích na licence za celou ČR pouze 0,7 %, což je nejméně ze všech krajů.

Tab. 3.1.31 Nakoupené licence a licenční poplatky

	Nakoupené licence celkem				Licenční poplatky za nakoupené licence celkem (v mil. Kč)				Nakoupené licence na patenty a užité vzory			Licenční poplatky za nakoupené licence (v mil. Kč) na patenty a užité vzory		
	2003	2004	2005	2006	2003	2004	2005	2006	2004	2005	2006	2004	2005	2006
Česká republika	1 145	1 674	1 929	1 925	2 098	5 759	10 690	12 396	384	520	496	579	2 288	4 923
v tom kraje:														
Hl. m. Praha	362	395	543	565	698	744	1 872	1 755	69	132	112	130	445	204
Středočeský	150	170	166	127	250	1 050	2 621	4 568	22	25	25	116	234	2 940
Jihočeský	37	49	150	166	143	106	771	827	9	15	18	36	61	99
Plzeňský	58	62	65	55	117	286	810	1 354	12	18	16	127	511	59
Karlovarský	9	14	12	11	30	464	627	614	3	5	3	1	0	2
Ústecký	53	47	53	50	218	147	434	553	9	9	5	2	67	274
Liberecký	24	29	43	45	39	587	803	1 071	15	24	32	11	541	796
Královéhradecký	34	30	49	49	36	63	323	336	12	24	12	56	300	317
Pardubický	25	38	107	90	40	47	1 129	81	19	19	24	8	10	26
Vysočina	45	47	28	37	82	85	237	305	21	12	21	42	28	110
Jihomoravský	123	170	327	336	131	378	285	179	78	94	81	17	31	50
Olomoucký	58	347	110	127	52	66	122	150	33	54	46	5	5	7
Zlínský	62	96	109	109	73	1 388	290	233	31	38	36	13	24	29
Moravskoslezský	105	179	167	158	190	348	365	370	51	51	65	12	31	10

Graf 20 Zapsané užité vzory na 100 000 obyvatel v krajích ČR v letech 2001 – 2005 (roční průměr)

Zdroj: Úřad průmyslového vlastnictví ČR



V oblasti výzkumu a vývoje jsou v regionálním členění k dispozici i počty zapsaných **užitných vzorů**. Na celkovém počtu zapsaných užitných vzorů, který se v letech 2001 – 2005 v ČR pohyboval v rozmezí 1 001 – 1 035, se Pardubický kraj podílel v průměru 5,6 procenty. Vyšší podíl mělo 6 krajů – Hlavní město Praha, Moravskoslezský, Jihomoravský, Středočeský, Královéhradecký a Olomoucký.

Po přepočtu na srovnatelný počet obyvatel se průměrným počtem užitných vzorů zařadil Pardubický kraj na 4. místo za Hl. m. Prahu, Královéhradecký a Moravskoslezský kraj.