

SOUHRN HLAVNÍCH POZNATKŮ - STŘEDOČESKÝ KRAJ 2013

- Demografický vývoj**
- Kraj zaznamenal opět nejvyšší počet obyvatel mezi kraji a vývojem přírůstků obyvatelstva potvrdil nejvyšší dynamiku růstu.
 - Obyvatel již sedmnáctým rokem přibývá, především díky stěhování, přírůstek se ovšem snižuje.
 - Dvěma třetinami se na přírůstku obyvatel v kraji podílely okresy Praha-východ a Praha-západ, které byly zároveň věkově nejmladšími okresy v celé ČR, obdobně jako celý Středočeský kraj.
 - Snižuje se přírůstek stěhování, za kladnou hodnotou přírůstku stojí především přistěhovalí z ostatních krajů ČR. Mezi přistěhovalými začínají převažovat ženy.
 - Osmým rokem po sobě se narodilo více dětí, než kolik osob zemřelo. Počet narozených se však již tři roky snižuje. Úhrnná plodnost byla nejvyšší v ČR.
 - Pokračuje trend odkládání porodů do vyššího věku, nadále stoupá podíl dětí narozených mimo manželství.
 - Počet sňatků klesá, míra sňatečnosti klesla pod republikový průměr, zvýšil se počet rozvodů.
 - Po čtyřletém snižování opět začalo přibývat cizinců v kraji.

- Sociální vývoj**
- Dlouhodobě roste ekonomická aktivita obyvatelstva, míra zaměstnanosti je druhá nejvyšší mezi kraji, nadále roste podíl zaměstnanosti v sektoru služeb.
 - Počet nezaměstnaných se nadále zvyšuje. Nezaměstnanost se za pět let zdvojnásobila, zvyšuje se ve všech vzdělanostních i věkových kategoriích. Zvýšil se počet dlouhodobě nezaměstnaných.
 - Průměrná mzda i mzdový medián dosahují nadále po Hl. m. Praze druhé nejvyšší hodnoty mezi kraji ČR.
 - Zvyšuje se počet příjemců důchodu i osob odcházejících do předčasného důchodu.
 - Nadále se zvyšuje počet lékařů, přesto počet obyvatel připadajících na jednoho lékaře byl mezi kraji nejvyšší.
 - Dlouhodobě se zvyšuje počet dětí v mateřských školách; počet žáků na základních školách se meziročně zvýšil již počtvrté za sebou, na středních školách se zatím dlouhodobě snižuje. Začal se snižovat počet Středočechů studujících na vysoké škole.
 - Přibývá dopravních nehod v kraji, úmrtnost při nehodách se však snižuje. Po pěti letech se poprvé zvýšil počet zjištěných trestných činů.
 - Příjmy domácností v kraji jsou vyšší než v ostatních krajích, s výjimkou Hl. m. Prahy, kde dosahovaly hodnot ještě vyšších.

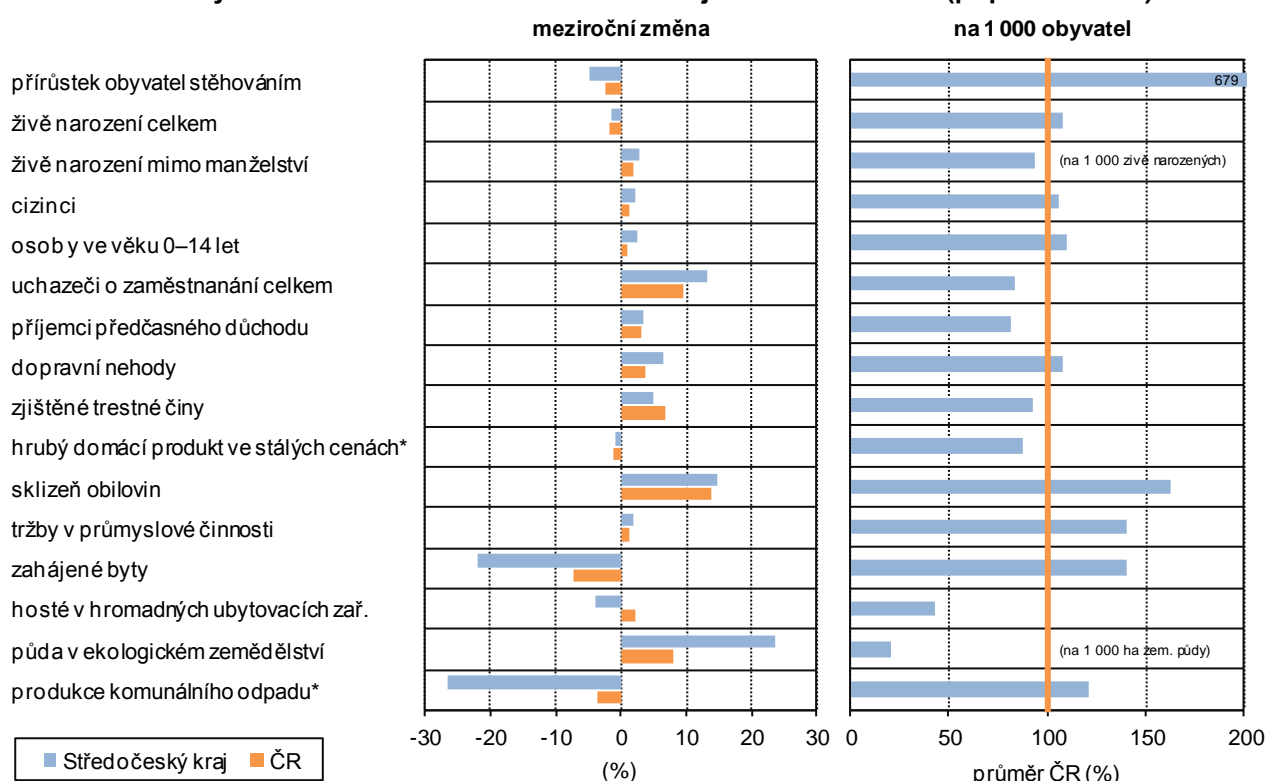
- Ekonomický vývoj**
- Ekonomická výkonnost kraje patří nadále k nejvyšším v ČR. Po oživení ekonomiky v letech 2010 a 2011 došlo opět k mírnému poklesu HDP.
 - Počet pracovišť v oblasti výzkumu a vývoje se dlouhodobě zvyšuje, zaměstnanost v tomto sektoru však poprvé poklesla.
 - Nadále se zvyšuje počítačová gramotnost obyvatel a vybavenost domácností internetem, růst byl vyšší než v celé ČR.
 - Intenzita podnikání patří k nejvyšším v ČR, především v centrální části kraje.
 - Došlo k meziročnímu zvýšení sklizně obilovin a olejnin, u okopanin byl naopak zaznamenán pokles.
 - Produkce vepřového a hovězího masa klesá, produkce mléka již tři roky vzrůstá.
 - Těžba dřeva se dlouhodobě snižuje, byla nejnižší za posledních pět let.
 - Tržby v průmyslu se zvýšily již počtvrté za sebou, klesá podíl exportu na tržbách.
 - Pokračoval propad ve stavebnictví a bytové výstavbě. Počet zahájených bytů byl mezi kraji i nadále nejvyšší, podíl na ČR však postupně klesá.

- Došlo k meziročnímu poklesu návštěvnosti kraje, a to především v letních měsících. Pokles proběhl u tuzemských návštěvníků. Počtem hostů v ubytovacích zařízeních se v mezikrajském srovnání řadil Středočeský kraj k průměru, intenzita návštěvnosti však patřila k nejnižším v republice.

Životní prostředí

- Přibývá ekologicky obhospodařované zemědělské půdy, podíl na zemědělské půdě zůstává však i nadále nejnižší v ČR.
- Podíl obyvatel připojených k veřejnému vodovodu a kanalizaci byl jeden z nejnižších v ČR, podíl čištěných vod patřil naopak k nejvyšším mezi kraji ČR.
- Měrné emise znečišťujících látek se dlouhodobě snižují.
- Podíl odděleně sbíraného odpadu byl stále nejnižší v ČR.

Graf 1 Vybrané ukazatele ve Středočeském kraji a ČR v roce 2013 (případně 2012*)



Projevy zhoršené hospodářské situace související s finanční krizí ve světě (2008) jsou stále patrné především v pomalejším růstu ekonomiky. Ekonomická výkonnost kraje se zlepšila pouze částečně, např. v odvětví průmyslu, stavebnictví však zůstává v meziročních propadech i nadále. Snížil se zájem o bytovou výstavbu, která zažívala rozkvět v období let 2005–2008. S poklesem bytové výstavby, vyšší nezaměstnaností a zpomalením suburbanizačních procesů v centrální části kraje se postupně snižuje přírůstek obyvatel.

Středočeský kraj není homogenním územím a existují rozdíly mezi centrální částí a územím při vnějších hranicích kraje. Tato skutečnost je patrná z dostupných statistik demografických i sociálně-ekonomických. Okresy Praha-východ a Praha-západ se díky své poloze a snadné dostupnosti hlavního města podílejí na krajském přírůstku obyvatel či bytové výstavby nejvýrazněji. Jsou charakterizovány také nižším průměrným věkem a vyšším podílem mladého obyvatelstva, vyšší ekonomickou aktivitou a zaměstnaností, nízkou nezaměstnaností, vyšším podílem vysokoškolsky vzdělaných obyvatel, vyšší zaměstnaností osob v důchodovém věku a zároveň nižším podílem osob odcházejících do předčasného důchodu, vyšší intenzitou podnikání. V důsledku rychlého růstu počtu obyvatel se zde projevují i faktory méně příznivé, např. vyšší počet obyvatel na jednotku lékařské péče, vyšší počet dětí v mateřských i základních školách, vyšší dopravní zatížení a nehodovost. Výrazně odlišné charakteristiky těchto okresů značně ovlivňují, a do jisté míry i zkreslují, hodnocení kraje jako celku.