

## 2. SOCIÁLNÍ VÝVOJ

### ▪ EKONOMICKÁ AKTIVITA, ZAMĚSTNANOST, OBECNÁ NEZAMĚSTNANOST podle šetření VŠPS

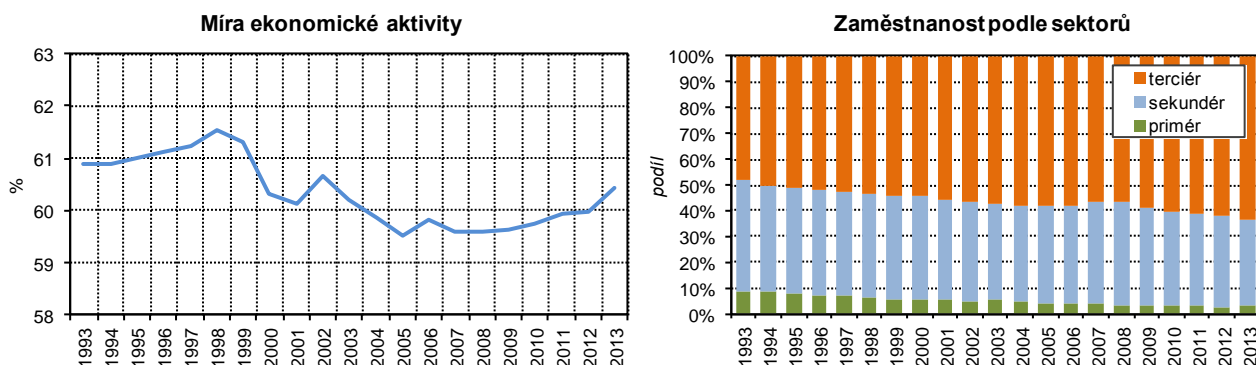
**Ekonomická aktivita obyvatel přesahovala 60% hranici**

Podle výsledků Výběrového šetření pracovních sil (dále jen VŠPS) tvořilo v roce 2013 středočeskou populaci starší 15 let (1 088 tis. osob) 60,7 % osob ekonomicky aktivních a 39,3 % osob ekonomicky neaktivních. Míra ekonomické aktivity<sup>3</sup> vykazovala především díky kladným migračním procesům dlouhodobý růst, ve srovnání s rokem 2008 se zvýšila celkem o 1,1 procentního bodu díky nárůstu míry ekonomické aktivity žen (o 2,5 procentního bodu na 52,3 %), zatímco u mužů ekonomická aktivita víceméně stagnovala (pokles o 0,3 p. b. na 69,5 %).

**Druhá nejvyšší míra zaměstnanosti v ČR**

Pracovní sílu kraje (660,6 tisíc osob) tvořilo 626,2 tis. zaměstnaných a 34,4 tis. nezaměstnaných osob. Míra zaměstnanosti<sup>4</sup> činila 57,6 %, což byla hodnota o 2,4 procentního bodu vyšší než celorepublikový průměr a po Hl. m. Praze (60,2 %) byla mezi kraji druhá nejvyšší.

**Graf 10 Ekonomická aktivita a zaměstnanost podle sektorů ve Středočeském kraji v letech 1993 až 2013**



Zdroj: ČSÚ

**Posledních pět let se snižuje zaměstnanost v sekundéru ve prospěch terciéru**

V závislosti na hospodářských trendech se zaměstnanost v jednotlivých sektorech hospodářství v kraji za posledních dvacet let měnila. Od 90. let až po konec první dekády 21. století značně klesal podíl zaměstnanosti v primárním sektoru, tedy v odvětví zemědělství, lesnictví, rybářství (z 8,8 % v roce 1993 na 3,2 % v roce 2008), v posledním pětiletém období podíl zaměstnanosti priméru spíše stagnoval a pohyboval se pod tříprocentní hranicí (2,8 % v roce 2013). Podíl zaměstnanosti v sekundárním sektoru v 90. letech a na začátku nového století také klesal (ze 43,2 % v roce 1993 na 36,9 % v roce 2003), následovalo však pětileté zvyšování (na 40,3 % v roce 2008). Po roce 2008 prodělává zaměstnanost v průmyslu a stavebnictví značný útlum a podíl sekundéru se snížil až na 34 % za rok 2013. Zaměstnanost v terciálním sektoru služeb se celé dvě dekády na úkor priméru a sekundéru zvyšovala, nejvýrazněji po roce 2008 (z 56,3 % v roce 2008 na 63,2 % v roce 2013).

**Roste podíl vysokoškolařů; je třetí nejvyšší mezi kraji**

Vzdělanost obyvatelstva se dlouhodobě zvyšuje, což dokazuje podíl vysokoškolsky vzdělaných (vč. vyššího odborného vzdělání), který vzrostl z 10,1 % v roce 2008 na 16 % v roce 2013, což byl mezi kraji třetí nejvyšší podíl po Praze a Jihomoravském kraji. Nejčastěji ukončeným vzděláním středočeských obyvatel v roce 2013 bylo shodně středoškolské bez maturity a středoškolské s maturitou (obě skupiny po 35,2 %), přičemž do roku 2011 převažovala ve vzdělanostní struktuře vždy první skupina.

**Sníží se podíl obyvatel bez maturity**

**Dlouhodobě se zvyšuje podíl zaměstnaných ve věku 30 až 44 let**

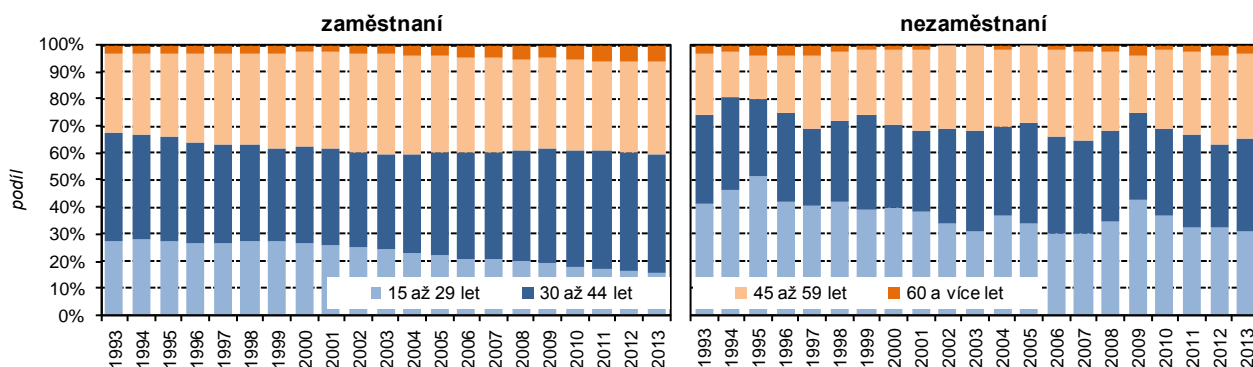
Nejpočetnější věkovou skupinou zaměstnaného obyvatelstva byli v kraji v roce 2013 občané ve věku 30 až 44 let (43,8 %). Podíl této věkové skupiny na celkové zaměstnanosti se dlouhodobě zvyšoval (oproti roku 2008 o 2,9 p. b.) a to

<sup>3</sup> míra ekonomické aktivity = podíl počtu zaměstnaných a nezaměstnaných na počtu všech osob starších 15 let

<sup>4</sup> míra zaměstnanosti = podíl počtu zaměstnaných ve věku 15-64 let na celkovém obyvatelstvu stejné věkové skupiny

především na úkor mladšího obyvatelstva ve věku 15 až 29 let (kde byl pokles oproti roku 2008 o 3,9 procentního bodu na 15,9 % v roce 2013). V posledních letech významně přibýlo také zaměstnaných nad 60 let věku (oproti roku 2008 o 1,3 procentního bodu na 6,5 % v roce 2013).

**Graf 11 Pracovní síla podle věku dle VŠPS ve Středočeském kraji v letech 1993 až 2013**

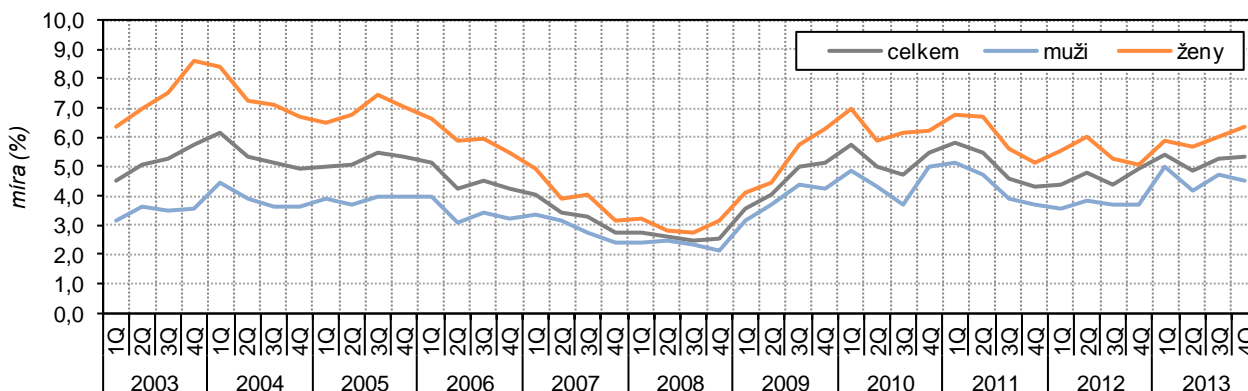


Zdroj: ČSÚ

**Míra obecné nezaměstnanosti meziročně vzrostla o 0,6 procentního bodu, za pět let o 2,6 p. b.**

Roční průměrná obecná míra nezaměstnanosti dosáhla ve Středočeském kraji za rok 2013 hodnoty 5,2 % a v porovnání s průměrem předchozího roku došlo k nárůstu o 0,6 procentního bodu. Vyšší meziroční nárůst zaznamenala míra nezaměstnanosti u mužů (o 0,8 procentního bodu na 4,6 %) než u žen (o 0,3 procentního bodu na 6,0 %). Ve srovnání s rokem 2008, kdy míra obecné nezaměstnanosti byla na nejnižší hodnotě (2,6 %), došlo k nárůstu o 2,6 procentního bodu. V tomto období byl naopak vyšší nárůst zaznamenán u žen (o 3,0 procentní body na 6,0 % a u mužů o 2,3 procentního bodu na 4,6 %).

**Graf 12 Obecná míra nezaměstnanosti ve Středočeském kraji (VŠPS\*) v letech 2003 až 2013**



\*) Výběrové šetření pracovních sil

Zdroj: ČSÚ

**Nejvyšší míru nezaměstnanosti vykazují osoby se základním vzděláním, nejnižší vysokoškoláci**

**Podíl nezaměstnaných se zvyšuje ve všech vzdělanostních kategoriích, ale je pod průměrem republiky**

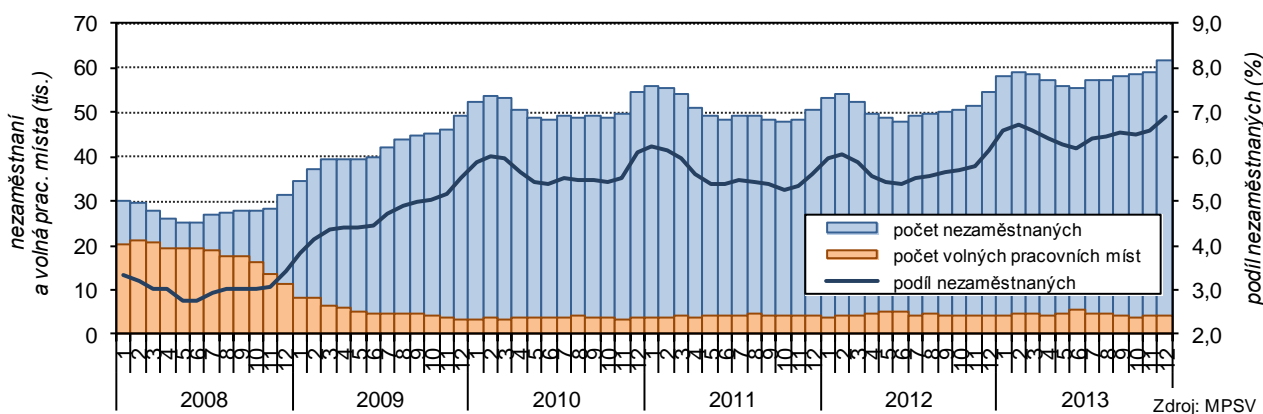
Nejvyšší míru nezaměstnanosti podle vzdělání vykazovala v roce 2013 skupina s nejnižším vzděláním, tj. se základním vzděláním (18,7 %). Následovaly osoby se středním vzděláním bez maturity (5,9 %), osoby s maturitou (4,4 %) a vysokoškolsky vzdělané osoby (2,3 %). Oproti republikovému průměru dosahovaly všechny vzdělanostní skupiny nižšího podílu nezaměstnaných, nejvýrazněji u skupiny se základním vzděláním (průměr ČR byl o 7 procentních bodů vyšší). Ve srovnání s rokem 2008 se podíl nezaměstnaných na pracovní síle ve všech vzdělanostních skupinách zvýšil, u skupiny nezaměstnaných se základním vzděláním o 9 procentních bodů, u středoškolsky vzdělané pracovní síly to bylo mezi 2 až 4 procentními body a u vysokoškolsky vzdělaných osob to bylo o 1 procentní bod.

## ▪ NEZAMĚŠTNANOST REGISTROVANÁ ÚŘADY PRÁCE (MPSV)

**Počet registrovaných na úřadech práce po roce 2008 rostl, za pět let se jejich počet zdvojnásobil**

Na konci roku 2013 bylo podle údajů Ministerstva práce a sociálních věcí (MPSV) ve Středočeském kraji registrováno na úřadech práce celkem 61 681 uchazečů o zaměstnání, což bylo nejvíce za posledních pět let. Zlomovým rokem ve vývoji nezaměstnanosti byl rok 2008. V tomto roce se dostal počet uchazečů na své minimum (v polovině roku 25,3 tis.), ale zároveň již na konci tohoto roku se začala nezaměstnanost pomalu navyšovat (31,2 tis. na konci roku 2008) a nevyjímaje sezónní vlivy v zaměstnanosti se navyšovala po celý rok 2009 a také v roce 2010. Počty uchazečů o zaměstnání a hladina míry nezaměstnanosti se ustálily v roce 2011 a v první polovině 2012. Na konci roku 2012 se počty nezaměstnaných opět oproti předchozímu roku začaly mírně navyšovat a nárůst pak výrazněji pokračoval po celý rok 2013.

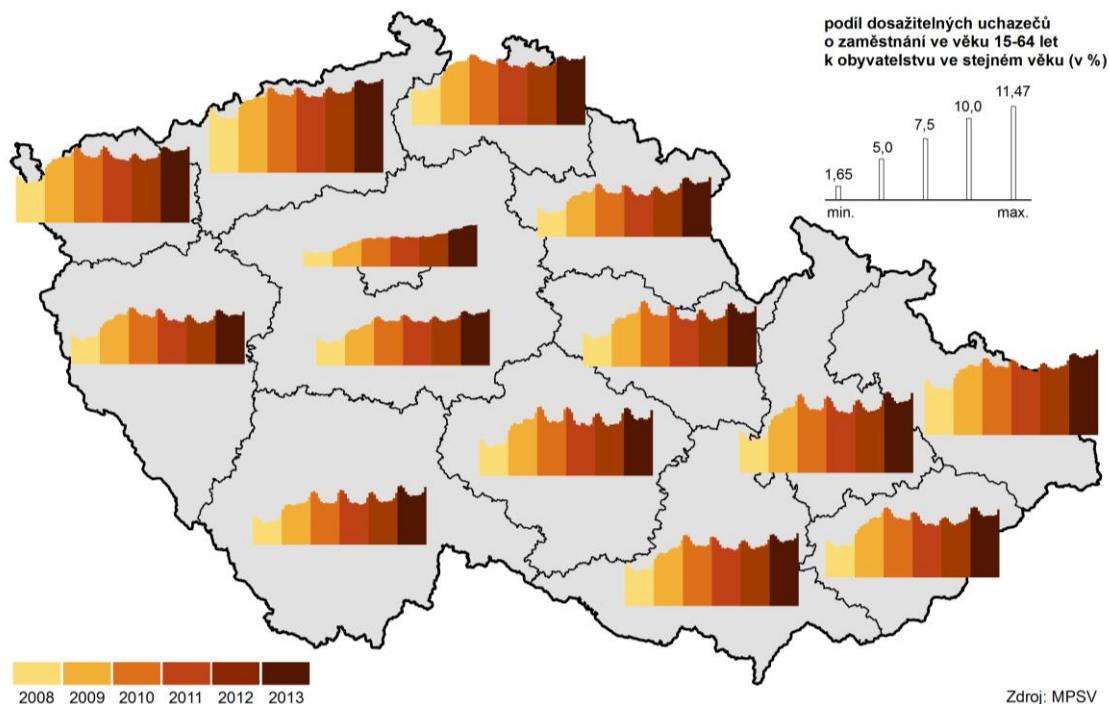
**Graf 13 Ukazatele registrované nezaměstnanosti ve Středočeském kraji v letech 2008 až 2013**



**Více nezaměstnaných zůstává registrováno na úřadech práce dlouhodobě**

Během období let 2008 až 2013 přibýlo nejvýrazněji uchazečů, jejichž evidence na úřadech práce byla dlouhodobá, tj. déle než 1 rok. Uchazečů, kteří byli nezaměstnaní déle než jeden rok, bylo v roce 2013 hlášeno o 16,3 tis. více než v roce 2008, to představovalo nárůst o 236,7 %. Podíl dlouhodobě nezaměstnaných osob na obyvatelstvu ve věku 15–64 let se zvýšil z 0,8 % na konci roku 2008 na 2,6 % na konci roku 2013.

**Kartogram 4 Nezaměstnanost v krajích v letech 2008 až 2013 (stav ke konci jednotlivých měsíců)**



**Nižší byly nárůsty krátkodobé nezaměstnanosti**

U uchazečů se střednědobou registrací na úřadech práce (3 až 12 měsíců) došlo mezi rokem 2008 a 2013 k nárůstu o 11,9 tis. uchazečů, což představovalo 107,2% nárůst. U krátkodobě nahlášených uchazečů došlo mezi rokem 2008 a 2013 k nárůstu o 2,3 tis. osob, což představovalo pouze 17,3% nárůst.

**Růst počtu uchazečů o zaměstnání proběhl ve všech věkových skupinách, nejvíce u věku 35-44 let**

Během posledních pěti let došlo ke zvýšení počtu uchazečů u všech věkových kategorií, nejvýrazněji ve věkové skupině 35–44 let, kde došlo k nárůstu nezaměstnaných o 131,8 %, nejméně u skupiny 45–54 let, kde došlo k nárůstu jen o 81,1 %. V prvním roce zvyšování počtu nezaměstnaných (2009) proběhl nárůst především u mladších věkových skupin, v roce 2010 se zvýšil nejvýrazněji ve všech věkových skupinách nad 35 let, v roce 2011 proběhl pokles u všech věkových skupin a od roku 2012 se zvyšoval počet nezaměstnaných nejvýrazněji u věkových skupin 35–44 let a 55 a více let.

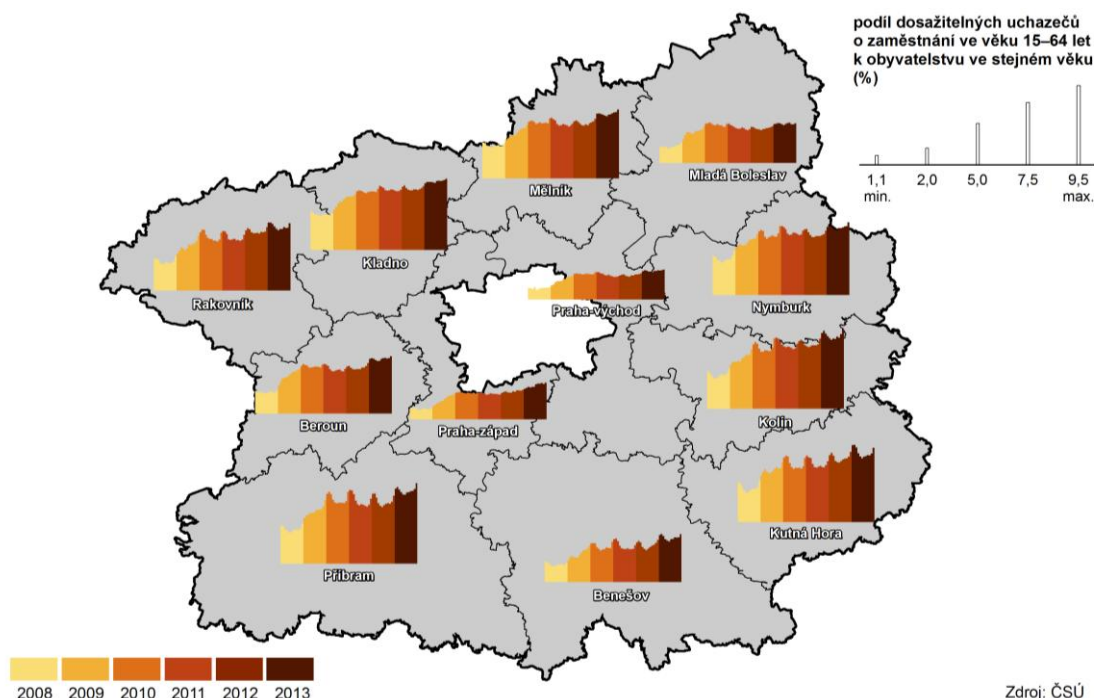
**Volných pracovních míst výrazně ubylo a počet se ustálil na čtyřech tisících**

Počet volných pracovních míst se po velkém pádu v roce 2009 (z hodnot nad deseti tisíce na tři tisíce) začal v následujících dvou letech (2010 a 2011) opět pomalu navyšovat, v období posledních dvou let (2012 a 2013) se počet volných pracovních pozic ustálil na zhruba čtyřech tisících.

**Podíl nezaměstnaných během pěti let vzrostl z 3,4 % v roce 2008 na 6,9 % v roce 2013**

Podíl nezaměstnaných na konci roku 2013 činil 6,9 % a v porovnání s předchozím rokem došlo ke snížení o 0,8 procentního bodu. Vyjma roku 2011 nezaměstnanost po roce 2008 rostla, konkrétně ze 3,4 % z konce roku 2008 na 6,9 % ke stejnému období roku 2013. Nezaměstnanost u mužů (6,8 %) byla mírně nižší než u žen (7,0 %). To platí dlouhodoběji, výjimkou byly roky 2009 a 2010, kdy byl velmi mírně nižší podíl nezaměstnaných u žen než u mužů.

**Kartogram 5 Nezaměstnanost v okresech Středočeského kraje v letech 2008 až 2013 (stav ke konci jednotlivých měsíců)**



Zdroj: ČSÚ

**Nejnižší nezaměstnanost v rámci kraje i celé ČR zaznamenaly okresy Praha-východ, Praha-západ a Mladá Boleslav**

Pro vývoj nezaměstnanosti ve Středočeském kraji je určující především dostupnost pracovního trhu hlavního města, v případě Mladoboleslavska pak trh vázaný na celorepublikově silný podnik. Nejnižší podíl nezaměstnaných zaznamenal na konci roku 2013 okres Praha-východ (3,5 %) následovaný okresem Praha-západ (4,3 %) a okresem Mladá Boleslav (4,7 %). To samé pořadí patřilo těmto středočeským okresům i v republikovém srovnání, žádný jiný okres v ČR navíc nedosahoval hodnotami pod pětiprocentní hranici. Pod tuto procentní hranici se okresy v zázemí Prahy dostaly i v podílu nezaměstnaných v případě obou pohlaví (okres Praha-východ – muži 3,5 %, ženy 3,6 % a okres

Praha-západ – muži 4,3 %, ženy 4,4 %), u Mladé Boleslavi byl zaznamenán mezi muži a ženami vyšší rozdíl (muži 4,1 %, ženy 5,3 %). Pod hodnotou podílu nezaměstnaných ve Středočeském kraji (6,9 %) se pohybovaly ještě okresy Benešov (5,7 %) a Beroun (6,8 %), další okresy již dosahovaly nezaměstnanosti nad hranicí osmi procent a nad hranicí devíti procent se pak pohybovaly pouze okresy Kolín (9,4 %) a Příbram (9,5 %). Nejvyšší podíl nezaměstnaných u mužů dosahoval okres Příbram (10,2 %), u žen pak okres Kolín (9,6 %).

**Během pěti let vzrostla nezaměstnanost ve všech okresech**

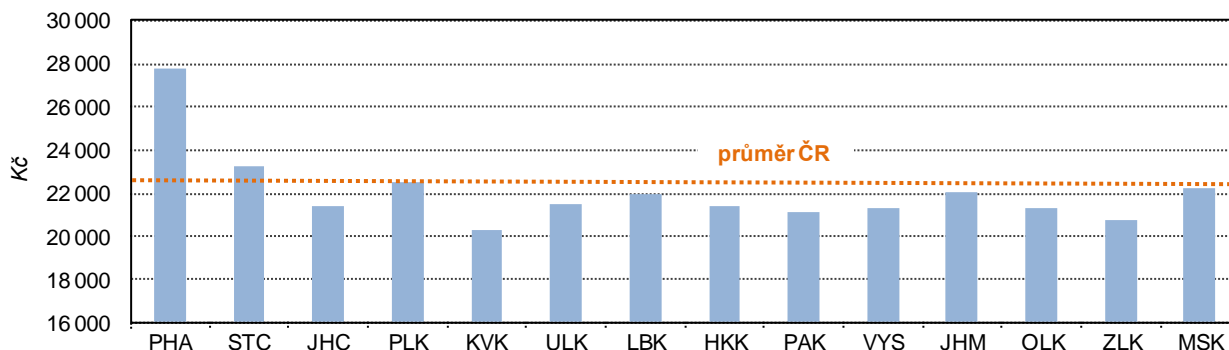
Během pětiletého období došlo k nárůstu nezaměstnanosti ve všech okresech Středočeského kraje od minima u okresu Praha-východ (o 2,1 procentních bodů) až po maximum u okresu Příbram (o 4,8 p. b.). V prvním období, mezi konci let 2008 až 2010 se nezaměstnanost vyvinula negativně ve všech okresech, nejvyššího nárůstu dosáhl okres Příbram (o 3,8 p. b.), naopak nejnižšího okresy Praha-východ a Praha-západ (o 1,8 p. b.), přičemž u obou těchto okresů byl v kraji zároveň zaznamenán nejvyšší nárůst v počtu uchazečů o zaměstnání (okres Praha-západ o 128,6 % uchazečů více a okres Praha-východ o 125,9 %). Mezi prosincovými stavy let 2010 a 2013 došlo k minimálnímu nárůstu podílu nezaměstnaných u okresu Mladá Boleslav (o 0,1 p. b.), nejvyššího nárůstu (o 1,2 p. b.) dosáhly okresy Kutná Hora a Praha-západ, ve kterém zároveň vzrostl nejvýrazněji počet uchazečů o zaměstnání (o 47,8 %). Naopak v okrese Mladá Boleslav, jako v jediném středočeském okrese, klesl počet uchazečů o zaměstnání mezi rokem 2010 a 2013 (o 1 %).

▪ **MZDY**

**Průměrná mzda činila 26 623 Kč, medián mezd 23 215 Kč**

Podle šetření mezd dosahovala průměrná mzda ve Středočeském kraji v roce 2013 částky 26 623 Kč, u mužů byla v průměru 29 606 Kč, u žen pak v průměru o 7 tis. Kč nižší (22 565 Kč). Střední hodnota mezd, tzv. medián, činil 23 215 Kč, přičemž u mužů 25 394 Kč a u žen 20 611 Kč.

**Graf 14 Mzdový medián v krajích v roce 2013**



Zdroj: MPSV ČR (Informační systém o průměrném výděлку) a MF ČR (Informační systém o platu a služebním příjmu)

**Po Hl. m. Praze druhý nejvyšší mzdový medián v ČR**

Mzdový medián mezd Středočeského kraje byl v roce 2013 mezi kraji ČR po Hl. m. Praze (27 803 Kč) druhým nejvyšším a zároveň o 658 Kč nad celorepublikovým průměrem (22 557 Kč).

▪ **DŮCHODOVÉ ZABEZPEČENÍ**

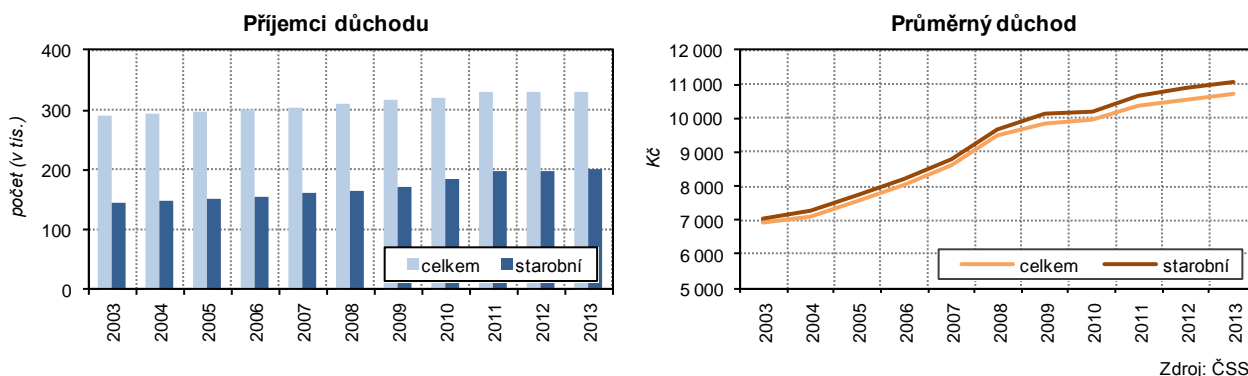
**Roste počet příjemců důchodu; za pět let se u starobního důchodu zvýšil o pětinu**

Ke konci roku 2013 pobírala ve Středočeském kraji plný či částečný důchod více než čtvrtina obyvatel (330,3 tis. osob), z toho 199,3 tis. osob pobíralo starobní důchod. Častějšími příjemci důchodu byly ženy, u celkového důchodu připadalo na deset příjemců šest žen (59,6 %), u starobního důchodu byl poměr pohlaví vyrovnanější (52,6 % žen). Počet příjemců důchodu dlouhodobě roste, v porovnání s rokem 2008 činil u celkového důchodu nárůst 6,3 %, starobních důchodců přibyla v daném období dokonce více než pětina (21 %). Na zvyšování počtu příjemců důchodu má vliv demografický vývoj kraje, kdy obyvatelstvo stárne a odchází do starobního důchodu, a sociálně-ekonomický vývoj, kdy roste počet i podíl osob odcházejících do předčasného starobního důchodu.

**Výše starobního důchodu se za pět let zvýšila o 1 401 Kč**

Průměrná výše důchodu celkem představovala v kraji na konci roku 2013 částku 10 733 Kč, výše průměrného starobního důchodu odpovídala 11 074 Kč. Tato částka se meziročně navýšila o 1,9 % a poprvé tak překročila jedenáctitisícovou hranici. Hodnota průměrného důchodu každoročně roste, proti roku 2008 vzrostla výše celkového důchodu o 1 273 Kč (tj. o 13,5 %) a výše starobního důchodu o 1 401 Kč (tj. o 14,5 %). Podíl průměrné výše starobního důchodu na mzdovém mediánu na konci roku 2013 činil 47,7 %.

**Graf 15 Počet příjemců a výše důchodu ve Středočeském kraji v letech 2003 až 2013**

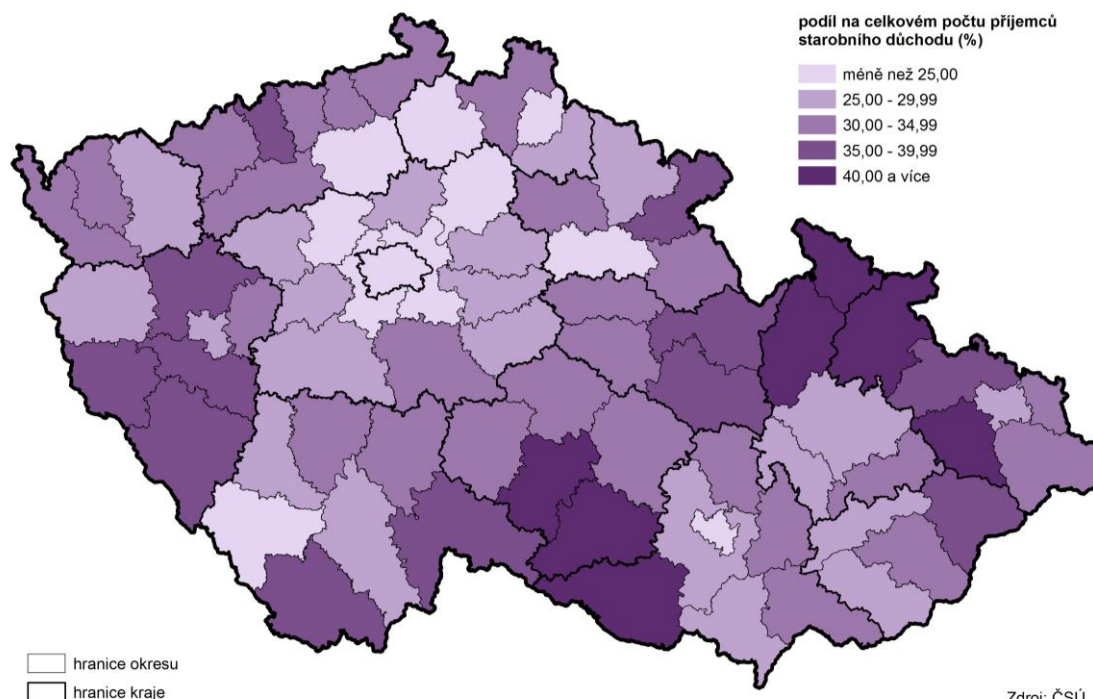


Zdroj: ČSSZ

**Čtvrtina ze starobních důchodců byla v předčasném důchodu**

Podíl osob odcházejících do předčasného důchodu se každoročně zvyšuje. Zatímco v roce 2008 pobírala starobní důchod předčasně méně než pětina starobních důchodců (19,2 %), v roce 2013 už to byla více než čtvrtina (25,4 %). Přesto podíl osob v předčasném starobním důchodu ve Středočeském kraji patří po Hl. m. Praze (15,1 %) k nejnižšímu v České republice. Celorepublikový průměr se pohyboval o 3,6 procentního bodu výše než ve Středočeském kraji a úplně nejvyšší podíl byl dosažen v Kraji Vysočina (37,2 %).

**Kartogram 6 Příjemci předčasného důchodu v okresech v prosinci 2013**



Zdroj: ČSÚ

**Nejčastěji do předčasného důchodu odcházejí lidé na Benešovsku, nejméně na Praze-západ**

Nejvyšší podíl starobních důchodců odcházejících do předčasného důchodu vykazoval v kraji v roce 2013 okres Benešov (31,2 %), naopak relativně nízký podíl předčasného důchodu byl v kraji zjištěn v zázemí hlavního města, především v okrese Praha-západ (19,6 %). Mezi příjemci předčasného důchodu převažovaly téměř ve všech okresech kraje ženy (nejvíce 56,7 % v okrese Příbram), pouze v okrese Nymburk mírně převažovali muži (50,7 %).

## ▪ ZDRAVOTNICTVÍ

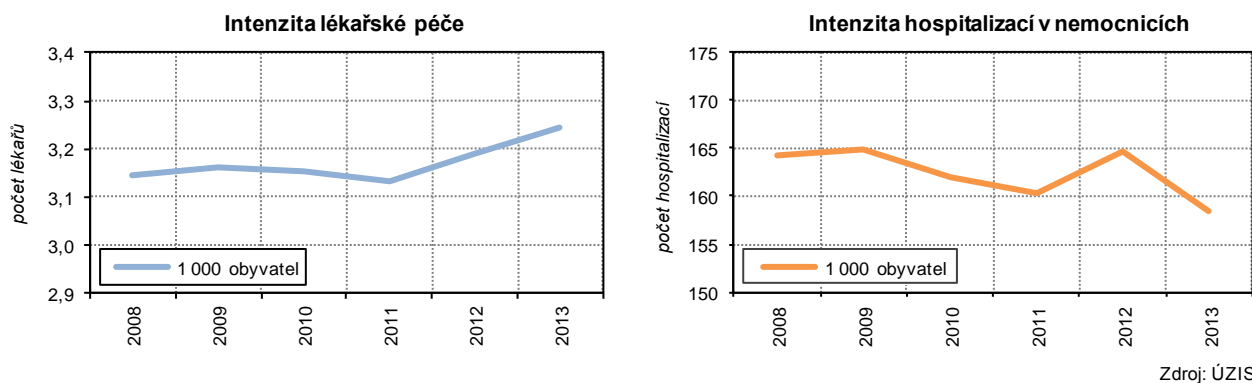
### **Během pěti let se počet lékařů zvýšil o desetinu**

V roce 2013 bylo ve Středočeském kraji celkem evidováno 4 209 lékařů (přepočtený počet na celé úvazky), z toho 4 140 lékařů v nestátních zařízeních. Počet lékařů se dlouhodobě v kraji zvyšuje; ve srovnání se stavem v předchozím roce to bylo o 2,6 %, ve srovnání s rokem 2008 dokonce o 10 %. Intenzita lékařské péče, tj. počet lékařů na 1 000 obyvatel, se nepatrně zvyšuje a dlouhodobě se pohybuje nad hranicí 3.

### **Počet obyvatel na jednoho lékaře je mezi kraji nejvyšší**

V roce 2013 připadalo na 1 lékaře přibližně 308 obyvatel, což bylo oproti předchozímu roku snížení v průměru o více než 5 obyvatel. V případě přepočtu obyvatel na 1 lékaře v mezikrajském srovnání je více patrný důsledek vyššího přírůstku obyvatel v kraji. Hodnota Středočeského kraje byla nejvyšší v republice (průměr v ČR byl 221 obyvatel na 1 lékaře). V okresech kraje připadalo na 1 lékaře nejméně osob v okrese Kladno (197), naopak nejvíce v okrese Praha-západ (671). Na lékaře ambulantní péče připadalo v roce 2013 přibližně 459 obyvatel, nejvíce opět v okrese Praha-západ (737), nejméně pak v okrese Mladá Boleslav (375).

**Graf 16 Intenzita lékařské péče a hospitalizací ve Středočeském kraji v letech 2008 až 2013**



### **Počet lůžek i pacientů v nemocnicích se mírně zvyšuje, v roce 2013 však meziročně poklesl**

Ve Středočeském kraji bylo v roce 2013 v provozu celkem 25 nemocnic. Počet lůžek v nemocnicích včetně ambulantních klesl proti předchozímu roku o 4 %, proti roku 2008 se však o 1 % mírně navýšil. Počet hospitalizovaných pacientů se ve středočeských nemocnicích mezi lety 2008 a 2013 s jistými výkyvy navyšoval a stoupl z 199,8 tis. na 205,6 tis. Vzhledem k dlouhodobému přírůstku obyvatel došlo v intenzitě hospitalizací (počet hospitalizovaných v přepočtu na 1 000 obyvatel) ke snížení ze 164 v roce 2008 na 158 v roce 2013.

## ▪ ŠKOLSTVÍ

### **Dlouhodobě přibývá dětí v mateřských školách a zároveň i školek, tříd a učitelů**

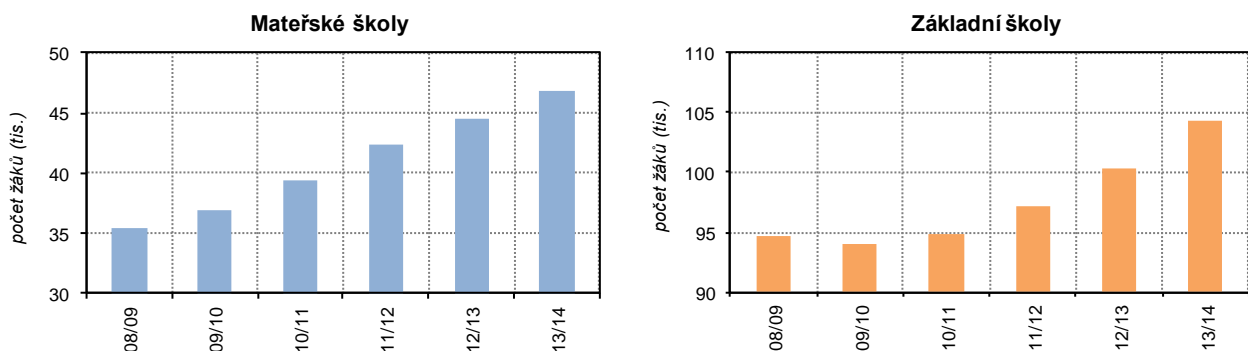
Předškolní a základní školní výchova ve Středočeském kraji zažila za posledních pět let díky demografickému vývoji výrazný nárůst v počtu žactva. Mateřské školy zaznamenaly ve školním roce 2013/2014 již podvanácté meziroční růst počtu dětí, přičemž počtvrté za sebou se jednalo o více než pětiprocentní nárůst (v posledním roce o 5,4 %). Za uplynulých pět let (ve srovnání se školním rokem 2008/2009) přibyla ve školkách třetina dětí (32,5 %), za deset let (ve srovnání s rokem 2003/2004) pak vzrostl počet dětí o polovinu (50 %). Mateřské školy navštěvovaly v roce 2013 děti z velmi početných ročníků (2009 a 2008, tedy věk 4 a 5 let). Nárůst počtu dětí vedl postupně i k navýšení kapacit (školky, třídy) a personálu. Nové mateřské školy přibývaly zpravidla v období posledních pěti let, ve srovnání s rokem 2008 to bylo o 15,1 %. Počet tříd ve školkách se navyšoval v nepřetržité řadě v průběhu celých deset let, nárůsty byly podobné jako u samotných dětí (za pět let o 33,5 % a za deseti let o 49,2 %). Odobný nárůst nastal i v počtech učitelů (za pět let o 36 %, údaj před deseti lety není k dispozici). Na tisíc dětí v mateřské škole vycházelo 78 učitelů, což bylo přibližně v průměru o 2 učitele více než před pěti lety. Na jednoho učitele tak vycházelo v roce 2013 v průměru 12,8 dětí (před pěti lety 13,1) a na jednu mateřskou školku přibližně 64 dětí, přičemž v období před pěti lety to bylo 56 dětí na školku a v období před deseti v průměru 49 dětí.

### **Na jednoho učitele připadalo v roce 2013 v průměru 12,8 dětí, před pěti lety 13,1 dětí**

**Čtvrtým rokem přibývá dětí základních škol, poslední meziroční nárůst byl nejvyšší**

Růst počtu dětí v mateřských školách v předchozích letech se postupně projevil i na školách základních. Pozvolný nárůst počtu žáků byl patrný nejprve na prvním stupni a v současné době částečně i na druhém stupni základního vzdělávání. Ve školním roce 2013/2014 se jednalo již o čtvrtý a prozatím i nejvyšší meziroční nárůst (4,0 %) a ve srovnání s ročníkem 2008/2009 se počet žáků na základních školách Středočeského kraje navýšil o desetinu (10,1 %).

**Graf 17 Počty žáků v mateřských a základních školách ve Středočeském kraji ve školních ročnících 2008/2009 až 2013/2014**

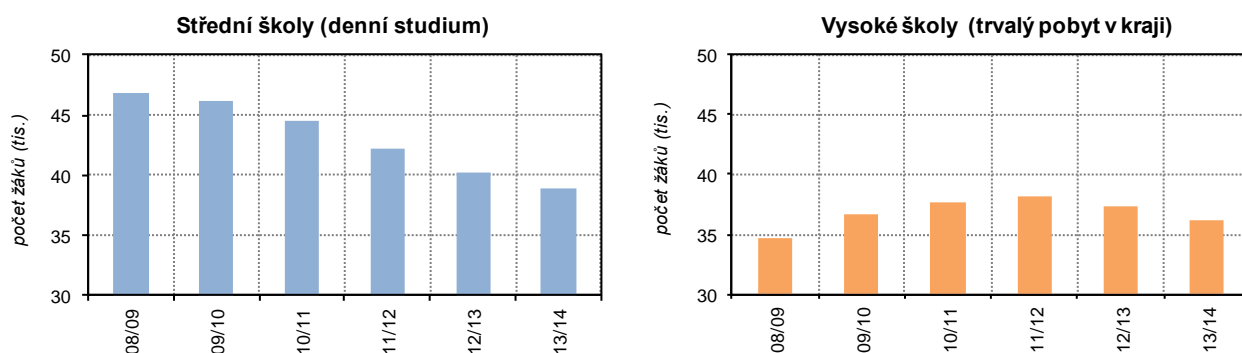


Zdroj: MŠMT

**Nejvíce dětí v mateřských a na základních školách přibýlo v zázemí Prahy, na školku a školu připadalo nejvíce dětí v okrese Ml. Boleslav**

Počet dětí v mateřských školách se během pětiletého období zvýšil ve všech okresech kraje, k navýšení počtu dětí na základních školách nedošlo pouze u třech okresů (Rakovník, Příbram a Mělník). Nejvyšší nárůsty v počtu žáků byly zaznamenány u obou typů vzdělání v okresech Praha-východ a Praha-západ (v mateřských o 66,5 % a 70,9 %, na základních o 22,1 % a 20,7 %). Nejvíce žáků jak na jednu mateřskou školku (74) tak na jednu základní školu (225) připadalo ve školním roce 2013/2014 na okres Mladá Boleslav.

**Graf 18 Počty studentů na středních školách a studentů na vysokých školách s trvalým bydlištěm ve Středočeském kraji ve školních ročnících 2008/2009 až 2013/2014**



Zdroj: MŠMT

**Slabé ročníky z pol. 90. let snížily stav středoškoláků, v budoucnu lze očekávat oživení**

Pokles stavu žáků byl patrný u středních škol, zejména v posledním pětiletém období, kdy ubylo 16,7 % studentů. Pokles počtu studentů byl způsoben především nástupem studentů z populačně slabých ročníků devadesátých let. Ty by však měly být v průběhu dalších let postupně nahrazovány studenty z početně silnějších ročníků a tím by mělo dojít i k pozvolnému oživování a nárůstu počtu studentů na středních školách. Za předpokladu zachování současného demografického vývoje by maximální počty studentů na středních školách měly být přibližně v období za 10 až 14 let.

**Počet vysokoškoláků s trvalým bydlištěm v kraji se začal snižovat**

Slabé ročníky osob narozených v 90. letech začaly značně ovlivňovat i terciální vzdělání. Druhým rokem po sobě tak klesl počet Středočechů studujících na vysokých školách, přičemž se meziroční pokles zvýšil; v roce 2012 činil 2,3 %, v roce 2013 pak 3,2 %. Na území Středočeského kraje nemá v současné době sídlo žádná státní vysoká škola, pouze dvě soukromé, které ke konci roku 2013 studovalo celkem 3 756 studentů, z toho 8,2 % cizinců.

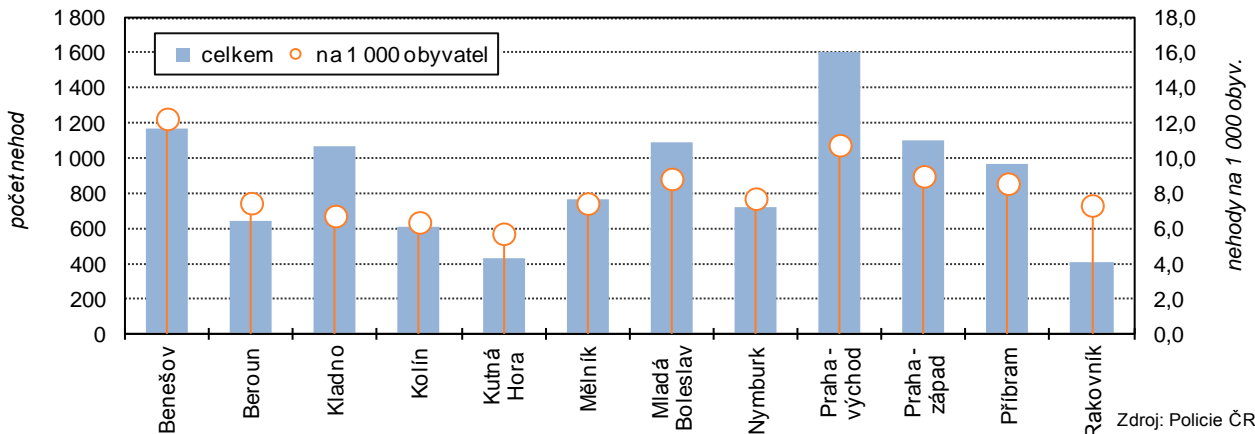


## ▪ DOPRAVA, DOPRAVNÍ NEHODY

### Dopravních nehod v kraji přibývá

Na území Středočeského kraje došlo během roku 2013 k 11 266 dopravním nehodám, při kterých bylo nahlášeno zranění nebo škoda nad 100 tis. Kč. Od roku 2009, kdy došlo ke změně metodiky ve zjišťování dopravních nehod, to bylo nejvíce. Během celého období let 2009–2013 došlo k téměř 53 tis. nehod, nejvíce jich proběhlo na území okresu Praha-východ (15,2 %), nejméně na území okresu Rakovník (3,8 %). V roce 2013 připadalo na 1 000 obyvatel 8,7 nehod, nejvíce v okrese Benešov (14,4), nejméně v okrese Kutná Hora (6,4).

Graf 19 Dopravní nehody v okresech Středočeského kraje v letech 2009 až 2013 (roční průměr)



### Úmrtnost při dopravních nehodách se snižuje

I přes zvýšení nehodovosti se meziročně o pětinu snížil počet usmrcených osob, na 88 osob za rok 2013. Úmrtnost při dopravních nehodách se i přes výkyvy dlouhodobě snižuje, na 1 000 dopravních nehod připadlo v roce 2013 přibližně 8 úmrtí, v předchozím roce to bylo o dvě úmrtí více. Během celého období 2009 až 2013 odpovídalo tisíci dopravních nehod přibližně 10 úmrtí. V meziokresním srovnání vykazoval nejvyšší úmrtnost při dopravních nehodách okres Rakovník (16 úmrtí), nejnižší okres Praha-východ (6).

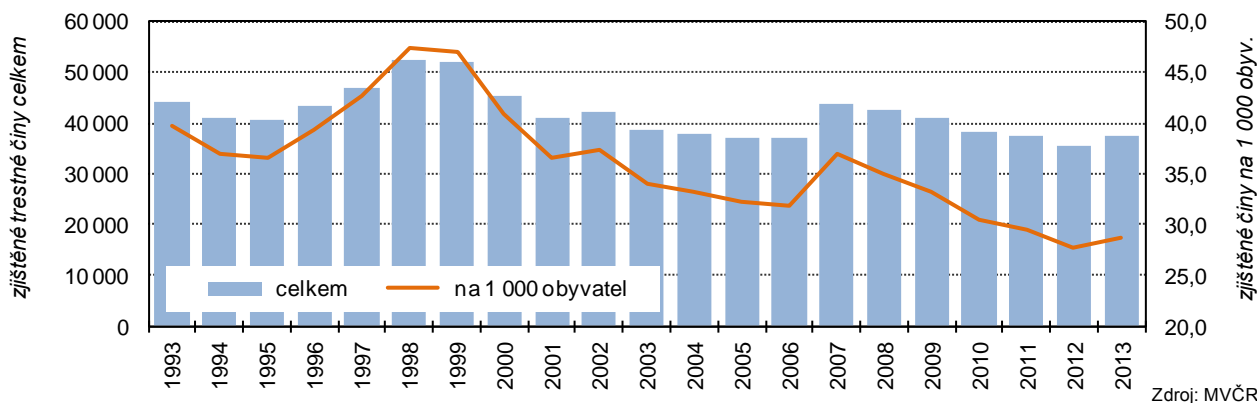
## ▪ KRIMINALITA

### Počet zjištěných trestných činů se poprvé od roku 2008 meziročně zvýšil

Na území Středočeského kraje bylo v roce 2013 zjištěno celkem 37 350 trestných činů. Po poklesech, které probíhaly v období let 2008 až 2012, došlo v roce 2013 k meziročnímu nárůstu o 1,7 tisíc (4,8 %) zjištěných činů. Intenzita kriminality (zjištěné trestné činy na 1 000 obyvatel) dosahovala v kraji hodnoty 28,8 a pohybovala se pod republikovým průměrem (31,0). V porovnání s rokem 2008 se intenzita snížila o 6,2 procentního bodu. Nejvíce trestných činů bylo zjištěno v okolí Prahy, v okresech Praha-východ (4 911) a Praha-západ (4 165). Nejvyšší intenzita kriminality byla zjištěna na Kolínsku (36,2), nejnižší na Rakovnicku (21,1).

### Intenzita kriminality se z dlouhodobého pohledu snižuje

Graf 20 Zjištěná trestná činnost ve Středočeském kraji v letech 1993 až 2013



**Počet objasněných  
trestných činů se  
zvyšuje**

Během roku 2013 bylo v kraji objasněno celkem 14 036 spáchaných trestných činů. Počet objasněných trestných činů se dlouhodobě zvyšuje, v porovnání s obdobím let 2008–2010 se v období let 2011–2013 zvýšil počet objasněných trestných činů o 2,0 %.

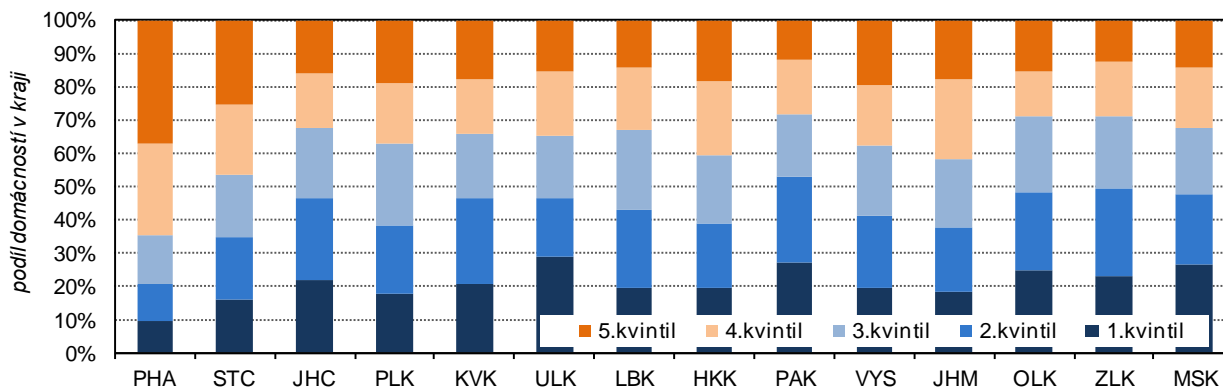
**ŽIVOTNÍ PODMÍNKY DOMÁCNOSTÍ**

**Nejvyšších příjmů,  
dosahovaných 20 %  
domácností v ČR,  
dosáhlo v kraji 25,3 %  
domácností, to byl  
druhý nejvyšší  
podíl mezi kraji**

V rámci výběrového šetření Životní podmínky 2013<sup>5</sup> byly kromě jiného zjišťovány i příjmy domácností za rok předcházející šetření, tedy 2012. Hrubý peněžní příjem středočeských domácností dosahoval průměrně 193,6 tis. Kč na osobu, z toho čistý peněžní příjem na osobu dosahoval částky 164,8 tis. Kč a celkové čisté příjmy včetně naturálních příjmů činily 171 tis. Kč na osobu. Situace středočeských domácností z hlediska příjmu patřila v České republice po Hl. m. Praze mezi nejlepší. Podle celorepublikového rozdělení domácností na základě čistého příjmu do kvintilů (pět početně shodných skupin), patřilo do kvintilu s nejnižšími příjmy (hranice čistého příjmu peněžního příjmu na osobu 106,1 tis. Kč) 15,7 % středočeských domácností, tedy o 4,3 procentních bodů méně než v celé republice. Téměř polovina domácností (46,4 %) byla příjmem zahrnuta do čtvrtého a pátého celorepublikového příjmového kvintilu s příjmem nad 156 tis. Kč na osobu. Největší počet středočeských domácností (25,3 %) spadl přímo do nejvyššího, tedy pátého kvintilu, jehož spodní hranice ročního příjmu na osobu činila 201,5 tis. Kč. Vyššího podílu domácností v pátém kvintilu dosahoval pouze kraj Hl. m. Praha (37,3 %), ostatní kraje byly republikově podprůměrné a podíl nepřevyšoval dvacetiprocentní hranici.

**Graf 21 Podíl domácností jednotlivých krajů podle kvintilového rozdělení domácností ČR na základě čistého peněžního příjmu v roce 2012<sup>\*)</sup>**

Rozdělení domácností v celé ČR	1.kvintil: 20 % dom.s nejnižšími příjmy	2.kvintil: druhých 20 % domácností	3.kvintil: třetích 20 % domácností	4.kvintil: čtvrtých 20 % domácností	5.kvintil: 20 % dom. s nejvyššími příjmy
Počet domácností v ČR	856 297	856 880	856 457	857 129	855 736
Horní hranice čistého peněžního příjmu na osobu v ČR (Kč)	106 084	132 000	156 000	201 539	x



<sup>\*)</sup> výsledky výběrového šetření "Životní podmínky 2013"

Zdroj: ČSÚ

<sup>5</sup> jedná se o národní modifikaci celoevropského šetření EU-SILC.