

## 1. DEMOGRAFICKÝ VÝVOJ

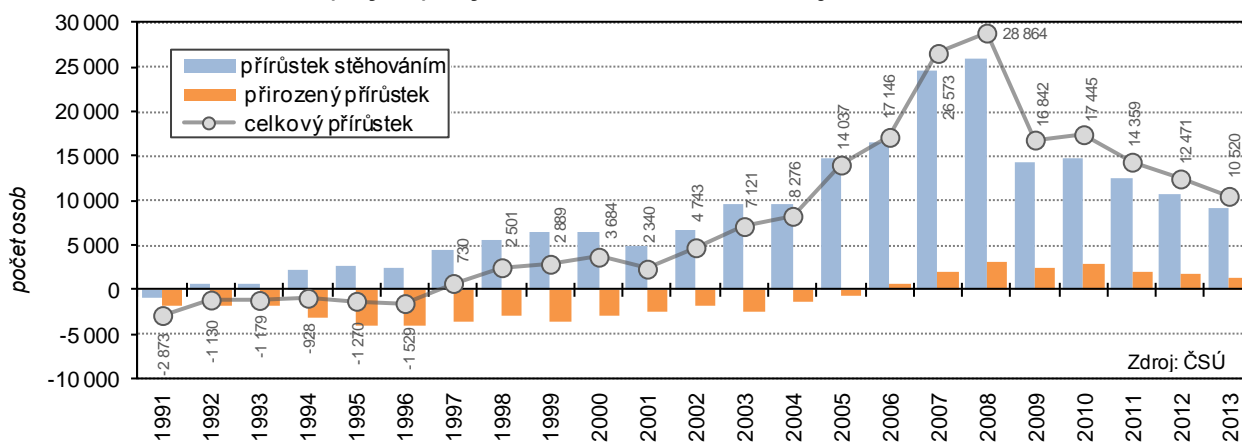
### ***Středočeský kraj stojí čtvrtým rokem na pozici nejlidnatějšího kraje České republiky***

Na konci roku 2013 žilo ve Středočeském kraji celkem 1 302 336 obyvatel. Počet obyvatel se v roce 2013 zvýšil o 10 520 osob, což byla nejvyšší hodnota celkového přírůstku mezi všemi kraji republiky. Pokračoval tak nárůst počtu obyvatel, ke kterému dochází v kraji již sedmnáctým rokem. Hodnota celkového přírůstku zaznamenává ale v posledních letech pokles. V roce 2013 byla o 16 % nižší ve srovnání s předchozím rokem 2012 a dokonce o 64 % nižší než v roce 2008, což byl rok s nejvyšším nárůstem počtu obyvatel.

### ***Obyvatel přibývalo díky vysokému počtu přistěhovalých***

Vysoký celkový přírůstek počtu obyvatel ve Středočeském kraji byl zapříčiněn především přírůstkem stěhováním. V roce 2013 se přistěhovalo do kraje o 9 226 osob více, než se vystěhovalo, což představovalo 88% podíl přírůstku stěhováním na celkovém přírůstku počtu obyvatel kraje. Přírůstek stěhováním je ve Středočeském kraji jednoznačně nejvyšší mezi všemi kraji, a to jak absolutně, tak v přepočtu na tisíc obyvatel (7,1 ‰).

**Graf 2 Přírůstek (úbytek) obyvatel ve Středočeském kraji v letech 1991 až 2013**



### ***Přírůstek stěhováním však klesá***

Přes stále vysokou převahu přistěhovalých (24 781 osob) nad vystěhovalými (15 555 osob) však zaznamenáváme od roku 2009 ve Středočeském kraji trend poklesu přírůstku stěhováním. Jeho hodnota v roce 2013 dosáhla pouze 36 % hodnoty z roku 2008. Na poklesu přírůstku stěhováním mezi roky 2012 a 2013 se větší měrou podílel pokles počtu přistěhovalých (o 4,7 %) než nárůst počtu vystěhovalých (o 2,3 %).

### ***Přírůstek obyvatel byl v roce 2013 zajištěn téměř výhradně vnitřním stěhováním***

Kladný přírůstek stěhováním zajišťovalo v roce 2013 téměř stoprocentně stěhování vnitřní (saldo stěhování Středočeského kraje s ostatními regiony ČR – 9 088 osob), protože u migrace se zahraničím převýšil počet přistěhovalých pouze o 138 osob počet vystěhovalých.

### ***Z cizinců se nejčastěji přistěhovali Slováci, vystěhovali Ukrajinci***

Přistěhovalí ze zahraničí byli nejčastěji Slováci (32 %), se Slovenskem měl Středočeský kraj v roce 2013 kladné migrační saldo. U vystěhovalých do ciziny dominovali Ukrajinci, tvořili 43 % z celkového počtu vystěhovalých do ciziny a migrační saldo Středočeského kraje s Ukrajinou bylo v roce 2013 záporné.

### ***Mezi přistěhovalými převažují již třetím rokem ženy***

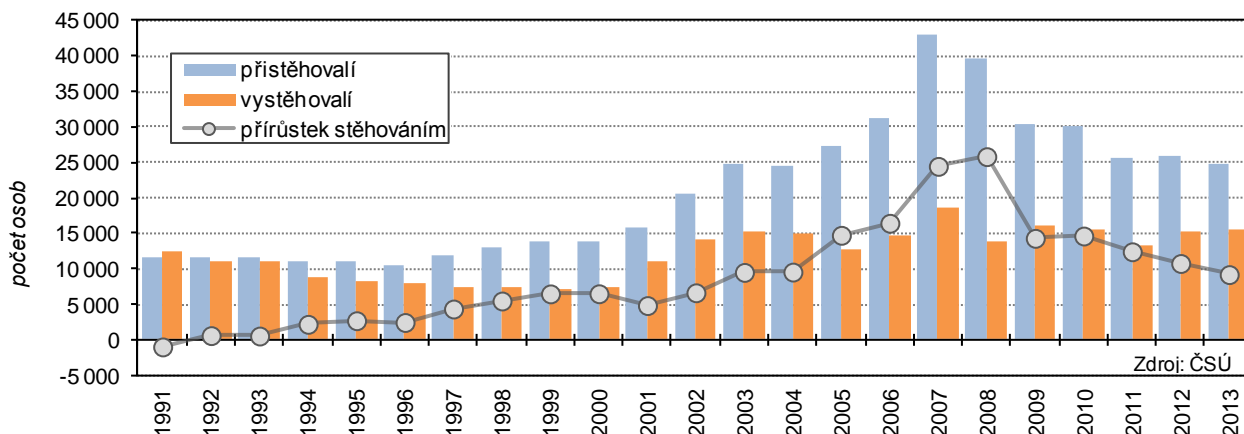
Snižuje se podíl mužů na celkovém počtu přistěhovalých a vystěhovalých ve Středočeském kraji. Zatímco v roce 2003 tvořili muži 57 % přistěhovalých, v roce 2013 to bylo už jen 49 %. Ženy převažují nad muži mezi přistěhovalými již třetím rokem (od roku 2011). U vystěhovalých osob došlo k poklesu podílu mužů z 61 % v roce 2003 na 50,2 % v roce 2013, ženy převažovaly nad muži prozatím pouze v roce 2011.

### ***Stěhováním výrazně přibývá v kraji děti***

Vysoký podíl mezi přistěhovalými tvoří dětská složka (0-14 let), v roce 2013 se jednalo o 22 %, což potvrzuje migrační model, kdy kraj získává stěhováním především mladé rodiny s dětmi. Ve věkové kategorii 0-14 let byl ve Středočeském kraji v roce 2013 přírůstek stěhováním 2 242 osob, což je řádově

vyšší hodnota ve srovnání s ostatními šesti kraji, které rovněž zaznamenaly nárůst dětské složky (zde se však jednalo pouze o desítky osob). Věková kategorie dětí starých 0 až 4 roky dosáhla v rámci Středočeského kraje dokonce nejvyšší přírůstek (1 614 dětí) v rámci pětiletých kategorií (následují dospělí 30 až 34 let – 1 326 osob). V ostatních krajích vykazovaly věkové kategorie malých dětí buď záporné hodnoty, nebo přírůstky pouze v řádu jednotek osob.

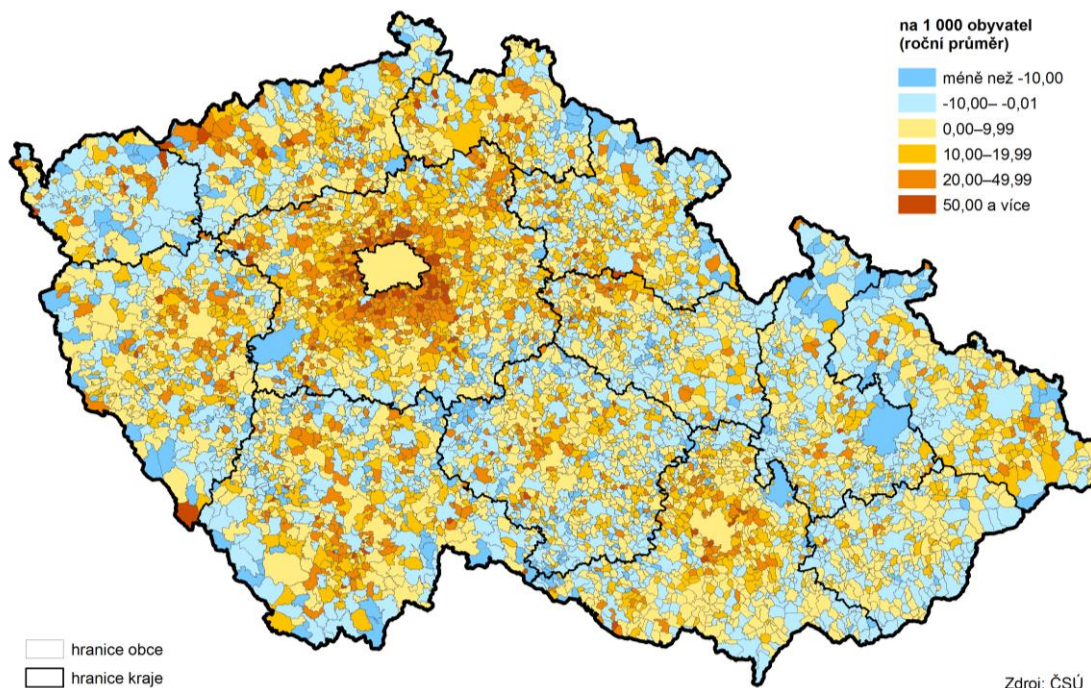
**Graf 3 Přistěhovalí a vystěhovalí ve Středočeském kraji v letech 1991 až 2013**



**Přirozený přírůstek se opět snížil, stále ale převažují narození nad zemřelými**

Počet obyvatel vzrostl ve Středočeském kraji během roku 2013 i díky přirozenému přírůstku obyvatel (o 1 294 osob), který byl po Praze druhý nejvyšší, a to jak absolutně, tak v přepočtu na tisíc obyvatel (1,0 ‰). Stále však pokračuje trend jeho snižování, v roce 2013 činil přirozený přírůstek pouze 43 % z maximální hodnoty dosažené v roce 2008. Na jeho snížení mezi roky 2012 a 2013 se podílel pokles počtu narozených dětí (o 1,5 %) zhruba stejnou měrou jako nárůst počtu zemřelých osob (o 1,3 %).

**Kartogram 1 Přírůstek obyvatel v obcích v letech 2008 až 2013**



**V roce 2013 zaznamenal počet cizinců i jejich podíl na obyvatelstvu po čtyřech letech poklesu opětovný nárůst**

Počet cizinců žijících v kraji dosáhl svého maxima v roce 2008, když překročil šedesátitisícovou hranici. Od roku 2009 pak počet cizinců klesal až do roku 2012, v posledním roce však došlo opět k nárůstu a ke konci roku 2013 žilo v kraji 58 063 cizinců. To představovalo 4,5% podíl na obyvatelstvu, což byla třetí nejvyšší hodnota mezi kraji. Nejvyšší podíl cizinců vykázaly okresy Mladá Boleslav (7,3 %), Praha-západ (7,2 %) a Praha-východ (6,4 %).

**Nejlidnatějším okresem bylo Kladno, nejméně lidí žilo v okrese Rakovník**

Nejlidnatějším okresem ve Středočeském kraji zůstal i ke konci roku 2013 okres Kladno se 160 767 obyvateli. Jen o zhruba tisíc obyvatel méně měl však na druhém místě stojící okres Praha-východ, který byl v roce 2013 okresem s nejvyšším relativním (26,4 %) i absolutním (4 177 osob) celkovým přírůstkem počtu obyvatel v celé České republice. Nejméně lidnatým okresem je dlouhodobě okres Rakovník, kde navíc došlo meziročně k poklesu počtu obyvatel. Ke konci roku 2013 zde žilo 55 329 osob.

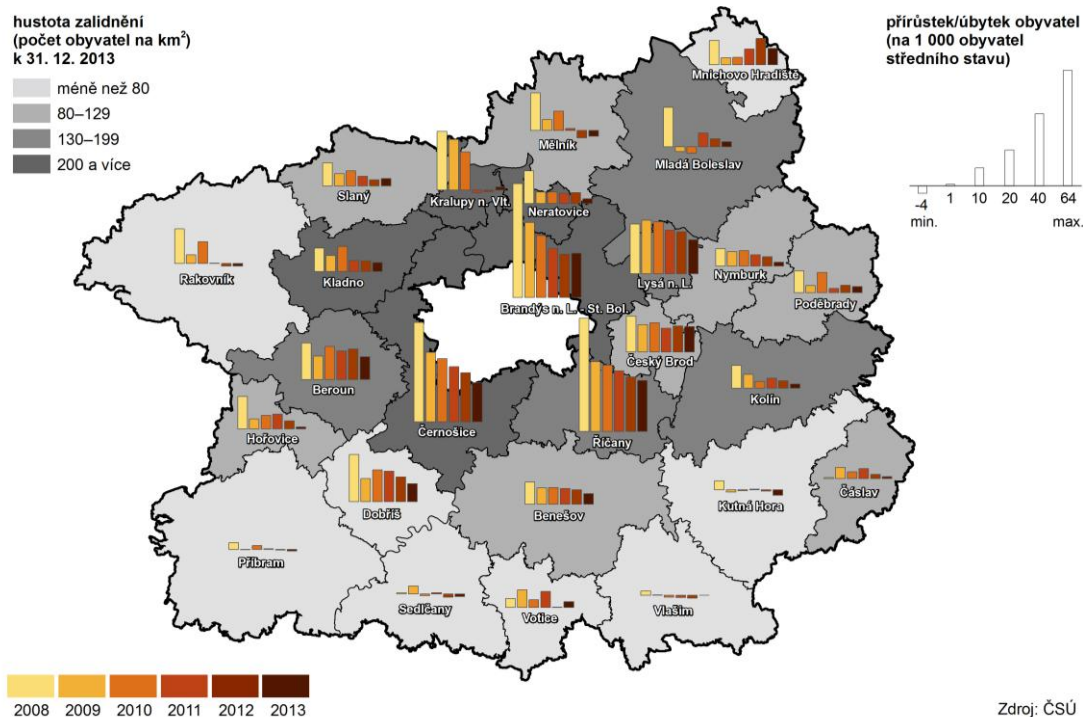
**Okresy Praha-východ a Praha-západ se v roce 2013 podílely na celkovém přírůstku kraje dvěma třetinami**

Na nárůstu počtu obyvatel Středočeského kraje se v roce 2013 podílely především okresy Praha-východ a Praha-západ (nárůst o 4 177, resp. o 2 880 osob), přičemž došlo ke zvýšení jejich podílu na celkovém přírůstku obyvatel kraje na 67 % (oproti 61 % v roce 2012). Jedná se o okresy v zázemí Prahy, které dlouhodobě zaznamenávají vysoké přírůstky stěhováním. Počet přistěhovaných osob je výrazně nejvyšší ve srovnání s ostatními okresy, a to jak v rámci Středočeského kraje, tak celé republiky. Do okresu Praha-východ se v roce 2013 přistěhovalo 6 797 osob, do okresu Praha-západ 5 537 osob a přistěhovalí zde převyšovali vystěhované o 3 356 resp. 2 228 osob. Příznivá věková struktura přistěhovaných zde pozitivně ovlivňuje přirozenou měnu obyvatelstva v podobě vysokých kladných hodnot přirozeného přírůstku. Okresy Praha-východ a Praha-západ vykazovaly v roce 2013 nejvyšší hodnoty porodnosti (13,3 resp. 12,9 živě narozených na 1000 obyv.) a nejnižší úroveň úmrtnosti (8,1 resp. 7,9 zemřelých na 1000 obyv.) v rámci celé České republiky.

**Nejvíce obyvatel ubylo meziročně na Kutnohorsku, kde dlouhodobě převažuje počet zemřelých nad narozenými**

Nejvýraznější meziroční pokles počtu obyvatel zaznamenal okres Kutná Hora (jak v absolutním – o 122 osob, tak v relativním vyjádření), a to vlivem vysokého úbytku přirozenou měnou (o 220 osob), protože saldo stěhováním bylo kladné. Kutnohorsko vykázalo v roce 2013 osmou nejnižší hodnotu porodnosti v rámci všech okresů České republiky (9,0 narozených na 1000 obyvatel). Počet zemřelých na 1000 obyvatel (12,0) byl dokonce v rámci celé republiky nejvyšší.

**Kartogram 2 Pohyb obyvatel ve správních obvodech ORP Středočeského kraje v letech 2008 až 2013**



## ▪ SŇATEČNOST, ROZVODOVOST

**Počet sňatků se snížil, sňatečnost poklesla pod republikový průměr**

V roce 2013 bylo ve Středočeském kraji uzavřeno celkem 5 252 sňatků. Ve srovnání s předchozím rokem se jednalo o 5,7% pokles. Počet sňatků klesá plynule od roku 2008, především v přepočtu na tisíc obyvatel je patrný výrazný pokles (o 28 %) mezi lety 2007–2013 z hodnoty 5,6 na 4 sňatky. V posledních deseti letech byl vždy relativní počet sňatků vyšší než v rámci celé České republiky, v roce 2013 však vykázal Středočeský kraj nižší hodnotu (4,0 oproti 4,1 za ČR).

V roce 2013 přitahovala budoucí novomanžele nešťastná/šťastná třináctka, takže když toto datum vyšlo navíc na letní sobotu, stal se 13. červenec 2013 dnem s největším počtem uzavřených sňatků (173).

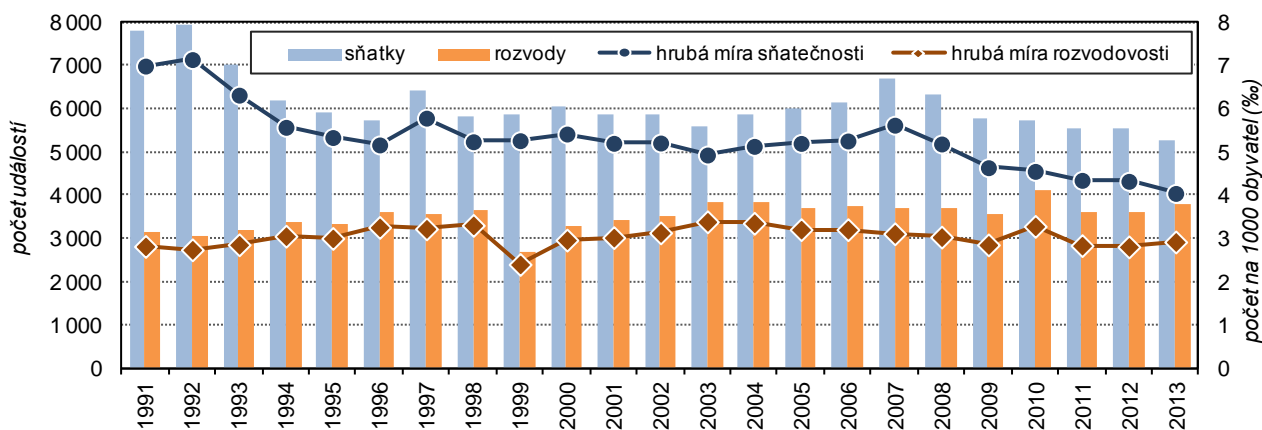
**Stále se zvyšuje věk při uzavření prvního sňatku; ženich 31,7 let, nevěsta 29,1 let**

Trendem je neustále se zvyšující věk novomanželů. V roce 2007 překročil průměrný věk ženichů při prvním sňatku ve Středočeském kraji hranici 30 let, v roce 2013 dosáhli ženichů průměrného věku 31,7 let. U středočeských nevěst se v roce 2013 přehoupl průměrný věk při prvním sňatku přes hranici 29 let (29,1). Ve většině případů je při uzavření sňatku starší muž, v roce 2013 se jednalo o 69 % sňatků, tento podíl zůstává v průběhu sledovaného období téměř stejný. Posunování uzavření manželství do vyššího věku dokumentuje i snižující se podíl mladších věkových kategorií novomanželů. Zatímco v roce 2013 bylo 49 % nevěst a 31 % ženichů mladších než 30 let, před deseti lety ještě tvořila tato věková kategorie většinu (72 % resp. 56 %).

**Počet rozvodů se meziročně zvýšil, na sto sňatků připadlo ve Středočeském kraji nejvíc rozvodů v rámci celé republiky**

Ve Středočeském kraji se v roce 2013 rozvedlo 3 793 párů, což bylo o 5 % více než v předchozím roce. Vysoký meziroční nárůst indexu rozvodovosti, který udává poměr počtu rozvodů a sňatků, byl způsoben současným poklesem počtu sňatků a nárůstem počtu rozvodů. Hodnota 72,2 rozvodů na 100 sňatků v roce 2013 byla nejvyšší mezi všemi kraji České republiky a zároveň historicky nejvyšší hodnotou ve Středočeském kraji. Nejčastější příčinou rozvratu manželství (81 %) byla rozdílnost povah, názorů a zájmů. Stejně jako se zvyšuje průměrný věk při sňatku, dochází i k nárůstu průměrného věku při rozvodu. V roce 2013 byl průměrný věk při rozvodu u mužů 43,0 a u žen 39,9 let (při prvním rozvodu 41,4 resp. 38,7 let). Většina rozvedených manželství je s nezletilými dětmi, dlouhodobě se tento podíl pohybuje kolem 60 %, přičemž v roce 2013 se jednalo o 59,1 % rozvodů.

**Graf 4 Sňatky a rozvody ve Středočeském kraji v letech 1991 až 2013**



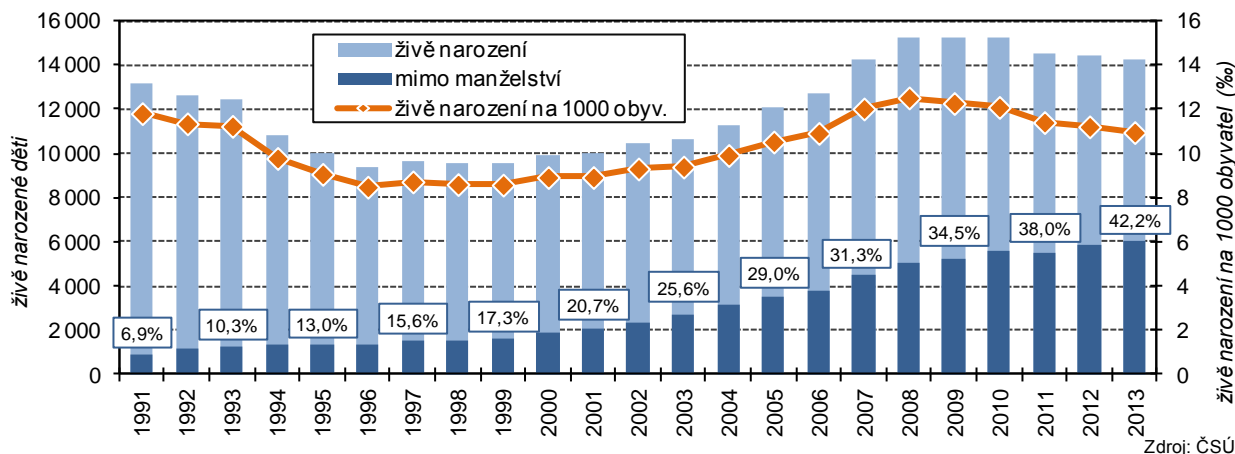
Zdroj: ČSÚ

## ▪ PORODNOST, POTRATOVOST

**Počet narozených se v kraji snižuje, přesto je v přepočtu na tisíc obyvatel druhý nejvyšší v České republice**

V roce 2013 se ve Středočeském kraji živě narodilo 14 218 dětí. Od roku 2009 dochází k poklesu počtu narozených dětí (absolutně i v přepočtu na tisíc obyvatel). I v roce 2013 si však kraj udržel druhé místo v počtu živě narozených dětí na tisíc obyvatel (11,0), stejně jako v roce 2012. V těchto dvou letech vykazovala vyšší hodnotu pouze Praha, v předcházejících letech 2006 – 2011 stál Středočeský kraj na mezikrajském žebříčku dokonce na prvním místě. V absolutním počtu narozených dětí zaujímá Středočeský kraj od roku 2006 stále první místo.

**Graf 5 Živě narození ve Středočeském kraji v letech 1991 až 2013**



Zdroj: ČSÚ

**Plodnost v kraji byla nejvyšší v rámci ČR, dochází ale k jejímu snižování**

Nejvyšší hodnota úhrnné plodnosti<sup>1</sup> byla v kraji dosažena v roce 2008 (1,60), v dalších letech se plodnost snižovala, mezi roky 2012 – 2013 došlo ale opět k nárůstu. Úhrnná plodnost byla v roce 2013 nejvyšší mezi kraji České republiky, činila 1,54 (průměr za ČR byl 1,46).

**Průměrný věk žen při porodu se opět zvýšil, v roce 2013 bylo prvorodičce v průměru 29 let**

Středočeský kraj kopíruje celospolečenský trend posunování rodičovství do vyššího věku. Průměrný věk matek při narození dítěte je v kraji vyšší než průměr České republiky, v roce 2009 se přehoupl přes hranici 30 let (v České republice až o rok později) a v roce 2013 dosáhl 30,9 let. Průměrný věk matky při narození prvního dítěte rovněž postupně roste, v roce 2013 dosáhl hodnoty 29 let. Podíl matek starších 35 let vzrostl ve Středočeském kraji za posledních deset let téměř trojnásobně ze 7,5 % (rok 2004) na 21,7 % v roce 2013.

**Mimo manželství se narodilo 42 dětí ze 100**

Vývoj podílu dětí narozených mimo manželství kopíruje ve Středočeském kraji celorepublikový trend, dochází k neustálému nárůstu tohoto podílu. Zatímco před dvaceti lety se mimo manželství rodila ve Středočeském kraji pouze desetina dětí, před deseti lety to už byla čtvrtina a v roce 2013 se jednalo o více než dvě pětiny - 42,2 % dětí. Stále ale zůstává tento podíl pod průměrem ČR (45 %), v roce 2013 byl 3. nejnižší mezi kraji.

**Počet potratů na 100 narozených dětí dosáhl v roce 2013 poprvé vyšší hodnoty než celostátní průměr**

Počet potratů se v posledních letech opět přibližoval pětitisícové hranici, pod kterou poklesl v roce 2000 z vysokých hodnot v devadesátých letech. Od roku 2001 zaznamenal Středočeský kraj více než 5 tisíc potratů v roce 2009 a v posledním sledovaném roce 2013 (5 038). V přepočtu na tisíc obyvatel (3,9) se jednalo o 4. nejvyšší hodnotu mezi kraji. Významně se změnila struktura potratů. S rozšířením antikoncepce výrazně pokleslo množství uměle přerušovaných těhotenství, jejich podíl na celkovém počtu potratů poklesl z 90 % na počátku 90. let minulého století na 61 % v roce 2013.

Ukazatel úhrnné potratovosti dosáhl v roce 2013 hodnoty 0,55, což byla vyšší hodnota ve srovnání s celou republikou (0,52).

Počet potratů na 100 narozených dětí se ve Středočeském kraji dlouhodobě držel pod republikovým průměrem, v roce 2013 však republikovou hodnotu (35,2) překročil, když dosáhl 35,3.

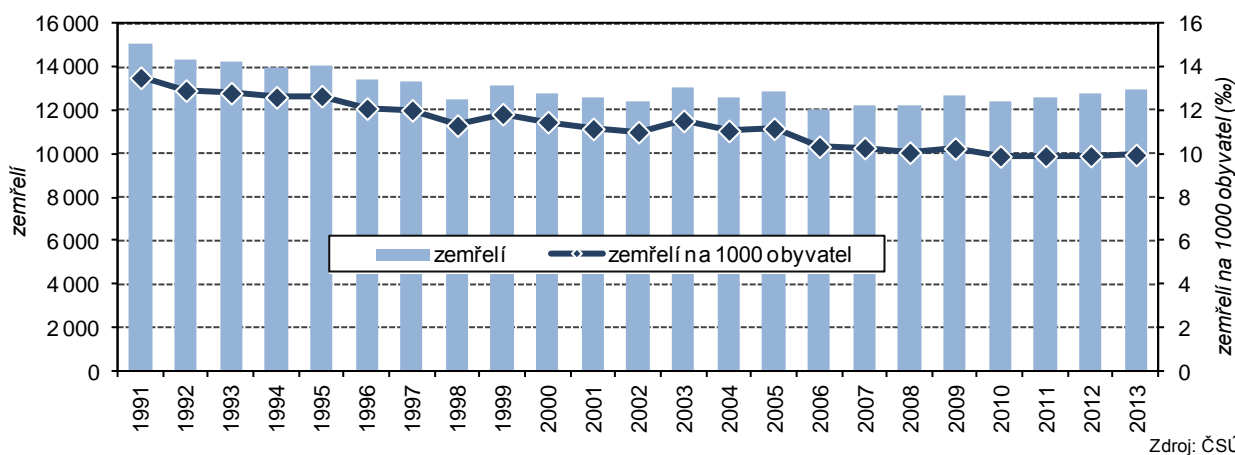
<sup>1</sup> vyjadřuje počet dětí, které by se narodily jedné ženě za její reprodukční období při zachování plodnosti daného roku

## ÚMRTNOST, NADĚJE DOŽITÍ

**Ukazatele úmrtnosti zaznamenaly ve Středočeském kraji příznivé hodnoty ve srovnání s ostatními regiony ČR**

Počet zemřelých se v posledních deseti letech pohyboval pod hranicí 13 tisíc, v roce 2013 zemřelo ve Středočeském kraji celkem 12 924 osob. V přepočtu na tisíc obyvatel se jednalo o 10 zemřelých, což byla v mezikrajském srovnání třetí nejnižší hodnota (po Praze a Jihomoravském kraji). Nejvíce lidí umírá na nemoci oběhové soustavy, v roce 2013 se na celkovém počtu zemřelých tato kategorie úmrtí podílela 46,6 %. Následují zemřelí na novotvary, kteří tvořili 25,9 % všech zemřelých ve Středočeském kraji. Dobře je na tom Středočeský kraj z hlediska ukazatelů kojenecké a novorozenecké úmrtnosti (zemřelí do 1 roku resp. do 28 dnů na 1000 živě narozených). Novorozenecká úmrtnost byla v roce 2013 nejnižší mezi kraji (0,8). U kojenecké úmrtnosti dosáhl kraj 4. nejnižší hodnoty (1,6).

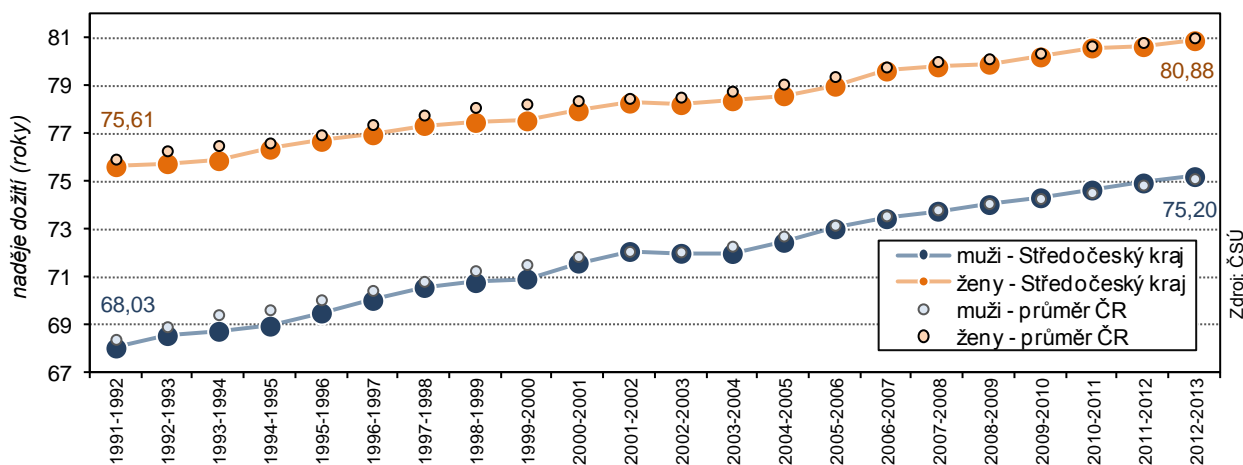
**Graf 6 Zemřelí ve Středočeském kraji v letech 1991 až 2013**



**Středočech - muž by měl žít déle než průměrný Čech, Středočeška – žena má nižší naději dožití než průměrná Češka**

Naděje dožití<sup>2</sup> neustále roste. Dynamičtější vývoj naděje dožití při narození ve srovnání s celou republikou zaznamenal Středočeský kraj u mužů, u nichž dochází také k rychlejšímu stírání rozdílu mezi krajskou a republikovou hodnotou než v případě žen. V posledních čtyřech letech se dokonce krajská hodnota naděje dožití mužů při narození dostala nad hodnotu za celou Českou republiku, v letech 2012-2013 dosáhla 75,2 let. Ženy ve Středočeském kraji měly však i v letech 2012-2013 nižší naději dožití při narození – 80,9 let, než činil průměr za Českou republiku.

**Graf 7 Naděje dožití při narození ve Středočeském kraji v letech 1991 až 2013**



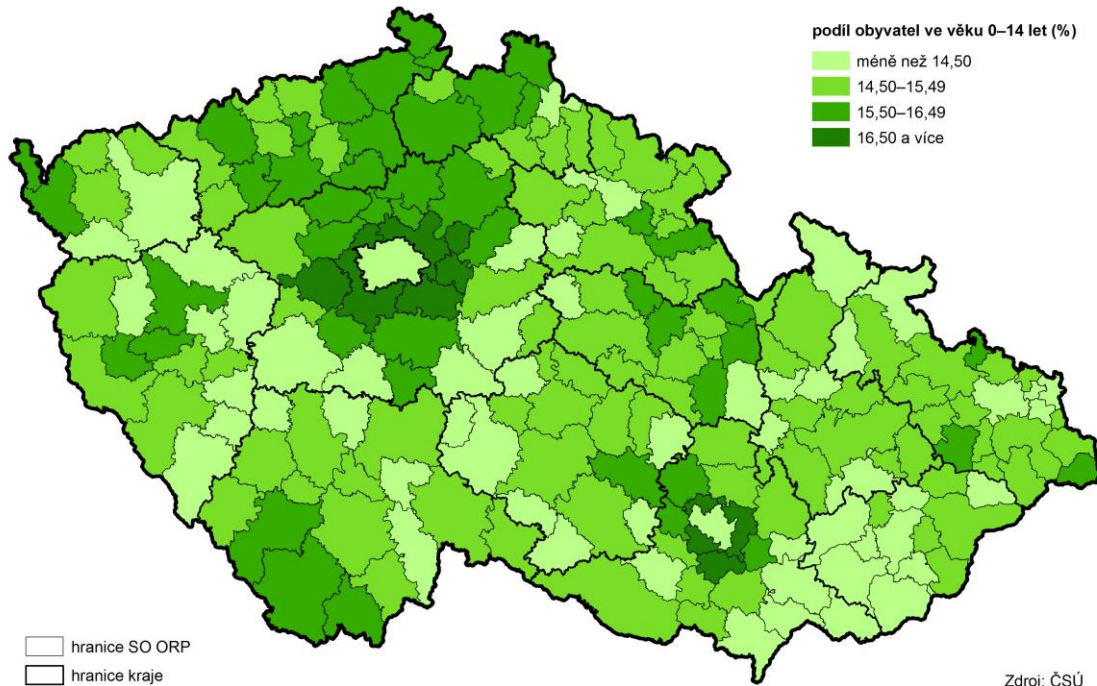
<sup>2</sup> vyjadřuje průměrný počet let, kterých má jedinec naději se dožít při zachování aktuální úrovně úmrtnosti

## ▪ VĚKOVÉ SLOŽENÍ OBYVATELSTVA

### ***Středočeský kraj je nejmladším krajem ČR***

Středočeský kraj vykazuje příznivou věkovou strukturu obyvatelstva, je nejmladším krajem České republiky. Důvodem je migrace v podobě vysokého počtu přistěhovaných osob mladších věkových kategorií. Mladí přistěhovalí zakládají v kraji rodiny a přispívají k pozitivním hodnotám ukazatelů věkové struktury obyvatelstva. Průměrný věk obyvatel Středočeského kraje byl v roce 2013 nejnižší mezi všemi kraji – 40,6 let. Mužům bylo v průměru 39,3 roků a ženám 41,8 let.

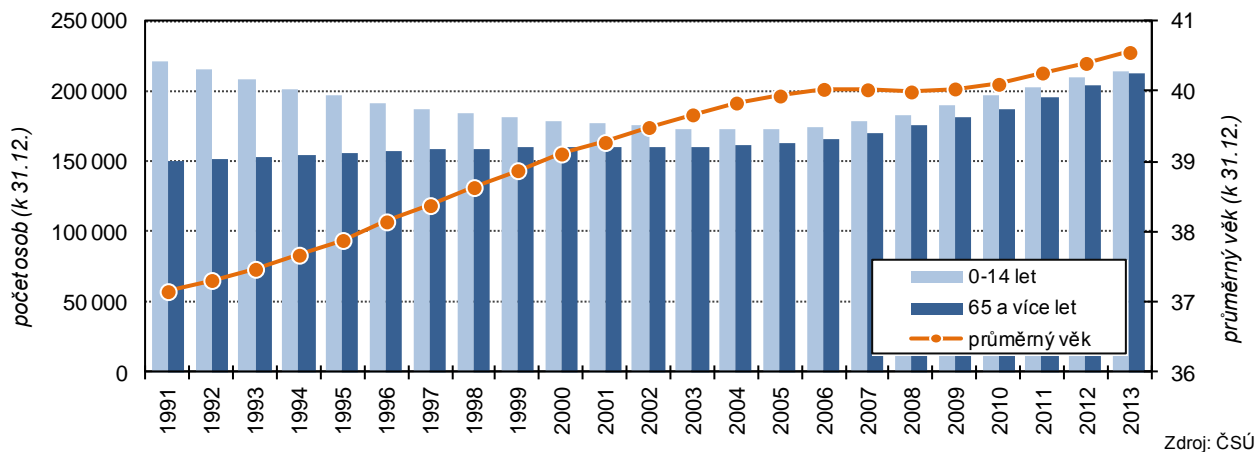
**Kartogram 3 Děti ve správních obvodech obcí s rozšířenou působností k 31. 12. 2013**



### ***Jako v jediném kraji převažovaly početně děti do 14 let nad osobami ve věku 65 a více let***

Středočeský kraj zaznamenal v posledních dvou letech jako jediný kraj převahu dětské složky do 14 let nad kategorií osob 65 a více let a index stáří tak byl nejnižší mezi kraji – 98,8. Dětská složka tvořila v roce 2013 ve Středočeském kraji 16,5 % z celkového počtu obyvatel, což byl nejvyšší podíl mezi kraji. Naopak zastoupení osob starších 65 let bylo ve Středočeském kraji nejnižší - 16,3 %.

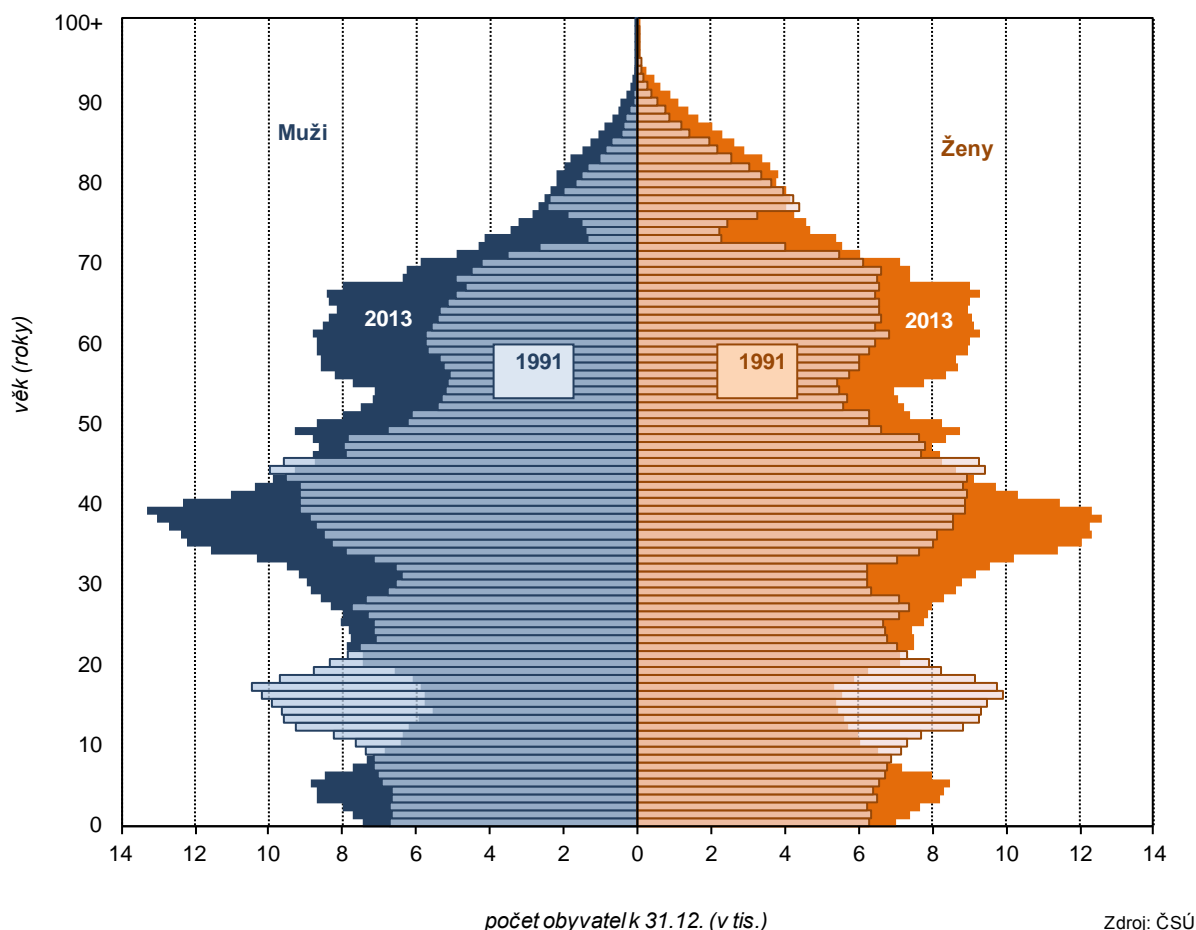
**Graf 8 Průměrný věk a obyvatelstvo v předproduktivním a poproduktivním věku ve Středočeském kraji v letech 1991 až 2013**



**Přes stále příznivé hodnoty věkové struktury dochází i ve Středočeském kraji ke stárnutí populace**

I přesto, že Středočeský kraj dosahuje v posledních letech příznivých hodnot ukazatelů věkové struktury obyvatelstva ve srovnání s ostatními regiony České republiky, se i zde projevuje z hlediska vývoje celospolečenský trend stárnutí obyvatelstva. Zvyšuje se průměrný věk, index stáří i zastoupení starších věkových kategorií v populaci. Tempo růstu je však v porovnání s celorepublikovou hodnotou nižší. Mezi roky 2003 – 2013 se zvýšil průměrný věk ve Středočeském kraji o 2,3 % oproti 5% navýšení v ČR. Podíl obyvatel ve věku 65 let a starších narostl o 15 % (v ČR o 25 %) a výrazný nárůst byl zaznamenán u nejstarší věkové kategorie osob nad 80 let – o 26 % (o 37 % v ČR).

**Graf 9 Věkové složení obyvatel Středočeského kraje k 31. 12. 2013**



**Nejmladší obyvatelstvo žije v zázemí Prahy, nejstarší naopak na Kutnohorsku**

Věková struktura obyvatel vykazuje v rámci kraje značnou územní diferenciaci. Nejmladší obyvatelstvo obývá zázemí Prahy, v okresech Praha-západ a Praha-východ bylo dosaženo nejnižšího průměrného věku dokonce v rámci celé republiky. Pouze u těchto dvou okresů zůstal v roce 2013 průměrný věk pod hranicí 40 let (38,5 resp. 38,3). Pozitivní věkovou strukturu obyvatel ovlivňuje stěhování, oba okresy stojí na prvním místě v rámci celé republiky v hodnotách migračního přírůstku, kdy získávají především mladší obyvatelstvo. Příznivá je i situace v přirozené změně obyvatelstva. Porodnost je zde nejvyšší mezi všemi okresy, úmrtnost naopak nejnižší. Nejstarší obyvatelstvo kraje žije v okrese Kutná Hora, průměrný věk zde v roce 2013 činil 42,2 let, což byla devátá nejvyšší hodnota v rámci celé republiky. Tento okres vykázal v roce 2013 druhý nejvyšší úbytek přirozenou měnou, když dosáhl nejvyšší míry úmrtnosti a 8. nejnižší míry porodnosti mezi všemi okresy ČR.