

## 4. VÝVOJ ŽIVOTNÍHO PROSTŘEDÍ

### ▪ PŮDNÍ FOND, CHRÁNĚNÁ ÚZEMÍ

**Polovinu území kraje tvoří orná půda, její výměra se zmenšuje**

Ve Středočeském kraji byla v roce 2011 polovina území využívána jako orná půda. Od konce 90. let však dochází k pozvolnému zmenšování orné plochy; mezi roky 2001 a 2011 to bylo o téměř 8 tis. hektarů méně (tj. o 1,4 %). V dlouhodobější časové řadě se nepatrně snížilo i procento zornění (tj. podíl orné půdy na zemědělské půdě), s hodnotou 83,0 % však i nadále zůstává nejvyšší mezi kraji ČR. Nejvyššího procenta zornění v kraji dosahoval okres Nymburk (91,9 %), nejnižšího naopak okres Příbram (70,7 %). Ostatní složky zemědělské půdy kraje (zahrady, ovocné sady a trvale travní porosty) naopak zaznamenaly během desetiletého období lehký nárůst plochy (celkově o 1,4 %).

**Podíl chráněného území na rozloze kraje je třetí nejnižší v ČR**

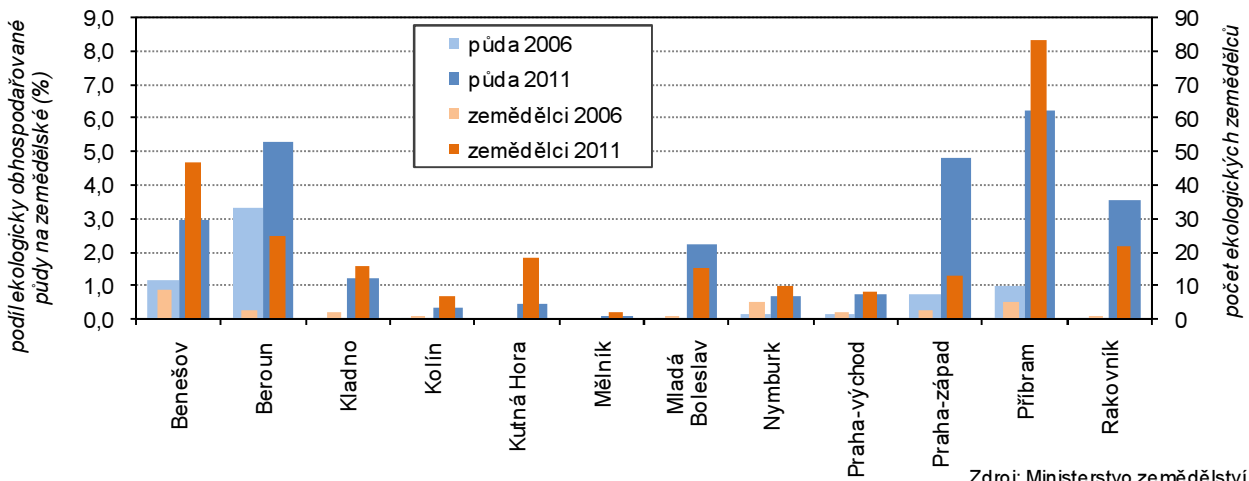
Na území Středočeského kraje se v roce 2011 nacházely plochy zvláště chráněného území<sup>8</sup> o výměře přibližně 92,7 tis. hektarů, což představovalo 8,4 % území kraje. To zařadilo kraj po Hl. m. Praze (5 %) a Jihomoravském kraji (6,6 %) na třetí v pořadí s nejnižším podílem chráněných územích na rozloze kraje. Mezi rokem 2010 a 2011 ubylo v kraji téměř 1 tis. hektarů chráněného území, podíl na krajské výměře se snížil o 0,1 procentního bodu.

### ▪ EKOLOGICKÉ ZEMĚDĚLSTVÍ

**Počet ekofarem roste**

V roce 2011 hospodařilo na území Středočeského kraje celkem 266 zemědělců hlásících se k ekologickému zemědělství. Počet ekofarem meziročně vzrostl o 16,7 %, proti roku 2006 o více než sedminásobek. Výměra ekologicky obhospodařované půdy meziročně vzrostla o více než třetinu (36,7 %) na celkovou plochu 9,7 tisíc hektarů, což odpovídalo 2,4 % z celkové zemědělské půdy kraje. Podíl ekologického zemědělství je silně ovlivněn možností získat dotace, proto je tento způsob hospodaření nejčastěji uplatňován v oblastech s těžšími podmínkami, např. podhorské a odlehlé oblasti. I proto Středočeský kraj nedosahoval tak významných výsledků v oblasti ekologického zemědělství, jako ostatní kraje. V meziokresním srovnání České republiky byl rozdíl v podílech ekologicky obhospodařované půdy ještě citelnější (0,1 až 58,4 %).

**Graf 32 Ekologické zemědělství v okresech Středočeského kraje v letech 2006 a 2011**



Zdroj: Ministerstvo zemědělství

### ▪ VODOHOSPODÁŘSTVÍ A KANALIZACE

**Druhý nejnižší podíl obyvatel napojených na veřejný vodovod**

Podle výsledků šetření o vodovodech a kanalizacích bylo ve Středočeském kraji v roce 2011 zásobeno vodou z veřejných vodovodů 84,5 % obyvatel kraje. Přestože podíl v kraji dlouhodobě stoupá (mezi rokem 2006 a 2011 o 1,7 procentních bodů), byly na tom ostatní kraje vyjma Plzeňského stále lépe. Celorepublikový průměr byl vyšší o 9 procentních bodů.

<sup>8</sup> zohledněny vzájemné překryvy chráněných území (nejsou započítána maloplošná ZCHÚ ležící na území velkoplošných ZCHÚ)

***Středočeši jsou ve spotřebě pitné vody nad průměrem ČR***

Spotřeba pitné vody ve středočeských domácnostech dlouhodobě narůstala, ve srovnání s rokem 2006 bylo vyfakturováno o 11,6 % kubiků více. Na jednoho Středočecha připadala v roce 2011 průměrná denní spotřeba pitné vody o objemu 89,3 litrů, což byla hodnota pohybující se mírně nad celorepublikovým průměrem a mezi ostatními kraji čtvrtá nejvyšší.

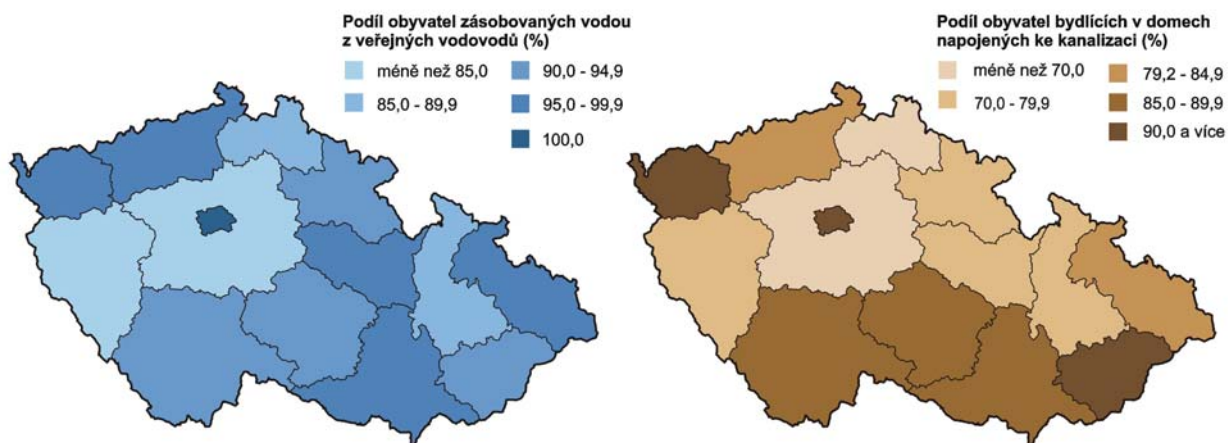
***Druhý nejnižší podíl obyvatel napojených na kanalizaci***

Nadále přibývá obyvatel napojených na veřejnou kanalizaci. V roce 2011 bylo připojeno na veřejnou kanalizaci o 106 tisíc více obyvatel než v roce 2006 a podíl takto vybavených obyvatel na populaci kraje se zvýšil o 2,9 procentních bodů na 68,9 % za rok 2011. I přes dlouhodobý nárůst ve vybavenosti kanalizací dosahoval podíl kraje o 13,8 procentních bodů méně než celorepublikový průměr a po Libereckém kraji (68,3 %) byl druhý nejnižší v ČR. Nejvyšší úroveň napojení na kanalizaci vykazovaly Hl. m. Praha (100 %) a Karlovarský kraj (93,3 %).

***Když kanalizace, tak s čističkou***

V oblasti kanalizace dlouhodobě dochází také k budování a připojování nových čističek odpadních vod. V roce 2011 bylo v kraji v provozu celkem 431 čističek, tj. o 67 (18,4 %) více než v roce 2006. Podíl obyvatel žijících v domech napojených na kanalizaci s odvodem na čističku činil 68,5 %. Z celkového počtu obyvatel připojených ke kanalizaci mělo 99,4 % kanalizační připojení na čističku. Po Hl. m. Praze (100 %) se jednalo o druhý nejvyšší podíl v ČR.

**Kartogram 7 Obyvatelstvo využívající veřejný vodovod a kanalizaci v krajích v roce 2011**



Zdroj: Český statistický úřad

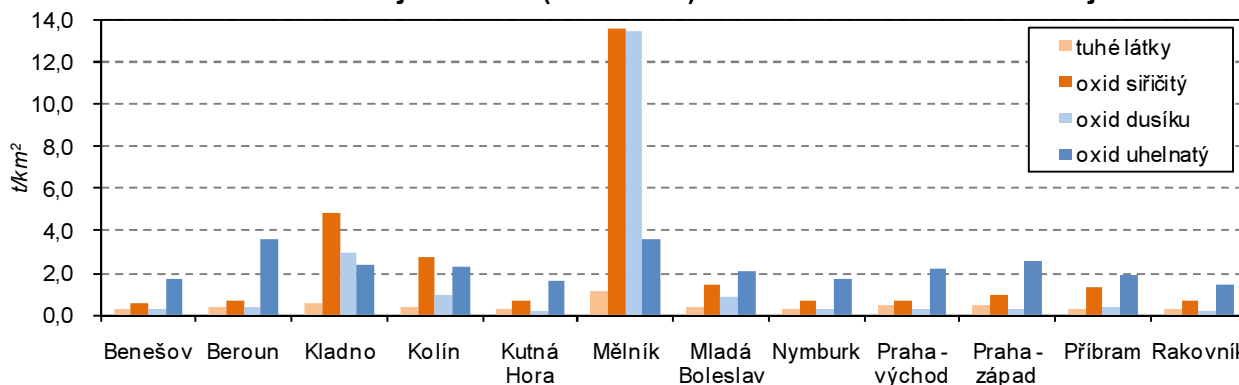
**▪ ZNEČIŠTĚNÍ VZDUCHU**

Údaje o znečištění ovzduší (stav emise) jsou přebírány z Českého hydrometeorologického ústavu a poslední dostupné údaje jsou za rok 2010.

***Nejvíce emisí škodlivých látek v okrese Mělník***

Nejvyšší množství měrných emisí znečišťujících látek v kraji bylo dlouhodobě zjištěno v okrese Mělník. Především se jednalo o naměřené oxidy dusíku, na kterých se z největší části podílí komplexy elektráren na území okresu. Emise z mobilních zdrojů zařízení se za území okresů nezjišťují.

**Graf 33 Měrné emise znečišťujících látek (REZZO 1-3) v okresech Středočeského kraje v roce 2010**



Zdroj: Český hydrometeorologický ústav

**Pětinové snížení  
produkce oxidu  
uhelnatého z aut mezi  
rokem 2009 a 2010**

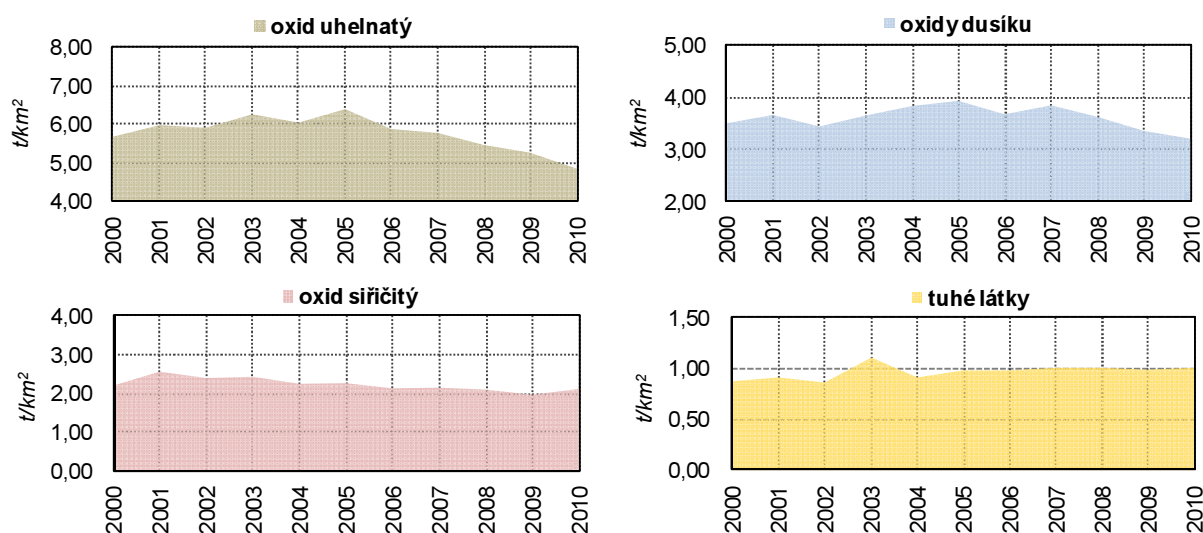
Největší pokles naměřených emisí (REZZO 1-4) od roku 2006 mezi šetřenými škodlivými látkami vykazoval ve Středočeském kraji oxid uhelnatý (CO), a to o více než 17 %. Vzhledem k centrální poloze a blízkosti metropole vedou přes kraj všechny významné komunikace. Více než polovina (56 %) naměřených emisí oxidu uhelnatého v roce 2010 tak pocházela právě z mobilních zdrojů (REZZO 4). Přesto výsledky za rok 2010 byly oproti předchozím letům příznivé. Ve srovnání se stavem z roku 2009 došlo k redukcí emisí o více než pětinu, se stavem z roku 2006 dokonce o třetinu. I přesto, že průměrné množství měrných emisí oxidu uhelnatého na plochu se v roce 2010 pohybovalo těsně pod celorepublikovým průměrem, patřila kraji třetí příčka s nejvyšším průměrným naměřeným množstvím v ČR (po Hl. m. Praze a Moravskoslezském kraji).

**Třetí nejvyšší průměrné  
množství CO mezi kraji**

**Naměřené emise oxidů  
dusíku klesají od 2008**

Vysoký nárůst produkce emisí oxidů dusíku (NOx) byl v kraji zaznamenán v období let 2003 až 2005. Od roku 2008 již dochází k pravidelnému poklesu. V roce 2010 tak bylo naměřeno o osminu nižší množství emisí než v roce 2006. Více než poloviční podíl na produkci oxidu dusíku připadal na mobilní zdroje (56 %), na zbytku se podílely především velké stacionární zdroje. Průměrné množství měrných emisí oxidů dusíku na plochu se v roce 2010 pohybovalo mírně pod celorepublikovým průměrem a kraji patřila pátá příčka s nejvyšší naměřenou hodnotou v ČR.

**Graf 34 Měrné emise (REZZO 1-4) ve Středočeském kraji v letech 2000 až 2010**



Pozn.: grafy hodnotí vývoj ukazatelů v čase a vzhledem k různým stupnicím neslouží k přímému porovnání hodnot

Zdroj dat: CHMÚ

**Emise oxidu siřičitého  
klesaly v dlouhodobém  
pohledu, ale v roce  
2010 vzrostly**

U produkce emisí oxidu siřičitého (SO<sub>2</sub>) v kraji došlo v posledních letech k ročním výkyvům, v porovnání s rokem 2006 byl stav nižší pouze o 0,5 %. Vyšší pokles byl patrný z dlouhodobého pohledu, kdy během deseti let klesla produkce o 4 %. Na vzniku emisí oxidu siřičitého měly největší podíl velké stacionární zdroje (70 %). Průměrné množství měrných emisí oxidu siřičitého na plochu kraje za rok 2010 se pohybovalo těsně pod celorepublikovým průměrem a kraji patřila šestá příčka s nejvyšším průměrným naměřeným množstvím v ČR.

**Polovinu emisí tuhých  
látek vyprodukuje auta**

Přes polovinu emisí tuhých látek je v kraji dlouhodoběji vykazováno z mobilních zdrojů a další čtvrtina připadá na malé stacionární zdroje znečišťování (REZZO 3), ty představují především domácí topeniště. Průměrné množství měrných emisí tuhých látek na plochu bylo v roce 2010 zaznamenáno o čtvrtinu vyšší než celorepublikový průměr, více vykazovaly už jen dva kraje (Hl. m. Praha a Moravskoslezský kraj).

## ▪ NAKLÁDÁNÍ S ODPADY

**Produkce podnikového odpadu se po poklesu v roce 2009 opět v roce 2010 začala navyšovat**

Středočeské podniky vyprodukovaly během posledního šetřeného roku 2010 celkem 1,5 mil. tun odpadu, tedy o 14,6 % více než v předchozím roce. I přes meziroční nárůst objemu se stále jednalo o 11,6 % nižší produkci než v roce 2006. Z celkového množství vyprodukovaného objemu v roce 2010 bylo 11 % nebezpečného odpadu. Tento podíl byl po Libereckém a Ústeckém kraji třetí nejvyšší v ČR. Na jednoho obyvatele kraje připadala v roce 2010 produkce 422 kg průmyslového odpadu za rok. Tato hodnota mírně překračovala celorepublikový průměr (o 5,5 %) a v mezikrajském srovnání byla třetí nejvyšší (po Moravskoslezském a Plzeňském kraji).

**Nejvíce komunálního odpadu na jednoho obyvatele mezi kraji ČR**

U středočeských domácností dochází k dlouhodobému nárůstu vyprodukovaného množství komunálního odpadu. V roce 2006 ještě připadalo v průměru na obyvatele 343 kg vyprodukovaného odpadu, do roku 2010 se průměrná hodnota zvýšila o více než pětinu (21,2 %) na hodnotu 416 kg na osobu. Středočeši tak v průměru vyprodukovali nejvíce komunálního odpadu v ČR.

**Zároveň kraj dosahuje nejnižšího podílu tříděného odpadu**

Zvyšování podílu tříděného odpadu je důsledek vyšší vybavenosti a informovanosti o této problematice v celé České republice. Výjimkou nebyl ani Středočeský kraj, ve kterém se podíl odděleně sbíraných složek zvýšil z 8,1 % v roce 2006 na 11,6 % v roce 2010. I tak se podíl pohyboval o 4,3 procentní body pod celorepublikovým průměrem a výsledně byl nejhorším ze všech krajů.

## ▪ VÝDAJE NA OCHRANU ŽIVOTNÍHO PROSTŘEDÍ

**Za roky 2006 až 2010 druhá nejvyšší průměrná hodnota investic na ochranu ŽP podle místa investice na obyvatele v ČR**

Výdaje na ochranu životního prostředí meziročně kolísají. V roce 2010 dosáhly pořízené investice na ochranu a obnovu životního prostředí podle místa investice ve Středočeském kraji na 1 obyvatele částky 2 246 Kč, což bylo o 12,4 % více než v roce 2009, ale přitom o 19,9 % méně než v roce 2008. Průměrná roční hodnota investičních nákladů v kraji v letech 2006 až 2010 odpovídala přibližně výši 2 890 Kč na obyvatele a po Plzeňském kraji (3 290) byla druhá nejvyšší v ČR.

**Dlouhodobý růst neinvestičních nákladů na ochranu ŽP podle sídla investora**

Roční nepravidelné hodnoty investic na ochranu a obnovu životního prostředí vykazovaly i investoři se sídlem ve Středočeském kraji. V porovnání s rokem 2006 došlo ovšem k celkovému téměř polovičnímu poklesu (47 %). Největší část investic byla v roce 2010 použita na nakládání s odpadními vodami (63,1 %). Neinvestiční náklady na ochranu ŽP se oproti investičním nákladům odlišovaly dlouhodobým meziročním růstem, mezi rokem 2006 až 2010 vzrostly neinvestiční náklady podle sídla v kraji o 75 %. Více než dvě třetiny neinvestičních nákladů bylo v roce 2010 určeno na nakládání s odpady,

**Kartogram 8 Pořízené investice na ochranu životního prostředí podle místa investice v krajích v letech 2006 až 2010**

