

3. EKONOMICKÝ VÝVOJ

Po znovuoživení ekonomiky v letech 2010 a 2011 naznačují předběžné výsledky HDP za rok 2012 změnu ve vývoji.

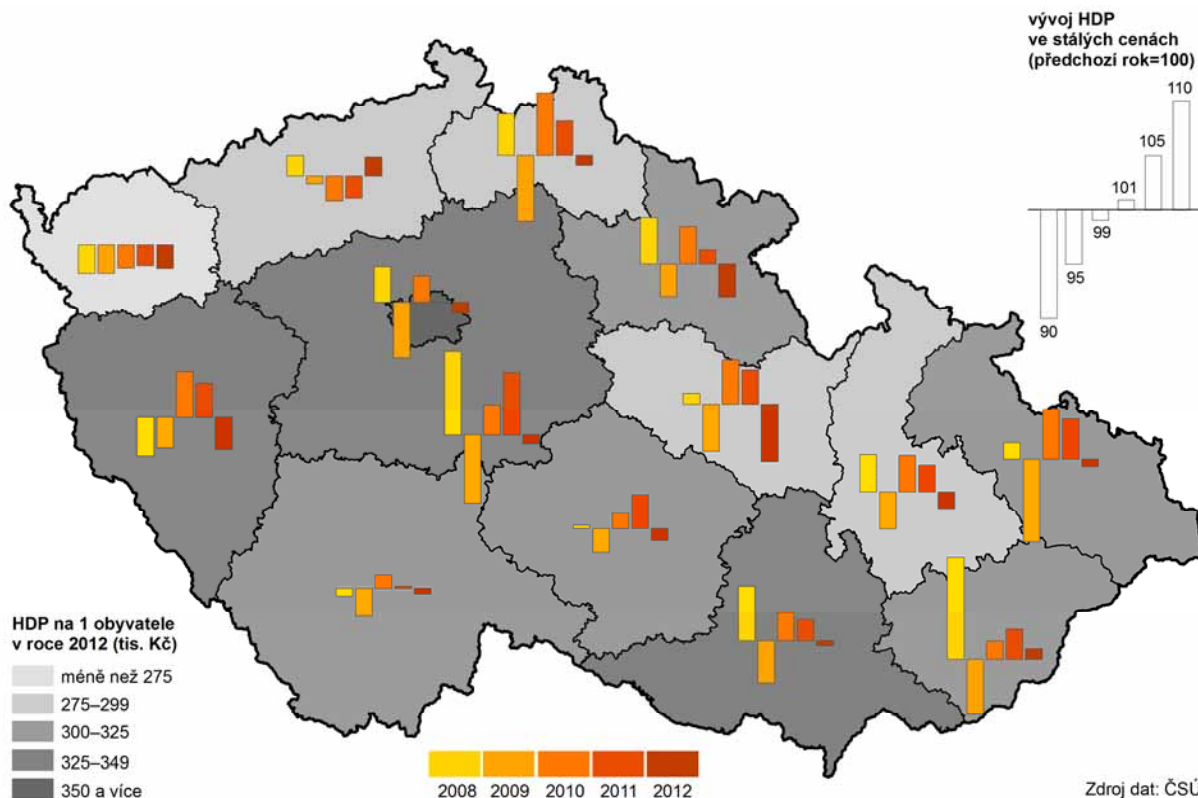
Výsledky regionálního hrubého domácího produktu (RHDP) ukazují, že v roce 2010 se podařilo zastavit ekonomický pokles, který se ve 3 krajích při západní hranici (včetně Jihočeského) projevil již v roce 2008 a ve všech krajích pak v roce 2009. V roce 2010 došlo k znovuoživení ekonomiky ve všech krajích (s výjimkou Karlovarského a Ústeckého) a RHDP ve stálých cenách meziročně rostl ještě i v roce 2011. Předběžné výsledky RHDP za rok 2012 však již ale signalizují pokles ekonomiky v celé ČR a ve většině krajů.

V Jihočeském kraji vývoj RHDP ve srovnatelných cenách vykazuje v posledních třech letech jen malé meziroční změny – v roce 2010 přírůstek 1,2 %, v roce 2011 přírůstek 0,2 %, což lze označit jako stagnaci, a v roce 2012 pokles 0,5 %.

Jihočeský kraj si v HDP na obyvatele pohoršil; v pořadí mezi krají se posunul z pátého na osmé místo.

Jihočeský kraj vytváří zhruba 5 % hrubého domácího produktu ČR. Hodnotou HDP na obyvatele dosahoval v mezikrajovém srovnání dříve pátou nejvyšší úroveň, s poklesem HDP v roce 2008 se propadl na 8. místo. V letech 2009 a 2010 si postavení mezi krají přechodně vylepšil, ale v letech 2011 a 2012 již opět obsadil 8. místo. Horší pozici Jihočeského kraje v mezikrajovém srovnání potvrzuje i vztah RHDP na 1 obyvatele kraje a průměru krajů ČR bez Prahy⁷. RHDP Jihočeského kraje byl v roce 2008, 2011 a 2012 podprůměrný, zatímco v ostatních letech průměr krajů bez Prahy převyšoval.

6. Regionální hrubý domácí produkt v krajích v letech 2008 až 2012



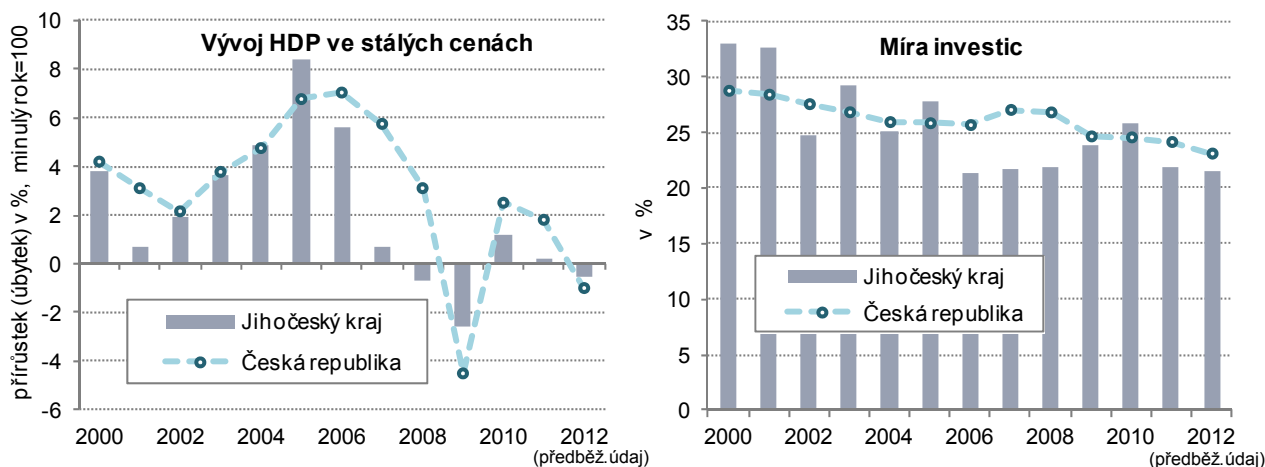
Ve struktuře hrubé přidané hodnoty je určujícím faktorem vývoj sekundárního sektoru.

Hrubá přidaná hodnota (HPH) v krají vzhledem k rozdílné dynamice jednotlivých odvětví mění svou strukturu. Dlouhodobě klesá podíl primárního sektoru a naopak se zvyšuje podíl terciárního a sekundárního sektoru. Ekonomický pokles se v letech 2008 a 2009 projevil snížením podílu sekundárního sektoru (zejména zpracovatelského průmyslu) s dopadem na zvýšení podílu terciéru. V roce 2010 s oživením ekonomiky se podíl sekundárního sektoru zvýšil, ale v roce 2011 již opět klesá vlivem poklesu přidané hodnoty ve stavebnictví a průmyslu. V roce 2012 i přes pokračující pokles stavební výroby již HPH sekundárního sektoru opět roste díky oživení průmyslu. Na rozdíl od vývoje ve stavebnictví jsme

⁷ Hlavní město Praha má mezi krají zcela mimořádnou pozici z hlediska RHDP. Ve srovnání s průměrem celé ČR je hodnota RHDP Prahy na obyvatele nesrovnatelně vyšší; od roku 2001 víc než dvojnásobná. Praha působí na hodnotu HDP ČR do té míry, že jiné krají tuto hodnotu nedosahují. Proto je vhodné porovnávat ostatní krají s průměrem krajů s výjimkou hlavního města.

v uplynulých dvou letech zaznamenali růst přidané hodnoty v zemědělství i z celého primárního sektoru - absolutně i podílem na HPH kraje. Naopak terciární sektor v posledních dvou letech svůj podíl snižoval.

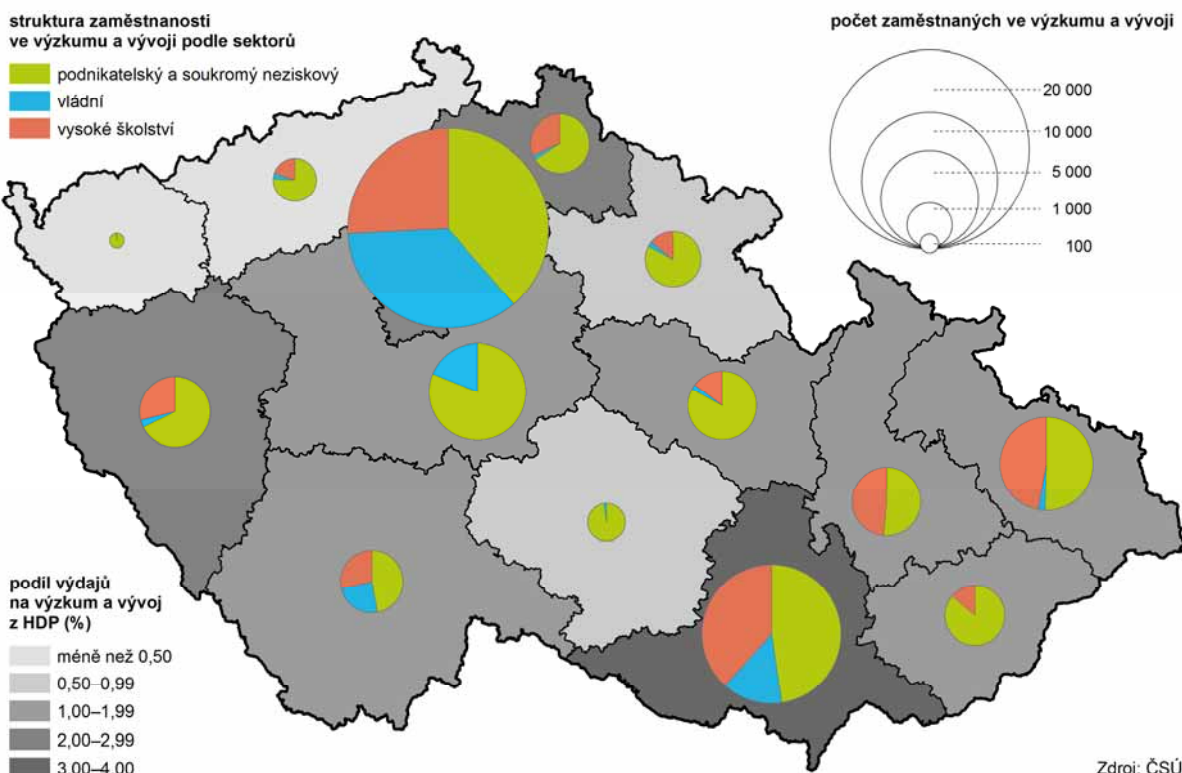
Graf 29 Vývoj hrubého domácího produktu a míry investic



Míra investic byla od roku 2006, s výjimkou roku 2010, podprůměrná.

Zatímco na přelomu století měl kraj v souvislosti s výstavbou jaderné elektrárny Temelín často nejvyšší míru investic (více než 30 %), v letech 2002–2005 kolísala kolem celorepublikového průměru a v roce 2006 se propadla a vzdálila se od něj o více než 4 procentní body. V letech 2006–2008, kdy se pohybovala v rozmezí 21 a 22 %, byla podprůměrná a mezi kraji pátá nejnižší. V letech 2009 a 2010 sice rostla (v roce 2010 překročila republikový průměr), ale v letech 2011 a 2012 klesla na 22 %.

7. Výzkum a vývoj v krajích v roce 2012



Celkové výdaje na výzkum a vývoj v kraji se zvyšují, jejich podíl na HDP v roce 2012 představoval 1,3 %.

Celkové výdaje na výzkum a vývoj (VaV) v subjektech se sídlem na území kraje se pozvolna zvyšují (v letech 2008–2012 o 20 %). V roce 2012 překročily hodnotu 2,5 mld. Kč. Podle sektorů provádění více než polovina z celkových výdajů připadá na podnikatelský sektor, 27 % na vysokoškolský sektor (jeho výdaje se meziročně zvýšily o 61 %) a necelých 20 % na sektor vládní. Výdaje vládního sektoru byly poprvé za uplynulých 8 let nižší než sektoru vysokých škol.

V roce 2012 bylo na vědu a výzkum vynakládáno 1,3 % z hrubého domácího produktu kraje. Tento podíl se mírně zvyšuje; v roce 2008 představoval 1,0 % z HDP. Podílem výdajů na VaV se kraj v roce 2012 v mezikrajském srovnání řadí na osmé místo. Největší část regionálního HDP vynaložili v roce 2012 na VaV v krajích Jihomoravském (3,6 %), Libereckém (2,3 %) a v Praze (2,7 %).

Výzkumu a vývoji se v kraji věnuje na 112 pracovištích více než 3,1 tis. zaměstnanců.

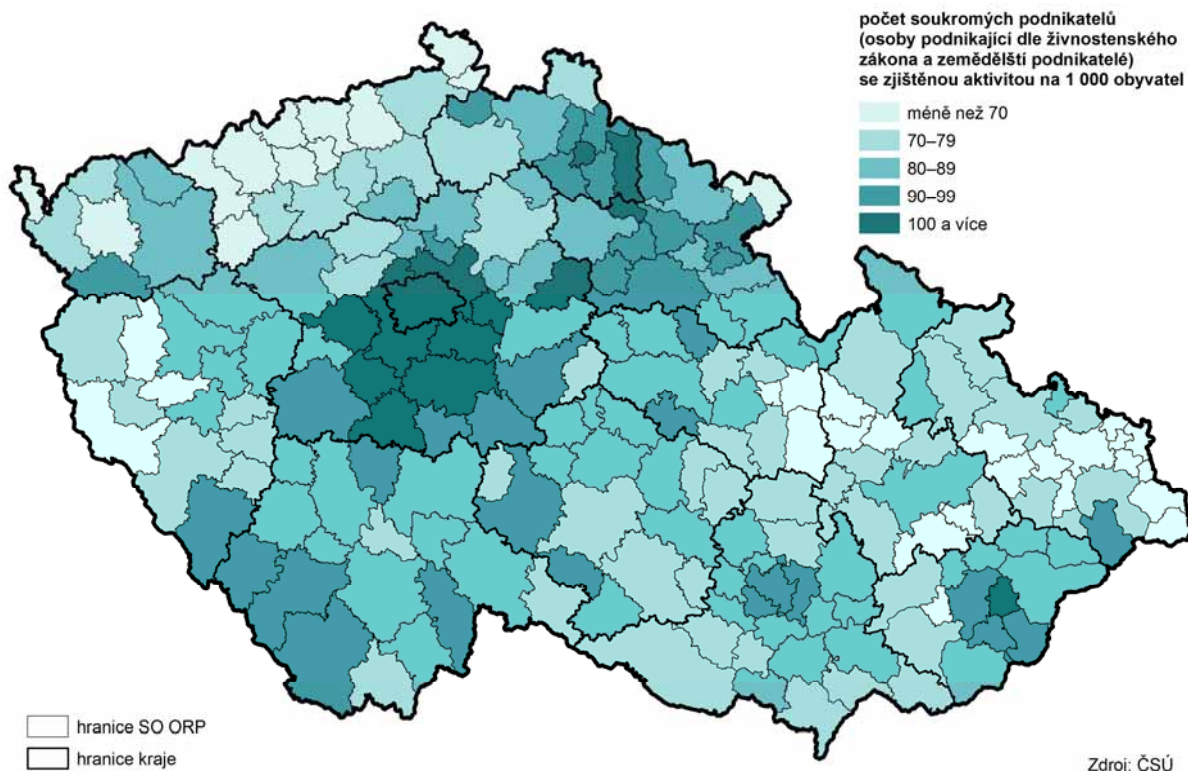
Podílu výdajů podle sektorů odpovídá i struktura zaměstnanosti v kraji. V kraji se vědě a výzkumu v roce 2012 věnují na 112 pracovištích, z nich je 88 v podnikatelském, 12 ve vysokoškolském a 9 ve vládním sektoru. VaV se zabývá v kraji více než 3,1 tis. zaměstnanců, v přepočtu na plně zaměstnaného pracovníka VaV je tento počet nižší – 2 150 zaměstnanců, z toho je 807 výzkumných pracovníků a 1 046 techniků. Počet zaměstnanců ve VaV (přepočtených) se od roku 2008 zvýšil o 13 %.

V roce 2013 již počty nových živnostníků nejsou tak vysoké jako v předchozích letech, kdy vznikaly jako reakce na snížení zaměstnanosti.

Jedním z průvodních jevů hospodářského vývoje, jako reakce na snižování počtu zaměstnanců, bylo zvyšování počtu soukromých podnikatelů. V roce 2010, kdy byl zaznamenán největší pokles počtu zaměstnanců, bylo nově zaregistrováno nejvíc fyzických osob, především živnostníků.

Údaje z registru ekonomických subjektů nejsou v roce 2013 plně srovnatelné s předchozími roky kvůli zpřesnění dat podle Registru osob (ROS). Fyzické osoby nicméně představují v posledních 5 letech téměř 80 % z registru ekonomických subjektů. Koncem roku 2013 registr za Jihočeský kraj zahrnoval téměř 160 tis. fyzických a právnických osob, z toho prokazatelně aktivních bylo 86 tis. subjektů, z nich tři čtvrtiny tvořily fyzické osoby: 52 tis. bylo osob podnikajících podle živnostenského zákona, 3,2 tis. soukromých zemědělců a 10 tis. osob fyzických podnikajících dle jiných zákonů.

8. Soukromí podnikatelé ve správních obvodech obcí s rozšířenou působností k 31. 12. 2013



V přepočtu na 1 tisíc obyvatel bylo v kraji aktivních 82 živnostníků (stejně jako v ČR) a 5 zemědělských podnikatelů (více než v ČR).

Koncem roku 2013 bylo v kraji v přepočtu na 1 tis. obyvatel shodně s celorepublikovou hodnotou aktivních 82 živnostníků, ale počet zemědělských podnikatelů – fyzických osob (5,0 na 1 tis. obyvatel) je proti průměru ČR téměř dvojnásobný. Nejvíc aktivních živnostníků na 1 tis. obyvatel bylo na Vimpersku (89 živnostníků), Českobudějovicku (87 živnostníků), Třeboňsku a Českokrumlovsku (86 živnostníků), naopak nejméně živnostníků ve vztahu k obyvatelům bylo na Kaplicku a Dačicku. Soukromých zemědělců se zjištěnou aktivitou bylo nejvíc mezi obyvateli na Vodňansku (10,5 soukromých zemědělců na tis. obyvatel), Prachaticku (9,5) a Vimpersku (8,6). Naopak nejméně jich bylo na Českobudějovicku (2,2), Tábořsku a Vltavotýnsku (4,3 a 4,5).

Zemědělství:
Zemědělská produkce v letech 2010–2012 rostla především díky rostlinné produkci.

Zemědělská produkce vyjádřená souhrnným zemědělským účtem (SZÚ) v běžných cenách v Jihočeském kraji, stejně jako v ČR, v letech 2008 a 2009 klesala (v roce 2008 vlivem poklesu rostlinné produkce a v roce 2009 vlivem současného poklesu rostlinné i živočišné produkce). Od roku 2010 již zemědělská produkce v b. c. každoročně rostla, především vlivem rostoucího objemu rostlinné produkce. Ta se v posledních 3 letech stále zvyšovala ve všech krajích s výjimkou Jihomoravského v roce 2012. Živočišná produkce měla na rozdíl od rostlinné v jednotlivých krajích rozdílný vývoj (čistě rostoucí trend měla ve Středočeském kraji a Kraji Vysočina a naopak v Královéhradeckém kraji měla čistě klesající trend). V Jihočeském kraji živočišná produkce v letech 2010–2011 klesala, ale v roce 2012 již rostla.

Dlouhodobá převaha živočišné produkce skončila v roce 2010.

Jihočeský kraj měl až do roku 2010 mezi kraji ČR výjimečné postavení v tom, že jako jediný měl vyšší živočišnou produkci než rostlinnou. Ale vývojem posledních let již rostlinná produkce nad živočišnou převážila (od roku 2011).

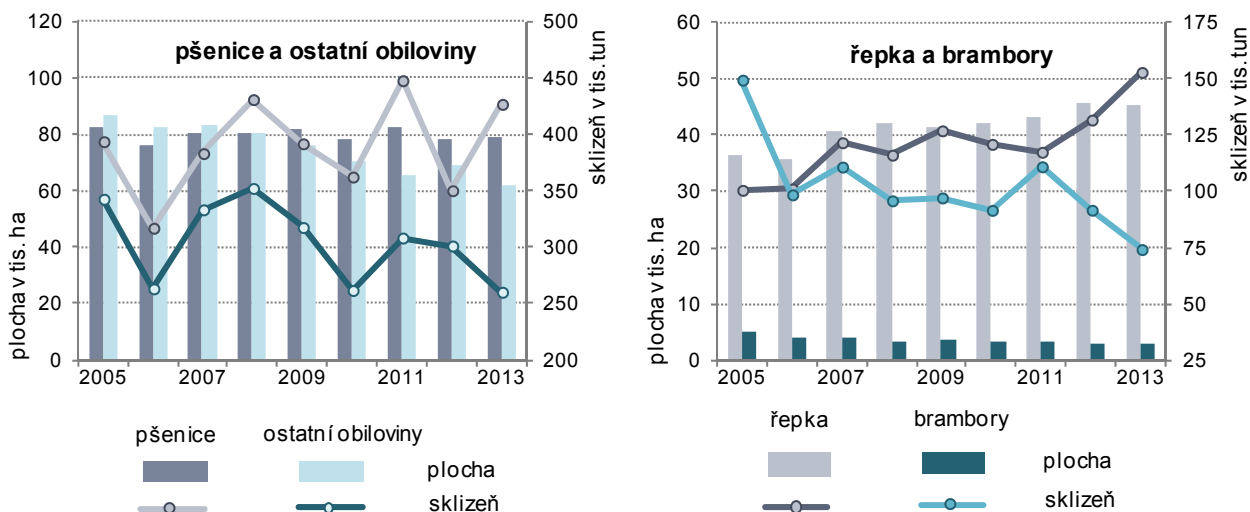
Jihočeští zemědělci vytvářejí 11 % produkce ČR.

Jihočeský zemědělský sektor se podílí na SZÚ ČR 11 %, když jeho podíl na živočišné produkci je 12 % a na rostlinné produkci 10 %. Jihočeští zemědělci se hodnotou SZÚ řadí mezi kraje dlouhodobě na 4. místo. Toto umístění odpovídá pořadí kraje podle výměry orné půdy. Kraj má sice po Středočeském kraji nejvyšší plochu zemědělské půdy, ale vlivem vysokého podílu trvalých travních porostů má až čtvrtou nejvyšší plochu orné půdy po krajích Středočeském a Jihomoravském a Kraji Vysočina. Stejně pořadí krajů platí od roku 2006 i pro zemědělskou produkci, pouze v roce 2012 se Kraj Vysočina posunul na 2. místo před Jihomoravský kraj.

Ve struktuře osevních ploch klesají plochy obilovin a brambor a rostou plochy řepky.

Jihočeským zemědělcům se dlouhodobě snižují plochy orné půdy (za deset let o 12 %) a pozvolna rostou plochy trvalých travních porostů (za deset let o 10 %). V osevních plochách se dlouhodobě snižují plochy brambor, pícein na orné půdě a od roku 2008 i plochy obilovin. Naopak v dlouhodobém horizontu rostou osevní plochy řepky, i když v roce 2013 jejich osevní plocha poklesla.

Graf 30 Sklizeň a sklizňové plochy vybraných plodin v Jihočeském kraji



Rok 2013 byl úrodný z hlediska sklizně a výnosů obilovin a řepky a méně úrodný podle pícein na orné půdě a brambor.

Celková sklizeň a hektarové výnosy roku 2013 byly u pšenice, píce z trvalých travních porostů a řepky lepší jak ve srovnání s předchozím rokem, tak v porovnání s pětiletým a desetiletým průměrem. V řepce byla dokonce dosažena historicky nejvyšší sklizeň. Naopak horší výsledky byly dosaženy v bramborách a luskovinách.

Vyšší celková sklizeň obilovin byla ve srovnání s rokem 2012 zajištěna navzdory poklesu sklizňových ploch vyšším hektarovým výnosem. V souvislosti s vývojem vegetačních podmínek byly lepší výnosy zaznamenány u ozimů, zatímco výnosy jařin byly ve srovnání s rokem 2012 horší. Byla zaznamenána vyšší sklizeň u pšenice a triticales, zatímco sklizeň ostatních obilovin byla nižší. Sklizeň ječmene klesla vlivem poklesu sklizňové plochy, přestože jeho výnos se zvýšil.

Pokračují trendy z minulých let, je redukován

Soupis hospodářských zvířat k 1. 4. 2013 potvrdil pokračování trendů z minulých let. V Jihočeském kraji se stejně jako v celé ČR snižují chovy skotu, prasat a

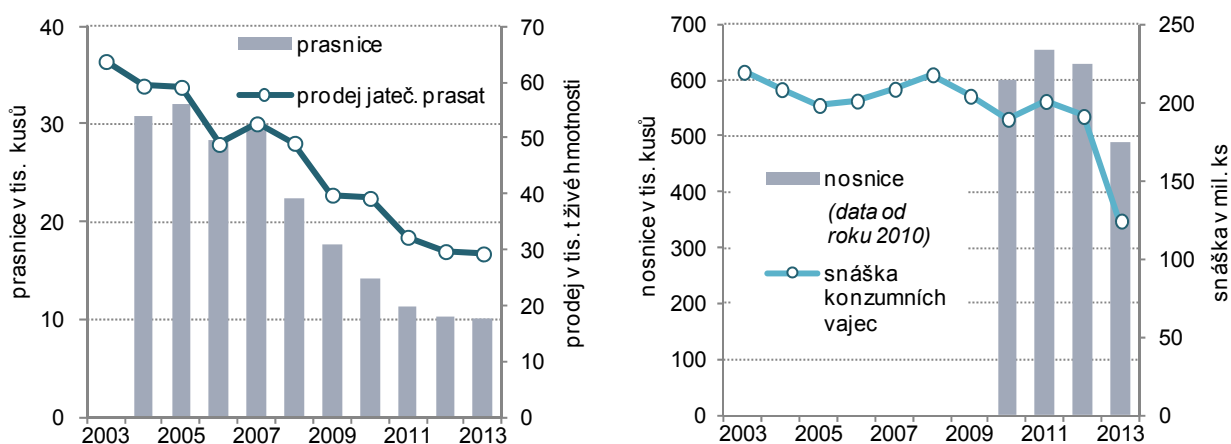
chov prasat a rozšiřován chov ovcí a koz.

drůbeže na jedné straně a rozšiřují se chovy ovcí, koz a koní na straně druhé. Stavby skotu se v posledních letech příliš neměnily, ale ve srovnání se stavem před 10 lety klesly o 8 %. Dramaticky se během 10 let snížily stavby prasat - zhruba o 63 % a drůbeže o 24 %, naproti tomu vzrostly stavby ovcí o 3/4, stavby koz na dvojnásobek a koní o 70 %.

Výroba mléka mírně klesla a prodej jatečného skotu meziročně stagnuje. Prodej jatečných prasat poklesl.

Výroba mléka dlouhodobě kolísá, a v letech 2009–2012 pozvolna klesá. V roce 2013 byl pokles zastaven a došlo k jejímu meziročnímu nárůstu zásluhou zvýšení počtu dojnic, když průměrná dojivost se prakticky nezměnila. Prodej jatečného skotu v kraji i v ČR po 2 letech stagnace v roce 2013 meziročně mírně klesl. Objemy prodeje jatečných prasat se v kraji i v ČR dlouhodobě snižují - za posledních 10 let v kraji o víc než polovinu (v ČR o víc než 40 %). V roce 2013 představoval podíl jihočeských farmářů na českém zemědělství ve výrobě mléka 12 %, na prodeji jatečného skotu téměř 15 % a na prodeji jatečných prasat zemědělského sektoru ČR 10 %.

Graf 31 Průměrné stavby prasnic a prodej jatečných prasat, průměrné stavby nosnic a prodej konzumních vajec v zemědělském sektoru Jihočeského kraje



Po výkyvu v souvislosti s povinnými změnami v technologii chovu nosnic se jejich stavby vrátily na vyšší úroveň.

U drůbeže došlo k enormnímu výkyvu stavů k 1. 4. 2012. Tehdy se v souvislosti s povinnými změnami v technologiích chovu nosnic, respektujících jejich welfare, propadly v jihočeském zemědělském sektoru celkové stavby drůbeže o víc než třetinu. Výsledky soupisu k 1. 4. 2013 již ukazovaly, že se stavby slepic i drůbeže vrátily na původní poněkud vyšší úroveň.

Snáška vajec meziročně klesla o třetinu, prodej jatečné drůbeže klesl o necelou pětinu.

Průměrné stavby nosnic se však v roce 2013 oproti roku 2012 snížily v kraji o víc než pětinu a ovlivnily propad snášky konzumních vajec meziročně o třetinu. Meziroční vývoj v zemědělství kraje byl odlišný od celorepublikových výsledků – kdy zemědělský sektor ČR zaznamenal zvýšení průměrných stavů nosnic i snášky konzumních vajec. Prodej jatečné drůbeže v kraji i ČR zaznamenal shodně meziročně pokles, v kraji však byl hlubší. V roce 2013 se chovy jihočeských farmářů se podílely na snášce vajec zemědělského sektoru ČR víc než 10 % a na prodeji jatečné drůbeže 11 %.

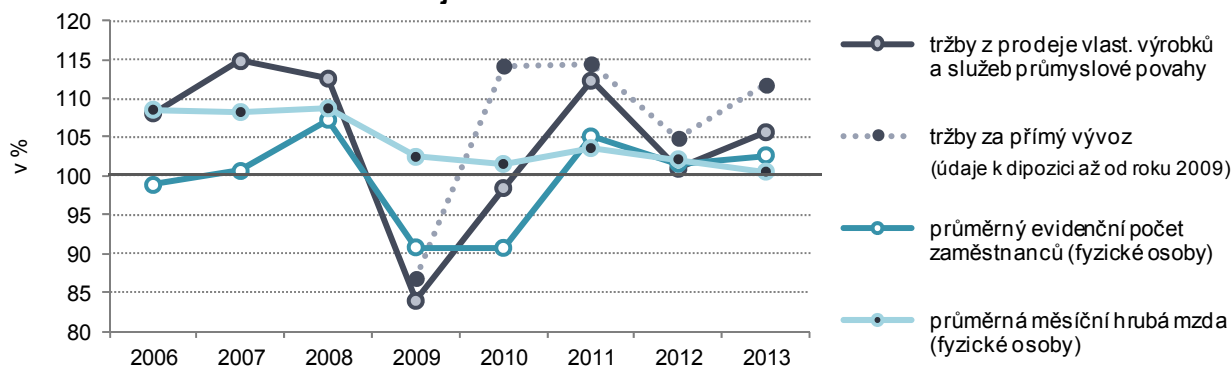
Výroba vepřového masa na jatkách v kraji od roku 2012 rostla, i když celorepublikově dlouhodobě stále klesá.

Výroba vepřového a hovězího masa v porážkových provozech v Jihočeském kraji vykazovala do roku 2011 dlouhodobě pokles. Zatímco u hovězího masa pokles pokračoval až do současnosti, výroba vepřového masa se již od roku 2012 zvyšovala. V celé ČR pokračuje dlouhodobý pokles jak ve výrobě hovězího, tak ve výrobě vepřového masa.

Průmysl: V kraji od roku 2011 tržby z průmyslu rostou, i když v posledních letech jejich přírůstek již není tak vysoký jako v roce 2011.

Ve vývoji objemů tržeb z průmyslové činnosti se v letech 2008–2013 ve všech krajích za velké průmyslové podniky (se 100 a více zaměstnanci) vystřídal pokles i oživení vývoje. V roce 2008 došlo v polovině krajů k poklesu tržeb a v roce 2009 již tržby poklesly ve všech krajích s výjimkou Prahy, kde tržby poklesly až v roce 2010. Tou dobou přitom již tržby ve většině krajů rostly. V roce 2011 byl růst tržeb zaznamenán ve všech krajích. V letech 2012 a 2013 se tempo růstu tržeb snížilo a někde tržby dokonce poklesly. V Jihočeském kraji rostly, i když v roce 2012 došlo k výraznému zpomalení tempa jejich růstu.

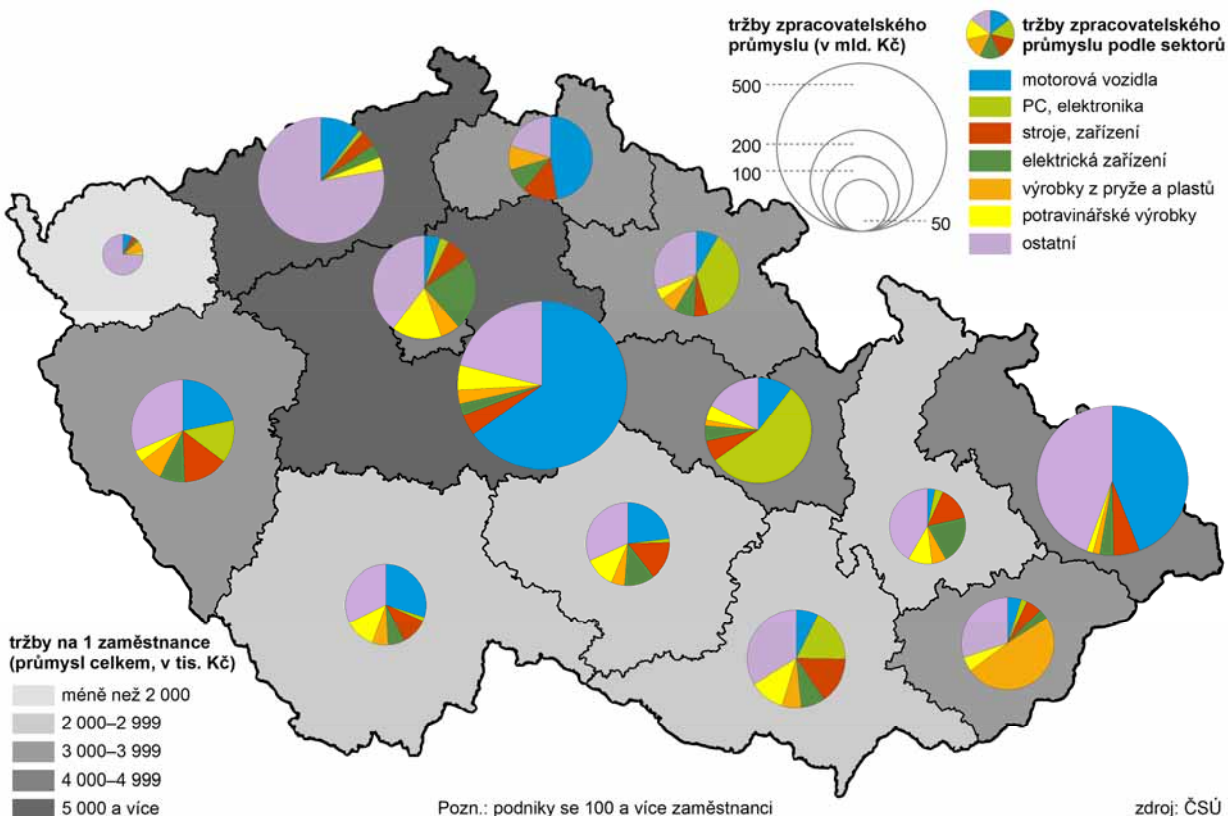
Graf 32 Meziroční vývoj průmyslových podniků se 100 a více zaměstnanci se sídlem v Jihočeském kraji



Zvyšuje se orientace průmyslu na vývoz, přímý vývoz se na tržbách podílí téměř ze 70 %.

Průmyslové podniky Jihočeského kraje se po roce 2008 stále více orientují na přímý vývoz. To potvrzují např. výsledky roku 2010, kdy tržby za přímý vývoz zaznamenaly meziroční nárůst téměř o 14 %, který působil na zmírnění pokračujícího poklesu tržeb z průmyslové činnosti. Ještě i v roce 2011 a 2013 tržby za přímý vývoz rostou meziročně o víc než 10 %. Zatímco v roce 2008 tvořil přímý vývoz necelou polovinu tržeb z průmyslové činnosti, v roce 2013 se na tržbách podílí již téměř ze 70 % (druhý nejvyšší podíl mezi kraji). V celé ČR tvořily v roce 2013 tržby za přímý vývoz 56 % tržeb z průmyslové činnosti.

9. Tržby z prodeje vlastních výrobků a služeb průmyslové povahy v krajích v roce 2013



Tržby zpracovatelského průmyslu rostly s výjimkou roku 2009.

Podniky zpracovatelského průmyslu kraje zaznamenaly pokles tržeb pouze v roce 2009. V roce 2010 se jejich tržby již zvyšují, a to vlivem tržeb za přímý vývoz především díky odvětvím výroba motorových vozidel a výroba kovodělných výrobků. Tato dvě odvětví dosahovala od roku 2010 mezi odvětvími zpracovatelského průmyslu zpravidla každoročně jedny z nejvyšších přírůstků tržeb - o víc než 10 % (pouze v roce 2012 přírůstek 1–2 %).

Počty zaměstnanců se v letech 2009 a 2010

Počty zaměstnanců v průmyslu klesaly v letech 2009 a 2010 každoročně o 9 %, v roce 2011 nastal s obratem ve vývoji tržeb i obrat ve vývoji zaměstnanosti.

snížovaly, od roku 2011 již rostou.

Průměrná měsíční mzda v době ekonomického poklesu (roky 2009 a 2010) snížila svou dynamiku růstu, s obratem ekonomického vývoje v roce 2011 se její dynamika mírně zvýšila, ale v roce 2013 již mzdy v průmyslu zpomalily růst na pouhých 0,6 %.

Stavebnictví: Stavební výroba velkých stavebních firem kraje rostla s výjimkou roku 2011. V objemu ZSV dlouhodobě roste podíl inženýrských staveb.

Velké stavební firmy (tj. firmy s 50 a více zaměstnanci) Jihočeského kraje jako jediné mezi kraji ČR meziročně docílily v letech 2012 a 2013 zvyšování objemu základní stavební výroby (o 4 a 5 %). S výjimkou roku 2011 rostl objem základní stavební výroby (ZSV) po celé sledované období. V její struktuře se v kraji nepřetržitě snižuje podíl prací na pozemních stavbách ze 48 % v roce 2008 na 22 % v roce 2013 a naopak trvale roste podíl prací na inženýrských stavbách z 52 % v roce 2008 na 78 % v roce 2013. Počet zaměstnanců se vyvíjí obdobně jako ZSV, pouze v roce 2013 byl růst objemu ZSV dosažen s nižším počtem zaměstnanců.

Stavebnictví v ČR bylo na rozdíl od kraje od roku 2009 trvale v útlumu.

Vývoj jihočeského stavebnictví nemá ve srovnání s ostatními kraji období, v roce 2012 sice základní stavební výroba (ZSV) rostla kromě Jihočeského ještě v dalších dvou krajích, v roce 2013 však již jen klesala. Na rozdíl od Jihočeského kraje bylo „velké stavebnictví“ ČR od roku 2009 nepřetržitě v útlumu. Objem základní stavební výroby velkých stavebních firem ČR za rok 2013 byl ve srovnání s rokem 2008 nižší téměř o 30 %, pokles byl zjištěn i v jednotlivých krajích. Výjimkou je Jihočeský kraj, kde byl objem ZSV za rok 2013 ve srovnání s rokem 2008 vyšší o čtvrtinu.

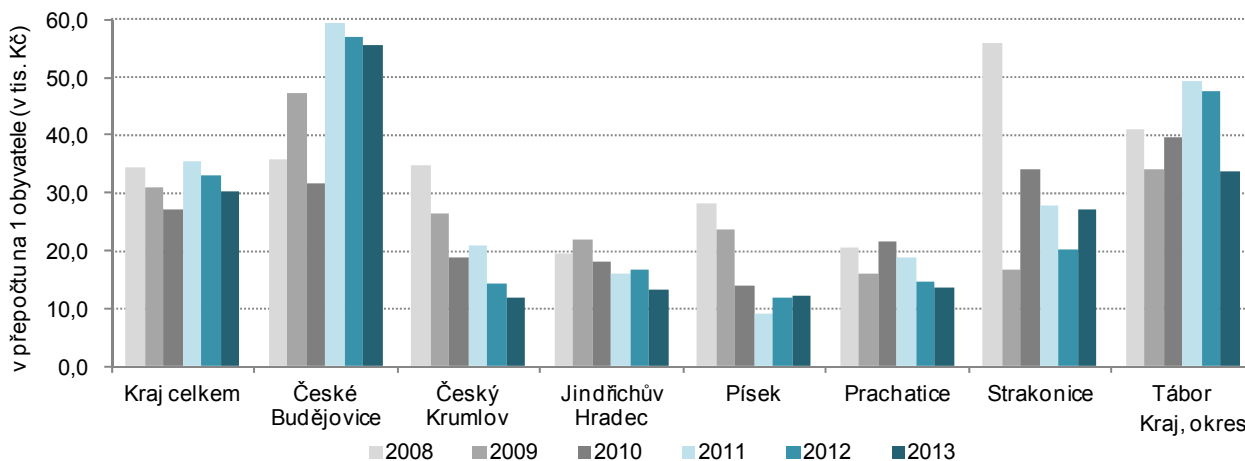
Objem prací na stavbách v kraji v roce 2013 klesl, přesto zůstala stavební aktivita na území kraje nadprůměrná.

Z hlediska územní realizace výstavby objem prací na stavbách v kraji kolísal. Meziročně rostl v roce 2008 a v roce 2011, v ostatních letech, tedy i v roce 2013 klesal. V přepočtu na obyvatele byla stavební aktivita v kraji po celé období nadprůměrná – dvakrát byla v mezikrajském srovnání čtvrtá nejvyšší a v letech 2008 a 2011–2013 dokonce druhá nejvyšší po Praze.

Z jihočeských okresů se nejvíce staví na Českobudějovicku, Táborsku a Strakonicku

Z okresů Jihočeského kraje je dlouhodobě větší stavební aktivita zaznamenána v okresech České Budějovice, Tábor a Strakonice. Naopak menší objem staveb byl lokalizován do okresů Prachatice, Český Krumlov a Písek (v absolutním vyjádření i v přepočtu na obyvatele), po přepočtu na obyvatele včetně okresu Jindřichův Hradec.

Graf 33 Stavební práce provedené podle dodavatelských smluv podle místa stavby v okresech Jihočeského kraje (za podniky s 20 a více zaměstnanci)



Objem prací pro veřejné zadavatele v kraji od roku 2008 klesal.

Z objemu prací provedených na území kraje tvořily v letech 2011–2013 zhruba 35 % práce pro veřejného zadavatele. Jejich podíl se dlouhodobě snižuje, největší propad nastal mezi lety 2010 a 2011; předtím, v letech 2008–2010, představovaly zhruba polovinu ze stavebních prací. Celkový objem prací pro veřejného zadavatele se v kraji od roku 2008 stále snižoval, na rozdíl od celé ČR, kde klesal až od roku 2010.

Mezi jihočeskými okresy byl největší podíl prací pro veřejné zadavatele na celkovém objemu staveb „S“ v okrese realizován v letech 2008–2013 v okrese Tábor (69 %) a Strakonice (63 %) a nejnižší v okrese České Budějovice (do 30 %).

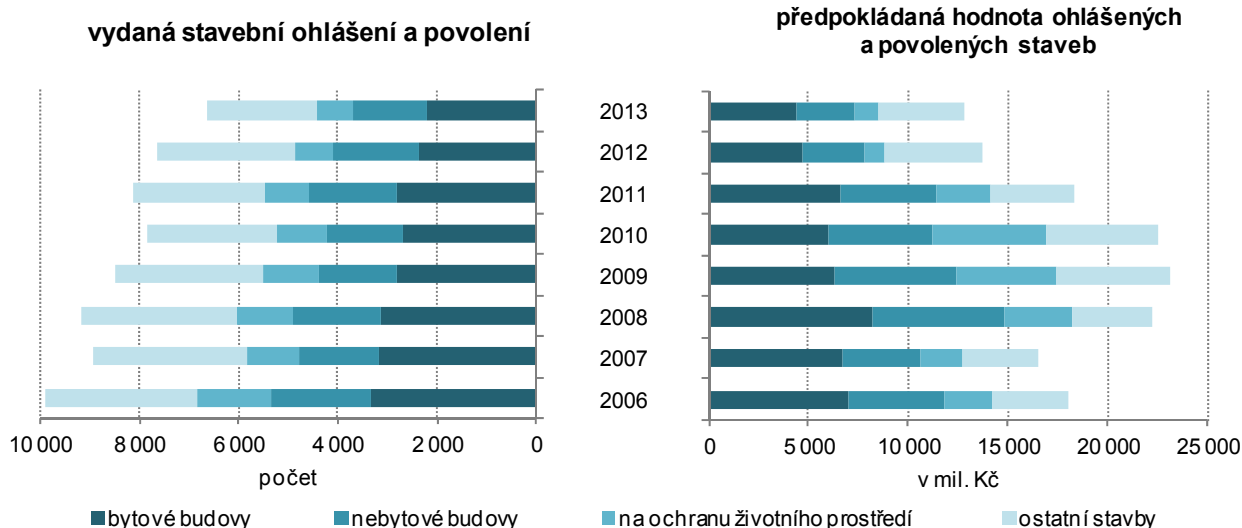
Počet stavebních povolení a ohlášení klesl.

Stavební úřady vydaly (resp. zaregistrovaly) v roce 2013 na území Jihočeského kraje 6 633 stavebních povolení a ohlášení, což bylo o 13 % méně než v roce předešlém. K poklesu došlo u všech základních druhů staveb, klesl především počet povolení na změny dokončených nebytových budov (o 21 %).

Orientační hodnota nově povolených staveb mírně klesla, průměrná hodnota na jedno stavební povolení vzrostla.

Celková orientační hodnota nově ohlášených a povolených staveb v roce 2013 meziročně klesla o 6 % vlivem poklesu orientační hodnoty povolení na změny dokončených bytových i nebytových budov (o 18 % a 16 %) a ostatních staveb. Orientační hodnota prací na nové výstavbě bytových i nebytových budov i na stavbách na ochranu životního prostředí ve srovnání s rokem 2012 vzrostla.

Graf 34 Vydaná stavební povolení podle typů výstavby v Jihočeském kraji



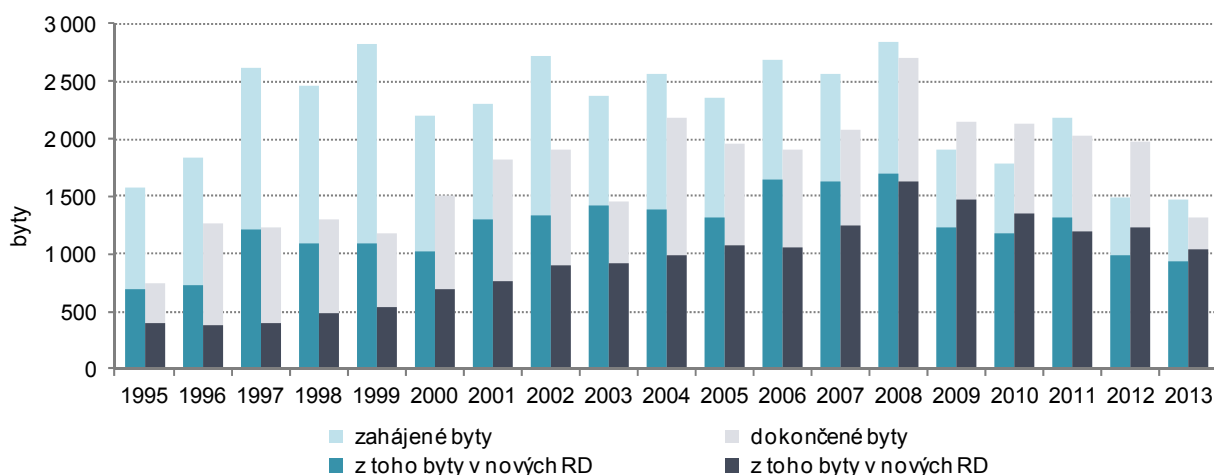
Průměrná hodnota povolené stavby se zvyšovala do roku 2010, od roku 2011 klesala každoročně o pětinu. V roce 2013 se zvýšila.

Průměrná hodnota na jedno stavební povolení a ohlášení se trvale zvyšovala od roku 2004 do roku 2010. V letech 2011 a 2012 však meziročně klesala každým rokem o 20 %. V současné době - v roce 2013 - se vlivem skladby stavebních povolení již hodnota na jedno stavební povolení zvýšila – o necelých 8 %. Významně se změnila především průměrná hodnota staveb na ochranu životního prostředí. V roce 2008 představovala téměř 3 mil. Kč a až do roku 2010 se zvyšovala na 5,6 mil. Kč. V roce 2011 klesla na 3 mil. Kč, v roce 2012 na 1,4 mil. Kč a v roce 2013 se mírně zvýšila na 1,7 mil. Kč.

Bytová výstavba: ani rok 2013 pokles v bytové výstavbě nezastavil.

Po propadu zahajování výstavby bytů v roce 2012 o jednu třetinu, tendence v roce 2013 pokračovala, ale počty zahájených bytů se meziročně snížily již jen nepatrně – na necelých 1,5 tis. bytů. Historicky byl jejich počet naposled nižší v roce 1994 (před 20 lety). U dokončených bytů po nepatrném meziročním poklesu v roce 2012 došlo v roce 2013 k prudkému snížení jejich počtu o jednu třetinu na 1,3 tis. bytů. Počet dokončených bytů byl v dlouhodobém časovém horizontu naposledy nižší v roce 1999 (tj. před 15 lety).

Graf 35 Vývoj bytové výstavby v Jihočeském kraji od roku 1995



Rozestavěnost bytové výstavby se v roce 2013 opět zvýšila.

V časové řadě uplynulých 20 let převažovaly až do roku 2008 (a také v roce 2011) počty zahájených bytů nad dokončenými a tím docházelo ke zvyšování rozestavěnosti bytové výstavby. Až s poklesem bytové výstavby v roce 2009 začaly počty dokončených bytů převyšovat nad zahájenými a rozestavěnost klesala. V roce 2013 se však její pokles opět zastavil.

Nejvíc bytů vzniká v nových rodinných domech – víc než 60 % z celkového počtu.

Ve struktuře bytové výstavby převládají byty v nových rodinných domech, po roce 2006 tvořily víc než 60 % z celkového počtu zahájených i dokončených bytů, v roce 2013 představovaly dokonce 80 % z dokončených bytů. Druhou nejpočetnější skupinou jsou byty v bytových domech. Protože jejich výstavbou se realizují větší urbanistické celky, počty jejich zahájených i dokončených bytů značně kolísají. V úhrnu let 2008–2013 se na zahájených bytech podílely 16 % a na dokončených bytech 21 %.

Absolutně nejvíc bytů bylo dokončeno v krajském městě a jeho okolí...

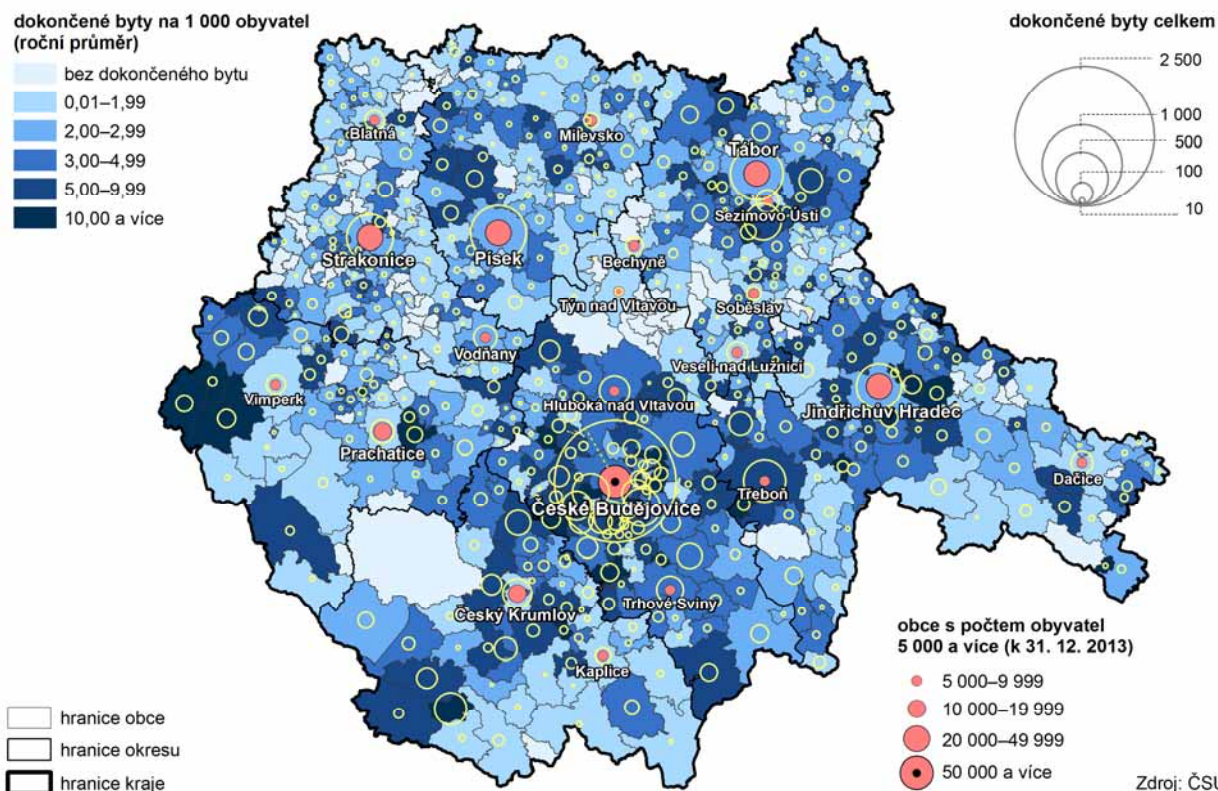
Téměř pětina (19 %) z bytů dokončených v Jihočeském kraji připadala v letech 2008–2013 na krajské město (2 326 dokončených bytů). Za dalšími městy s nejvyšším počtem dokončených bytů (Písek, Tábor, Strakonice, Jindřichův Hradec, Třeboň) se objevují obce z okolí krajského města (Srubec, Litvínovice a Roudné), a na 11. místě s počtem 163 dokončených bytů Lipno nad Vltavou, kde však šlo převážně o developerský projekt výstavby bytů k rekreaci.

...v přepočtu na tisíc obyvatel v Kvildě a v Lipně nad Vltavou, kde se jedná hlavně o byty k rekreaci.

V přepočtu na tisíc obyvatel bylo na Lipně v průměru ročně (v období 2008–2013) dokončováno 43 bytů. Lipno se s šumavskou Kvildou dělí o nejvyšší příčku v pořadí jihočeských obcí podle intenzity bytové výstavby. Na dalších místech v intenzitě bytové výstavby jsou jednak obce v těsném sousedství větších měst - Dolní Pěna u Jindřichova Hradce, Roudné u Českých Budějovic, Nasavrky u Tábora a českobudějovické Vráto a Srubec, kde jde především o byty k trvalému bydlení, a jednak Borová Lada a Nové Hutě, ve kterých vznikají spíše byty k rekreaci (stejně jako na Lipně a v Kvildě). Protipólem vysoké stavební aktivity je 95 obcí, ve kterých nebyl v letech 2008–2013 zkolaudován žádný byt, z 80 % jsou to obce do 200 obyvatel.

V Českých Budějovicích v přepočtu na tisíc obyvatel každoročně dokončovali 4,1 bytu; což je řadí na 194. místo mezi jihočeskými obcemi. V Jihočeském kraji bylo v letech 2008–2013 na tisíc obyvatel každým rokem dokončováno 3,2 bytu.

10. Bytová výstavba v obcích Jihočeského kraje v letech 2008 až 2013



Cestovní ruch:

Na základě projektu Ministerstva pro místní rozvoj "Zkvalitnění informací o vybraných sektorech cestovního ruchu" došlo k revizi dat o kapacitách a návštěvnosti za roky 2012 a 2013. Z toho důvodu nejsou údaje před rokem 2012 srovnatelné.

Jihočeský kraj měl největší počet ubytovacích zařízení a třetí nejvyšší návštěvnost mezi kraji ČR.

Jihočeský kraj měl a má v mezikrajovém srovnání největší počet hromadných ubytovacích zařízení (HUZ) a po Praze druhý největší počet lůžek a nejvyšší počet míst pro stany a karavany. Koncem roku 2013 bylo v kraji 1 302 hromadných ubytovacích zařízení a v nich téměř 62 tis. lůžek (11 % z kapacity ČR) a víc než 13 tis. míst pro stany a karavany (27 % z celé ČR). Počtem hostů v hromadných ubytovacích zařízeních se kraj zařadil na třetí místo, počtem přenocování na místo čtvrté, za Hlavní město Prahu, Karlovarský kraj a těsně za Královéhradeckým krajem.

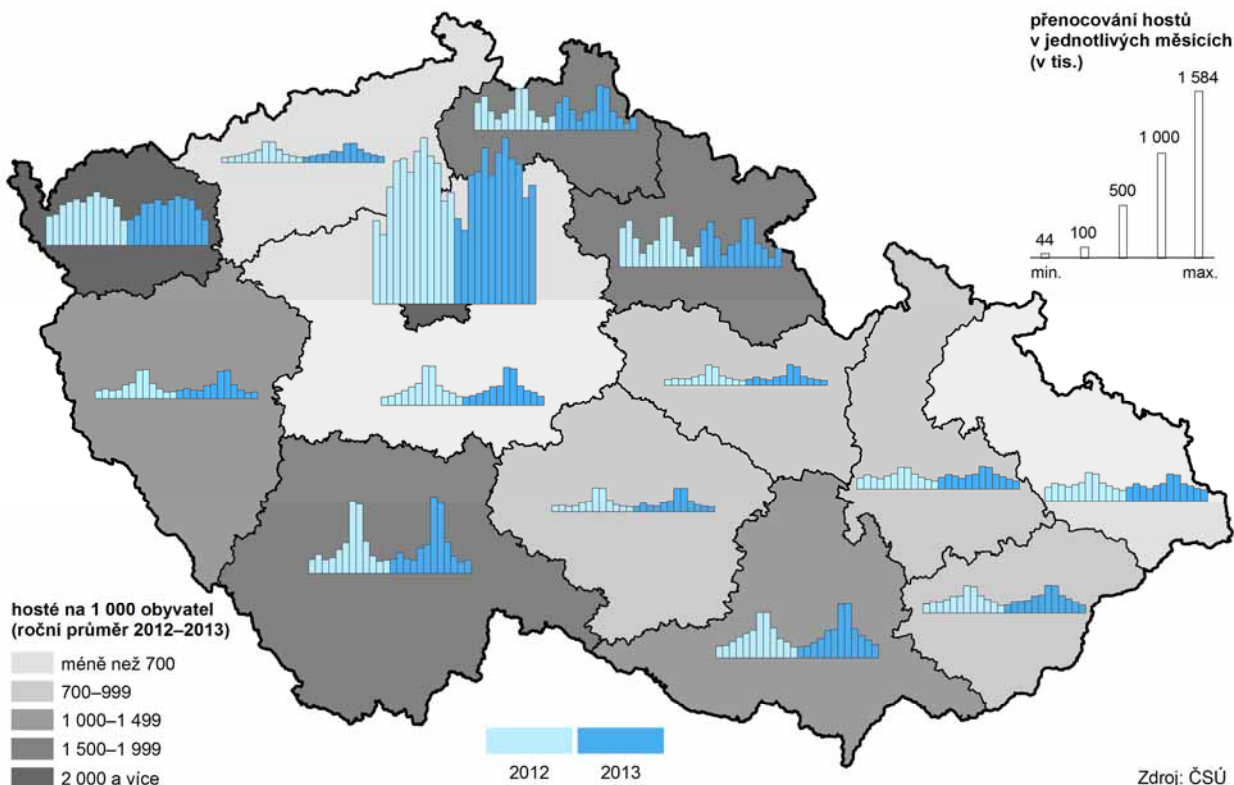
V kraji se v roce 2013 ubytovalo víc než 1 mil. hostů, z nich 31 % přijelo ze zahraničí.

V roce 2013 se v hromadných ubytovacích zařízeních Jihočeského kraje ubytovalo 1 139 tisíc hostů, kteří zde v průměru strávili 2,8 noci. Hosté pocházeli z 69 % z ČR a z 31 % z ciziny. Mezi nerezidenty byli nejčastěji hosté z Německa (19,1 % ze zahraničních hostů), Rakouska (9,2 %), Číny (8,8 %), Nizozemska (6,1 %) a Slovenska (4,9 %). Na hosta z ciziny v průměru připadaly 2,2 noclehy, výjimkou byli Nizozemci, kteří u nás trávili nejdelší pobyty v průměru s 6,3 noclehy, domácí hosté při svém pobytu v průměru přespali 3,1 krát.

Ve srovnání s rokem 2012 návštěvnost 2012 návštěvnost vzrostla.

Ve srovnání s rokem 2012 počty návštěvníků vzrostly o necelá 3 %; hostů z ciziny přijelo o 3,8 % více a domácích hostů o 2,4 % více. Počty přenocování přitom vzrostly celkem o 1 % díky hostům z ciziny při stagnaci počtu přenocování domácích hostů.

11. Hosté v hromadných ubytovacích zařízeních v krajích v letech 2012 a 2013



Návštěvnost kraje v letech 2007–2010 klesala, od roku 2011 roste.

Pokud jde o vývoj návštěvnosti v delším časovém horizontu (od roku 2000), nejnižší byla v povodňovém roce 2002 a nejvyšší v letech 2004–2006. Od roku 2007 návštěvnost pozvolna klesala a až v roce 2011 se opět začala zvyšovat.

Ze zahraniční příjíždějí více hosté z Asie a ubývá tradičních hostů z Evropy.

Ve složení zahraničních návštěvníků nastal posun. Na rozdíl od let 2000 a 2001, kdy mezi nimi převažovali téměř ze 60 % Němci, Rakušané a Nizozemci a hostů z Asie příjíždělo jen málo (6 % ze zahraničních návštěvníků), hostů z tradičních zemí ubývalo a jejich odliv byl eliminován hosty z Asie, především z Číny, Japonska a Jižní Koreje. V letech 2012 a 2013 se na nerezidentech podílely asijské země již 29 % a hosté z Německa, Nizozemska a Rakouska celkem 34 %.

Vývoj návštěvnosti České republiky ovlivňují především hosté z ciziny.

V celé České republice počty hostů v hromadných ubytovacích zařízeních klesaly vedle roku 2002 ještě v letech 2008–2009, kdy klesly kromě domácích hostů i počty zahraničních návštěvníků. Zahraniční návštěvníci jsou ti, kdo především ovlivňují změny ve vývoji návštěvnosti. Zatímco počty domácích hostů spíše jen kolísají, počty zahraničních hostů, kteří se zaměřují především na Prahu, dlouhodobě rostou.

Jihočeský kraj byl v roce 2013 druhým nejčastějším cílem delších cest a pátým nejčastějším cílem kratších cest.

Informace o cestách obyvatel České republiky v jejich volném čase přináší výsledky Výběrového šetření cestovního ruchu. Z nich vyplývá, že v letech 2012 a 2013 byl Jihočeský kraj vybírán za cíl delších cest⁸ jako druhý nejčastější hned po kraji Středočeském. V roce 2013 směřovalo do Jižních Čech 12 % delších cest, do prvního Středočeského kraje 18 % delších cest. Kratší cesty ve volném čase, mezi které patří i víkendové pobyty na chatách a chalupách, mají dlouhodobě nejčastěji za cíl Středočeský kraj. Jihočeský kraj byl v roce 2012 jejich druhým nejčastějším cílem, v roce 2013 si však pohoršil a 7% podílem na kratších cestách se posunul na 5. místo (za Jihomoravský, Královéhradecký a Ústecký kraj).

⁸ Delší cesty jsou cesty s nejméně 4 noclehy v řadě za sebou.