

## 2. SOCIÁLNÍ VÝVOJ

Údaje o ekonomické aktivitě obyvatelstva, míře zaměstnanosti či nezaměstnanosti jsou získávány z Výběrového šetření pracovních sil<sup>2</sup> (VŠPS).

**Dlouhodobě se trvale zvyšuje počet ekonomicky neaktivních, především důchodců.**

Populaci starší 15 let tvořilo v roce 2013 zhruba 541 tis. osob. Oproti minulému roku tak došlo ke snížení o přibližně 900 obyvatel; meziroční pokles obyvatel nad 15 let věku trvá již čtvrtým rokem. Z tohoto počtu je ekonomicky aktivních přibližně 57,6 % a ekonomicky neaktivních 42,4 %. Oproti minulému roku se tak jedná o mírný nárůst počtu ekonomicky neaktivních na úkor pracovní síly a to jak v měřítku relativním, tak i absolutním. Při pohledu na dlouhodobější vývoj však lze zjistit, že demografické změny ve věkové struktuře ve prospěch vyšších (resp. nejvyšších) věkových kategorií se promítají do rostoucího počtu ekonomicky neaktivních, především důchodců, zatímco počet ekonomicky aktivních kolísá.

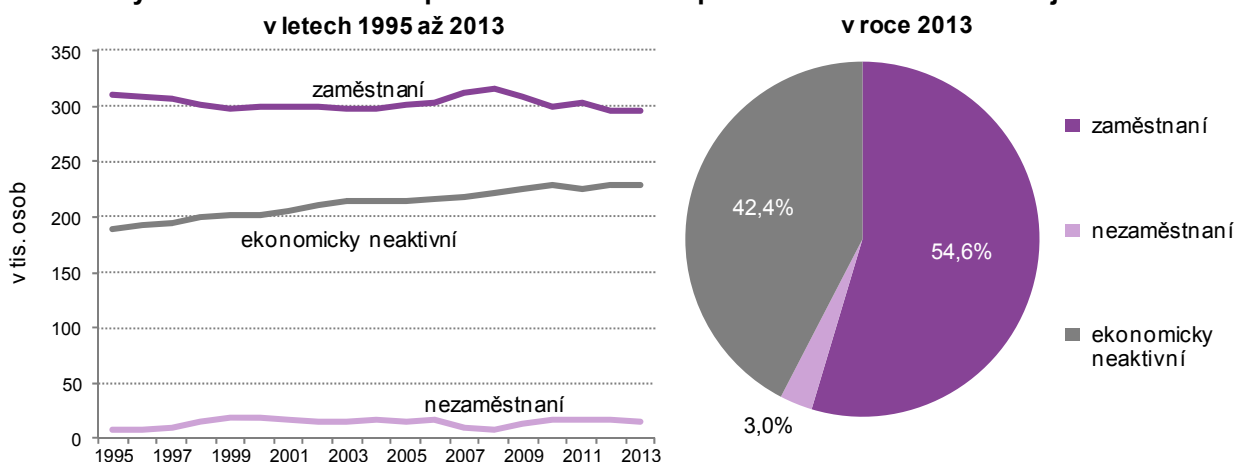
**Pokles ekonomiky byl provázen snížením pracovní síly, zejména ve skupině zaměstnaných.**

Na strukturu obyvatelstva podle ekonomické aktivity v posledních letech však nemají vliv pouze faktory demografické, ale projevil se i vliv ekonomické situace v zemi. Došlo ke zvýšení počtu ekonomicky neaktivních (mezi rokem 2008 a rokem 2013 o 8,6 tis. osob), především důchodců. To se promítlo ve snížení pracovní síly (o 11,5 tis. osob); poněkud se (zejména díky ekonomickému poklesu) změnilo i rozložení pracovní síly. Od roku 2008 klesly počty zaměstnaných o 6 %, naopak počty nezaměstnaných vzrostly téměř na dvojnásobek.

**I přes pokles osob ekonomicky aktivních v roce 2013 počet zaměstnaných mírně vzrostl...**

Zatímco vývoj struktury pracovní síly od roku 2008 nebyl příliš příznivý, rok 2013 přinesl jisté zlepšení. Jak bylo řečeno, došlo k meziročnímu snížení počtu ekonomicky aktivních a to o více než 1 200 osob. Tento úbytek však byl způsoben především poklesem počtu osob ve skupině nezaměstnaných. V absolutním vyjádření se oproti minulému roku jejich počet snížil o více než 1 600 osob. Zároveň tedy došlo k nárůstu stavu zaměstnaných.

**Graf 15 Obyvatelstvo starší 15 let podle ekonomického postavení v Jihočeském kraji**



**... míra ekonomické aktivity se poněkud snížila.**

Díky snížení pracovní síly lehce poklesla i míra ekonomické aktivity<sup>3</sup>. Ta v horizontu posledních deseti let byla v Jihočeském kraji nejvyšší v roce 2007 (59,7 %), nyní je přibližně o 2 procentní body pod touto hodnotou. V celorepublikovém srovnání je také mírně nižší, neboť republikový průměr v roce 2013 je 59,3 %.

**Dlouhodobě se zvyšuje míra ekonomické aktivity osob ve věku 55–64 let, v mladších věkových skupinách naopak klesá.**

V demografické části publikace je popsáno, že dlouhodobě dochází k nárůstu obyvatel vyššího věku a současně klesá počet obyvatel v nižších věkových skupinách. Tento faktor má samozřejmě značný vliv i na strukturu obyvatelstva podle ekonomické aktivity. Nejvýraznějším déletrvajícím trendem je pokles ekonomické aktivity u nejmladších věkových kategorií z důvodu prodlužující se přípravy na povolání a nárůst ekonomické aktivity osob ve věku 55–64 let vlivem prodlužování věku pro odchod do důchodu.

<sup>2</sup> Výběrové šetření pracovních sil (VŠPS) je organizováno od roku 1993, řídí se definicemi a doporučeními Mezinárodní organizace práce (ILO), respektuje obsahovou náplň celoevropského šetření Labour Force Survey a jeho data jsou mezinárodně srovnatelná.

<sup>3</sup> Míra ekonomické aktivity vyjadřuje podíl osob zaměstnaných a takových nezaměstnaných, kteří aktivně hledají práci a jsou schopni k nástupu do práce okamžitě nebo nejpozději do 14 dnů, na celkovém počtu obyvatel. Tento ukazatel se počítá pouze za osoby patnáctileté a starší.

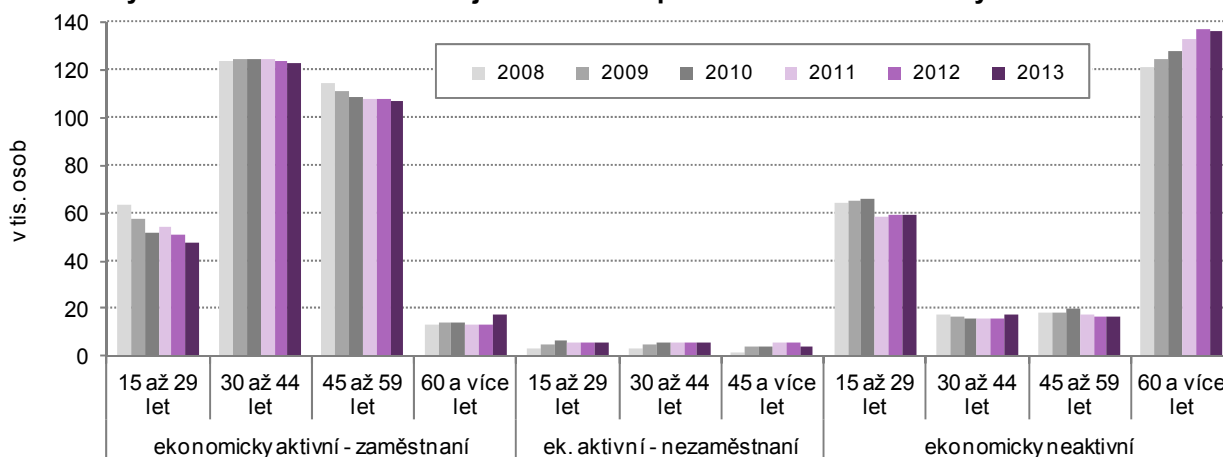
**Nárůst zaměstnaných osob se týkal především vyšších věkových skupin.**

Při pohledu na věkovou strukturu je zřejmé, že mírný meziroční nárůst zaměstnaných osob způsobil především nárůst zaměstnaných ve věku 60 a více let. Přibylo téměř 4,5 tisíce pracujících osob „důchodového věku“. V ostatních věkových kategoriích u zaměstnaných docházelo k většímu či menšímu poklesu. Již bylo zmíněno, že byl zaznamenán vcelku výrazný pokles nezaměstnaných. Tento pokles byl registrován především ve skupině 45 a více let.

**Zvýšení počtu ekonomicky neaktivních osob se týkalo především osob ve středním věku.**

Ve skupině ekonomicky neaktivních v roce 2013 meziročně stagnovaly počty osob v nejmladší věkové skupině. Počty neaktivních osob nad 45 let věku dokonce mírně poklesly. Naproti tomu však meziročně vzrostly počty ekonomicky neaktivních ve věkové kategorii 30–44 let a to dokonce o více než 7 %. Tento nárůst může být vysvětlen například odchodem žen na mateřskou dovolenou.

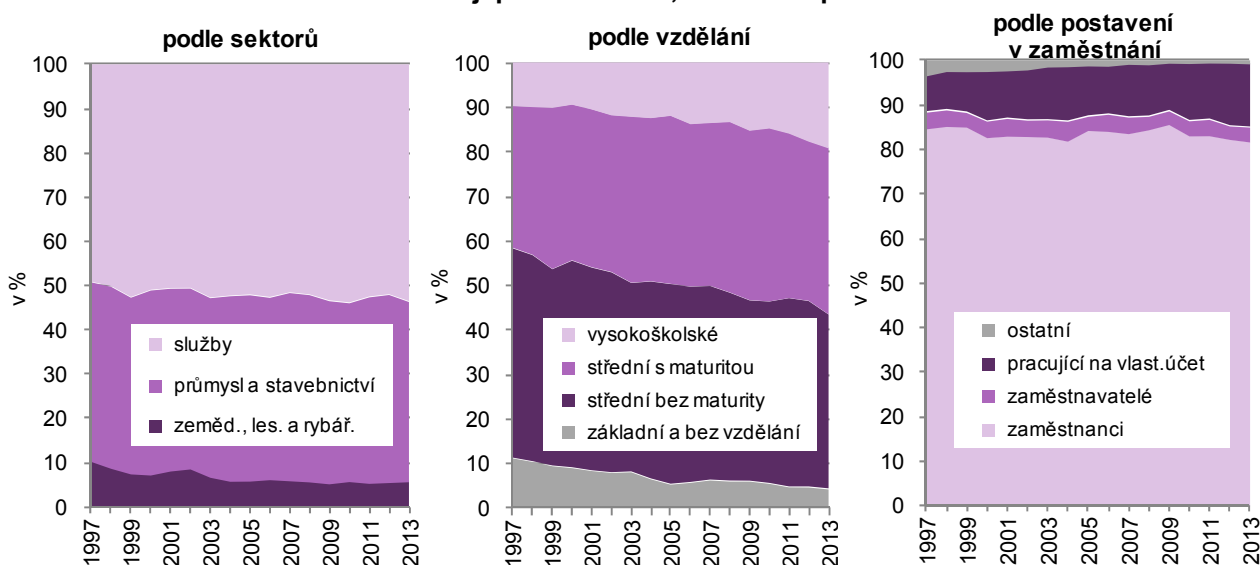
**Graf 16 Obyvatelstvo Jihočeského kraje starší 15 let podle ekonomické aktivity a věku**



**Mezi zaměstnanými se dlouhodobě snižuje podíl primárního sektoru, podíl zaměstnanců s nižším vzděláním, ...**

Počet zaměstnaných, kteří tvoří největší část obyvatel nad 15 let, dlouhodobě kolísá; v roce 2013 jejich počet vzrostl o téměř 400 osob. Ve struktuře podle sektorů dlouhodobě klesá podíl primárního sektoru a naopak se zvyšuje podíl sekundárního a terciárního sektoru. Růst vzdělanosti se promítá do rostoucího podílu osob s vyšším vzděláním. Ekonomická recese se v letech 2009 a 2010 projevila hlubším poklesem počtu zaměstnaných se středním vzděláním bez maturity. V roce 2013 pokračoval pokles zaměstnaných se středoškolským vzděláním bez maturity i s maturitou, naproti tomu dále rostl počet zaměstnaných vysokoškoláků.

**Graf 17 Zaměstnaní v Jihočeském kraji podle sektorů, vzdělání a postavení v zaměstnání**



**sníží se i podíl zaměstnanců ve prospěch osob pracujících na vlastní účet.**

Vývoj zaměstnanosti z hlediska postavení v zaměstnání zaznamenal v dlouhodobějším horizontu jedinou změnu. Zvyšuje se podíl pracujících na vlastní účet na úkor zaměstnanců. Podíl zaměstnavatelů dlouhodobě kolísá. Za tuto změnu ve struktuře může pravděpodobně ekonomický pokles v posledních letech. I přes změny ve struktuře však výraznou část pracujících tvoří stále osoby v zaměstnaneckém postavení.

**Počet nezaměstnaných v kraji se v letech 2009 a 2010 zdvojnásobil, v roce 2013 se jejich počet meziročně již nezvyšoval.**

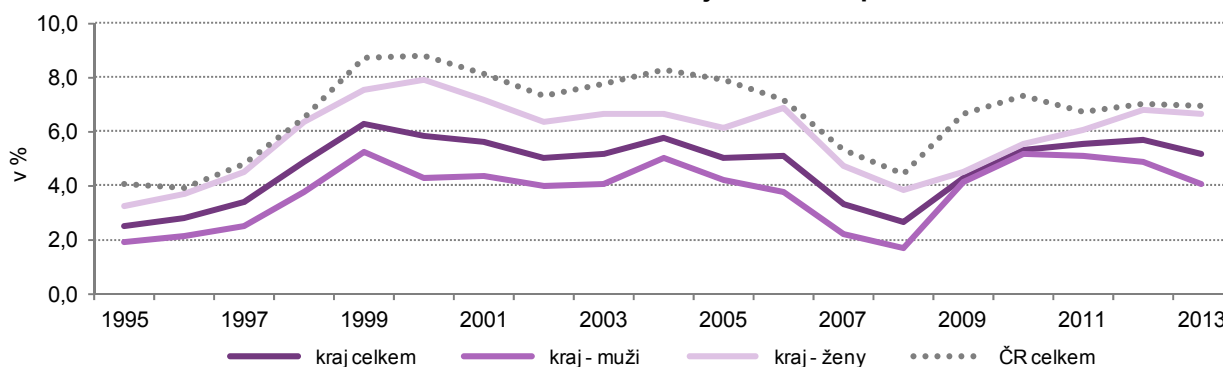
Druhou skupinu ekonomicky aktivních představují nezaměstnaní. Po roce 2008 v souvislosti se zhoršující se ekonomickou situací v zemi počty nezaměstnaných značně vzrostly. Z hlediska věkové struktury se nárůst nezaměstnaných osob v Jihočeském kraji týkal všech věkových kategorií, procentuálně nejvíce byla zasažena skupina osob nad 45 let věku. Mezi kraji ČR nejvyšší nárůst nezaměstnanosti zaznamenaly kraje s podprůměrnou mírou nezaměstnanosti (s výjimkou Plzeňského), mezi které patří i Jihočeský kraj; po roce 2008 se během dvou let počty nezaměstnaných v Jihočeském kraji zvýšily téměř dvojnásobně.

Mezi roky 2013 a 2012 počet nezaměstnaných v České republice vzrostl, avšak rozdíl mezi kraji jsou značné. Jihočeský kraj patří mezi 6 krajů, ve kterých došlo ke snížení počtu nezaměstnaných; nejvyšší pokles byl zaznamenán v kraji Jihomoravském – o 14,3 % (absolutně o 6,8 tisíce osob). Naopak nejvyšší nárůst byl v kraji Olomouckém o 16,9 % (absolutně o 4,1 tisíce osob).

**V kraji meziročně poklesla nezaměstnanost mužů i žen.**

Při hodnocení nezaměstnanosti z pohledu meziročních přírůstků v obecné míře nezaměstnanosti v kraji v letech 2009 a 2010 strmě vzrostla především nezaměstnanost mužů (za dva roky na trojnásobek). Obecná míra nezaměstnanosti žen se zvyšovala pomaleji (za dva roky o necelou polovinu), a to tak, že se obě hodnoty přiblížily. V roce 2013 obecná míra nezaměstnanosti mužů již třetím rokem klesá, u žen naopak došlo k poklesu poprvé za posledních pět let. Obecná míra nezaměstnanosti se v Jihočeském kraji meziročně snížila o 0,5 procentního bodu. I z následujícího grafu je vidět, že významněji poklesla nezaměstnanost mužů (o 0,8 procentního bodu na hodnotu 4,1 %) než žen (pokles o 0,1 procentního bodu na hodnotu 6,6 %). Obě hodnoty jsou ale hluboko pod průměrem České republiky (5,9 % pro muže a 8,3 % pro ženy).

**Graf 18 Obecná míra nezaměstnanosti v Jihočeském kraji a České republice**



**Nezaměstnanost (z údajů MPSV):**

Obdobné trendy ve vývoji nezaměstnanosti, které dokládají výsledky VŠPS, potvrzují i údaje z Ministerstva práce a sociálních věcí.

**Počty uchazečů o práci se meziročně zvyšovaly do srpna 2010, na přelomu roku 2010/2011**

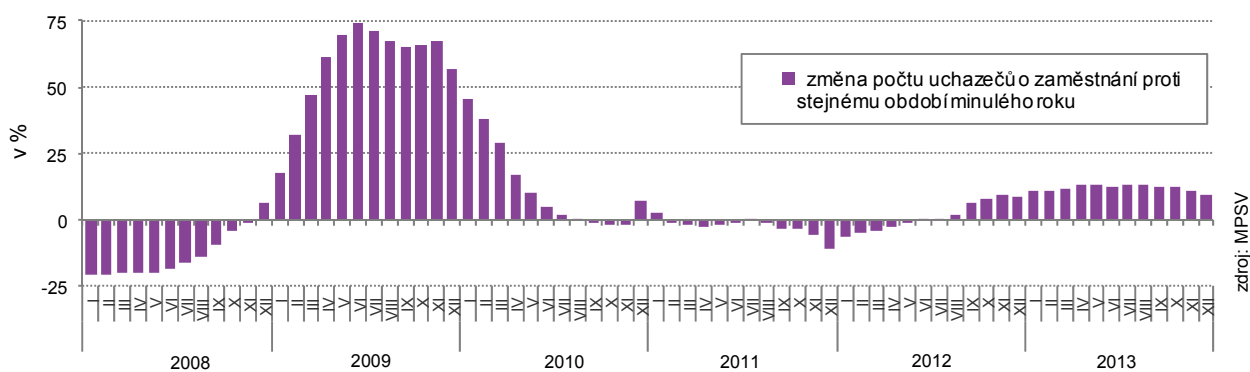
Počty uchazečů o práci se začaly meziročně zvyšovat<sup>4</sup> na přelomu roku 2008 a 2009. Prudký nárůst nezaměstnaných se projevoval po celý rok 2009 a i polovinu roku 2010. Díky poměrně vysokému srovnávacímu základu pak v roce 2011 a částečně i 2012 docházelo dokonce k mírnému snižování počtu nezaměstnaných osob.

**... a od července 2012 po celý rok 2013.**

Tendence meziročních poklesů se však zastavila v červnu roku 2012. Od té doby až do konce roku 2013 byly registrovány meziroční nárůsty v počtech uchazečů. Ve všech měsících roku 2013 se přírůstky oproti stejným měsícům předchozího roku pohybovaly v rozmezí 9–14 %.

<sup>4</sup> Vývoj počtu uchazečů o práci je vzhledem k vysokému vlivu sezónní složky hodnocen na základě meziročních změn.

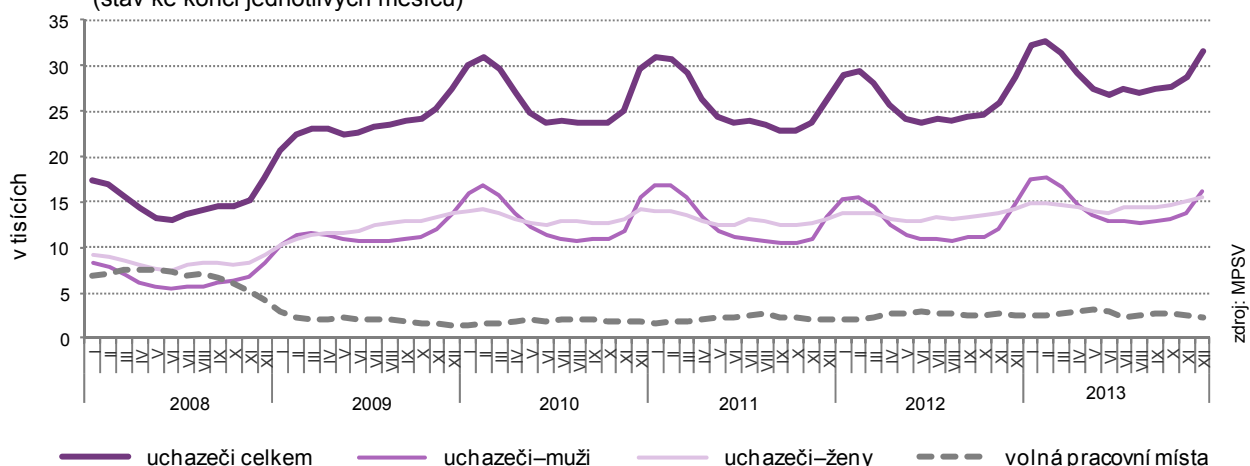
**Graf 19 Meziroční změny v počtech uchazečů o zaměstnání v Jihočeském kraji**



**V roce 2010 došlo k obnovení sezónního charakteru nezaměstnanosti.**

Nárůst počtu nezaměstnaných osob v roce 2013 je zřejmý i z následujícího grafu. Počty nezaměstnaných se zvedly nejen oproti předchozímu roku, ale dosáhly nejvyšší hodnoty v historii samostatné České republiky. Dále lze vysledovat sezónní charakter tohoto ukazatele. Nejvíce žadatelů o zaměstnání je na úřadech práce registrováno v zimních měsících roku, naopak nejméně uchazečů je v evidenci v měsících letních, a to hlavně díky příležitosti sezónních prací, které jsou do jisté míry závislé na počasí.

**Graf 20 Uchazeči o zaměstnání a volná pracovní místa v Jihočeském kraji**  
(stav ke konci jednotlivých měsíců)



**Již čtvrtým rokem bylo v zimním období mezi žadateli víc mužů než žen.**

V rámci genderové struktury převažovaly mezi nezaměstnanými až do ledna 2009 ženy. V únoru a březnu 2009 bylo poprvé v Jihočeském kraji více uchazečů o práci než uchazeček. Od roku 2010 je již tradičně v zimních měsících více nezaměstnaných mužů než žen a v letních měsících více žen než mužů. Tato pravidelnost je zapříčiněna právě charakterem nabízených sezónních prací. Vliv sezónnosti na počet registrovaných nezaměstnaných je tak vyšší u mužů než u žen; křivka nezaměstnanosti pro ženy je tedy daleko méně variabilní než pro muže. Přesto i u ní lze najít určité pravidelnosti. Jedním je zvýšení nezaměstnaných žen v zimních měsících – i zde se projevuje určitý vliv sezónních povolání a pak druhé menší navýšení nezaměstnaných v měsících školních prázdnin.

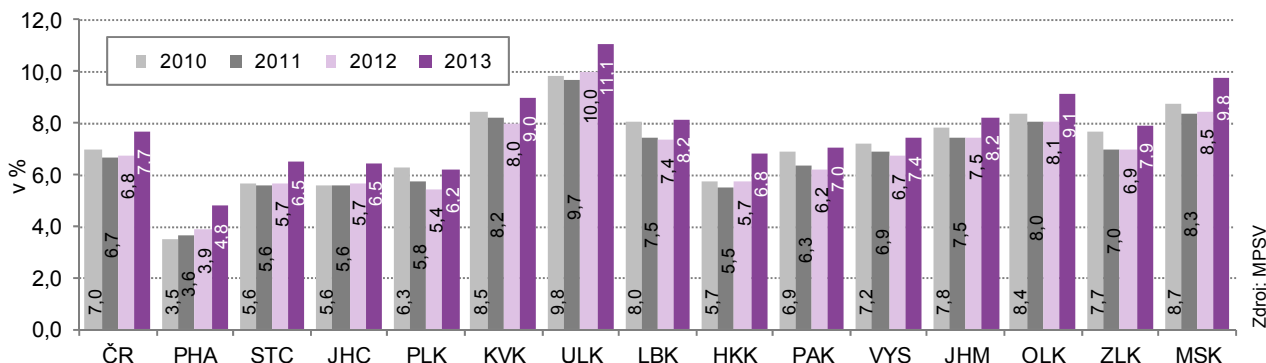
**Nabídka volných pracovních míst je i přes mírné zvýšení stále na nízké úrovni.**

Koncem roku 2008 došlo spolu s rostoucím počtem uchazečů o zaměstnání na poptávkové straně trhu práce ke značnému úbytku počtu volných pracovních míst. Zatímco na jaře roku 2008 bylo v nabídce 7,5 tis. volných pracovních míst, koncem roku 2009 to bylo již jen 1,5 tisíce. V letech 2010–2013 nabídka volných míst kolísá v rozmezí od 1,5 tis. do 3 tis. Poprvé od ledna roku 2009 se však v měsících dubnu a květnu vyšplhala mírně nad 3 tisíce volných pracovních pozic. Nedostatek pracovních míst v souvislosti se špatnou ekonomickou situací se projevil i v počtu uchazečů na jedno volné pracovní místo. Zatímco koncem roku 2008 byli na jedno volné pracovní místo 4 uchazeči, ve stejném období roku 2013 to bylo již přes 13 osob.

**Nezaměstnanost v kraji je na výrazně nižší úrovni než v celé ČR.**

Nezaměstnanost vyjádřená podílem nezaměstnaných osob na populaci 15–64 let (roční průměr) se meziročně zhoršila napříč celou Českou republikou. Jihočeský kraj, který má tradičně jednu z nejnižších měr nezaměstnanosti, se svou průměrnou hodnotou 6,5 % zařadil na 4. nejlepší pozici. Nižší nezaměstnanost mají pouze v Hlavním městě Praze, Plzeňském kraji a kraji Středočeském. Nejvyšší podíl nezaměstnaných mají v kraji Ústeckém a Moravskoslezském.

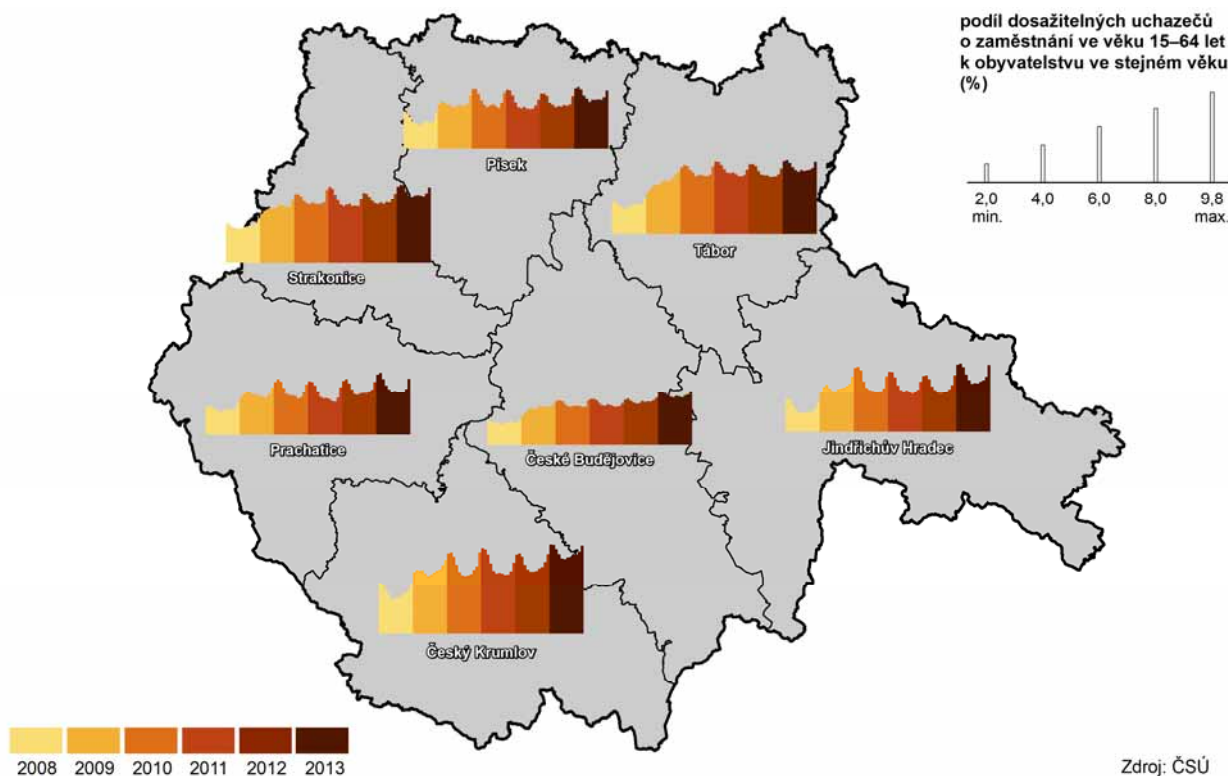
**Graf 21 Průměrný podíl nezaměstnaných osob v krajích a České republice**



**Podíl nezaměstnaných v kraji vzrostl, oproti ostatním krajům byl však přírůstek podprůměrný.**

Meziroční absolutní přírůstek v podílu nezaměstnaných osob byl v roce 2013 v České republice roven 0,9 procentním bodům. V Jihočeském kraji se nezaměstnanost oproti loňskému roku zvedla o necelých 0,8 procentního bodu; jedná se o 4. nejnižší nárůst v České republice. Avšak oproti pouze mírným meziročním přírůstkům v předchozích letech je tato změna poměrně výrazná. Za posledních 5 let byl vyšší meziroční přírůstek zaznamenán pouze jednou a to v roce 2009, kdy se nárůst vyšplhal k téměř dvěma procentním bodům.

**4. Nezaměstnanost v okresech Jihočeského kraje v letech 2008 až 2013**  
(stav ke konci jednotlivých měsíců)



**Mezi jihočeskými okresy měl ke konci roku 2013 nejnižší podíl nezaměstnaných okres Česká Budějovice a nejvyšší Český Krumlov.**

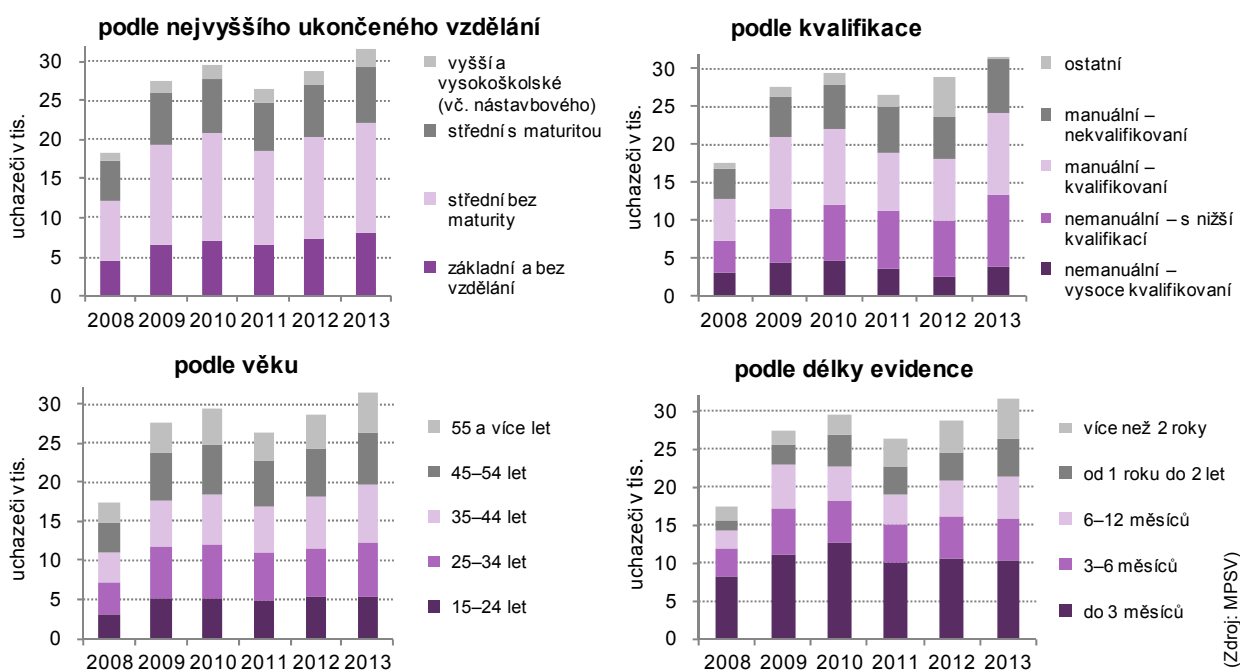
Podíl nezaměstnaných k 31. 12. 2013 byl v Jihočeském kraji 7,1 %. Krajský průměr převyšovaly okresy Český Krumlov, Jindřichův Hradec, Strakonice a Tábor. Nejvyšší podíl nezaměstnaných osob byl zaznamenán v okrese Český Krumlov – 9,7 %. Naopak nejlepší situace byla na Českobudějovicku, kde z populace ve věku 15–64 let bylo pouze 5,8 % nezaměstnaných. V kraji zaznamenaly meziroční nárůst nezaměstnanosti všechny okresy, nejvíce však vzrostl

podíl nezaměstnaných v okrese Jindřichův Hradec – o více než 1,1 procentního bodu, naopak nejméně se podíl navýšil na Prachaticku – o pouhé 0,3 procentního bodu. Pro porovnání - okrese s nejvyšším podílem nezaměstnaných osob v České republice je okres Bruntál s hodnotou 14,3 %.

**Mezi nezaměstnanými je nejvíc osob se středním vzděláním bez maturity a manuálně pracujících.**

Na konci prosince 2013 bylo na úřadech práce v kraji registrováno 31 551 uchazečů o zaměstnání, což je ve srovnání se stejným obdobím roku minulého o téměř 10 % více. Z hlediska vzdělanostní struktury je mezi nezaměstnanými již tradičně nejvíc středoškoláků bez maturity a vyučených. Dále lez říci, že vysoké procento zauímají manuálně pracující, ale poměrně vysoké zastoupení mají rovněž nemanuální pracovníci s nižší kvalifikací, jejich počet se navíc od minulého roku zvedl téměř o třetinu. V době ekonomické recese se právě z těchto kategorií rekrutovali nezaměstnaní nejčastěji. V meziročním srovnání podle věkové struktury byl zaznamenán nejvyšší nárůst u osob ve věku 55 let a více, nicméně nárůst přes 10 % zaznamenaly i kategorie 25–34 a 35–44 let.

**Graf 22 Uchazeči o zaměstnání podle vzdělání, kvalifikace, věku a délky evidence v Jihočeském kraji (stav k 31. 12.)**



**Ekonomický pokles vedl k nárůstu počtu uchazečů, kteří jsou v evidenci úřadů práce déle.**

Mezi nezaměstnanými je tradičně nejvíce osob s délkou evidence na úřadu práce do třech měsíců. Vlivem zhoršené ekonomické situace se po roce 2008 významně zvýšil počet i podíl uchazečů evidovaných déle. Ke konci roku 2009 meziročně vzrostl především počet uchazečů s délkou evidence 6–12 měsíců (o 150 %), o rok později nejvíce vzrostl počet uchazečů s evidencí od 1 do 2 let (o více než 60 %). Koncem roku 2013 se ve srovnání se stejným obdobím roku předchozího zvýšil počet uchazečů ve všech skupinách kromě délky evidence do 3 měsíců. Nejvyšší nárůst (o více než jednu třetinu) zaznamenaly osoby s délkou evidence od 1 do 2 let.

**Dlouhodobá nezaměstnanost v kraji je nejvyšší za 14 let, mezi kraji je přitom druhá nejnižší.**

K 31. 12. 2013 tvoří dlouhodobě nezaměstnaní téměř 32 % z celkového počtu nezaměstnaných a jejich podíl na obyvatelstvu 15–64 let je 2,3 %. Díky již zmiňovanému přírůstku v počtu nezaměstnaných s délkou evidence nad 1 rok se podíl dlouhodobě nezaměstnaných meziročně zvýšil o 0,5 procentního bodu a je tak nejvyšší za posledních 14 let. Problém dlouhodobé nezaměstnanosti řeší všechny kraje. Vzhledem k tomu, že Jihočeský kraj má v mezikrajském srovnání nezaměstnanost obecně nižší, má relativně nízký i podíl dlouhodobě nezaměstnaných – mezi kraji druhý nejnižší (lepší situace je pouze v Praze), přibližně o 1 procentní bod pod celorepublikovým průměrem.

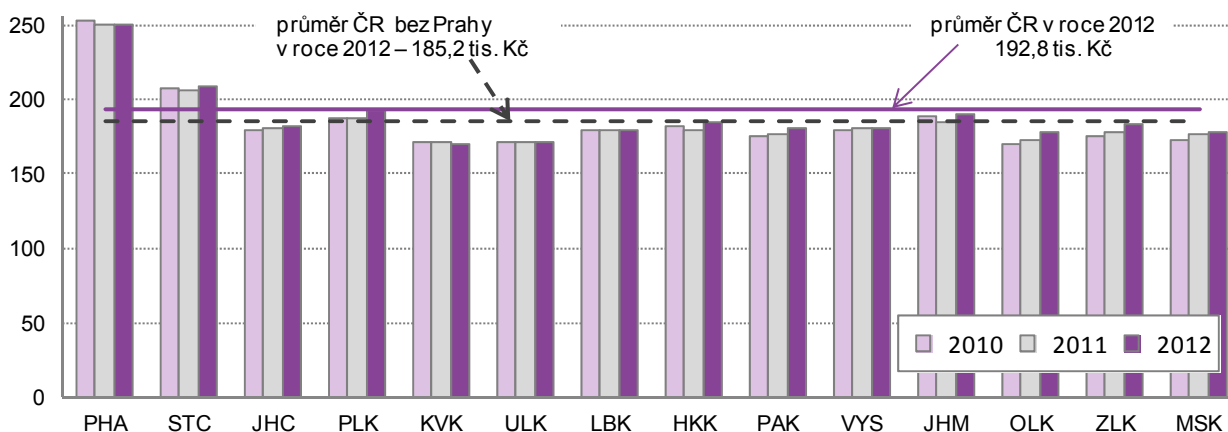
**S nárokem na podporu je 7 527 osob.**

S vývojem struktury nezaměstnaných podle délky evidence, koresponduje i vývoj počtu uchazečů s nárokem na podporu v nezaměstnanosti. Zatímco koncem roku 2008 měla nárok na podporu téměř polovina uchazečů, o pět let později to byla necelá čtvrtina. Výše průměrné měsíční podpory v nezaměstnanosti v roce 2013 činila 6 308 Kč, ve srovnání s rokem 2012 je vyšší o 462 Kč.

**Čistý disponibilní důchod domácností na obyvatele v roce 2012 mírně vzrostl.**

Čistý disponibilní důchod domácností<sup>5</sup> (ČDDD) kraje zpomalil v době ekonomické recese svůj růst a v roce 2010 dokonce poprvé v historii poklesl. Jeho pokles pokračoval v některých krajích i v roce 2011, nicméně Jihočeského kraje se to již netýkalo, hodnota ČDDD se od tohoto roku zvyšuje. Meziroční přírůstek v roce 2012 činil 0,3 %. V absolutním vyjádření se tedy jedná o přírůstek 348 mil. Kč. Pro mezikrajské srovnání je však vhodnější ukazatel objemu ČDDD na obyvatele. V něm se Jihočeský kraj v roce 2012 (novější data zatím nejsou k dispozici) zařadil v České republice na 7. místo s hodnotou 182 tis. Kč. ČDDD na jednoho obyvatele Jihočeského kraje je tak v České republice hodnocen jako podprůměrný i při odhlédnutí od Hlavního města Prahy, které v tomto ukazateli představuje poněkud odlehlou hodnotu značně ovlivňující průměr.

**Graf 23 Čistý disponibilní důchod domácností na obyvatele v krajích ČR**



### **Výběrové šetření mezd<sup>6</sup>**

V tomto materiálu jsou použity údaje o mzdách z výběrového šetření mezd. Vzhledem k tomu že toto zjišťování do roku 2010 nezahrnovalo malé ekonomické subjekty do 10 zaměstnanců, zatímco od roku 2011 již zahrnuté jsou, nelze srovnávat vývoj mezd mezi rokem 2010 a 2011.

**Oproti roku 2012 průměrné mzdy vzrostly jen mírně.**

Mzdy mužů i žen se zvyšovaly do roku 2008. V roce 2009 již průměrná mzda mužů stagnovala a medián jejich mezd dokonce klesl, zatímco v případě žen byl zaznamenán ještě nepatrný růst. V roce 2010 již mzdový průměr i medián rostly u mužů i žen meziročně o 2 %. Přibližně stejný nárůst se udržel i mezi roky 2011 a 2012. V roce 2013 se však růst mezd zbrzdil; meziroční přírůstek průměrné mzdy byl 1,2 %.

**Rozdíly ve mzdách mezi muži a ženami jsou stále značné.**

V relativním vyjádření byl růst mzdového průměru a mzdového mediánu obdobný. Zatímco však růst průměrné mzdy v kraji byl meziročně vyšší u žen (o 1,9 %) než u mužů (o 0,6 %), růst mediánové mzdy byl u obou pohlaví přibližně stejný (o 1%). Průměrná mzda i medián mezd u žen dosahují přibližně 80 % mzdy mužů.

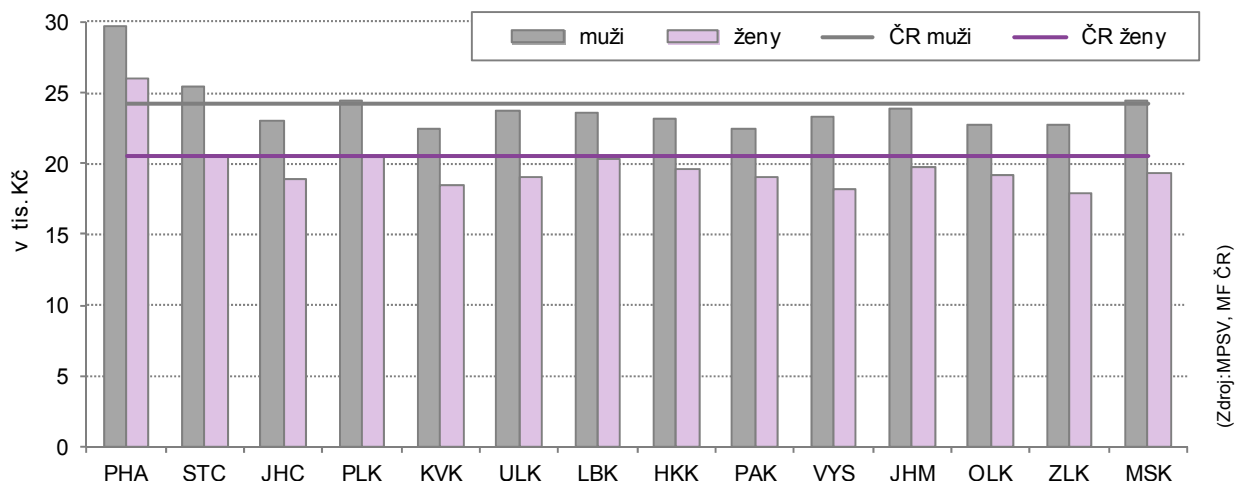
**Průměrný mzdový medián ČR překračuje Praha a Středočeský kraj.**

Z mezikrajského srovnání je patrné, že nejvyšší mzdy jsou v Praze; kde překračují medián mezd České republiky o více než 23 %. Druhé nejvyšší mzdy pobírají pracující v kraji Středočeském, který je také jediným krajem po Praze, který přesahuje mediánové mzdy ČR u obou pohlaví. V případě mužů jsou nad republikovým mzdovým mediánem i kraje Plzeňský (kde se i medián mezd žen blíží jeho celorepublikovému protějšku) a Moravskoslezský.

<sup>5</sup> Čistý disponibilní důchod domácností (makroekonomický agregát) je ve zjednodušeném vyjádření tvořen čistými mzdami a platy, sociálními dávkami a ostatními důchody, provozním přebytkem drobných podnikatelů a klasických domácností, snížený o běžné daně.

<sup>6</sup> Výsledky výběrového šetření mezd na rozdíl od obvykle publikovaných dat nezahrnují zaměstnance nemocné, s neplacenou nepřítomností kratší než 4 týdny a s týdenním úvazkem kratším než 30 hodin. Vypočtené mzdy jsou tak vyšší a jsou zatíženy výběrovou chybou.

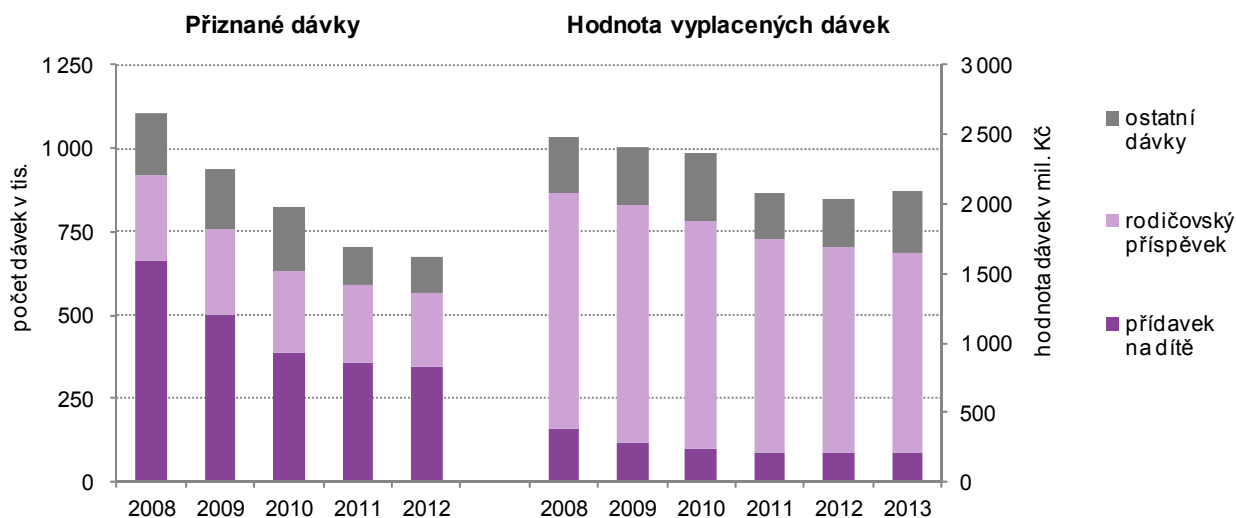
**Graf 24 Medián mezd v krajích ČR v roce 2013**



**Jihočeský kraj má pátý nejnižší mzdový medián mužů a čtvrtý nejnižší medián žen.**

Další kraje již průměru ani mediánu mezd za celou ČR nedosáhly. Jihočeský kraj v mezikrajším srovnání dosáhl lepších výsledků u mužů než žen. Ze 14 krajů ČR se nachází na celkové 9. příčce žebříčku podle průměrné mzdy. I ve srovnání mediánů mezd je Jihočeský kraj na stejné pozici. Bohužel ale při srovnání mzdových mediánů žen se posouvá až na příčku 11. Nižší mzdy z tohoto hlediska mají pouze ženy v kraji Karlovarském, Zlínském a Kraji Vysočina. Nejvariabilnější mzdy mají obyvatelé kraje Vysočina, kde rozdíl mezi mediánem mužů a žen je více než 5 000 Kč.

**Graf 25 Přiznané dávky státní sociální podpory a hodnota vyplacených dávek v Jihočeském kraji**



**Hodnota vyplacených dávek státní sociální podpory po pěti letech poklesu mírně vzrostla.**

Další část příjmů obyvatel tvoří dávky státní sociální podpory. Bohužel počet přiznaných dávek pro rok 2013 ještě není k dispozici, trend tohoto ukazatele je však dlouhodobě klesající. Klesající byla i celková hodnota vyplacených dávek. V roce 2013 byl však po pěti letech meziročních úbytků zaznamenán nárůst a to o více než 3 %. V Jihočeském kraji je průměrná hodnota vyplacených dávek na osobu rovna 3 288 Kč. Touto hodnotou je kraj pod průměrem České republiky zhruba o 7 %. Nejvyšší dávky na obyvatele jsou v Plzeňském kraji, ve kterém tyto dávky jen zlehka přesahují hodnotu 3 tisíc Kč, naopak nejvyšší dávky sociální podpory přepočtené na obyvatele se vyplácí v Ústeckém kraji – více než 4 tisíce Kč.

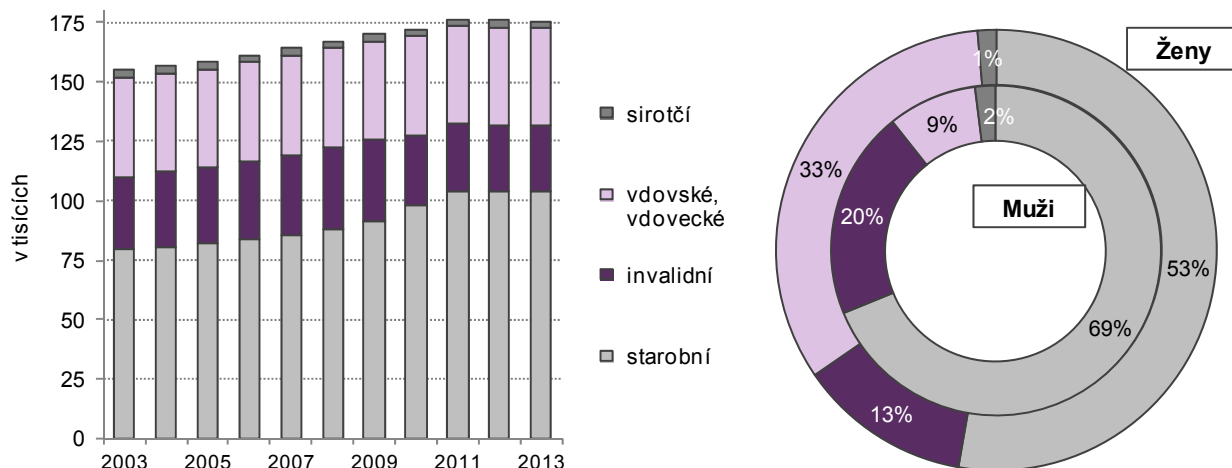
**Počet příjemců důchodů vzrostl vlivem rostoucího počtu starobních důchodců.**

Důchody jsou dalším a pro stále větší skupinu obyvatel často i základním zdrojem příjmů. Počet příjemců důchodů se za posledních deset let zvýšil o více než 13 % (přes 20 tisíc osob). Počty starobních důchodců vzrostly o 31,4 %, zatímco počty příjemců ostatních důchodů klesly. Nejvyšší meziroční nárůst byl zaznamenán v roce 2010, kdy se novelou zákona mezi starobní důchodce začali převádět invalidní důchodci po dosažení 65 let věku, jejich nárůst



představoval 7,4 % (nebýt změny zákona vzrostl by počet starobních důchodců v roce o 2,8 %). V letech 2012 a 2013 počty příjemců důchodů začaly stagnovat a dokonce se v obou letech mírně snížily (shodně o přibližně 0,2 %).

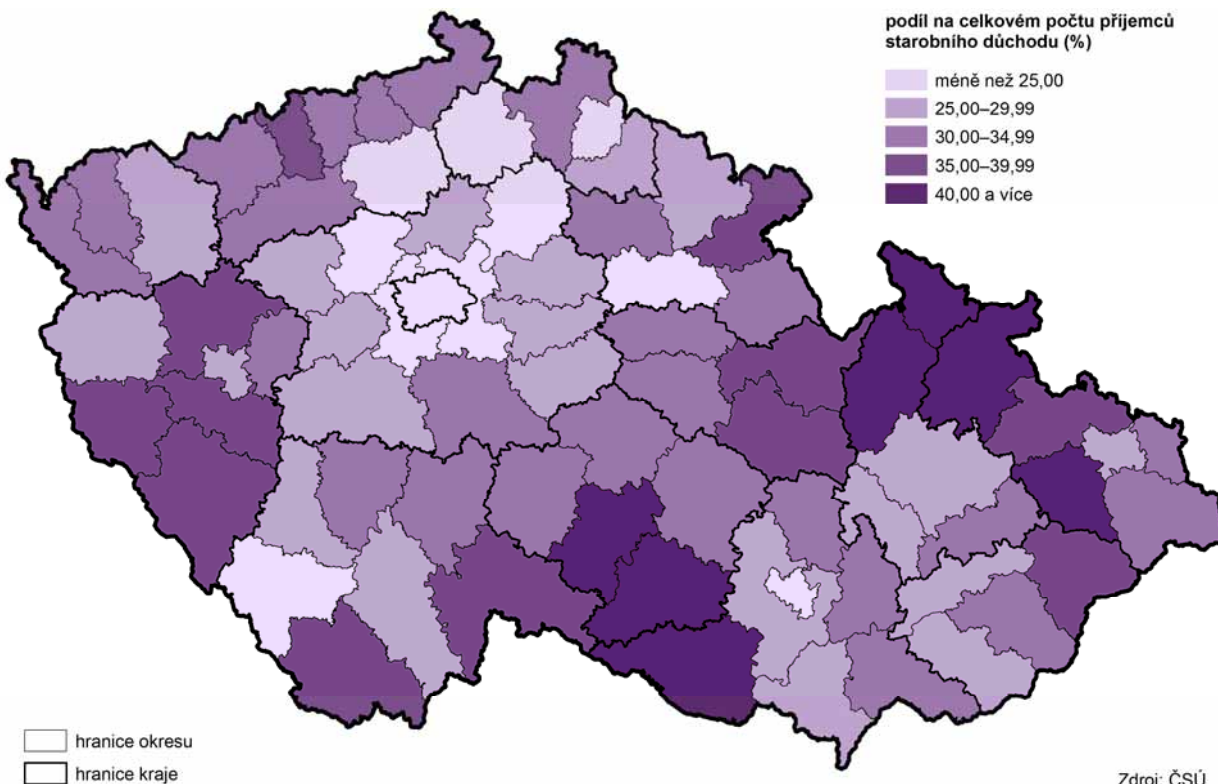
**Graf 26 Příjemci důchodů v letech 2003 až 2013 a jejich genderová struktura v Jihočeském kraji v roce 2013**



**Mezi příjemci důchodů převažují ženy.**

Struktura příjemců důchodů z hlediska pohlaví se rok od roku příliš nemění. Mezi příjemci důchodů stále převažují ženy (60 % příjemců) a to hlavně díky jejich vyšší střední délce života. Zatímco mezi příjemci sirotčích a starobních důchodů je 51–53 % žen, a mezi invalidními důchodci 48 % žen, tak mezi příjemci vdovských a vdoveckých důchodů je žen 85 %.

**5. Příjemci předčasného starobního důchodu v okresech v prosinci 2013**



**Podíl příjemců předčasných starobních důchodů se zvýšil na 30,6 %.**

V souvislosti s prodlužujícím se věkem odchodu do důchodu, s úspornými opatřeními v zaměstnanosti a v neposlední řadě i těžkým uplatněním se na trhu práce volí občané stále častěji odchod do předčasného důchodu. Podíl příjemců předčasného důchodu se z 21,8 % v roce 2008 zvýšil v roce 2013 na 30,6 %. V porovnání s údajem za celou ČR je podíl v kraji o 1,6 procentního bodu nadprůměrný. Relativně nejvíce „předčasných důchodců“ lze nalézt v Kraji Vysočina

(37,2 %). Nejméně je jich dle očekávání v Praze (15,1 %). Z kartogramu je navíc vidět, že v Jihočeském kraji má nejnižší podíl příjemců předčasného starobního důchodu okres Prachatice, naopak nejvyšší mají okres Český Krumlov a Jindřichův Hradec.

**Průměrný starobní důchod se zvyšuje; je mírně nad polovinou mzdového mediánu.**

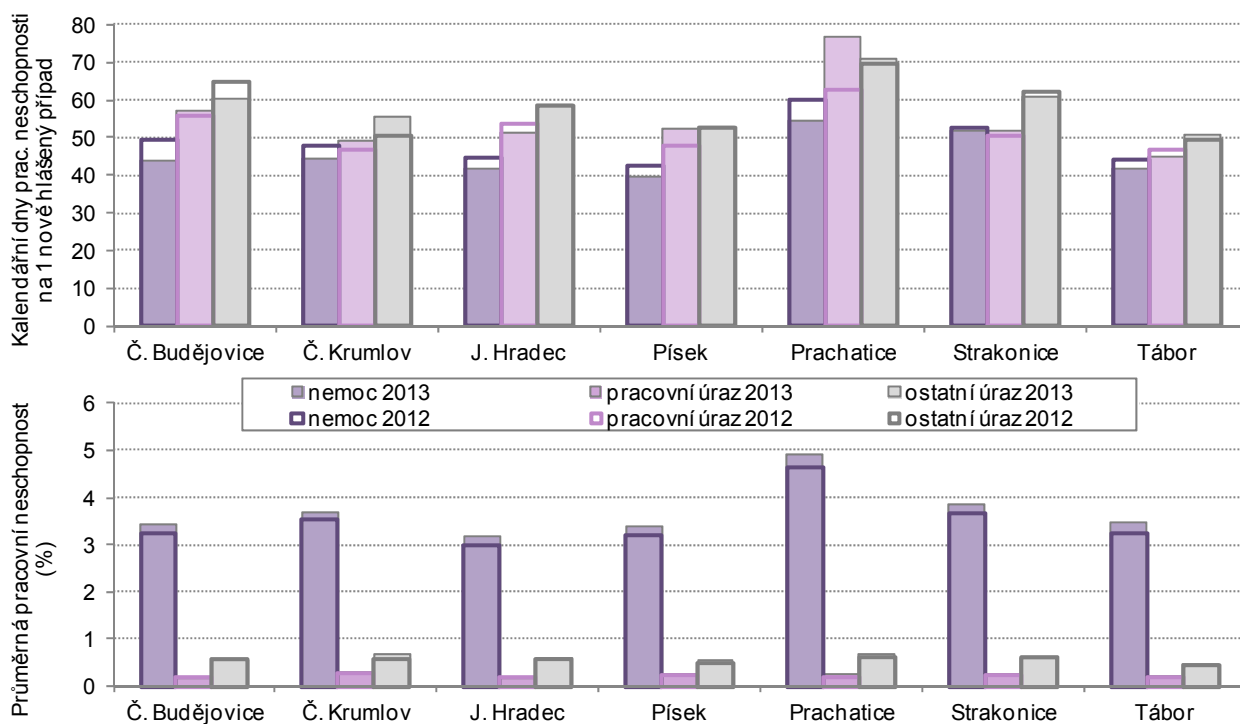
Průměrná výše důchodu má stále mírně rostoucí trend. V roce 2013 činil meziroční přírůstek 1,6 %. Tato tendence platí jak pro průměrný důchod celkem tak i pro starobní důchod. V Jihočeském kraji dosahoval v roce 2013 průměrný starobní důchod 50,8 % mzdového mediánu kraje, oproti minulému roku tak došlo k nárůstu o 0,2 procentní body. Starobní důchod tak vzrostl relativně více než mzdový medián pracujících občanů.

**Výdaje na dávky nemocenského pojištění zaznamenaly po pěti letech snižování nárůst o 3 %.**

Výdaje na dávky nemocenského pojištění v kraji od roku 2008 klesly o 40 %. Avšak v posledním roce lze pozorovat jejich mírný nárůst. Celkově došlo k meziročnímu navýšení o více než 32 milionů Kč. Zvýšily se jak dávky nemocenské, tak i dávky na ošetřovné. Dávky na peněžitou pomoc v mateřství již od roku 2011 klesají.

Struktura dávek se od roku 2012 příliš nezměnila. Došlo k mírnému nárůstu v podílech dávek nemocenských a na ošetřovné na úkor klesajících dávek na peněžitou pomoc v mateřství.

**Graf 27 Vybrané ukazatele pracovní neschopnosti pro nemoc a úraz v jihočeských okresech**



**Zvýšil se počet nově hlášených případů pracovní neschopnosti,**

V roce 2013 byl průměrný počet nemocensky pojištěných osob 223,6 tisíc. V porovnání s předchozím rokem došlo k poklesu, a to zhruba o 5 tisíc osob. Nově hlášených případů pracovní neschopnosti bylo 76,6 tisíc, což v meziročním pohledu znamená zvýšení o více než 10 %. Počty nově hlášených případů pracovní neschopnosti vzrostly napříč celou Českou republikou. V kraji bylo na 100 pojištěných evidováno 34,3 nově hlášených případů pracovní neschopnosti. Tato hodnota je v mezikrajském srovnání třetí nejvyšší; vyšší počet případů na 100 pojištěných mají pouze kraje Liberecký a Plzeňský. Průměrná délka trvání pracovní neschopnosti jednoho případu byla v Jihočeském kraji 46,4 kalendářních dnů.

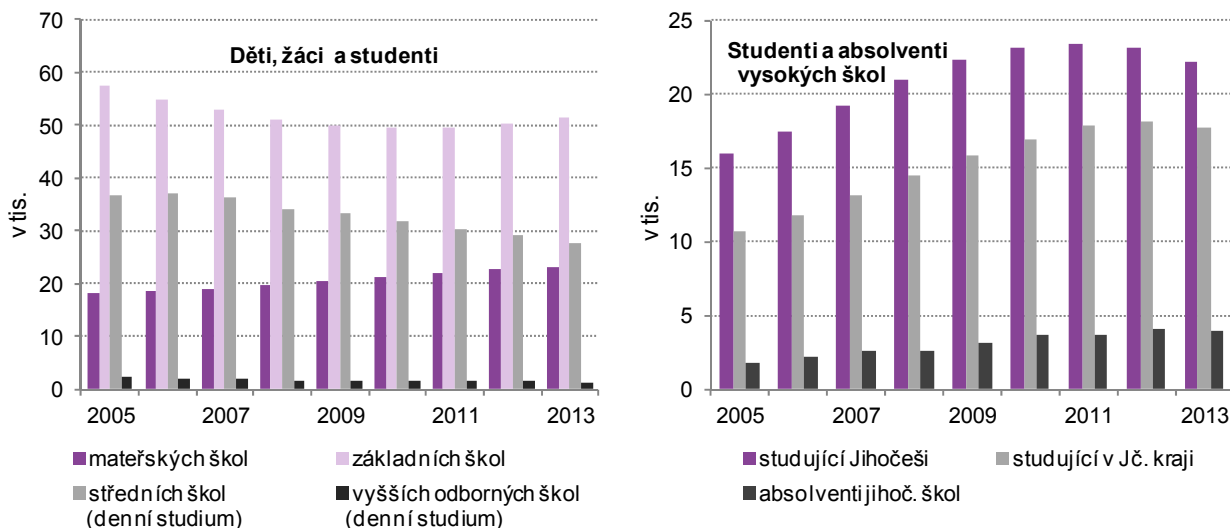
**snížila se však délka jejich trvání. I tak je ale stále nadprůměrná.**

V přepočtu na nově hlášené případy pracovní neschopnosti se meziročně snížila délka jejich trvání. Celkově klesla o 3,3 kalendářního dne. Tento pokles byl zapříčiněn hlavně zkrácením délky pracovní neschopnosti pro nemoc (pokles o 3,7 dnů). V rámci mezikrajského srovnání se jedná o nejvyšší pokles, nicméně Jihočeský kraj zůstává délkou pracovní neschopnosti na jeden nově hlášený případ stále nadprůměrný (o 2,4 dny).

**Velký rozvoj zaznamenalo vysoké školství. Počet studentů i absolventů se dlouhodobě zvyšuje.**

Situace ve školství s odstupem kopíruje demografický vývoj. V současné době se zvyšují nároky na kapacity mateřských škol. Zatímco základní školy se do roku 2010 potýkaly s poklesem počtu žáků, nyní už i ony zaznamenávají jejich nárůst a zvyšující se poptávku po místech. Relativně slabé ročníky teď nastupují do středních škol. Vysoké školství, které není závislé ani tak na demografickém vývoji jako na požadavcích trhu práce pro budoucí uplatnění, zaznamenalo v minulých letech podstatný rozvoj. I přesto, že studujících Jihočešů od roku 2011 mírně ubylo, pořád je jich o téměř 40 % více než před osmi lety. V roce 2013 také poklesl počet studentů na jihočeských vysokých školách.

**Graf 28 Žáci a studenti v Jihočeském kraji**



**Jihočeský kraj má relativně nižší kriminalitu, okres s nejvyšší kriminalitou v kraji má nápad kriminality srovnatelný s průměrem republiky.**

Jihočeský kraj patří dlouhodobě ke krajům s nižší kriminalitou. V relativním vyjádření pomocí ukazatele zjištěných trestných činů na 1 000 osob je na pomyslné 6. příčce. Celkově však meziročně počet zjištěných trestných činů vzrostl a to dokonce o více než 7 %. Mezi jihočeskými okresy má nejvyšší kriminalitu okres České Budějovice, kde bylo v roce 2013 v přepočtu na tisíc obyvatel zjištěno téměř 30 trestných činů, což je lehce pod průměrem za celou Českou republiku. Nejnižší kriminalitu má v kraji okres Tábor, který je jako jediný pod hranicí 20 trestných činů. Asi nikoho nepřekvapí, že nejvyšší kriminalitu má Hlavní město Praha, kde na 1 000 obyvatel středního stavu připadá přes 65 trestných činů.