

1. DEMOGRAFICKÝ VÝVOJ

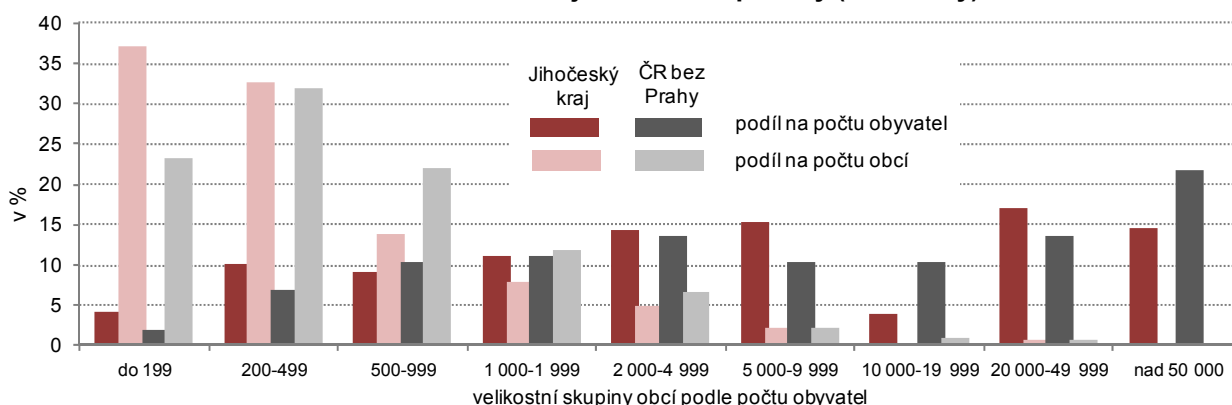
Jihočeský kraj má nejnižší hustotu zalidnění v ČR

Jihočeský kraj rozlohou 10 tis. km² představuje 13 % území České republiky, ale na obyvatelstvu ČR se podílí pouze 6 %. Mezi kraji ČR má nejnižší hustotu zalidnění (63,3 obyvatel na km²) a jeho dva okresy Prachatice a Český Krumlov mají nejnižší hustotu zalidnění mezi všemi okresy České republiky (do 38 obyvatel na km²). V kraji je od roku 1994 celkem 623 obcí (včetně vojenského újezdu), to je zhruba desetinu z počtu obcí ČR.

a poměrně rozdrobenou sídelní strukturu.

Sídelní struktura kraje je rozdrobená, což dokládá existence 1 983 částí obcí a jednak výrazně nadprůměrný podíl nejmenších obcí. Do 200 obyvatel má 37 % jihočeských obcí (druhý nejvyšší podíl mezi kraji), žijí v nich však pouze 4 % obyvatelstva kraje. Podle podílu bydlícího obyvatelstva je v kraji ve srovnání s ostatními regiony silná skupina obcí od 5 tis. do 10 tis. obyvatel. Menší je naopak podíl bydlících ve městech v kategorii 10 tis. až 20 tis. obyvatel (zastoupená Českým Krumlovem a Prachaticemi) a nad 50 tis. obyvatel.

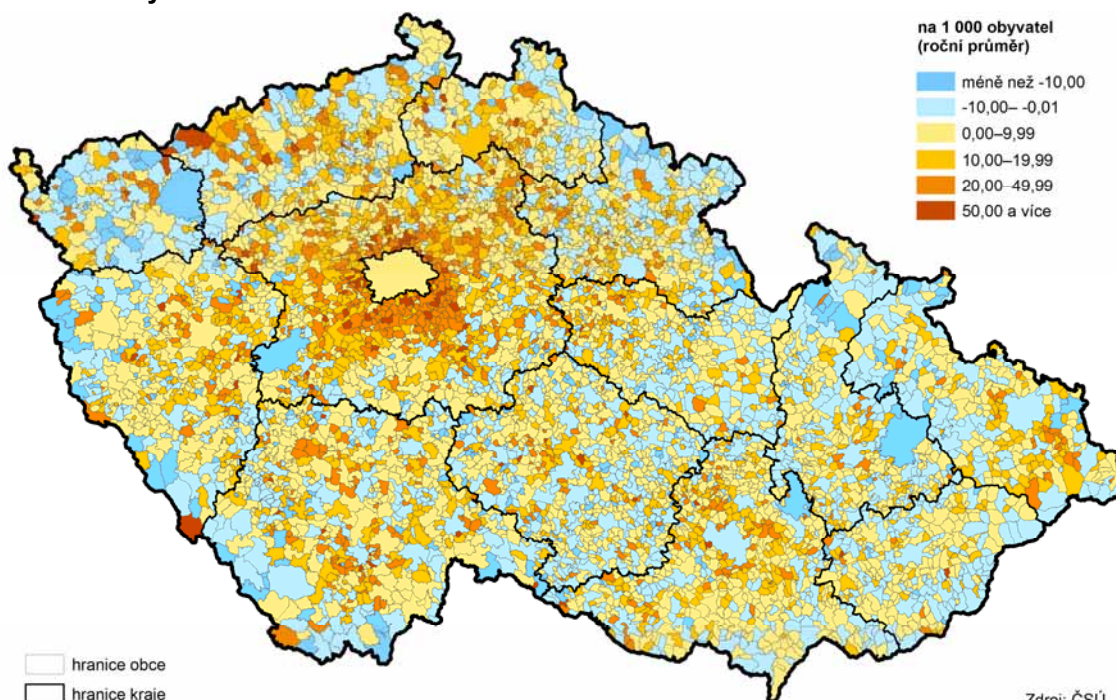
Graf 1 Sídelní struktura obcí Jihočeského kraje a České republiky (bez Prahy) k 31. 12. 2013



Podíl městského obyvatelstva se snižuje.

Od roku 2011 je v kraji celkem 54 měst, ve kterých žije 64 % obyvatel kraje. Mezi městy je velké rozpětí v počtu obyvatel; od Rožmberku nad Vltavou s 369 obyvateli koncem roku po České Budějovice s 93 tis. obyvateli. Proti roku 2008 se podíl městského obyvatelstva snížil o 1 procentní bod. Toto snižování, které má celorepublikový rozměr, je projevem procesu suburbanizace.

1. Přírůstek obyvatel stěhováním v letech 2008 až 2013

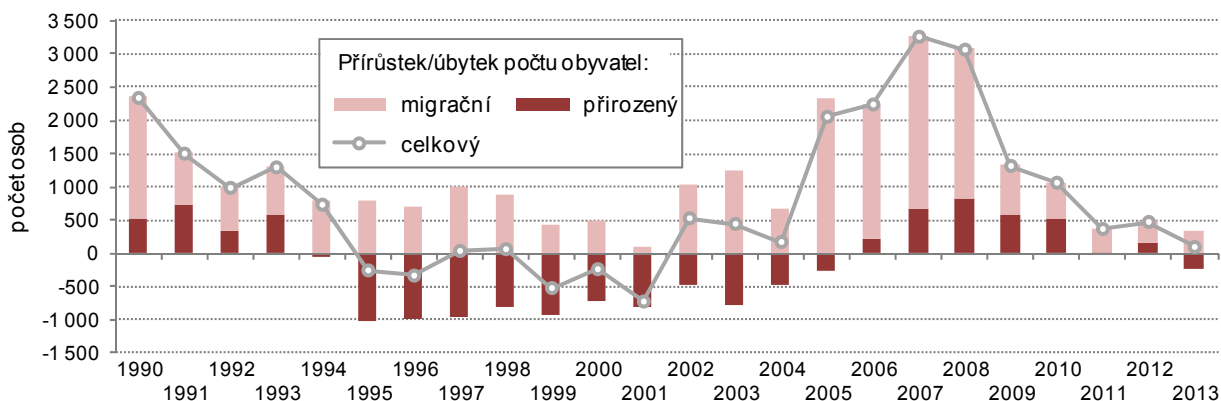


Zdroj: ČSÚ

Změny v sídelní struktuře vlivem vylidňování venkova a procesu suburbanizace.

V Jihočeském kraji je tento proces konkretizován stěhováním obyvatel z měst nad 5 tis. obyvatel, především okresních měst a krajského města, do obcí v jejich blízkosti. Výjimku mezi okresními městy představuje Písek, ve kterém se počet obyvatel stěhováním za uplynulých 6 let mírně zvýšil a z ostatních měst např. Sezimovo Ústí. Druhým fenoménem je vylidňování okrajových částí kraje, kde je málo pracovních příležitostí a špatná dopravní obslužnost.

Graf 2 Meziroční změny počtu obyvatel Jihočeského kraje



Přírůstky počtu obyvatel Jihočeského kraje jsou kladné, ale snižují se.

K 31. 12. 2013 žilo v Jihočeském kraji 636 707 obyvatel, z toho 50,7 % žen. Rokem 2013 pokračovalo již dvanáctileté období početních přírůstků obyvatelstva. I když se přírůstky obyvatelstva v posledních letech snižovaly, nabývají stále ještě kladných hodnot. Nejvyšší přírůstek obyvatelstva byl zaznamenán v letech 2007 a 2008. V roce 2009 však došlo k jeho významnému snížení, kdy jistě i v souvislosti poklesem ekonomiky migrační přírůstek propadl o dvě třetiny.

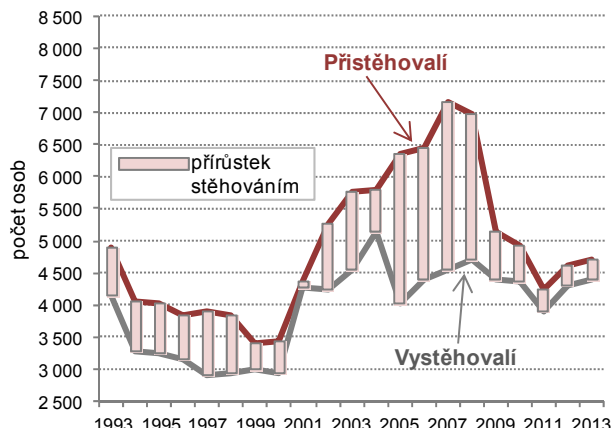
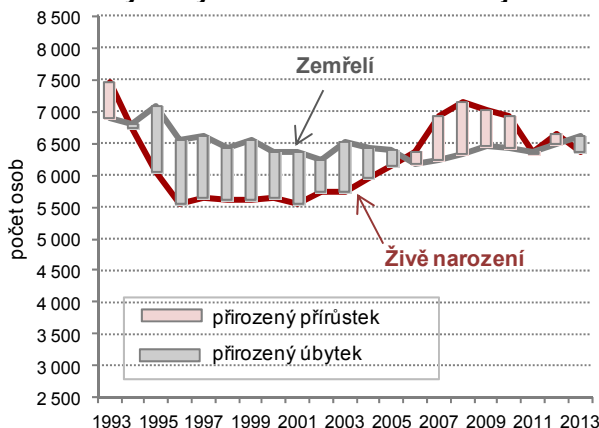
Hlavním faktorem početních přírůstků obyvatelstva kraje byla migrace, posilovaná do roku 2012 i kladnou přirozenou měnou.

Zatímco v letech 2002–2005 byl přírůstek počtu obyvatel kraje zajištěn zcela migrací, v letech 2006–2012 k němu přispívala i přirozená měna. Přitom v letech 2009 a 2010 byl vliv přirozené měny srovnatelný s vlivem migrace. V roce 2011 se však již saldo přirozené měny snížilo téměř na nulu, a přestože v roce 2012 opět mírně vzrostlo, dostalo se v roce 2013 do záporných čísel. Počet obyvatel kraje se v roce 2013 zvýšil jedině díky migraci.

V roce 2013 bylo již saldo přirozené měny záporné.

V roce 2013 nad počtem živě narozených převýšil počet zemřelých o 230 osob a přirozená měna tak již nepřispěla k zvýšení počtu obyvatel. Období kladných přírůstků přirozené měny skončilo v roce 2012 a trvalo 7 let. Nejvyšší hodnoty dosáhl přirozený přírůstek v roce 2008 a pak se již jeho hodnota spíše snižovala. V roce 2013 již byla záporná.

Graf 3 Pohyb obyvatel v Jihočeském kraji



Salda zahraniční migrace se v důsledku poklesu ekonomiky po roce 2008 výrazně snížila.

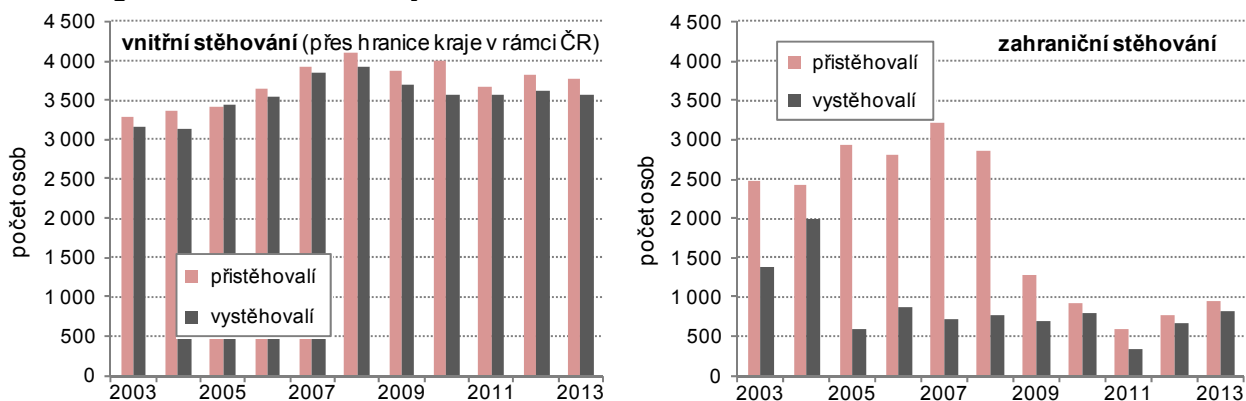
Stěhování je spolehlivým faktorem, který již víc než 40 let přispívá ke zvyšování počtu obyvatel kraje. Přírůstky stěhováním z období let 2005–2008, ovlivněné především zahraniční migrací, byly historicky nejvyšší. Od roku 2008 však s poklesem ekonomiky saldo migrace klesalo. V posledních dvou letech bylo sice již patrné zvýšení migrační aktivity, jednalo se však jak o přistěhované, tak o vystěhované osoby a v konečném důsledku se saldo migrace prakticky

nezměnilo. V roce 2013 představuje pouhých 326 osob. Během posledních 20 let bylo nižší saldo migrace zaznamenáno pouze v roce 2001 a 2012.

Objem zahraničního stěhování se proti roku 2012 mírně zvýšil, saldo zahraniční migrace však stagnovalo.

Vývoj migrace a změny v jejím saldu ovlivňovala především zahraniční migrace. V souvislosti se zhoršující se ekonomickou situací po roce 2008 a jejími dopady na trh práce došlo v celé ČR k významnému poklesu kladného salda migrace se zahraničím. Předtím, v letech 2002–2008, byla zahraniční migrace rozhodujícím zdrojem zvyšování počtu obyvatel prakticky ve všech krajích. V Jihočeském kraji kleslo v roce 2009 aktivní saldo migrace se zahraničím meziročně o více než 70 % a v roce 2010 se dál snížilo. Po přechodném zvýšení v roce 2011 následně opět kleslo. V roce 2013 stagnovalo zhruba na hodnotě roku 2010.

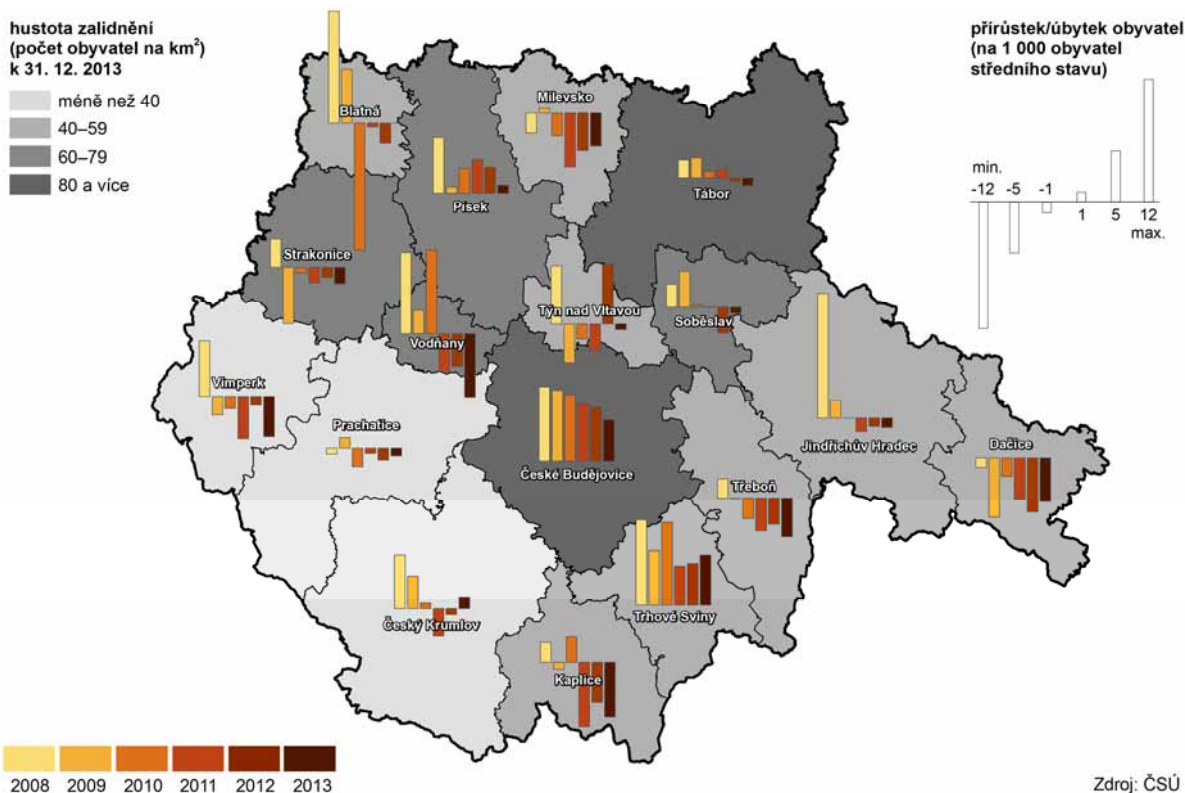
Graf 4 Migrace v Jihočeském kraji



Objem vnitřního stěhování naopak lehce poklesl, ale saldo migrace poněkud vzrostlo.

Pokud jde o stěhování mezi kraji ČR, došlo sice v roce 2013 meziročně k mírnému poklesu migrační aktivity, avšak saldo vnitřní migrace se poněkud zvýšilo - na 211 osob. Za posledních deset let se jedná o třetí nejvyšší saldo vnitřní migrace po letech 2004 a 2010. Jen pro doplnění: uvnitř kraje (mezi jihočeskými obcemi) se stejně jako v předešlých letech stěhovalo zhruba 11 tisíc osob, do změn v počtu obyvatel kraje se to však nepromítá.

2. Pohyb obyvatelstva ve správních obvodech ORP Jihočeského kraje v letech 2008 až 2013



Přírůstek počtu obyvatel zaznamenaly

Z vnitroregionálního pohledu existují určité rozdíly ve vývoji počtu obyvatel, které dokumentuje kartogram podle správních obvodů obcí s rozšířenou působností

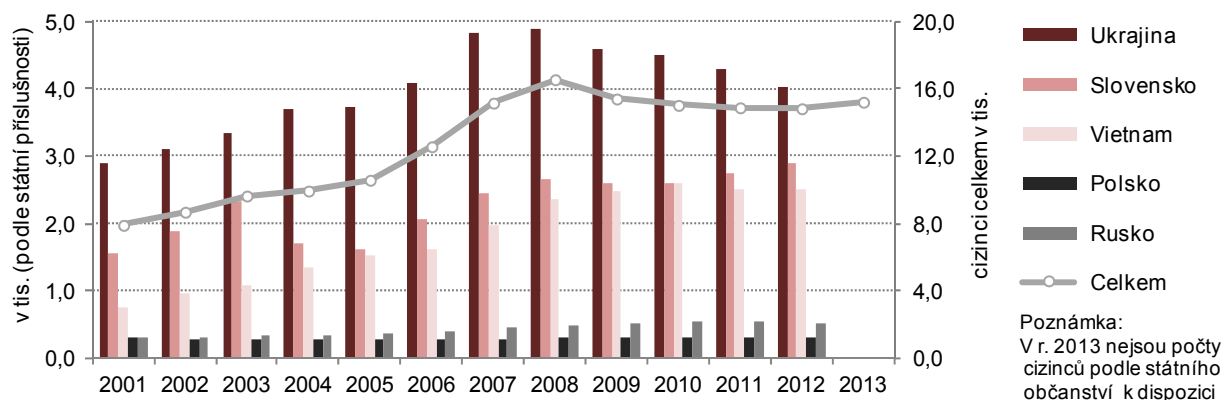
každým rokem SO ORP Č. Budějovice, Trhové Sviny a Písek

(SO ORP). V letech 2008–2013 zaznamenávaly každoročně přírůstky počtu obyvatel SO ORP České Budějovice, Písek a Trhové Sviny. V souhrnu za šesti-leté období byl kladný i přírůstek obyvatel např. v SO ORP Jindřichův Hradec, Český Krumlov, Tábor a Vodňany. Uvedené obvody byly v úhrnu uplynulých šesti let migračně aktivní, stěhování bylo rozhodující a někde i jedinou příčinou zvyšování počtu obyvatel. Výjimku představoval pouze migračně pasivní obvod Český Krumlov, jehož ztrátu ze stěhování vykompenzoval přírůstek přirozené měny.

Naopak každoročně ubývalo obyvatel na Dačicku.

Naopak každoroční úbytek počtu obyvatel byl po celé sledované období zaznamenán v SO ORP Dačice. V úhrnu za 6 let byl přírůstek obyvatel záporný zejména v obvodech Milevsko, Kaplice, Třeboň, Strakonice a Vimperk. Úbytek obyvatel v nich způsobila jak ztráta z migrace, tak ztráta z přirozené měny. Pouze na Kaplicku šlo jednoznačně o odliv obyvatel stěhování, když výsledek přirozené měny byl kladný (mezi SO ORP kraje byl v přepočtu na obyvatele nejvyšší).

Graf 5 Cizinci v Jihočeském kraji podle vybraného státního občanství



Cizinci se na obyvatelstvu kraje podíleli 2,4 %.

Počet cizinců (bez azylantů) v kraji se v roce 2013 meziročně mírně zvýšil. V předchozích letech (od roku 2001) se počet cizinců nejprve významně zvyšoval až do zlomového roku 2008, poté pozvolna až do roku 2012 klesal. Koncem roku 2013 žilo v kraji 15,2 tis. cizinců. Ve srovnání s rokem 2008 je to o 8 % méně, ale ve srovnání s rokem 2001 jde téměř o dvojnásobný počet.

Podíl cizinců na obyvatelstvu (2,4 %) řadí kraj mezi regiony s jejich nižším zastoupením. Nejvyšší podíl cizinců měla Praha (13 %) a Karlovarský kraj (6,3 %).

Dvě třetiny cizinců tvoří Ukrajinci, Slováci a Vietnamci.

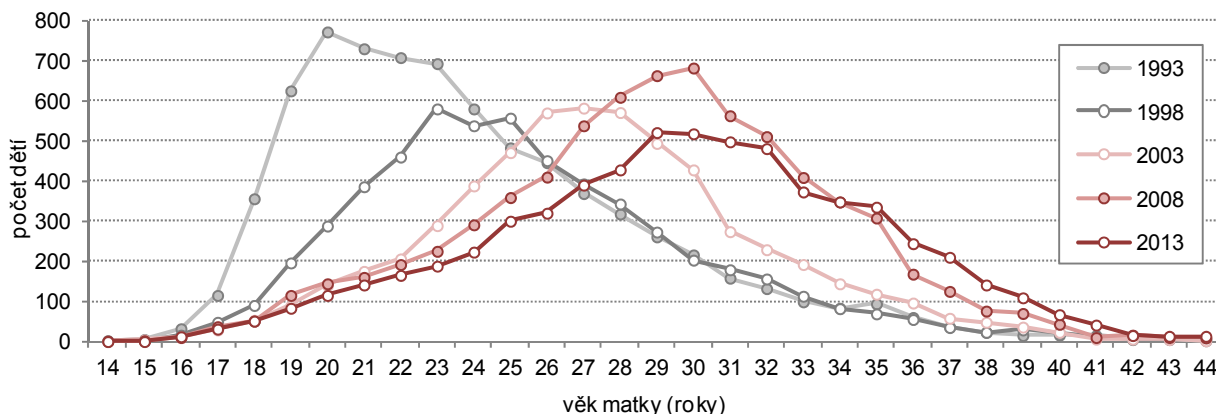
Údaje o státním občanství cizinců žijících v kraji koncem roku 2013 zatím nebyly k dispozici. Poslední dostupné údaje byly k 31. 12. 2012. Podle nich dvě třetiny cizinců představovali Ukrajinci, Slováci a Vietnamci. Za 10 let se v kraji zvýšil počet Ukrajinců o 30 %, Slováků o 50 % a největší nárůst byl zaznamenán u Vietnamců, jejichž počet se zvýšil na dva a půl násobek.

Porodnost meziročně klesla a byla za posledních 6 let nejnižší. Zapříčinila zápornou hodnotu salda přirozené měny.

V roce 2013 se v kraji živě narodilo 6 374 dětí, což představuje porodnost 10,0 ‰. Po roce 2008, kdy dosáhla svého vrcholu (11,3 ‰) v období od roku 1994, porodnost klesala s přechodným zvýšením v roce 2012. V roce 2013 dosáhla stejně jako v roce 2011 nejnižší hodnoty za posledních 6 let (ale jak je vidět v grafu 8 na straně 13 v letech 1995–2005 byla ještě nižší). Ve srovnání s celorepublikovým průměrem byla v kraji v posledních deseti letech nižší porodnost (s výjimkou roku 2012), na rozdíl od doby před rokem 2003. V posledních letech úroveň porodnosti ČR významně ovlivňoval Středočeský kraj a Praha; v obou porodnost již 7 let překračovala 11 ‰.

Na počtu živě narozených se téměř 48 % podílely prvorozené a 38 % druho-rozené děti, 10 % dětí bylo v pořadí třetím a 4 % čtvrtým a dalším dítětem matky. Ve srovnání se strukturou narozených před 10 lety se zvýšil o 1 procentní bod podíl prvorozených na úkor druhých a třetích dětí.

Graf 6 Živě narozené děti podle věku matky při narození dítěte v Jihočeském kraji



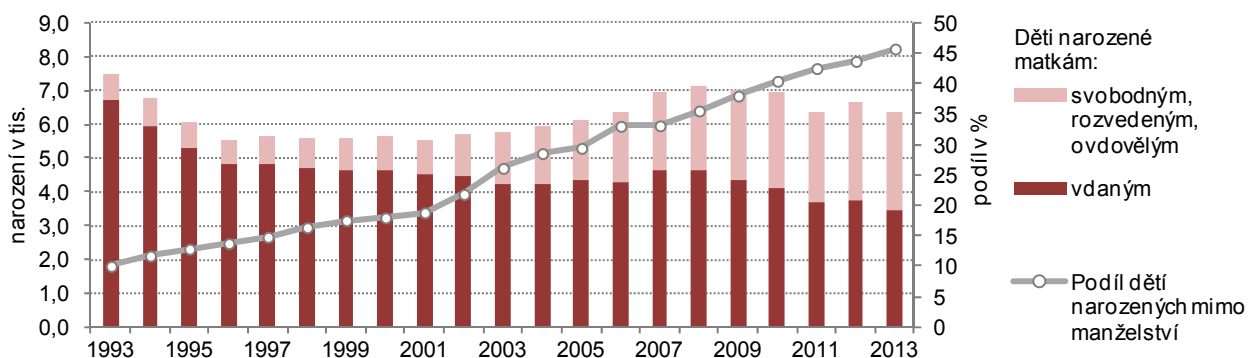
Mateřství je odkládáno do pozdějšího věku.

Graf 6 dokumentuje postupné odkládání mateřství do pozdějšího věku. Zatímco před dvaceti lety byl nejčtenější věk rodiček 20 let, v roce 2013 se děti nejčastěji rodily ženám ve věku 29 let. Navíc lze sledovat i absolutní snížení počtu dětí v modálním věku matky a s tím i zvyšující se variabilitu jednotlivých křivek. V roce 2013 byl průměrný věk matky 30,3 let. Matkám při narození prvního dítěte bylo v průměru 28,3 let, přitom ještě v roce 1999 byly prvorodičky o 4 roky mladší a v roce 1994 byly o 6 let mladší. Ve srovnání s ČR (28,7 let) jsou prvorodičky v kraji mladší; v mezikrajovém srovnání má nejstarší prvorodičky Praha (30,9 roku) a nejmladší Karlovarský kraj (27,1 roku).

Podíl dětí narozených mimo manželství roste.

V roce 2013 pokračoval dlouhodobý růst počtu i podílu dětí narozených mimo manželství¹. Mimo manželství se v kraji narodilo 45,7 % dětí, to je ve srovnání s hodnotou za ČR o 0,7 procentního bodu více. Mezi kraji existují v podílu dětí narozených mimo manželství značné rozdíly; v roce 2013 od 37,4 % ve Zlínském kraji po 60,7 % v kraji Karlovarském.

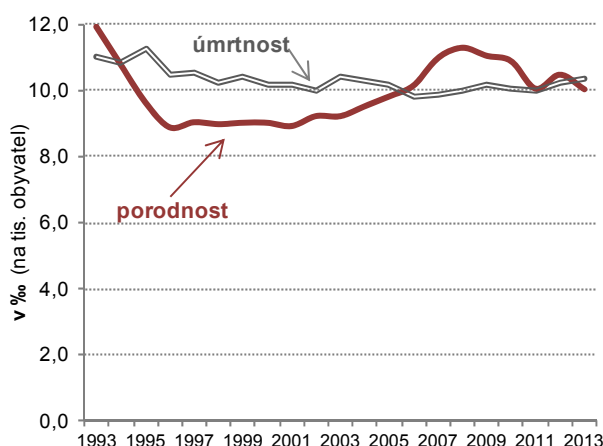
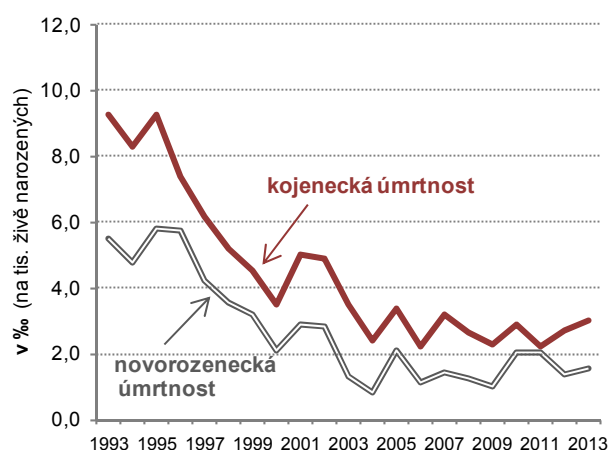
Graf 7 Živě narozené děti podle rodinného stavu matky a podíl dětí narozených mimo manželství v Jihočeském kraji



Očekávané narození dítěte není důvodem k uzavření manželství.

Očekávané narození dítěte není důvodem k uzavření manželství. Toto konstatování lze odvodit z demografického ukazatele „předmanželské koncepce“, který udává, kolik procent živě narozených dětí se narodilo jako první v pořadí vdané matce v nynějším manželství do sedmi měsíců od sňatku. Je to jinými slovy podíl dětí, které jejich rodiče čekali už před svatbou. Zatímco v 80. a v první polovině 90. let tvořil v ČR (a v kraji podobně) podíl těchto dětí víc než polovinu narozených, v roce 2004 to v kraji bylo 35 % a v roce 2013 již jen 25,6 %.

¹ Z dostupných údajů ovšem nelze zjistit, kolik z dětí narozených mimo manželství se skutečně narodilo svobodným matkám žijícím v domácnosti bez partnera a kolik jich žije v úplných rodinách bez uzavření sňatku.

Graf 8 Porodnost a úmrtnost v Jihočeském kraji**Graf 9 Kojenecká a novorozenecká úmrtnost v Jihočeském kraji**

Úmrtnost meziročně mírně vzrostla, nicméně dlouhodobě si i nadále udržuje nižší úroveň.

Na rozdíl od živě narozených, jejichž počty meziročně klesly, počty zemřelých se v roce 2013 zvýšily a početně převýšily i živě narozené. Saldo přirozené měny tak po sedmi letech kladných hodnot spadlo do hodnot záporných. V Jihočeském kraji v roce 2013 zemřelo 6 604 osob, z toho bylo 3 294 žen a 3 310 mužů. Zatímco počty zemřelých mužů meziročně klesly, počty zemřelých žen se zvýšily. V přepočtu na 1 tis. obyvatel úmrtnost v roce 2013 činila 10,4 ‰, z toho mužů 10,6 ‰ a žen 10,2 ‰. Za obyvatelstvo celkem a také za ženy jde o nejvyšší úmrtnost během posledních 10 let, za muže byla vyšší úmrtnost v letech 2004 a 2012. Z hlediska dlouhodobého vývoje (za posledních 50 let) lze stále hovořit o nižší hladině úmrtnosti. V kraji byla nejnižší úmrtnost zjištěna v roce 2006 - 9,8 ‰.

Nejčastější příčinou úmrtí jsou dlouhodobě nemoci oběhové soustavy.

Nejčastější příčinou smrti byly nemoci oběhové soustavy (45,5 % úmrtí) a novotvary (26,1 % úmrtí). Nemoci oběhové soustavy byly příčinou úmrtí častěji u žen (48 % úmrtí) než mužů (43 % úmrtí) a naopak novotvary jsou častější příčinou smrti mužů (27 % úmrtí, ženy 25 % úmrtí). Na počtu zemřelých se 80 % podílely osoby v poproduktivním věku (z toho 11,4 % ve věku 65–69 let, 24 % osoby ve věku 70–80 let, 44,5 % ve věku 80 a více let), 19,6 % osoby v produktivním věku a 0,4 % děti.

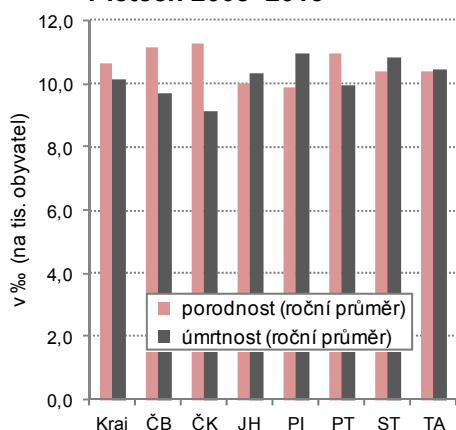
Novorozenecká i kojenecká úmrtnost dlouhodobě klesají a v rámci ČR mají podprůměrnou či průměrnou úroveň.

Kojenecká a novorozenecká úmrtnost mají dlouhodobě klesající trend, i když v roce 2013 meziročně v kraji vzrostly. V roce 2013 zemřelo 19 dětí do 1 roku, z toho bylo 10 novorozenců, což představuje kojeneckou úmrtnost 3,0 ‰ a novorozeneckou úmrtnost 1,6 ‰. V porovnání s průměrem za republiku byla v Jihočeském kraji míra novorozenecké i kojenecké úmrtnosti poněkud vyšší. Novorozeneckou úmrtnost měl nejnižší Středočeský kraj (0,8 ‰) a nejvyšší Zlínský kraj (3,0 ‰), kojenecká úmrtnost byla v roce 2013 zaznamenána nejnižší v Karlovarském kraji (1,1 ‰) a nejvyšší v Libereckém kraji (4,4 ‰).

Během uplynulých šesti let byla nejnižší úmrtnost v okrese Český Krumlov, nejvyšší v okrese Písek.

Mezi jihočeskými okresy měl v průměru za posledních šest let nejnižší hrubou míru úmrtnosti (9,1 ‰) a také nejvyšší míru porodnosti (11,3 ‰) okres Český Krumlov. Naopak nejvyšší úmrtnost (10,9 ‰) a nejnižší porodnost (9,9 ‰) byly zaznamenány v okrese Písek, kde je vlivem věkové skladby saldo přirozené měny dlouhodobě záporné (kladná hodnota byla naposledy zaznamenána v roce 1981). V roce 2013 byla nejvyšší míra porodnosti v táborském okrese (10,5 ‰), současně zde však byla i nejvyšší úmrtnost (11,3 ‰), která zapříčinila záporné saldo přirozené měny. Z jihočeských okresů zaznamenaly v roce 2013 kladnou hodnotu salda přirozené měny pouze okresy Český Krumlov, České Budějovice a Prachatice.

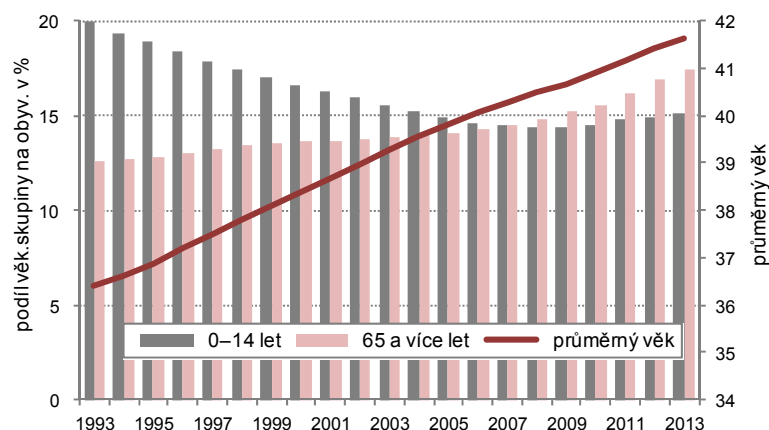
Graf 10 Porodnost a úmrtnost v okresech Jihoč. kraje v letech 2008–2013



Pokračuje proces stárnutí jihočeské populace.

Podíl osob starších 64 let se stále zvyšuje, v posledních letech i na úkor osob v produktivním věku.

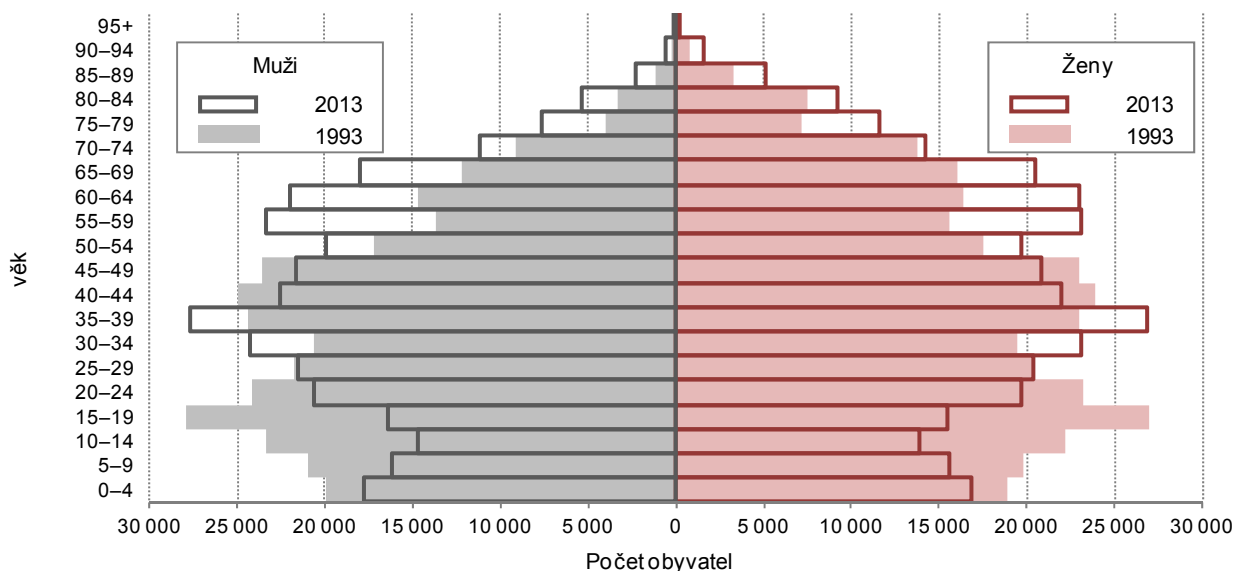
Graf 11 Obyvatelstvo Jihočeského kraje v předproduktivním a poproduktivním věku a průměrný věk Jihočešků



Koncem roku 2013 průměrný věk obyvatel kraje činil 41,6 let: u žen 42,9 let a u mužů 40,3 let. Průměrný věk v kraji byl o málo vyšší než průměrný věk populace celé České republiky (ČR 41,5). Zatímco průměrný věk Jihočešek se rovnal průměrnému věku žen v ČR, muži z jižních Čech byli o 0,3 roku starší. Za uplynulá dvě desetiletí se průměrný věk v kraji zvýšil o více než 5 let. Stejně jako pro Českou republiku platí i pro Jihočeský kraj, že jeho populace stárne.

Proces je zřejmý především z dlouhodobějšího pohledu. Z grafu 11, který porovnává podíl dětí a osob v poproduktivním věku na obyvatelstvu Jihočeského kraje je patrné, že se s postupem času zvyšuje podíl osob starších 65 let převážně na úkor osob mladších 15 let. Od roku 2009, kdy se nepatrně zvyšuje i podíl dětské složky (vlivem zvýšené porodnosti), se podíl starších 64 let zvyšoval na úkor osob v produktivním věku.

Graf 12 Věkové složení obyvatelstva Jihočeského kraje



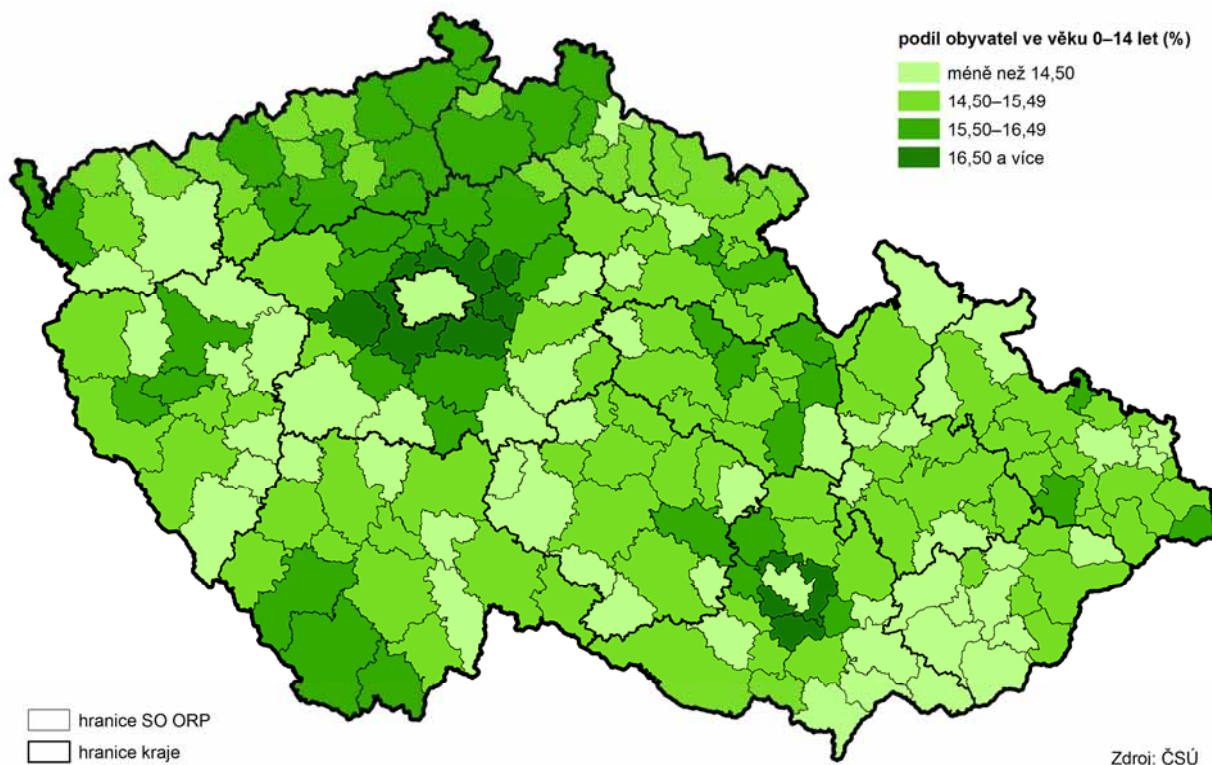
Stárnutí obyvatelstva je patrné rovněž ze „stromu života“

... a také z hodnoty indexu stáří: na 100 dětí připadá 116 osob ve věku 65 let a více.

Ze „stromu života“ (graf 12) je patrné jak se posouvají nejsilnější věkové ročníky. Poválečné ročníky se v roce 2013 přiblížily a někteří již překročili hranici 65 let a početná generace „husákových dětí“, která do určité míry ovlivnila nárůst porodnosti kolem roku 2008, stojí na prahu čtyřicítky.

Stárnutí populace se odráží rovněž v indexu stáří; ten vyjadřuje kolik osob ve věku 65 a více let připadá na 100 dětí do 15 let. V roce 2007 index stáří překročil hodnotu 100 a stále se zvyšuje. Koncem roku 2013 již na 100 dětí připadalo v kraji 116 seniorů, to je jen o málo víc než v celé České republice (115,7 seniorů). Pro muže dosahuje index stáří nižší hodnot - na 100 chlapců připadá 95 mužů starších 65 let. Naopak v případě žen dosahuje hodnot vyšších - na 100 děvčat připadá 138 seniorek (vyšší než 100 je již od roku 2000).

3. Děti ve správních obvodech obcí s rozšířenou působností k 31. 12. 2013



K nejmladším SO ORP patří Kaplice, Český Krumlov a Týn nad Vltavou,

Z vnitroregionálního pohledu měly mezi SO ORP Jihočeského kraje nejsilnější podíl dětské složky obvody Český Krumlov a Kaplice. V těchto dvou obvodech jako jediných v kraji v roce 2013 ještě převažovaly děti nad seniory – na 100 dětí připadalo na Kaplicku 87 seniorů a na Českokrumlovsku 96 seniorů. Kaplicko má rovněž nejmladší populaci – průměrný věk 39,8 let. K nejmladším obvodům patřil i Týn nad Vltavou s druhým nejnižším průměrným věkem v kraji 40,4 roku, shodně s SO ORP Český Krumlov.

...naopak nejstarší obvody jsou Milevsko a Blatná.

Naopak nejmenší podíl dětské složky byl v obvodech Milevsko a Blatná. V SO Milevsko, s průměrným věkem obyvatelstva 43,7 roku, na 100 dětí připadá 160 seniorů. Na Blatensku, s průměrným věkem obyvatelstva 42,7 roku, připadalo na 100 dětí 139 seniorů.

Naděje dožití při narození se za 20 let zvýšila u mužů o víc než 6 let a u žen o víc než 4 roky.

Naděje dožití se dlouhodobě zvyšuje. Pro muže narozené v roce 2013 představovala 75,38 let (před 20 lety byla o 6 let nižší) a pro ženy 80,93 let (před 20 lety byla o 4 roky nižší). V roce 2013 byl u žen v Jihočeském a Plzeňském kraji zaznamenán nepatrný pokles naděje dožití, ale z tohoto jediného roku zatím nemůžeme vyvozovat nějaké závěry. Naděje dožití v kraji odpovídá zhruba průměru ČR, Jihočeši mají naději dožití ve srovnání s ČR poněkud vyšší a Jihočešky poněkud nižší. Mezi kraji ČR měli nejvyšší naději dožití Pražané a nejnižší v Ústeckém kraji.

Sňatečnost klesá,

V roce 2013 byl v kraji uzavřen historicky nejnižší počet sňatků (2 600). Pro tři čtvrtiny ženichů i nevěst byl sňatek jejich prvním. Průměrný věk při prvním sňatku u ženichů činil 31,3 let a u nevěst 28,4 let.

zvyšuje se průměrný věk při uzavírání sňatku.

Sňatečnost má dlouhodobě klesající trend s občasnými výkyvy. (Např. v roce 2007 počet sňatků vzrostl díky příznivé „konstelaci šťastných čísel“ - v sobotu 7. 7. 2007 bylo uzavřeno 8 % sňatků.) Průměrný věk snoubenců při prvním sňatku sice v roce 2013 proti předchozímu roku poněkud klesl, dlouhodobě se však zvyšuje – za deset let u ženichů i nevěst přibližně o 2,5 roku. Sňatečnost v kraji se příliš neodlišovala od celorepublikových hodnot. Mezi kraji měla v uplynulém desetiletí nejvyšší sňatečnost Praha a nejnižší Zlínský kraj.

Rozvodovost sice vzrostla o 10 %, odpovídá však průměru za posledních 30 let.

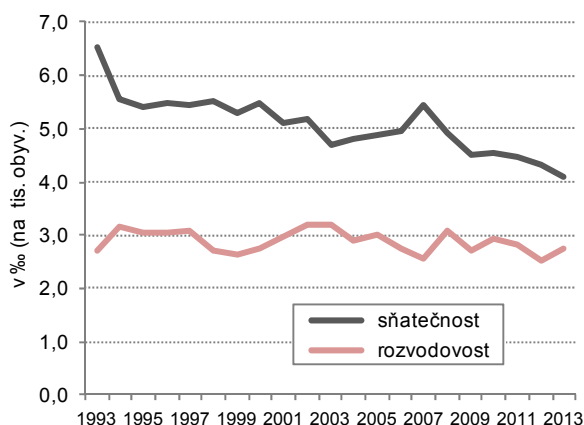
Počet rozvedených manželství v roce 2013 se v meziročním srovnání zvýšil o desetinu. Rozvedeno bylo celkem 1 747 manželství, v 80 % případů šlo o první rozvod manželství. Podle délky trvání svazku tvořily 42 % rozvody manželství delší 15 let. Podle počtu dětí šlo nejčastěji o manželství bez nezletilých dětí

(42 %), z 31 % o manželství s jedním nezletilým a z 27 % o manželství se dvěma a více nezletilými dětmi. Rozvodovost (počet rozvodů na 1 000 obyvatel) se v Jihočeském kraji dlouhodobě, již od roku 1984, pohybovala od 2,5 do 3,2 ‰ (tj. 1 500 až 2 tis. rozvodů za rok). V roce 2013 byla hodnotou 2,7 ‰ těsně pod hodnotou třicetiletého průměru.

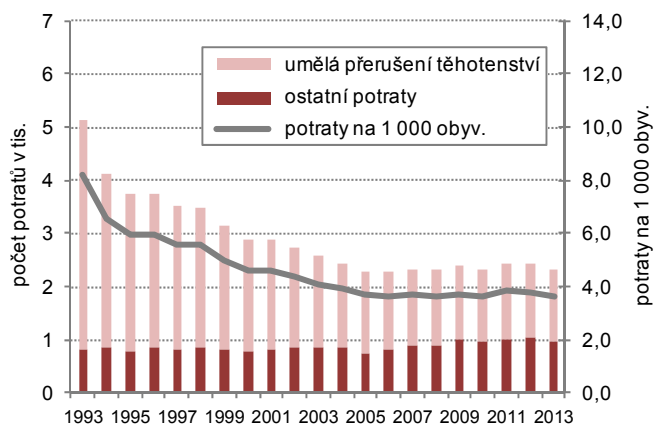
Index rozvodovosti byl 67 %.

Index rozvodovosti za rok 2013, tedy počet rozvodů uzavřených v roce 2013 k počtu sňatků uzavřených ve stejném roce, dosáhl historicky nejvyšší hodnoty - 67 %. Vysoký index rozvodovosti souvisí s dlouhodobým poklesem sňatečnosti, zatímco rozvodovost se pohybuje v určitém ne příliš širokém pásmu hodnot. Před 30 lety dosahoval index rozvodovosti 32 % a před 50 lety 13 %.

Graf 13 Sňatečnost a rozvodovost v Jihočeském kraji



Graf 14 Potraty v Jihočeském kraji



Míra potratovosti v kraji meziročně klesla;

Míra potratovosti vyjádřená počtem potratů na tisíc obyvatel v roce 2013 oproti roku 2012 klesla. Vývoj tohoto ukazatele za posledních 20 let má klesající trend; v roce 1993 míra potratovosti přesahovala 8 %, od roku 2004 se pohybuje pod hranicí 4%. V dlouhodobém srovnání míra potratovosti v Jihočeském kraji obvykle převyšuje průměr ČR, pouze v letech 2003–2010 byla podprůměrná.

Při pohledu na strukturu potratů v dlouhodobém horizontu klesá počet umělých přerušeni těhotenství, zatímco počet ostatních potratů pozvolna spíše roste vlivem vyššího počtu rizikových těhotenství v souvislosti s posunem těhotenství do vyššího věku. Rok 2013 vybočil z tohoto trendu – počet ostatních potratů zaznamenal meziroční pokles.

...stejně jako index potratovosti.

V roce 2013 připadalo v kraji na 100 narozených 36,3 potratů, shodně s hodnotou předchozího roku a téměř shodně s desetiletým průměrem (35,7). Potratem v současné době končí zhruba každé čtvrté těhotenství (26 %), zatímco počátkem 90. let to bylo téměř každé druhé těhotenství (48 %).