

## 1. Demografický vývoj

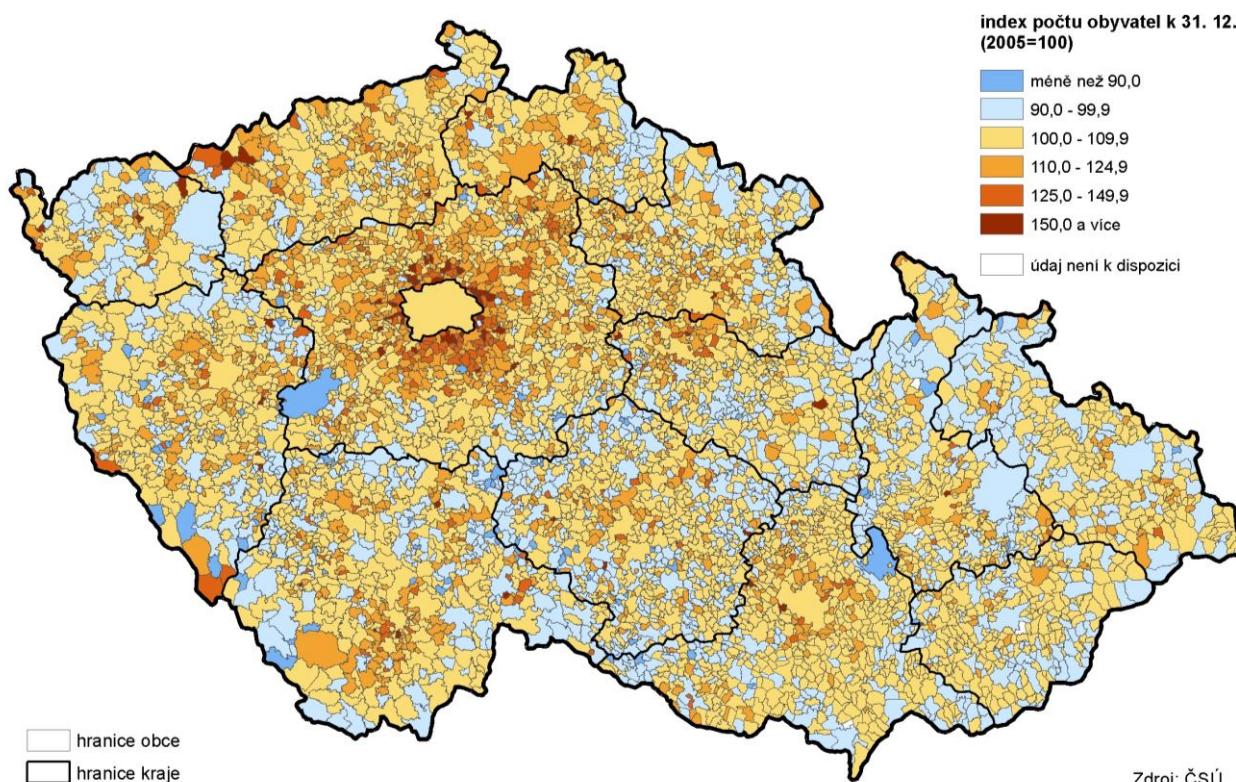
### **Jihočeský kraj má nejnižší hustotu zalidnění v ČR.**

Jihočeský kraj rozlohou 10 tis. km<sup>2</sup> představuje 13 % území České republiky, zatímco na obyvatelstvu ČR se podílí 6 %. Mezi kraji ČR má nejnižší hustotou zalidnění (necelých 64 obyvatel na km<sup>2</sup>) a jeho dva okresy Prachatice a Český Krumlov mají vlivem historických a geomorfologických souvislost, nejnižší hustotu zalidnění mezi okresy České republiky (méně než 40 obyv./km<sup>2</sup>). Od roku 1994 je v kraji 623 obcí (včetně vojenského újezdu). Rozdrobenost sídelní struktury dokládá existence 1 981 části obcí. V kraji se nachází zhruba desetina z celkového počtu obcí v republice. Výrazně nadprůměrný je počet malých obcí do 200 obyvatel. Ve vztahu k bydlícímu obyvatelstvu je rovněž silná skupina obcí od 200 do 500 obyvatel. V kraji je 53 měst (ve srovnání s rokem 2005 o 6 více), ve kterých žijí téměř dvě třetiny obyvatel kraje. Statut městysu má v kraji 20 obcí, ve kterých žije víc než 25 tis. obyvatel, to je 4 % obyvatel kraje.

### **Změny v sídelní struktuře vlivem vyliďňování venkova a procesu suburbanizace**

Stejně jako v celé ČR jsme i v Jihočeském kraji v posledních letech svědky procesu suburbanizace. Dochází ke stěhování obyvatel z měst nad 5 tis. obyvatel včetně okresních měst a krajského města do obcí v jejich zázemí s 500 až 5 tis. obyvateli (výjimku mezi okresními městy tvoří Strakonice, kde k úbytku obyvatel došlo až v roce 2010). Druhým fenoménem je vyliďňování okrajových částí kraje, kde je málo pracovních příležitostí a špatná dopravní obslužnost.

### 1. Změna počtu obyvatel v obcích mezi roky 2005 a 2010



### **Počet obyvatel postupně zvyšuje,**

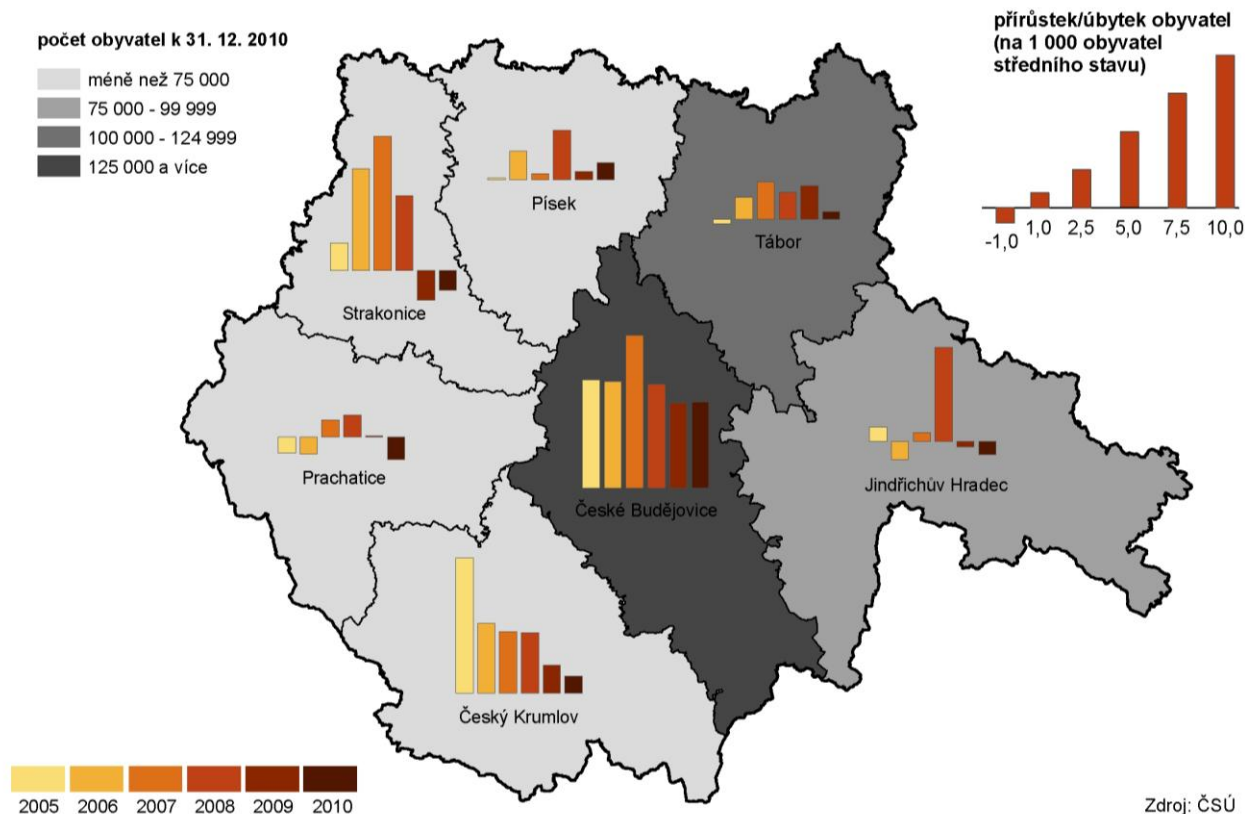
K 31. 12. 2010 žilo v Jihočeském kraji 638 706 obyvatel, z toho 50,7 % tvořily ženy. Během roku 2010 se počet obyvatel kraje zvýšil o 0,2 %. To je sice nejnižší

přírůstek od roku 2005, ale znamená devátým rokem zvyšování počtu obyvatel na historicky nejvyšší stav od roku 1960 (v přepočtu na současnou územní strukturu).

**...roste ve všech jihočeských okresech kromě prachatického.**

Ve všech jihočeských okresech (s výjimkou Prachatic) se počet obyvatel od roku 2005 zvýšil, i když meziroční vývoj nebyl rovnoměrný. Největší nárůst zaznamenaly okresy České Budějovice a Strakonice (především díky migraci) a okres Český Krumlov (především vlivem přirozené měny).

## 2. Vývoj počtu obyvatel v okresech Jihočeského kraje



**Hlavním zdrojem růstu počtu obyvatel kraje byla migrace**

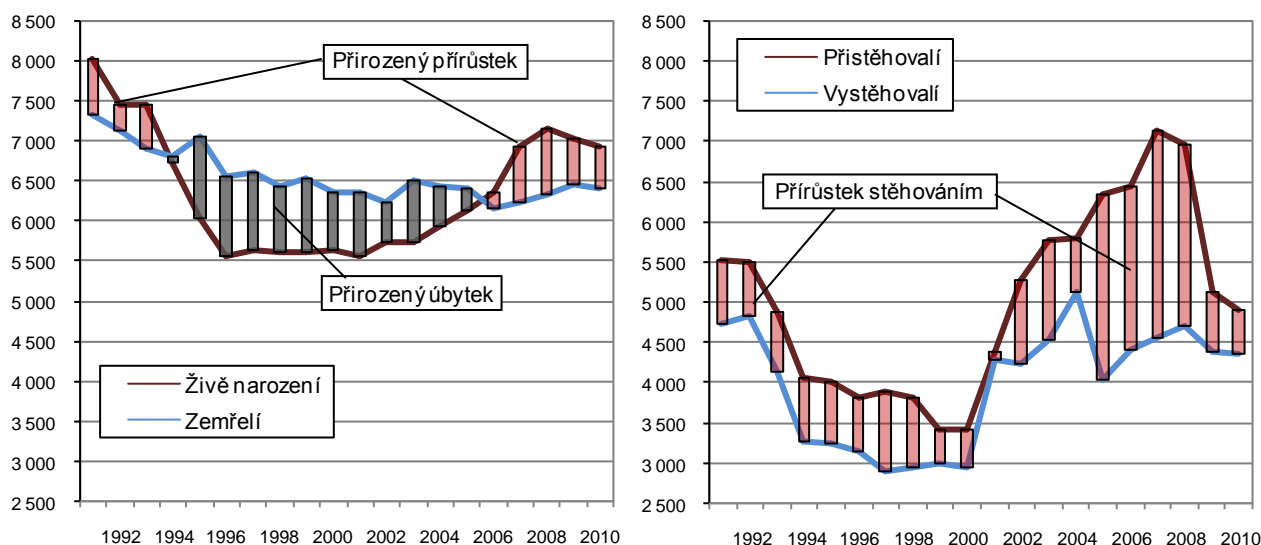
Zatímco v letech 2002 až 2008 byl přírůstek počtu obyvatel kraje zajištěn úplně (do roku 2005) nebo především migrací, tak v posledních dvou letech je situace odlišná. Vliv migrace se významně snížil a k celkovému přírůstku obyvatel přispěla srovnatelně s migrací i přirozená měna – poměr přirozené měny k migraci v roce 2009 činil 43 % ku 57 %, v roce 2010 je to již 49 % ku 51 %.

**... a v posledních letech také přirozená měna.**

Přirozená měna působí kladně na přírůstek obyvatel posledních pět let, kdy počty živě narozených dětí jsou vyšší než počty zemřelých. Předtím v letech 1994–2005 (vlivem poklesu porodnosti od počátku 90. let) se počet obyvatel kraje přirozenou měnou snižoval. K obratu tohoto demograficky nepříznivého poměru došlo v roce 2006. V roce 2010 převýšily počty narozených zemřelé o 517 osob.

Jen o málo větší než přirozený přírůstek byl v roce 2010 přírůstek migrací – 546 osob. V oblasti migrace pokračoval trend zaznamenaný již v roce 2009, snižování salda migrace. V roce 2009 propadlo meziročně saldo migrace o dvě třetiny, v roce 2010 se snížilo o jednu čtvrtinu.

**Graf 1 Pohyb obyvatel v Jihočeském kraji**



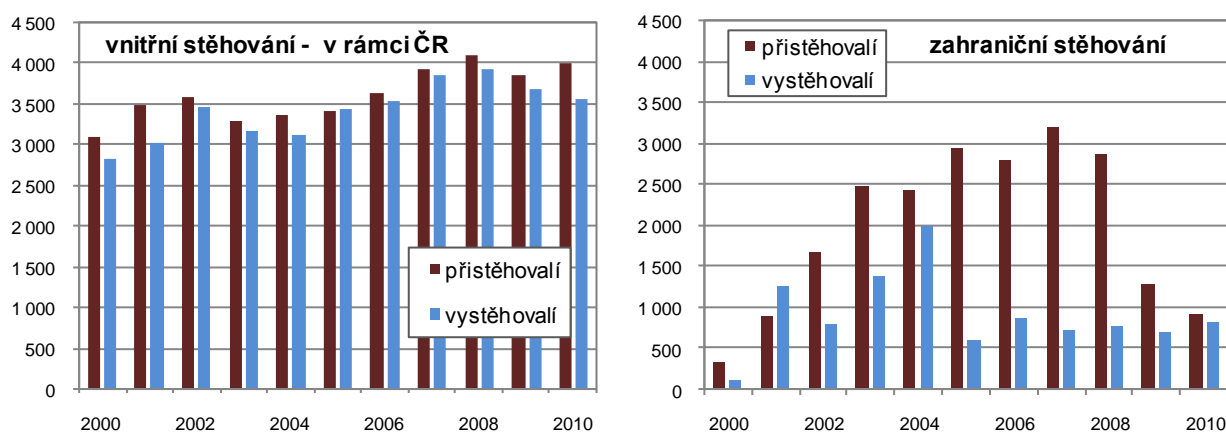
**Saldo zahraniční migrace se dále propadá...**

Na změny v migraci působila především zahraniční migrace. V souvislosti se zhoršující se ekonomickou situací a jejími dopady na trh práce došlo v posledních dvou letech v celé ČR k významnému poklesu kladného salda zahraniční migrace. V letech 2002-2008 byla hlavním a často i jediným zdrojem zvyšování populace prakticky ve všech krajích. V Jihočeském kraji kleslo aktivní saldo migrace se zahraničím z více než 2 tis. osob v roce 2008 na necelých 600 osob v roce 2009 a 113 osob v roce 2010.

**...a poprvé od roku 2002 ho početně převýšilo vnitřní stěhování.**

V roce 2010 tak na rozdíl od předchozích osmi let mělo v kraji v oblasti migrace rozhodující vliv stěhování mezi kraji ČR – počet obyvatel kraje se tím zvýšil o 433 osob, což je nejvíc od roku 2002. Jen pro doplnění: uvnitř kraje (mezi jihočeskými obcemi) se stejně jako v předešlých letech stěhovalo zhruba 11 tisíc osob, do změn v počtu obyvatel kraje se však nepromítá.

**Graf 2 Migrace v Jihočeském kraji**



**Cizinci se na obyvatelstvu kraje podílí 2,4 %.**

V Jihočeském kraji se počet cizinců (bez azylantů) zvýšil za 5 let o 40 % na 15 tis. osob, přestože v letech 2009 a 2010 došlo ke snížení jejich počtu. Podílem cizinců 2,4 % na obyvatelstvu se kraj řadí mezi kraje s jejich nižším zastoupením (nejvyšší podíl cizinců má Praha - téměř 12 %). Pokud jde o národnostní složení cizinců je v kraji nejvíc Ukrajinců (30 % z cizinců), Slováků a Vietnamců (po 16-17 %).

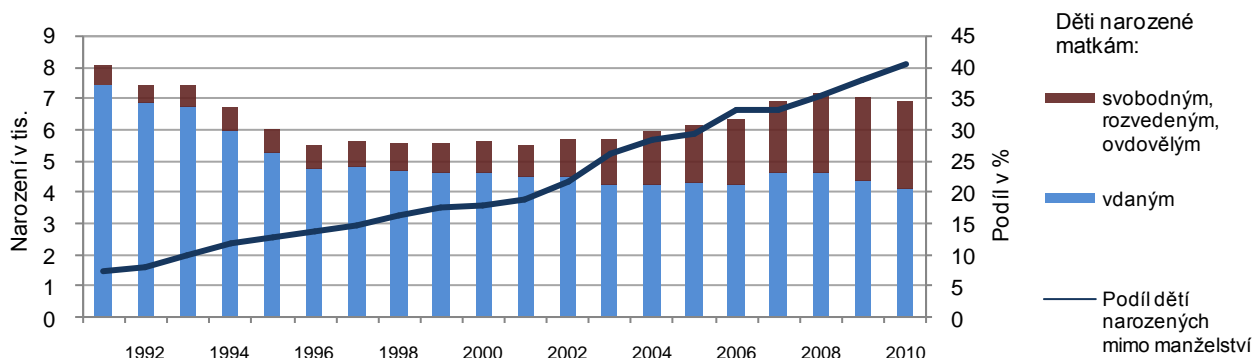
**Porodnost sice mírně klesá, ale zajišťuje kladný přirozený přírůstek.**

V roce 2010 se v kraji živě narodilo 6 933 dětí, to představuje porodnost 10,9 ‰. Od roku 2008, kdy porodnost dosáhla svého vrcholu za posledních 15 let, teď již po dva roky mírně klesá. Ve srovnání s celorepublikovým průměrem je porodnost v kraji nižší (nejvyšší má Praha a Středočeský kraj). Téměř 46 % narozených bylo prvním dítětem matky, 39 % je druhým dítětem a 15 % třetím a dalším dítětem. Tato struktura narozených se v kraji v posledních letech téměř nemění.

**Mateřství je odkládáno do pozdějšího věku.**

Pokračuje trend odkládání mateřství do pozdějšího věku. Průměrný věk matky při narození dítěte byl v roce 2010 necelých 30 let. Matkám při narození prvního dítěte bylo v průměru 27,8 roku, přitom ještě v roce 1998 byly prvorodičky o 4 roky mladší. Ve srovnání s ČR (28,1 let) jsou prvorodičky v kraji mladší; nejvyšší věk mají ženy při narození prvního dítěte v Praze (30,2 roku) a nejnižší v Ústeckém kraji (26,7 roku).

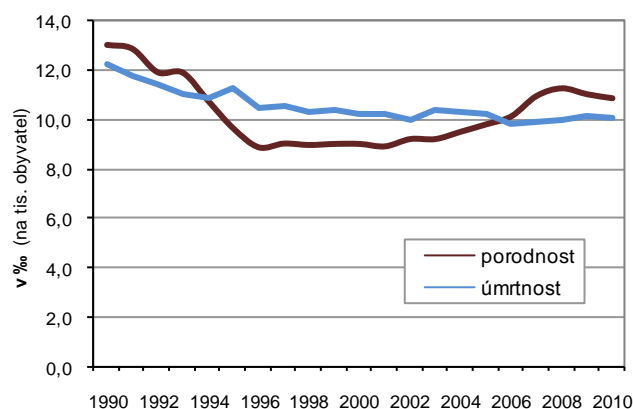
**Graf 3 Živě narozené děti podle rodinného stavu matky a podíl dětí narozených mimo manželství**



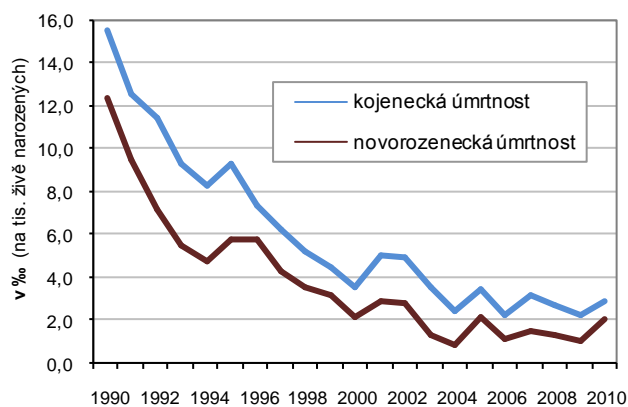
**Podíl dětí narozených mimo manželství překročil 40 %.**

V roce 2010 pokračoval dlouhodobý růst počtu (a podílu) dětí narozených mimo manželství<sup>1</sup>. V roce 2010 jejich podíl činil 40,4 % a byl zhruba shodný s průměrem ČR (40,3 %). Nejméně dětí narozených mimo manželství měl Zlínský kraj (32 %) naopak nejvíce Karlovarský kraj (59 %).

**Graf 4 Porodnost a úmrtnost v Jihočeském kraji**



**Graf 5 Kojenecká a novorozenecká úmrtnost v Jihočeském kraji**



<sup>1</sup> Z dostupných údajů ovšem nelze zjistit, kolik z dětí narozených mimo manželství se skutečně narodilo svobodným matkám žijícím v domácnosti bez partnera a kolik jich žije v úplných rodinách bez uzavření sňatku.

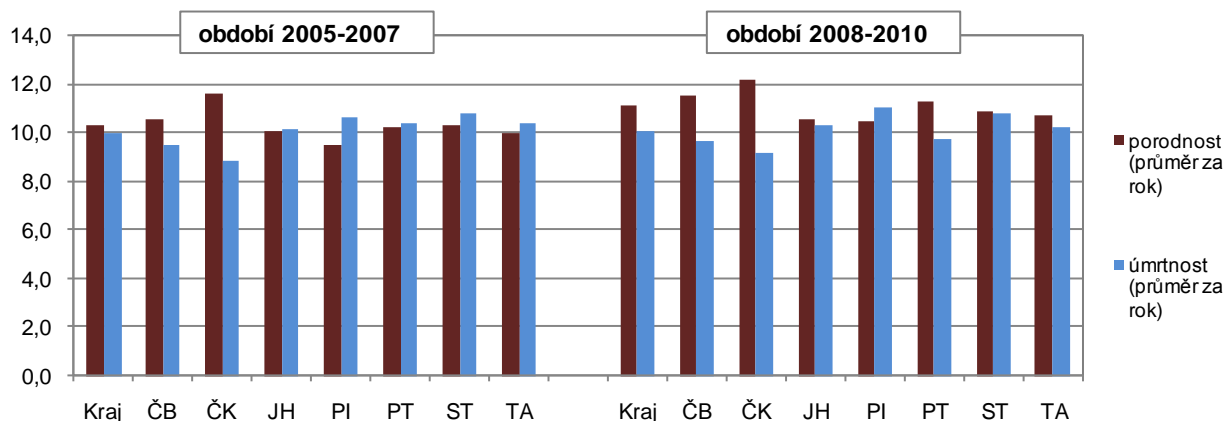
**Úmrtnost meziročně klesla a dlouhodobě si udržuje nízkou úroveň.**

V roce 2010 zemřelo v kraji 6 416 osob. Nejčastější příčinou smrti byly nemoci oběhové soustavy, které způsobily plnou polovinu úmrtí. V pořadí druhé novotvary způsobily v roce 2010 téměř 27 % úmrtí. Na počtu zemřelých se 77 % podílely osoby v poproduktivním věku (36 % osoby ve věku 80-90 let, 25 % osoby ve věku 70-80 let), 22 % osoby v produktivním věku a 0,5 % děti. Úmrtnost v roce 2010 v přepočtu na tisíc obyvatel 10,1 ‰ byla meziročně nižší a z hlediska dlouhodobého vývoje pátá nejnižší za posledních 50 let.

**Nejnižší úmrtnost je v okrese Český Krumlov, nejvyšší v okrese Písek.**

Mezi jihočeskými okresy má dlouhodobě nejvyšší porodnost a nejnižší úmrtnost okres Český Krumlov, se kterým v posledních letech soupeří v porodnosti okres České Budějovice. Naopak nejméně příznivou porodnost a úmrtnost má po roce 2005 okres Písek, kde je vlivem věkové skladby, na rozdíl od ostatních jihočeských okresů saldo přirozené změny záporné i po roce 2005.

**Graf 6 Porodnost a úmrtnost v Jihočeském kraji a jeho okresech**



**Novorozenecká i kojenecká úmrtnost v kraji meziročně vzrostla.**

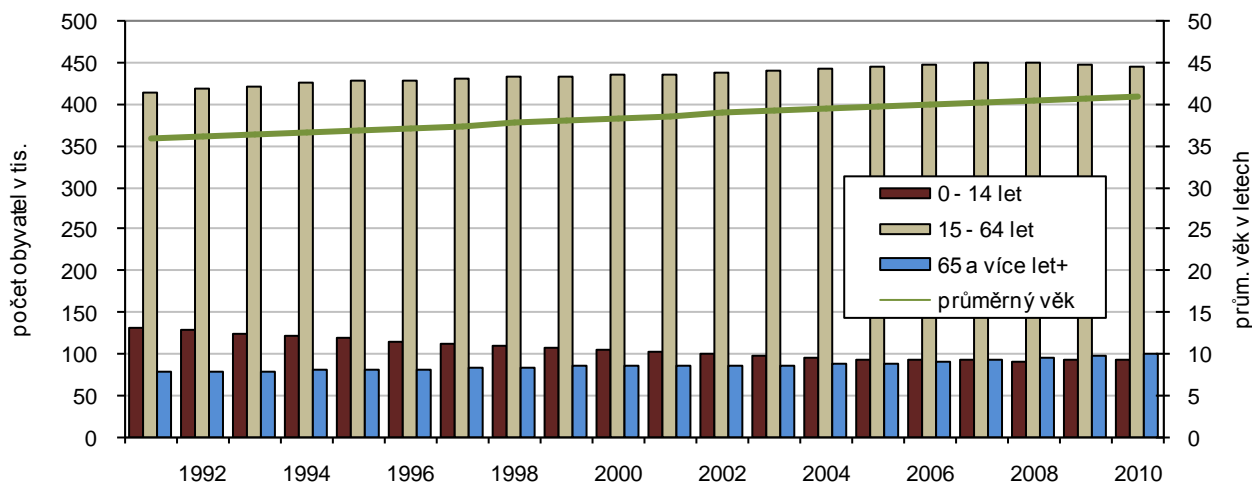
Kojenecká a novorozenecká úmrtnost, které mají dlouhodobě klesající trend, v kraji meziročně mírně vzrostly. V roce 2010 zemřelo 20 dětí do 1 roku, z toho bylo 14 novorozenců, což představuje kojeneckou úmrtnost 2,9 ‰ a novorozeneckou úmrtnost 2,0 ‰. Obě míry na rozdíl od předchozích sedmi let, kdy byly ve srovnání s ČR podprůměrné, převyšují v roce 2010 republikový průměr. Z výsledků jednoho roku však nelze vzhledem k uvedeným nízkým hodnotám usuzovat na obecný trend.

**Pokračuje proces stárnutí jihočeské populace...**

Stejně jako pro Českou republiku a její kraje (s výjimkou Prahy<sup>2</sup>) platí i pro náš kraj, že jeho populace stárne. Koncem roku 2010 průměrný věk obyvatel kraje činil 40,9 roku; průměrný věk žen činil 42,2 let, mužů 39,6 let. Průměrný věk obyvatel kraje je o málo vyšší než průměrný věk v celé ČR (ČR 40,8); Jihočešky jsou proti průměru ČR poněkud mladší (ČR 42,3), zatímco Jihočeši jsou starší (ČR 39,3). Za uplynulá dvě desetiletí se průměrný věk v kraji zvýšil téměř o 5 let. Stárnutí populace se odráží i v indexu stáří; ten vyjadřuje kolik osob ve věku 65 a více let připadá na 100 dětí do 15 let. V roce 2007 index stáří překročil hodnotu 100 a stále se zvyšuje. Koncem roku 2010 již na 100 dětí připadalo 107 osob ve věku 65 a více let (v celé ČR 108 osob). Pro muže dosahuje index stáří nižších hodnot - na 100 chlapců připadá necelých 86 mužů starších 65 let; v případě žen je situace opačná - na 100 děvčat připadá 129 žen nad 65 let.

<sup>2</sup> V Praze, která má nejstarší populaci z krajů, se poslední čtyři roky průměrný věk zvolna snižuje především vlivem migračních přírůstků mladšího obyvatelstva a to zejména z ciziny.

**Graf 7 Věkové složení a průměrný věk obyvatel Jihočeského kraje**



**Z okresů je nejmladší Český Krumlov a nejstarší Tábor a Písek.**

Okres Český Krumlov má v kraji nejnižší průměrný věk a v obyvatelstvu větší zastoupení dětí. V roce 2010 tam na 100 dětí připadalo 80 osob starších 65 let. Naproti tomu v nejstarších jihočeských okresech Tábor a Písek připadalo na 100 dětí 120 seniorů. Vlivem nepříznivé věkové skladby bylo v okrese Písek saldo přirozené změny obyvatel od roku 2005 každým rokem záporné.

**Naděje dožití při narození se za 20 let zvýšila u mužů o 6 let, u žen o 4 roky.**

Naděje dožití se zvyšuje. Pro muže narozené v roce 2010 představuje téměř 75 let (před 20 lety byla o 6 let nižší), pro ženy narozené v roce 2010 je 80,4 let (před 20 lety byla o 4 roky nižší). Tyto hodnoty odpovídají zhruba průměru ČR, z krajů mají nejvyšší naději dožití v Praze a nejnižší v Ústeckém kraji.

**Sňatečnost stagnuje...**

V roce 2010 bylo uzavřeno necelých 2 900 sňatků, to je o 20 více než v roce 2009. Sňatečnost 4,5 ‰ je za rokem 2009 historicky druhá nejnižší. Dlouhodobě má sňatečnost klesající trend s občasnými výkyvy, např. v roce 2007 vzrostl krátkodobě počet sňatků díky tzv. příznivé „konstelaci šťastných čísel“ - v sobotu 7. 7. 2007 bylo v kraji uzavřeno 8 % sňatků. V roce 2008 se počet sňatků vrátil na obvyklou úroveň – ke 3 tisícům a v posledních dvou letech klesl pod hranici 3 tisíc.

**... rozvodovost mírně vzrostla.**

Rozvodovost v roce 2010 mírně vzrostla na 2,9 rozvodů na tisíc obyvatel. Dlouhodobě, již od roku 1984, se pohybuje od 2,5 do 3,2 ‰ (tj. 1 500 až 2 tis. rozvodů za rok). V roce 2010 bylo rozvedeno celkem 1 863 manželství, z toho 44 % tvořily rozvody manželství delších než 15 let. Podle počtu dětí šlo nejčastěji o manželství bez nezletilých dětí (38 %), z jedné třetiny o manželství s jedním nezletilým a z jedné čtvrtiny o manželství se dvěma nezletilými dětmi.

Na rozdíl od předchozích let byla sňatečnost v kraji nepatrně vyšší než průměr ČR (4,4 ‰), rozvodovost byla shodná s průměrem.

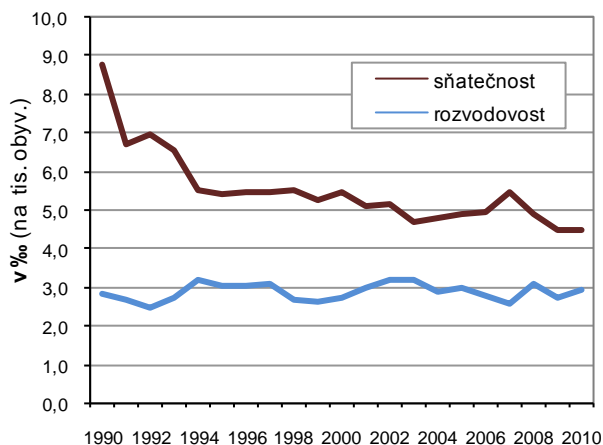
**Míra potratovosti stagnovala,**

Míra potratovosti vyjádřená počtem potratů na tisíc obyvatel v posledních šesti letech v kraji stagnovala na nejnižších hodnotách od roku 1961 (3,6-3,7 ‰). Z dlouhodobého hlediska se výrazně snížila, když koncem 80. let minulého století převyšovala 12 ‰. Dříve také obvykle převyšovala průměr za ČR, ale od roku 2003 byla již každoročně ve srovnání s tímto průměrem nižší.

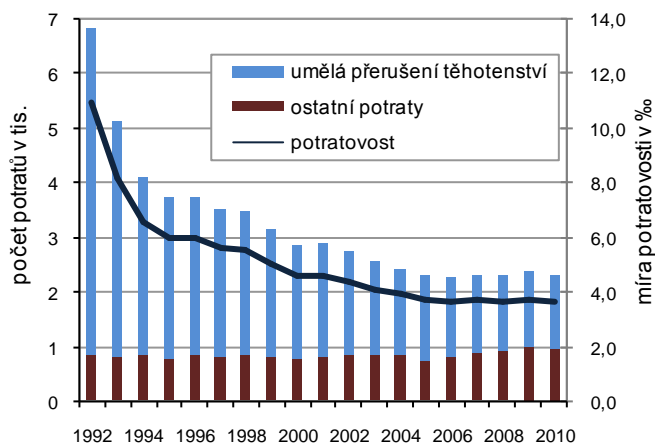
Snížení míry potratovosti bylo ovlivněno poklesem počtu umělých přerušování těhotenství. Počet ostatních potratů dlouhodobě pozvolna spíše roste vlivem

vyššího počtu rizikových těhotenství a v souvislosti s posunem těhotenství do vyššího věku.

**Graf 8 Sňatečnost a rozvodovost  
v Jihočeském kraji**



**Graf 9 Počet potratů a potratovost  
v Jihočeském kraji**



**...index potratovosti  
byl druhý nejnižší od  
roku 1990.**

Stejně jako v ČR připadalo v kraji v roce 2010 na tisíc narozených 334 potratů. V dlouhodobé časové řadě jde o druhý nejnižší index potratovosti od roku 1990. Potratem v současné době končí zhruba každé čtvrté těhotenství, zatímco počátkem 90. let to bylo téměř každé druhé těhotenství.