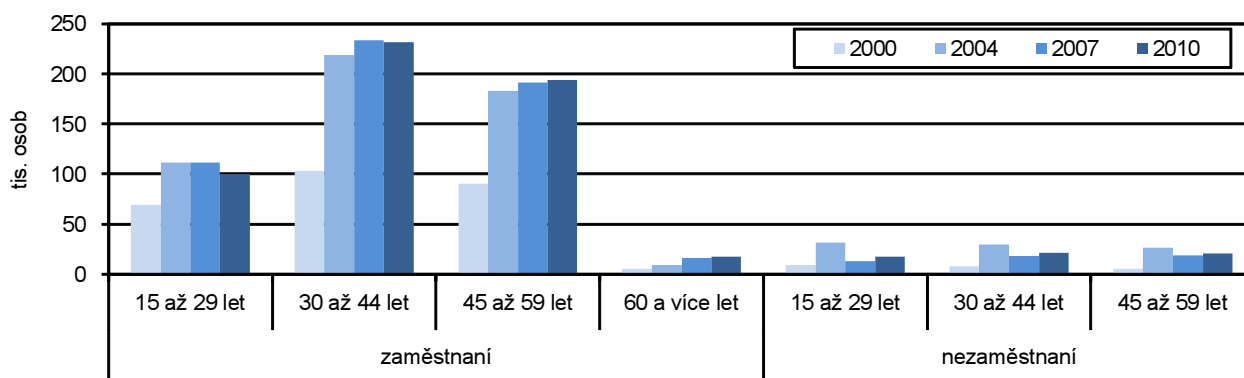


2. Sociální vývoj

Klesá míra ekonomické aktivity, stoupá počet pracujících na vlastní účet

V posledních šesti letech se zvyšoval počet obyvatel ve věku 15 let a více s výjimkou roku 2010 (pokles o více jak 3 tisíce). Pokračuje dlouhodobá tendence ve snižování podílu obyvatel se základním vzděláním a středním bez maturity (u obou o více než 3 body za posledních šest let). Přibývá vysokoškolsky vzdělaných osob. V roce 2010 poklesl počet pracujících téměř na úroveň roku 2007 a proti roku 2009 o více jak 12 tisíc. Přitom celkový počet osob zaměstnaných v NH rostl až do roku 2008 a od roku 2009 každoročně klesal. Co se týká zaměstnaných žen v NH, tak tento počet od roku 2005 stále roste s výjimkou roku 2006, kdy došlo k mírnému snížení proti roku 2005 o cca 600 žen. Míra celkové zaměstnanosti kopíruje ve svém vývoji počet zaměstnaných v NH. Míra zaměstnanosti u žen je během posledních šesti let stejná, jen v letech 2008 a 2009 byla o 1,2 bodu vyšší než v ostatních letech sledovaného období. Míra zaměstnanosti ve srovnání s ostatními kraji ČR je 13. nejnížší, nižší je už jen v Ústeckém kraji. Celková míra ekonomické aktivity byla nejvyšší ve výchozím roce 2005, pak dva roky klesala a od roku 2008 opět rostla, aby v roce 2010 opět klesla na úroveň roku 2007. Míra ekonomické aktivity mužů měla stoupající tendenci a nejvyšší byla v roce 2009 s výjimkou let 2006 a 2007. U žen má neustále klesající tendenci již od roku 2005.

Graf 7 Ekonomicky aktivní v Moravskoslezském kraji



Obecná míra nezaměstnanosti se po krizi opět dostala na dvoumístné číslo

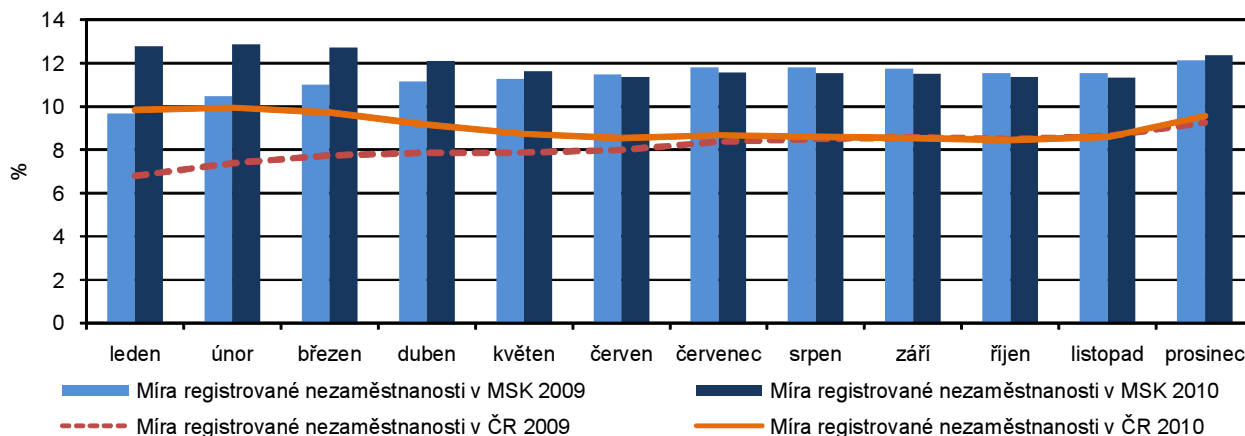
Nejméně nezaměstnaných bylo v roce 2008, což bylo něco málo přes 45 tisíc osob. Hospodářská krize se projevila zvyšováním počtu nezaměstnaných v letech 2009 a 2010 na více než 61 tisíc nezaměstnaných, avšak počet nezaměstnaných žen proti celkovému počtu nezaměstnaných v roce 2010 klesl proti roku 2009. Obecná míra nezaměstnanosti se po krizi opět dostala na dvoumístné číslo a to na 10,2 %. Míra nezaměstnanosti mužů zůstala něco málo pod 10 %, naopak u žen byla stejná jako v roce 2009, a to 10,9 %. Počet ekonomicky neaktivních v roce 2010 se proti roku 2005 zvýšil téměř o 20 tisíc. Důchodci v roce 2009 představovali více než 60 % ekonomicky neaktivních a od roku 2005 se jejich počet zvýšil o téměř 7 tisíc osob. Počet studujících se v roce 2009 proti roku 2005 zvýšil rovněž o 7 tisíc studentů.

Pozitivní tendence poklesu míry nezaměstnanosti z předchozích let skončila s rokem 2008

Roky 2009 a 2010 zaznamenaly dramatický nárůst nezaměstnanosti. Registrovaná míra nezaměstnanosti se z úrovně 6,8 % dosahované v posledním čtvrtletí roku 2008 dostala až na 12,4 % ve čtvrtém čtvrtletí 2010. Nejvyšší nárůst byl v roce 2009 proti roku 2008, a to 3,7 bodu.

Úřady práce v Moravskoslezském kraji ke konci roku 2010 evidovaly více než 82 tisíc nezaměstnaných, což bylo o 25 tisíc osob více než ve stejném období roku 2008.

Graf 8 Míra registrované nezaměstnanosti v Moravskoslezském kraji v jednotlivých měsících

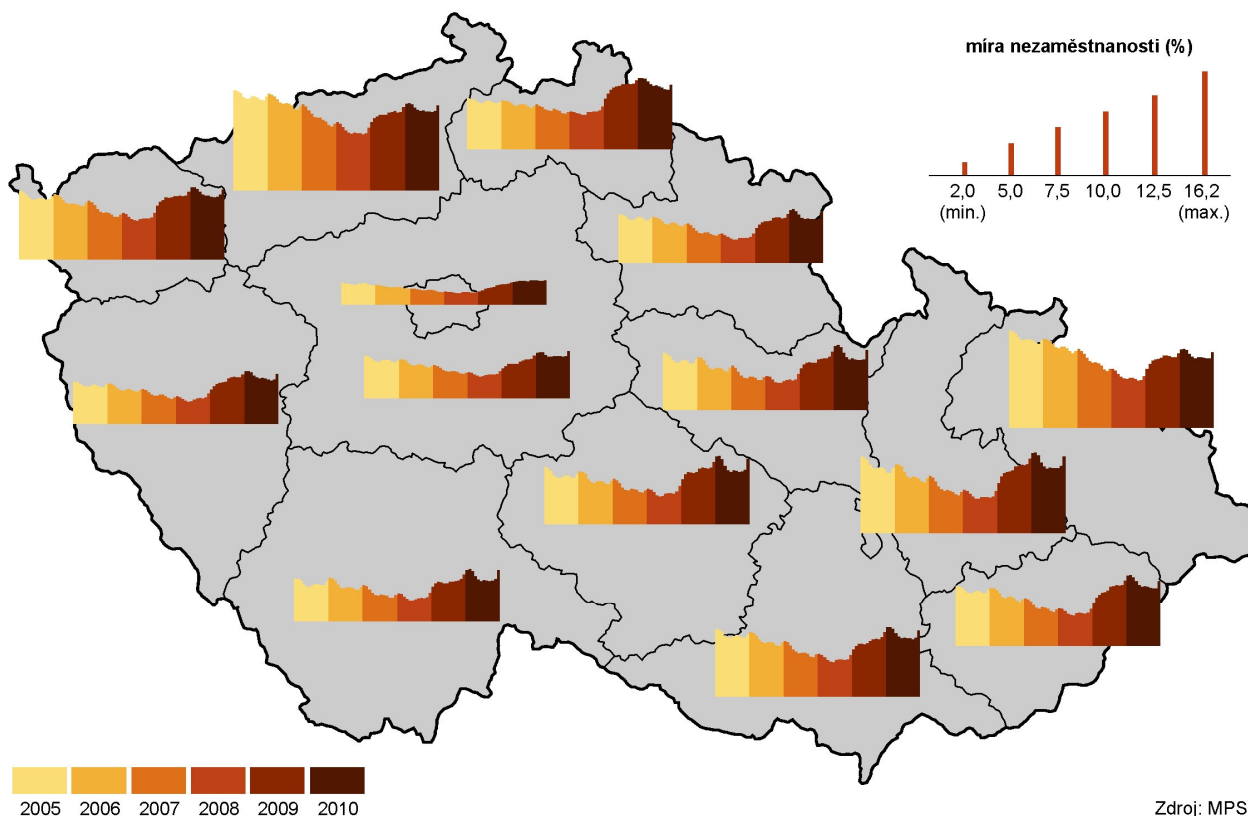


Zdroj: MPSV ČR

Úřady práce evidovaly v roce 2009 nejvyšší nárůst počtu uchazečů připadajících na jedno volné místo

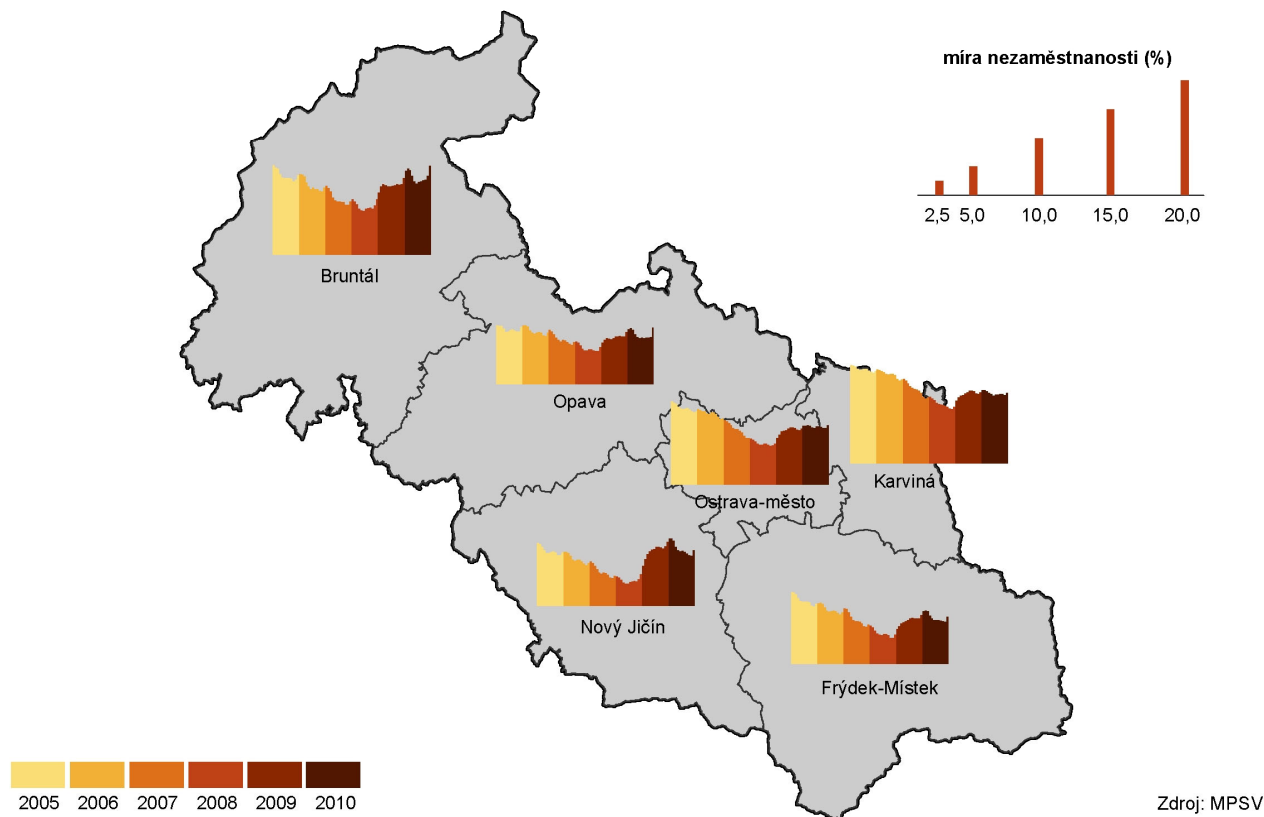
Ve srovnání s rokem 2008, počet nezaměstnaných žen v roce 2010 stoupl téměř o 10 tisíc osob, dosažitelní (připraveni k okamžitému nástupu do práce) se zvýšili o více než 25 tisíc osob. Nepatrně klesl počet osob s nárokem na podporu v nezaměstnanosti v roce 2010 o více jak tisíc osob proti roku 2009. Průměrný věk nezaměstnaných osob činil 40,2 let. Podle dosaženého vzdělání roste počet nezaměstnaných v posledních dvou letech po krizi ve všech kategoriích, jak se základním vzděláním, středním tak i vysokoškolským. Úřady práce evidovaly v roce 2009 nejvyšší nárůst počtu uchazečů připadajících na jedno volné pracovní místo (29,2 osob). V roce 2010 to bylo 25,9 osob, což je 4,5x více jak rok před krizí, tedy v roce 2007. Dlouhodobě nezaměstnaných bylo 4,9 % což je ve srovnání s rokem 2008 o 1,3 bodu více.

Míra registrované nezaměstnanosti v krajích v letech 2005 až 2010 (stav ke konci jednotlivých měsíců)

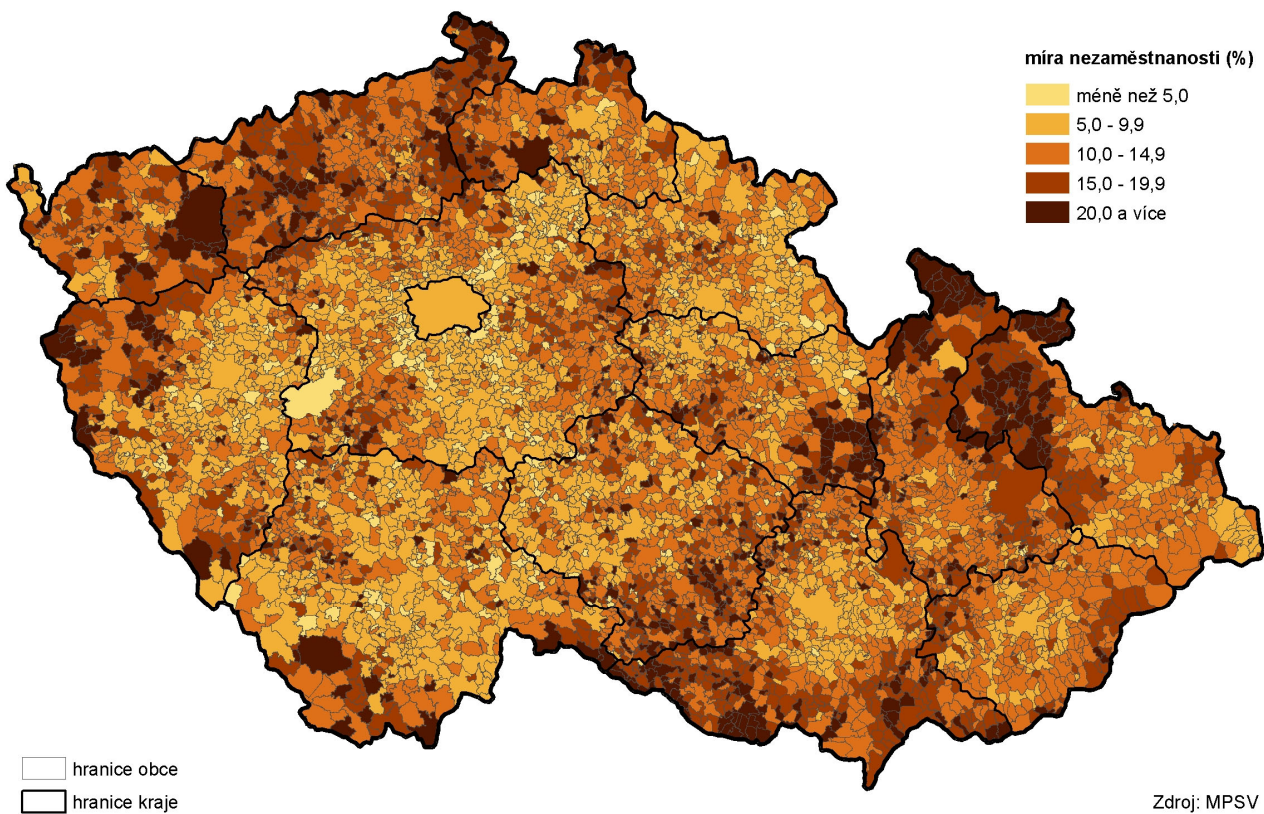


Zdroj: MPSV

**Míra registrované nezaměstnanosti v okresech Moravskoslezského kraje v letech 2005 až 2010
(stav ke konci jednotlivých měsíců)**



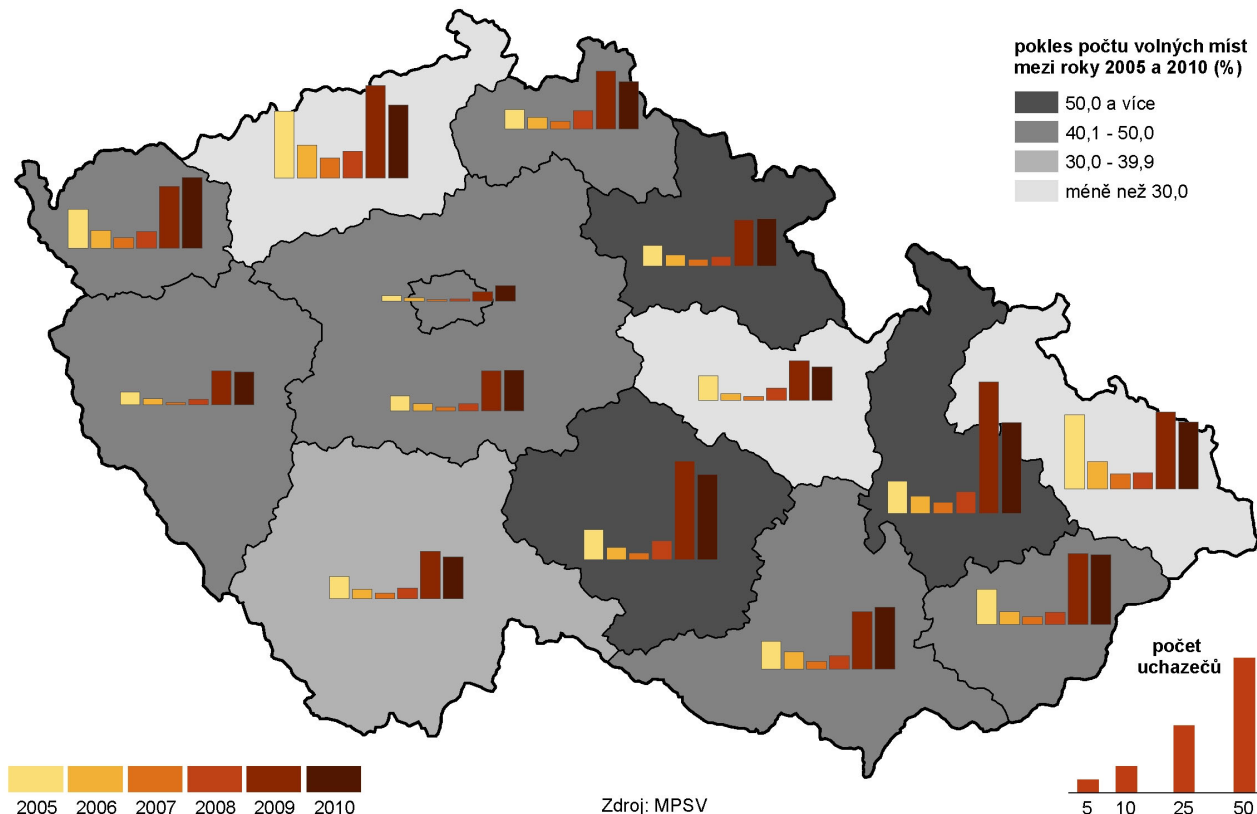
Míra nezaměstnanosti v obcích k 31. 12. 2010



Moravskoslezský kraj má dlouhodobě nejvyšší míru nezaměstnanosti hned po Ústeckém kraji

Při srovnání míry registrované nezaměstnanosti dlouhodobě zaujímá Moravskoslezský kraj 13. místo a poslední dva roky 12. místo mezi čtrnácti kraji ČR. Nejhůře z šesti okresů kraje je na tom okres Bruntál, který byl k 31. 12. 2010 na 76. místě ze 77 v ČR, Karviná na 71. místě a Ostrava - město na 57. místě. Nejlépe si vede z okresů Moravskoslezského kraje okres Frýdek-Místek na 28. místě. Volných pracovních míst bylo v roce 2010 něco málo přes 3 tisíce. Nejvíce ve sledovaném období jich bylo v roce 2007, a to více než třikrát tolik.

Uchazeči o zaměstnání na 1 volné pracovní místo v krajích v letech 2005 až 2010 (stav k 31. 12.)



Zdroj: MPSV

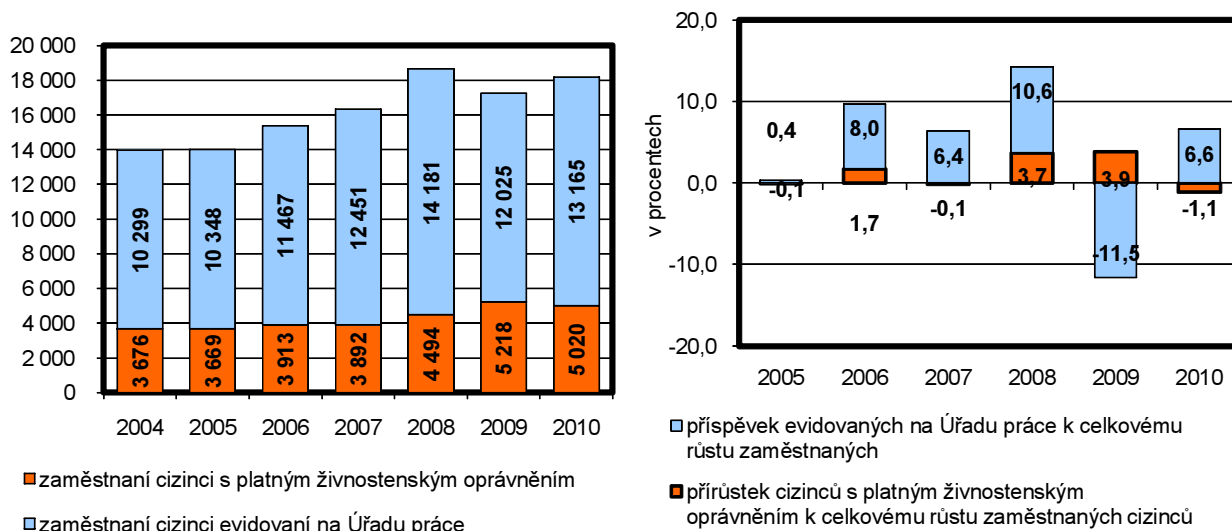
Na aktivní politiku zaměstnanosti byla použita druhá nejvyšší částka v ČR

Z celkového objemu finančních prostředků úřadů práce na aktivní politiku zaměstnanosti bylo nejvíce použito po Ústeckém kraji v kraji Moravskoslezském a to 13,8 % z celkové částky určené pro celou ČR pro rok 2010. Převažovaly výdaje na rekvalifikace rozšiřující dosavadní kvalifikaci a profesní rekvalifikace pro dělníky. U rekvalifikací předčil Moravskoslezský kraj všechny ostatní v rámci celé ČR. Dále to byly na zabezpečení veřejně prospěšných prací a tvorbu společensky účelných pracovních míst, kde Moravskoslezský kraj zaujal třetí místo v přidělení finančních prostředků za krajem Ústeckým a Jihomoravským. Stejně tomu bylo u společensky účelných pracovních míst.

Zaměstnaných cizinců každý rok od roku 2005 přibývá s výjimkou roku 2009

Stejně tak přibývá cizinců zaměstnaných ze zemí mimo EU, nejvíce jich bylo zaměstnaných v roce 2008 a v posledních dvou letech došlo k jejich poklesu na 4,5 tisíce v roce 2010. Za posledních šest let bylo nejvíce zaměstnaných cizinců v roce 2008, nyní jich je něco málo přes 13 tisíc osob. Nejvíce zaměstnaných cizinců s platným živnostenským oprávněním bylo v roce 2009 a to více jak 5 tisíc osob. Nejvyšší podíl zaměstnaných cizinců na pracovní síle v Moravskoslezském kraji k 31. 12. byl v roce 2008 a to 2,9 %. Meziroční nárůst je 0,2 bodu s výjimkou roku 2009.

Graf 9 Zaměstnaní cizinci a jejich vývoj v Moravskoslezském kraji (k 31. 12.)

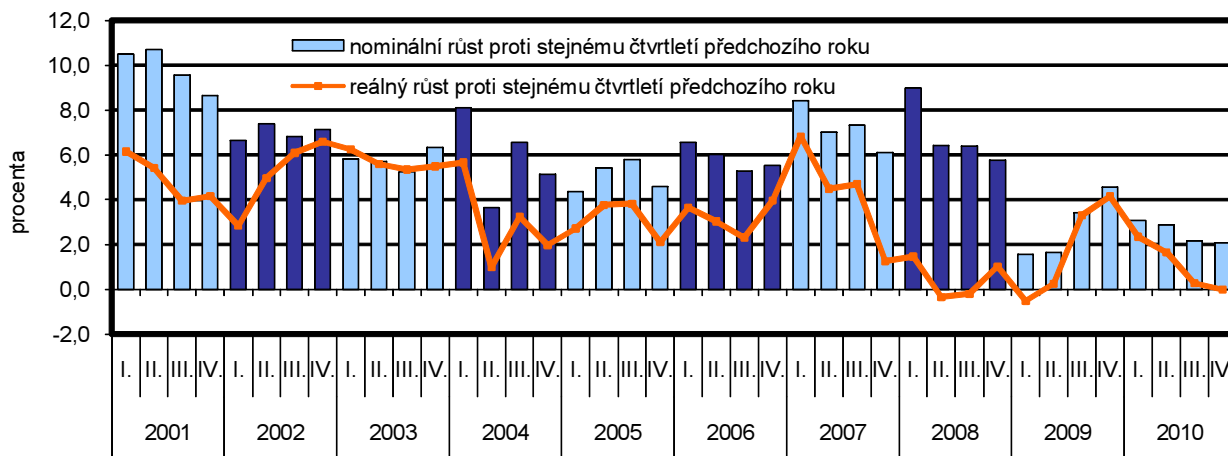


Zdroj: MPSV ČR-SSZ, VÚPSV, ČSÚ

Průměrná nominální hrubá měsíční mzda dlouhodobě roste, tempo růstu je kolísavé

V roce 2010 bylo v Moravskoslezském kraji dosaženo nominální průměrné hrubé měsíční mzdy ve výši 24 554 Kč, zaznamenán byl 2,9% meziroční růst. Ženy dosáhly v roce 2010 na mzdu ve výši 20 721 Kč, což je o téměř čtvrtinu méně než činila mzda mužů. Faktorem ovlivňujícím reálnou výši mzdy je i zvyšující se cenová úroveň (inflace) vyjádřená indexem spotřebitelských cen. Ve 4. čtvrtletí 2010 se inflace vyšplhala na 102,1 %, tedy na nejvyšší úroveň od prvního čtvrtletí 2009. Celková průměrná reálná mzda tak ve 4. čtvrtletí 2010 meziročně stagnovala.

Graf 10 Růst nominálních a reálných mezd*) v Moravskoslezském kraji



*) průměrné hrubé měsíční mzdy zaměstnanců (přepočtené osoby) podle místa pracoviště

Medián mezd roste rovněž, je však toho času o cca 2 700 Kč nižší než průměrná hrubá mzda

Medián mezd (průměr, kdy 50 % mezd je vyšších) v roce 2010 u mužů dosáhl hodnoty 24 026 Kč, což bylo téměř o 5 tisíc více než u žen v témže roce. Ve výchozím roce sledovaného období zaujímal Moravskoslezský kraj s mediánem mezd 4. místo v ČR a v roce 2009 se propadl až na 8. místo. V roce 2010 si polepšil a dostal se znovu do první poloviny krajů, když byl na šestém místě.

Mzdy podle KZAM

Nejvyšší průměrná hrubá měsíční mzda podle hlavních tříd KZAM v kraji v roce 2010 byla ve třídě vedoucích a řídicích zaměstnanců, a to 46 882 Kč a dále pak vědeckých a odborných duševních pracovníků, kteří pobírali průměrně 31 401 Kč. Nejnižší byla naopak ve třídě provozních zaměstnanců ve službách a obchodě, kde činila 15 033 Kč a pak u dělníků v zemědělství a lesnictví 16 589 Kč.

Počet příjemců důchodů každým rokem roste,

a to jak celkem tak i příjemců starobních důchodů a předčasného důchodu. Počet žen, které pobíraly starobní důchod se od roku 2005 každoročně zvyšoval a v roce 2010 byl více jak 103 tisíce proti 91 tisícům mužů. Průměrná měsíční výše důchodu celkem dosáhla v roce 2010 výše 9 898 Kč, muži pobírali průměrně 10 937 Kč a ženy 9 191 Kč. Plný starobní důchod dosáhl v roce 2010 celkem 10 194 Kč. Ženy pobíraly důchod o téměř 3 tisíce menší než muži, a to 8 814 Kč. Podíl průměrné výše plného starobního důchodu na mzdovém mediánu představoval v roce 2010 jen 46,6 %. Což bylo o 1,1 bodu méně než v roce 2009, když předtím se tento podíl každoročně zvyšoval.

Stále více lidí odchází do předčasného důchodu

Do předčasného důchodu celkem odchází od roku 2008 více než 25 % ze všech příjemců starobního důchodu. Muži odcházejí méně často než ženy ale tento trend u obou pohlaví od roku 2005 stoupá. Podíl příjemců předčasného starobního důchodu na počtu příjemců plného starobního důchodu v roce 2010 celkem představoval 28,9 %, v případě žen pak 31,3 %.

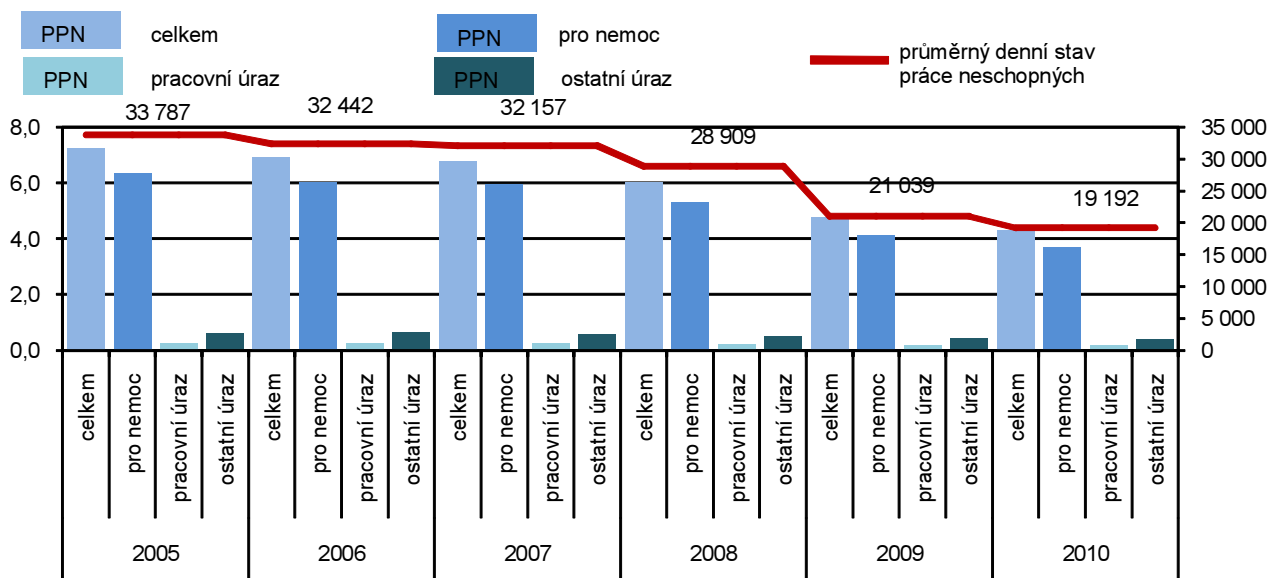
Roste počet vysokoškoláků a dětí v MŠ, ale klesá počet žáků ZŠ a studentů SŠ

Do mateřských škol nastoupilo k 30. 9. 2010 celkem 38 136 dětí, což bylo od roku 2005 nejvíce. Opačný trend je u počtu žáků základních škol, který má od roku 2005 sestupný trend. Na středních školách včetně konzervatoří studovalo v roce 2010 více než 61 tisíc studentů. Trend klesajícího počtu studentů kopíruje počty žáků základních škol. Na vyšších odborných školách studovalo 1 728 studentů, což bylo o 89 více než v předchozím školním roce, ale méně než v letech 2005 až 2007. Studentů vysokých škol k 31. 12. bylo v roce 2010 více než 46 tisíc, což bylo nejvíce od roku 2005.

Dávky nemocenského pojištění se během tří let zmenšily o polovinu

Výdaje na dávky nemocenského pojištění dosáhly svého maxima během sledovaného období v roce 2007, kdy dosáhly více jak 4 mld Kč a v roce 2010 klesly téměř na polovinu na 2,4 mld Kč. Tento stav ovlivnila nejvíce změna výpočtu dávek nemocenského pojištění.

Graf 11 Průměrné procento pracovní neschopnosti (PPN) a průměrný denní stav práce neschopných v Moravskoslezském kraji



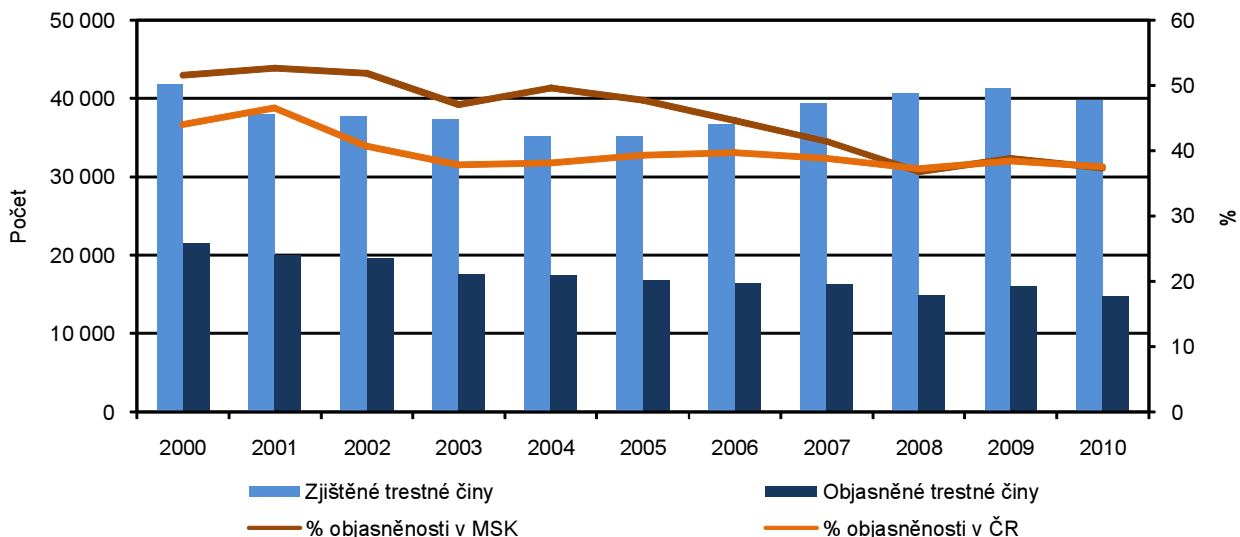
Počet lékařů roste, i když lůžek v nemocnicích klesá

Počet lékařů v Moravskoslezském kraji roste a v roce 2010 jich bylo 4 859. Počet lékařů na 1 000 obyvatel činí 3,9 a od roku 2005 roste trvale roste. Počet lůžek v nemocnicích naopak klesal, za sledované období je evidován úbytek přes 900 lůžek. Stejný klesající trend má počet hospitalizovaných pacientů. Průměrná ošetrovací doba se od roku 2005 snížila o 1,1 dne a v roce 2010 činila 6,8 dne.

Počet trestných činů se v posledních šesti letech zvyšoval, až v roce 2010 meziročně klesl téměř o 5 %

Nejvíce trestných činů bylo zjištěno v roce 2009 a to téměř 42 tisíc. V roce následujícím klesl téměř o 700 případů. Počet trestných činů zjištěných na 1000 obyvatel klesl v posledním roce na 31,9, když rok předtím bylo zjištěno 33,4 případů. Počet objasněných trestných činů spíše klesá podobně jako v celé ČR.

Graf 12 Celková kriminalita v Moravskoslezském kraji



Klesá počet dopravních nehod

Počet dopravních nehod od roku 2005 klesl 2,5krát na 7 902 v roce 2010. I počet usmrcených osob při dopravních nehodách v roce 2010 výrazně klesl a činil 71 osob. V předchozích letech se pohyboval počet kolem devadesáti a v roce 2007 to bylo nejvíce a to bylo 108 osob. Rovněž se snižovaly ve sledovaném období škody způsobené při dopravních nehodách a to z téměř 785 mil. Kč v roce 2005 na 439 mil. Kč v roce 2010.