

Základní charakteristika demografické, sociální a ekonomické oblasti Moravskoslezského kraje za rok 2010

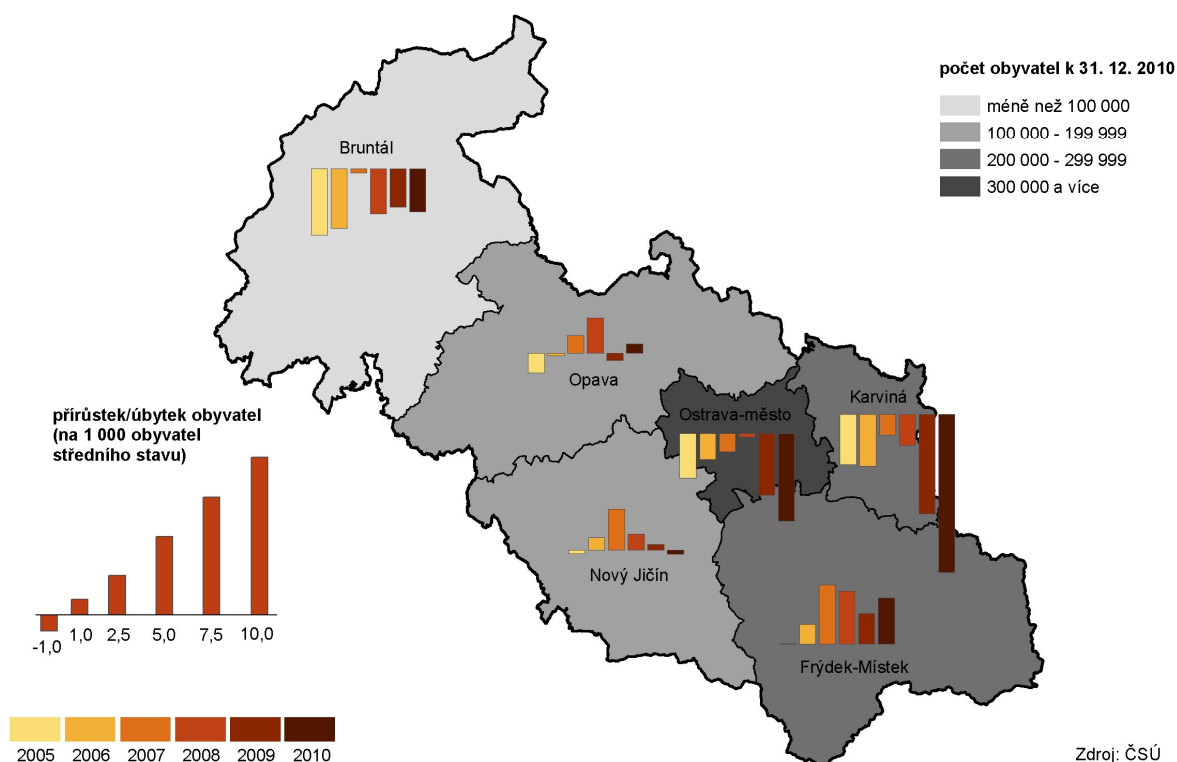
Rok 2010 je možno heslovitě charakterizovat jako rok, který v mnoha směrech navazoval na přelomový rok předchozí. Především v oblasti demografie pokračovalo a navíc se prohlubovalo snižování počtu obyvatel, a to jak díky migraci obyvatel, tak i přirozeným úbytkem. Kraj již druhým rokem není nejlidnatějším v České republice. V oblasti ekonomické, ale i sociální, byl tento rok charakteristický tím, že ekonomika se postupně zotavovala z všeobecné hospodářské krize. To se projevilo v meziročním růstu produkce z důvodů postupně se lepší zakázkové a odbytové situace většiny firem s časově odloženým pozitivním dopadem na trh práce. V Moravskoslezském kraji se tak nezaměstnanost dostala opět na dvoucifernou hodnotu a projevy hluboké krize jen pomalu odeznívaly s tím, že některé statistické ukazatele vykázané za 4. čtvrtletí roku opravňují k mírnému optimismu pro postupné odeznívání projevů hospodářského propadu a stagnace.

1. Demografický vývoj

Již druhým rokem není MS kraj nejlidnatější krajem v ČR

V Moravskoslezském kraji žilo ke konci roku 2010 více než 1 243 tisíc osob. Pokles stavu obyvatel kraje, který byl po letech 2007 a 2008 opět zaregistrován v roce 2010, v minulém roce pokračoval. Meziroční pokles stavu obyvatel se navíc poměrně dramaticky prohloubil. Stav obyvatel kraje v minulém roce poklesl díky mimořádně vysokému migračnímu saldu o 3 959 obyvatel, ale i díky přirozenému poklesu (o 194 méně narozených než zemřelých). Kraj tak má ve své historii vůbec nejmenší počet obyvatel. V pořadí podle celkového počtu obyvatel kraj zůstává třetí za Prahou a Středočeským krajem.

Pohyb obyvatel v okresech Moravskoslezského kraje v letech 2005 až 2010



Díky malým přírůstkům stěhováním a z toho důvodu mimořádně vysokému migračnímu úbytku „přišel kraj o maloměsto“

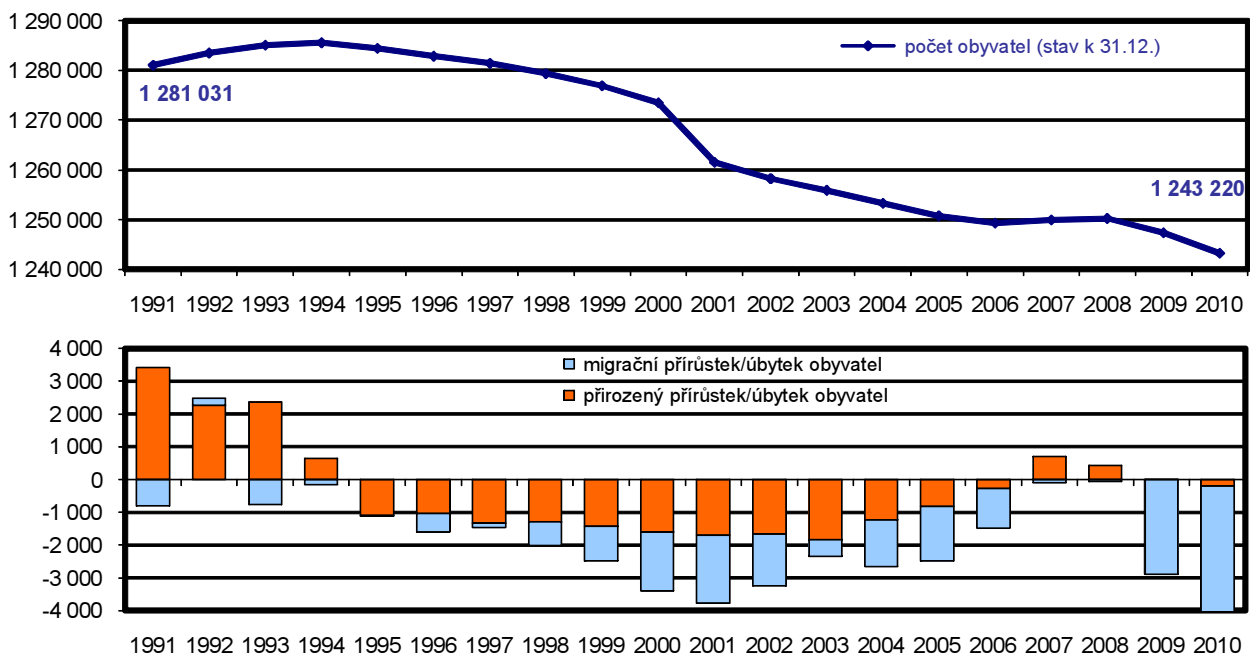
Již od roku 2003 se postupně snižovalo saldo vystěhovaných a přistěhovaných osob do kraje. V roce 2009 se však situace, jistě poznamenaná vrcholící hospodářskou krizí, výrazně změnila a migrační saldo vedlo v té době k historicky největšímu úbytku obyvatel stěhováním - pokles meziročně o 2 875 osob. Minulý rok však tento „historický“ pokles překonal, a to velmi výrazně. Kraj tak obrazně z roku na rok přišel o jedno městečko velikosti Klimkovic nebo Dolního Benešova.

Z kraje se vystěhovalo 8 417 obyvatel převážně do jiných oblastí ČR, ale i do ciziny (2 368 osob). To není ve srovnání s jinými podobně lidnatými kraji nijak mimořádný počet. Do kraje se však přistěhovalo jen 4 458 osob, což je relativně velmi málo (Praha a Středočeský kraj mají přírůstky stěhováním nad 30 tisíc, Jihomoravský kraj přes 9 tisíc osob).

Nepříznivou bilanci obyvatel nezachránila ani přirozená obměna obyvatel

Rok 2007 byl prvním od roku 1995 kdy počet narozených převýšil počet zemřelých. Podobná situace se opakovala i v následujícím roce. Ale již rok 2009 ukončil tento pozitivní vývoj a rok 2010 to jen potvrdil. Počty narozených dětí se dostaly opět pod úroveň počtu zemřelých osob – rozdíl činil 194 osob.

Graf 1 Počet obyvatel, přirozený a migrační přírůstek v Moravskoslezském kraji



Porodnost se po předchozím růstu částečně stabilizovala...

V kraji se v roce 2009 narodilo 13 099 dětí, míra porodnosti ve výši 10,5 promile se tak v posledních letech poměrně stabilizovala nad úroveň deseti promile, tj. na úrovni dosahované uprostřed minulé dekády (r.1990-2000). V absolutních počtech však počty narozených v posledních dvou letech začínají klesat (proti předchozímu roku o 139 narozených méně)

... ale zůstala pod úrovní úmrtnosti

Počet zemřelých v roce 2010 meziročně mírně vzrostl na 13 293 osob a i míra úmrtnosti se tak meziročně dále zvýšila na 10,7 promile. Z dlouhodobého hlediska se ale stále jedná o výkyv zatím nevýznamný.

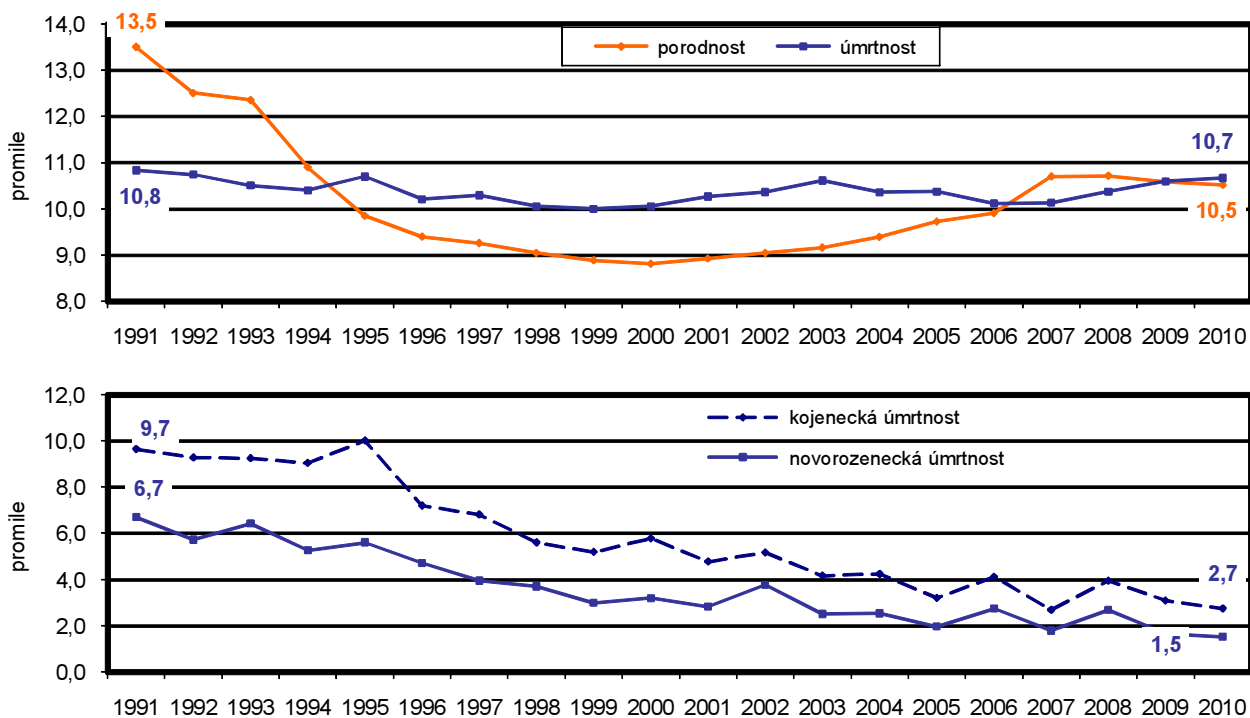
Tradičně největším „zabijákem“ byly i v minulém roce nemoci oběhové soustavy (6 876 osob, tj 51,7 % zemřelých) a tzv. novotvary (3 327 osob, tj. čtvrtina všech zemřelých). V průběhu loňského roku se v kraji zasebevražďilo 179 osob.

Novorozenecká úmrtnost se dostala na historické minimum

Po meziročním nárůstu úmrtnosti v prvních měsících po narození zaznamenaném v roce 2008 se již v roce 2009 jak kojenecká úmrtnost (zemřelí do 1 roku na 1 000 živě narozených), tak především novorozenecká úmrtnost (zemřelí do 28 dnů na 1 000 živě narozených) vrátila zpět na velmi nízké hodnoty.

K dalšímu poklesu této úmrtnosti až na dlouhodobě nejnižší hodnoty došlo i v roce 2010.

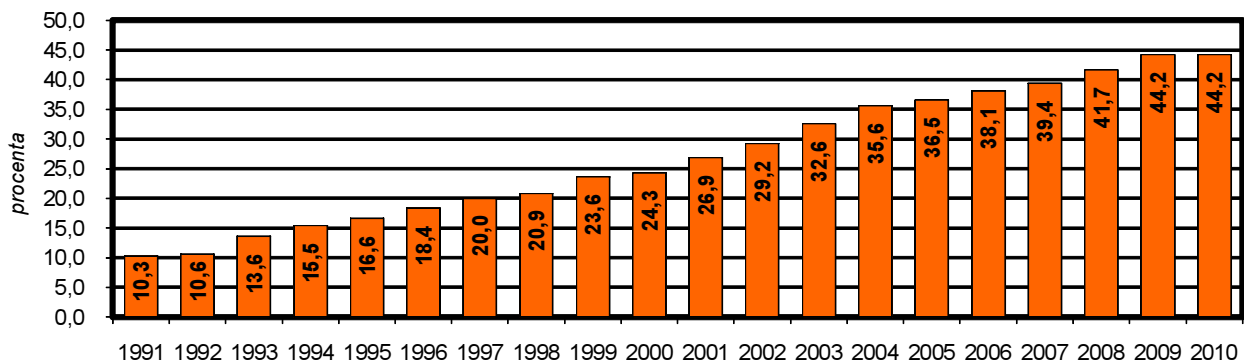
Graf 2 Porodnost a úmrtnost v Moravskoslezském kraji



Podíl dětí narozených mimo manželství se ustálil

Nepříznivý dlouhodobý trend růstu počtu dětí narozených mimo manželství se nezlomil ani v roce 2010, na druhé straně se ani nezvýšil a podíl takto narozených dětí se stabilizoval na 44,2 %. Situaci pochopitelně značně ovlivňuje v posledních letech zřejmý a trvající postoj partnerský život neformalizovat sňatkem.

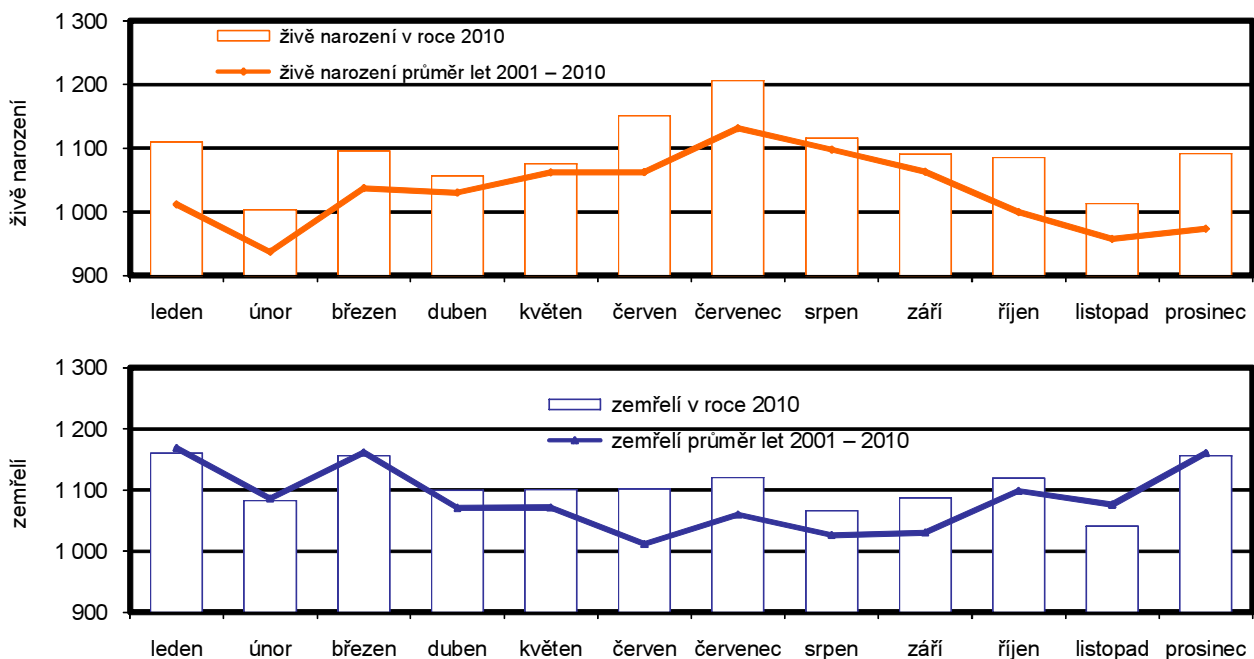
Graf 3 Podíl narozených dětí mimo manželství v Moravskoslezském kraji



Děti se rodí více v létě, k úmrtím přichází častěji v zimě

Vývoj počtu narozených a zemřelých osob v jednotlivých měsících roku 2010 potvrdil, stejně jako v roce předchozím, známý demografický jev, že děti se rodí především v letních měsících. Z tohoto pohledu byl minulý rok specifický vysokou porodností i na přelomu roku (zde se mohl uplatnit „magický“ vliv dat 1. 1. 2010, resp 1. 1. 2011). K úmrtí přichází spíše v měsících zimních a předjaří.

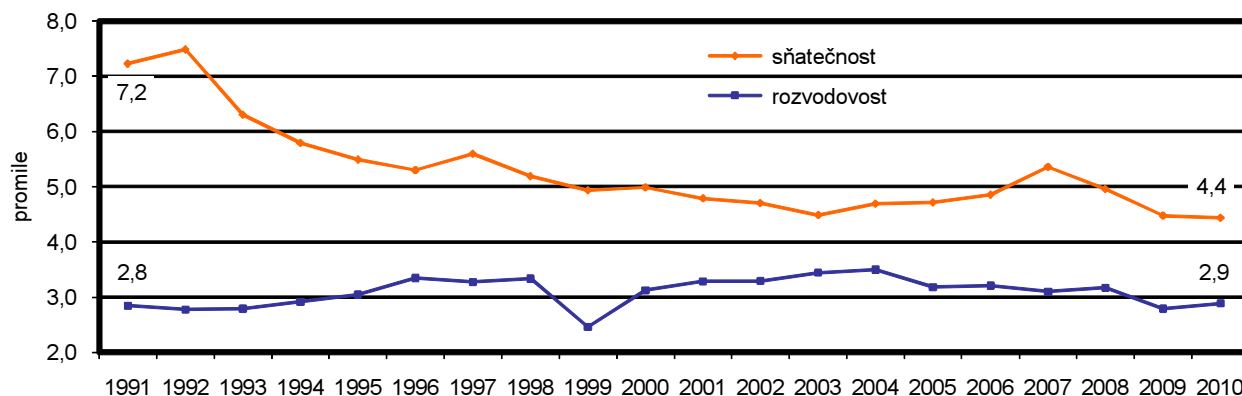
Graf 4 Živě narození a zemřelí podle měsíců v Moravskoslezském kraji



Po poklesu v 90. letech se sňatečnost v této dekádě stabilizovala, ale v roce 2010 opět mírně klesla a je historicky na minimální hodnotě

Počty uzavřených sňatků v posledním desetiletí oscilují kolem cca 6 tisíc. Určitou výjimkou byl rok 2007 s 6 694 sňatky, ale už následující rok 2008 opět vrátil sňatečnost na úroveň cca 5 promile. V zásadě po citelném poklesu sňatečnosti v poslední dekádě minulého století a prvních letech tohoto století se sňatečnost v posledních letech stabilizovala. V uplynulém roce se však počet sňatků opět meziročně poklesl a dostal se na dlouhodobě minimální hodnotu (jen 5 519 sňatků). Sňatečnost se tak v roce 2010 opět dostala na historicky nejnižší úroveň.

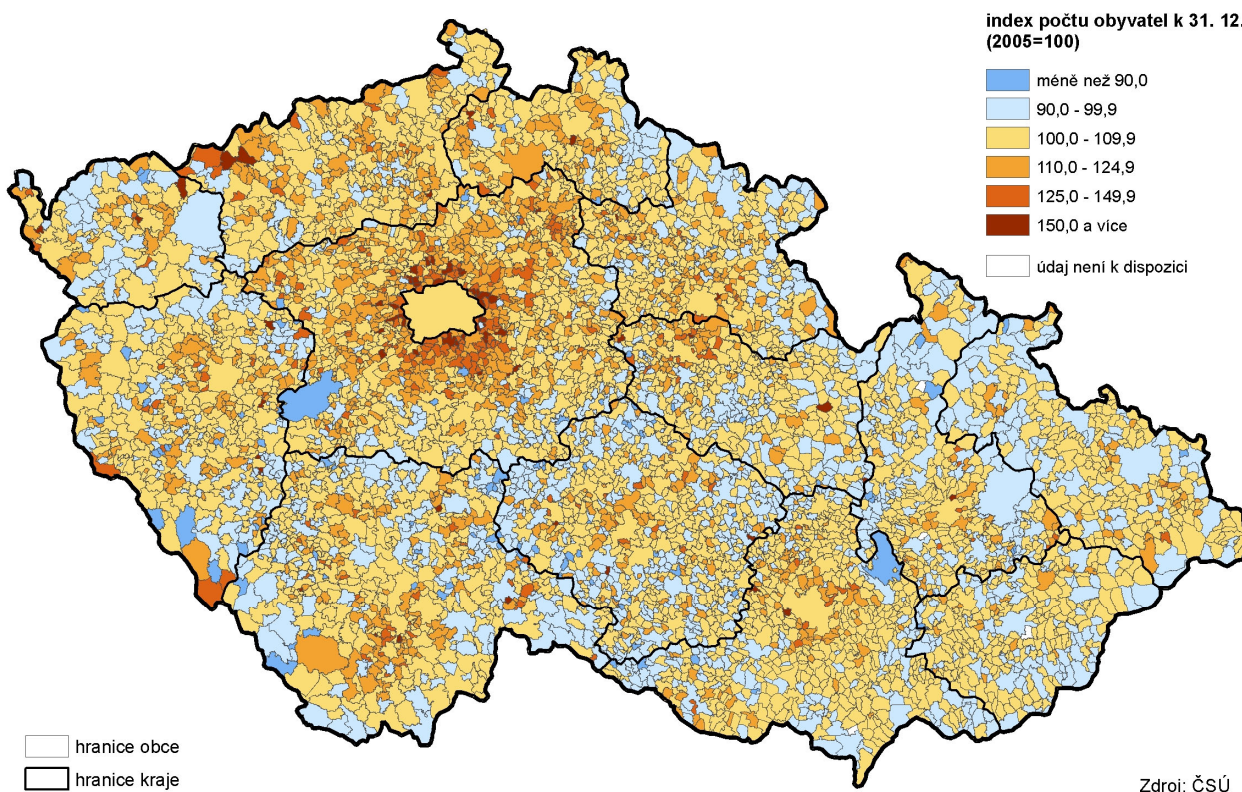
Graf 5 Sňatečnost a rozvodovost v Moravskoslezském kraji



Rozvodovost je dlouhodobě bez dramatických změn

Rozvodovost na druhé straně je více méně srovnatelná v obou desetiletích. V roce 2010 dosáhla podprůměrné hodnoty 2,9 promile při počtu rozvodů těsně pod 3,6 tisíce.

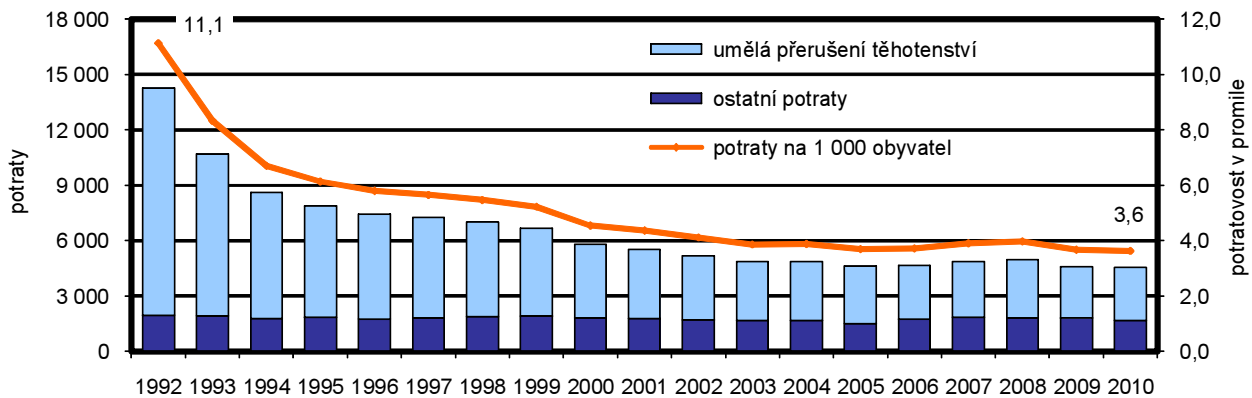
Změna počtu obyvatel v obcích mezi roky 2005 a 2010



Rok 2010 potvrzuje trend počtu vykonaných potratů, potratovost byla na historickém minimu

Počet vykonaných potratů v roce 2010 meziročně poklesl a vrátil se, po krátkodobém růstu viditelném v letech 2005-2008, do klesajícího trendu, což se projevilo i v hodnotě relativního ukazatele potratovosti, který se opět dostal na historicky nejnižší hodnoty výrazněji pod úroveň 4 promile. Z dlouhodobého pohledu je zřetelný výrazný pokles počtu potratů v 90. letech minulého století a faktická stagnace jeho úrovně v následujících letech.

Graf 6 Počet potratů a potratovost v Moravskoslezském kraji



Pramen: ÚZIS, výpočty ČSÚ