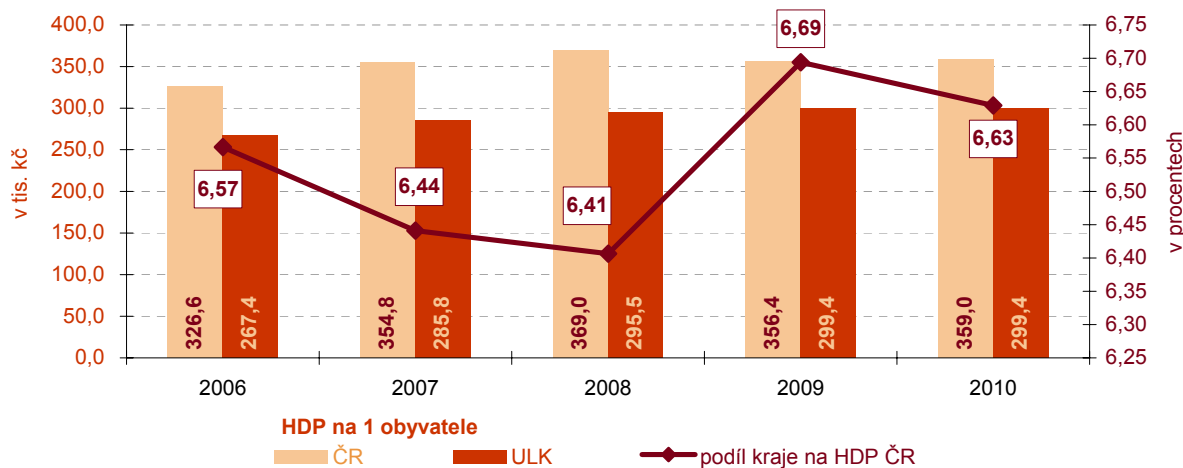


3. Ekonomický vývoj

Makroekonomika **...mírný růst HDP** **po celé období...**

Hrubý domácí produkt (HDP) v přepočtu na 1 obyvatele kraje zaznamenal (na rozdíl od ostatních krajů) v celém období rostoucí tendenci, i když v posledních třech letech se meziroční růst zmínil a v roce 2010 došlo téměř ke stagnaci. V mezikrajském srovnání se pozice Ústeckého kraje v posledních dvou letech zlepšila posunutím z jedenácté příčky na osmou.

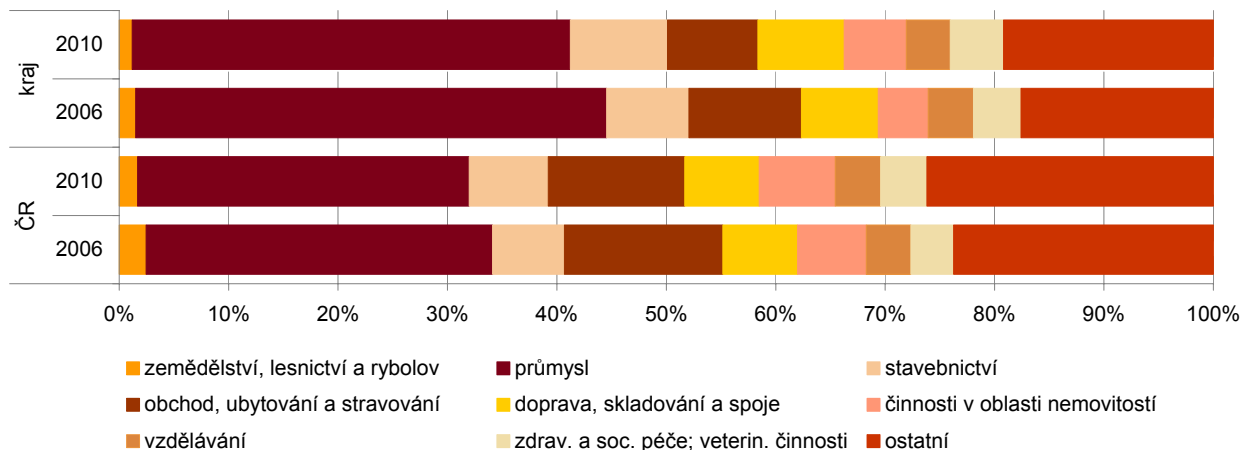
Graf 3.1 Hrubý domácí produkt v Ústeckém kraji (běžné ceny)



... rozhodující podíl **výrobních odvětví ...**

Ve struktuře hrubé přidané hodnoty (HPH) mají rozhodující podíl výrobní odvětví, nejvyšší podíl byl dosažen v roce 2006 (52,1 %), potom se postupně mírně snižoval na 49,8 % v roce 2009 a v posledním sledovaném roce opět mírně vzrostl na 50,1 % z celkového HPH. Podíl tržních služeb představoval v roce 2010 hodnotu 31,3 %, meziročně mírně poklesl (o 0,4 p.b.), ale proti roku 2006 se zvýšil o 1,8 p.b. Navýšení o 0,3 p.b. jak proti roku 2009, tak proti roku 2006, zaznamenaly rovněž netržní služby a v roce 2010 se na HPH kraje podílely 18,7 %.

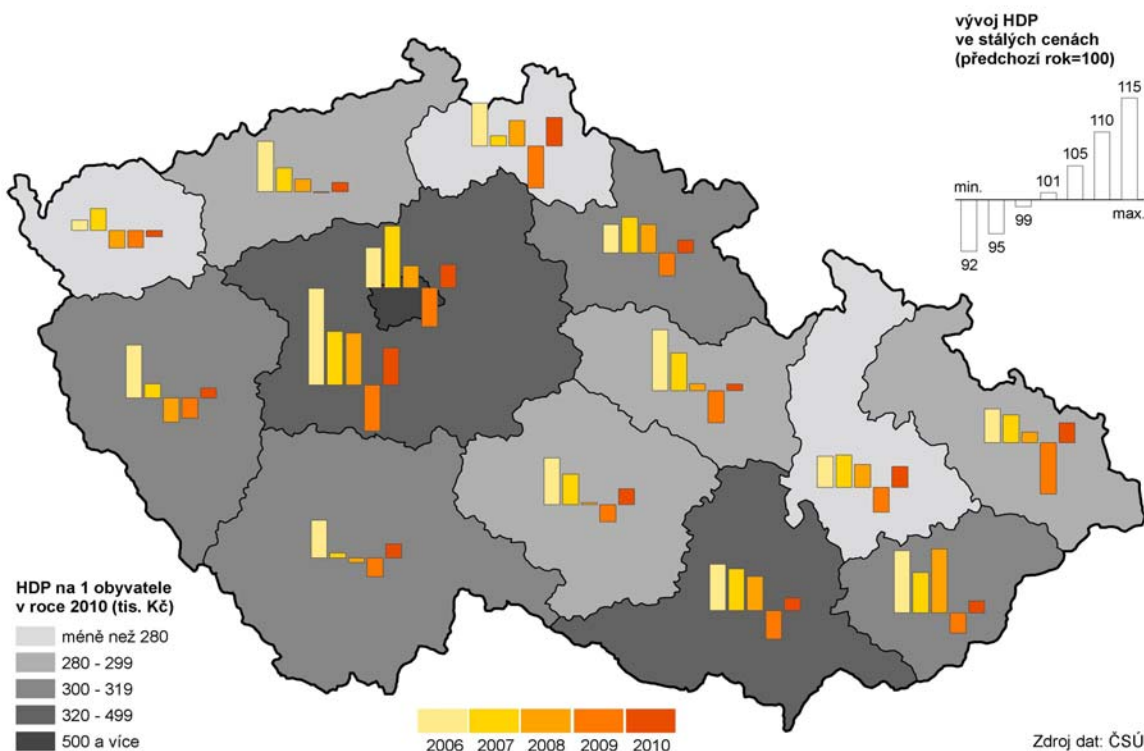
Graf 3.2 Odvětvová struktura hrubé přidané hodnoty v Ústeckém kraji a v České republice



...nejvyšší meziroční **nárůst tvorby hrubého** **fixního kapitálu mezi** **kraji...**

Po hospodářských problémech, které se projevily ve snížené míře investování v letech 2008 a 2009 (27,4, resp. 27 % z hodnoty HDP), směřovalo v roce 2010 v kraji do tvorby hrubého fixního kapitálu (THFK) rekordních 35,2 % HDP kraje. Na celkové tvorbě hrubého fixního kapitálu České republiky se v roce 2010 Ústecký kraj podílel 9,5 % a v mezikrajském srovnání byl jeho podíl třetí nejvyšší (zlepšení pozice proti roku 2009 o dvě příčky). V přepočtu THFK na 1 000 obyvatel obsadil kraj s hodnotou 105 339 Kč v roce 2010 v pomyslném žebříčku krajů dokonce 2. nejvyšší příčku. Meziročně se relativní ukazatel THFK zvýšil o více než 30 % a znamená nejvyšší nárůst mezi kraji.

Regionální hrubý domácí produkt v krajích v letech 2006 až 2010

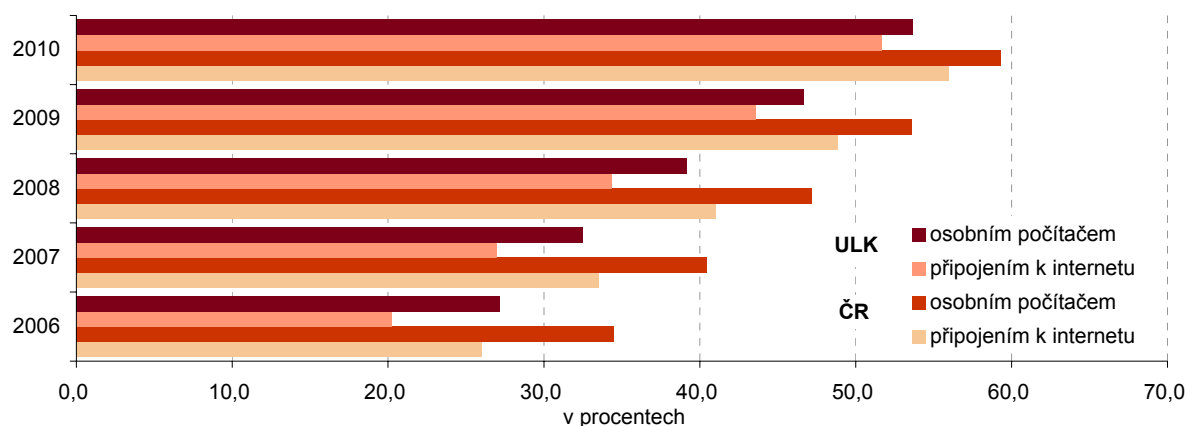


Věda a výzkum

Nárůst celkových výdajů i počtu zaměstnanců

Investice do vědy a výzkumu patří k důležitým faktorům zvyšování produktivity, zaměstnanosti, zajištění ekonomické konkurenceschopnosti, udržitelného rozvoje a sociální soudržnosti. Celkové výdaje v Ústeckém kraji se postupně zvyšovaly až do roku 2008, v roce 2009 meziročně poklesly o 19,3 %, ale v roce 2010 se opět zvýšily na 696 mil. Kč (tj. o 6,7 %). Na celkovém objemu prostředků na vývoj a výzkum se mzdové náklady v kraji podílely v průměru 44 %, v roce 2010 to bylo 46,7 % (meziroční nárůst 1,6 p.b.). Celkový objem mzdových prostředků se meziročně zvýšil o 10,5 %. Počet zaměstnanců meziročně rovněž vzrostl, a to o 4,5 % na celkových 769 osob, z toho bylo 385 výzkumných pracovníků.

Graf 3.3 Vybavení domácností v Ústeckém kraji a v ČR informační a komunikační technologií

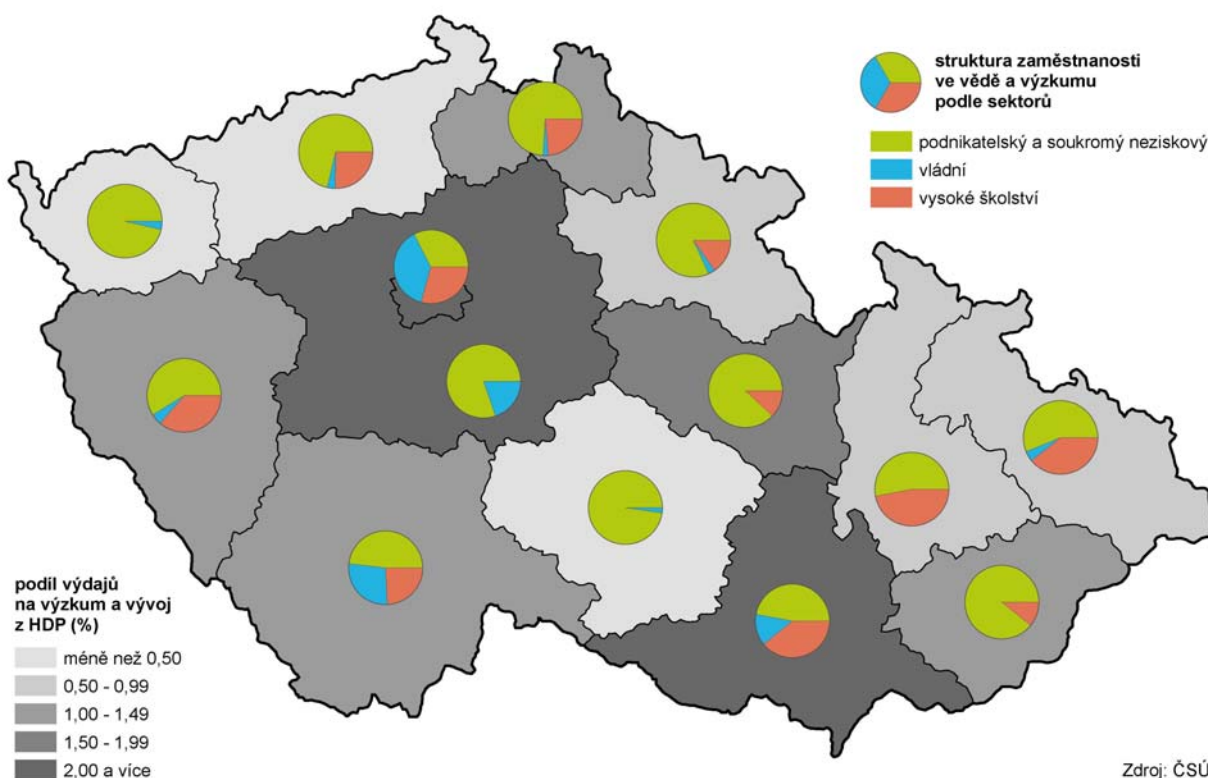


Informační technologie

Vybavení počítačem se neustále zvyšuje

Z předchozího grafu je patrné, že se v Ústeckém kraji i v celé ČR rok od roku zvyšuje podíl domácností vybavených počítačem a využívajících připojení k internetu. V roce 2010 bylo počítačem vybaveno již 53,7 % domácností a 51,7 % mělo připojení na internet (nárůst proti roku 2006 představoval 26,5 p.b. u PC a 31,5 p.b. u připojení k internetu; nárůst proti roku 2009 byl 7,1 % u PC a 8,1 % u internetu).

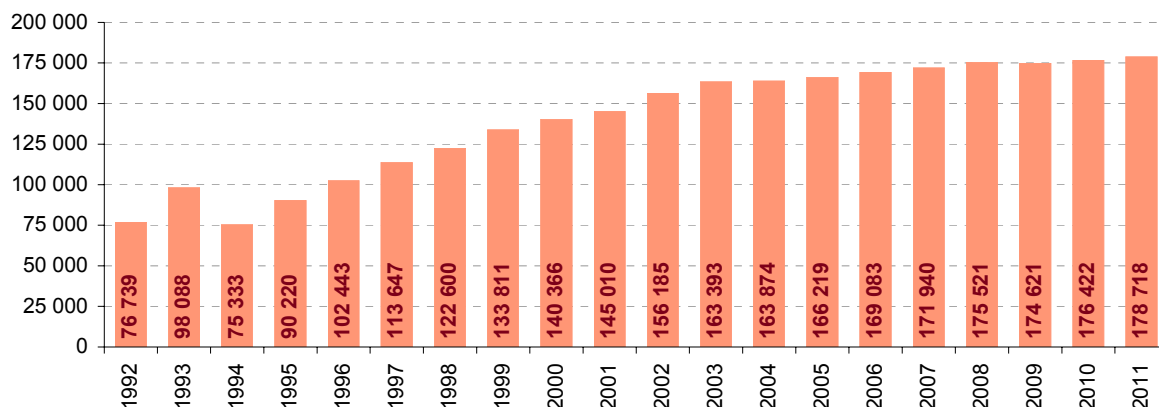
Věda a výzkum v krajích v roce 2010



Počty ekonomických subjektů meziročně vzrostly

Ke konci roku 2011 mělo v kraji registrováno své sídlo **178 718 ekonomických subjektů**, což představuje oproti předchozímu roku nárůst 2 296 subjektů (tj. 1,3 %). Meziroční nárůst zaznamenaly téměř všechny rozhodující právní formy, s výjimkou družstva a svobodného povolání.

Graf 3.4 Počet ekonomických subjektů v Ústeckém kraji k 31. 12.

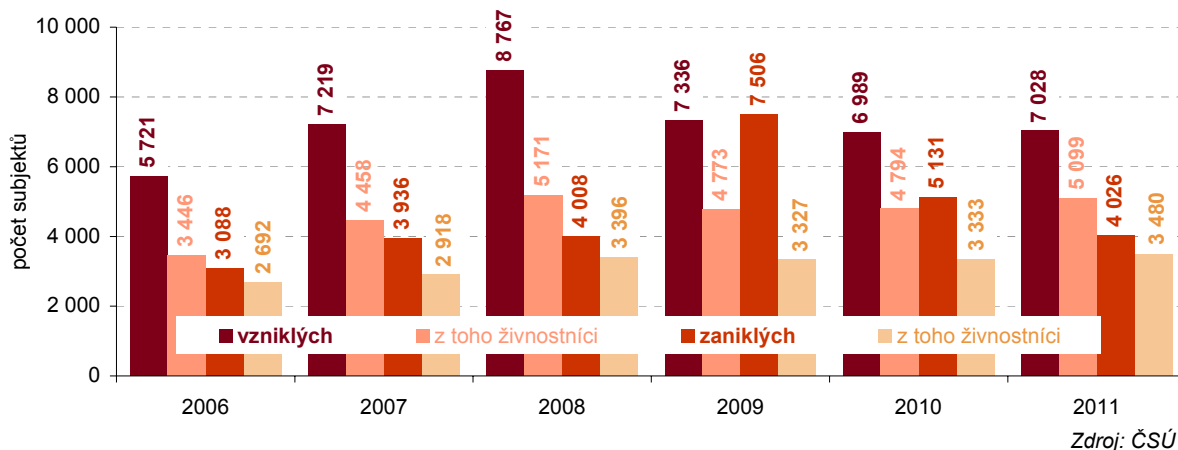


Zdroj: ČSÚ

Nárůst počtu živnostníků jako důsledek recese

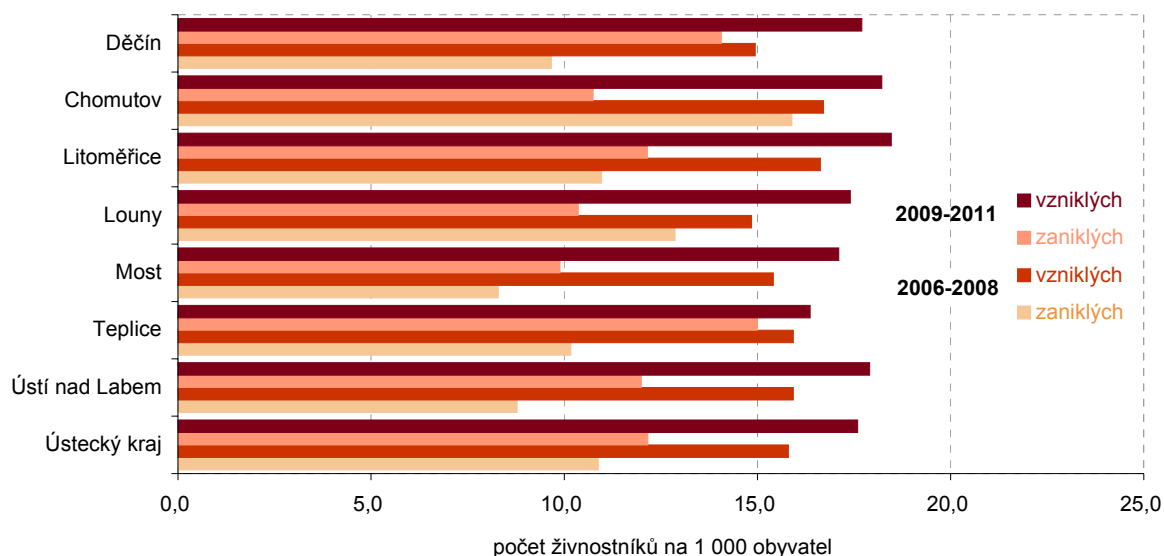
Mezi roky 2006 a 2007 dochází k více než pětinovému navýšení počtu nově vzniklých subjektů a vyšší úroveň se udržuje dosud. Jedním z hlavních důvodů nárůstu bylo snižování počtu zaměstnanců v důsledku krize a hledání jiných možností obživy. S výjimkou roku 2008 rostl podíl živnostníků na celkovém počtu nově vzniklých subjektů a v roce 2011 dosáhl v kraji 72,6 %.

Graf 3.5 Vznik a zánik subjektů v Ústeckém kraji k 31. 12.



Tento jev se potvrdil i při relativním vyjádření počtu živnostníků na 1 000 obyvatel ve všech okresech Ústeckého kraje, když jsme provedli porovnání souhrnu vzniklých a zaniklých živností v letech 2006 - 2008 a 2009 - 2011. Počty vzniklých subjektů na tisíc obyvatel v posledních třech letech dosahují ve všech okresech vyšších hodnot než ve třech předchozích letech. Jedním z důvodů jsou ještě doznívající důsledky ekonomického poklesu, který se v kraji projevil nejvýrazněji v roce 2009.

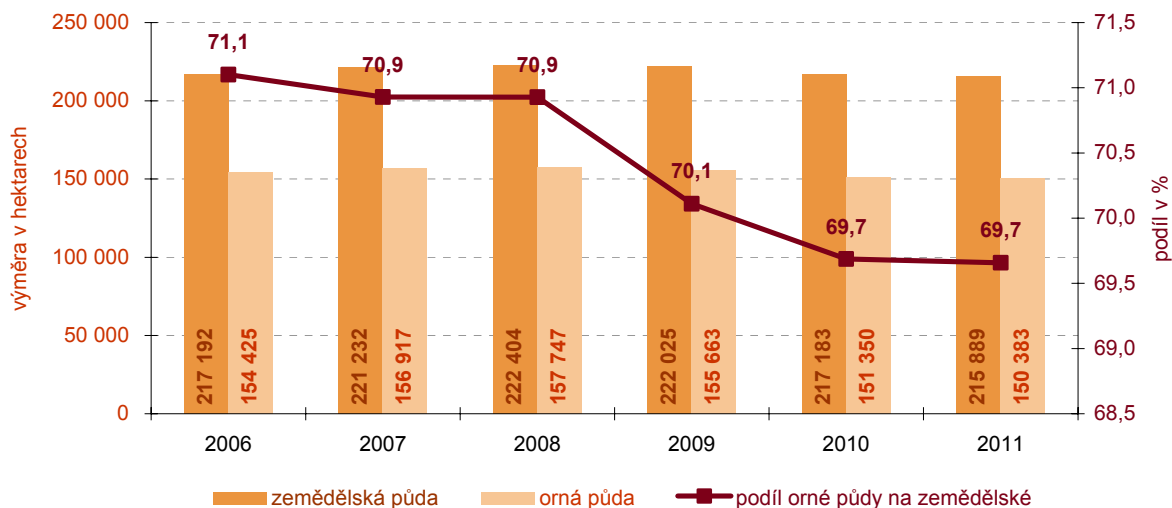
Graf 3.6 Soukromí podnikatelé (živnostníci) na 1 000 obyvatel v okresech Ústeckého kraje v letech 2006 - 2008 a 2009 - 2011



Zemědělství:
Výměra
obhospodařované
půdy se snižuje

Výměra obhospodařované zemědělské i orné půdy v Ústeckém kraji se v posledních třech letech snižuje. Výraznější pokles u orné půdy dokazuje klesající trend podílu obhospodařované orné půdy na celkové výměře obhospodařované zemědělské půdy, tzv. procento zornění, které se od roku 2006 snížilo o 1,4 p.b., v posledních dvou letech se ustálilo na hodnotě 69,7 %. Proti republikovému průměru je nižší o 2,1 p.b.

Graf 3.7 Obhospodařovaná zemědělská a orná půda v Ústeckém kraji

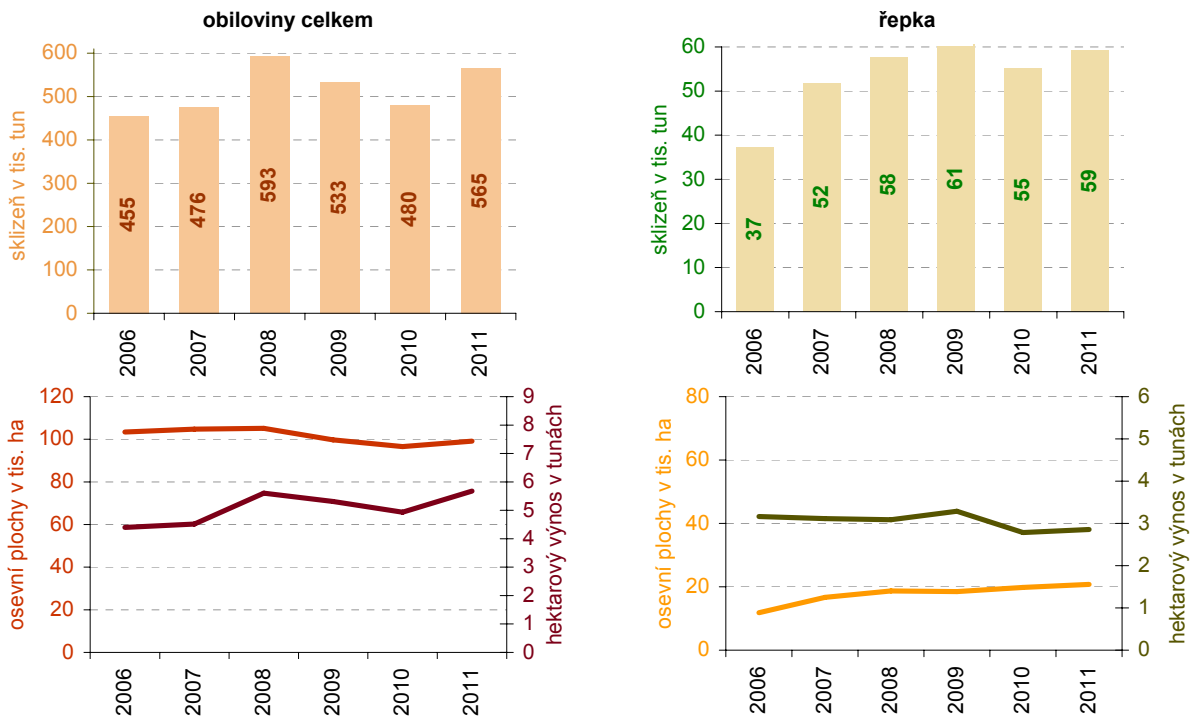


Rostlinná výroba
Sklizeň většiny plodin
vyšší s výjimkou
chmele

Produkce většiny zemědělských plodin byla v Ústeckém kraji, stejně jako v celé republice, v porovnání s předchozím rokem **vyšší s výjimkou chmele**. V roce 2011 bylo v kraji sklizeno celkem 565 186 tun **obilovin**, což představuje proti roku 2010 nárůst 84,7 tis. tun zrna. Na vyšší sklizni se podílelo jednak zvýšení pěstebních ploch (o 2,2 %), ale zejména vyšší výnosy zrna z hektaru (o 15 %). Meziroční navýšení ploch o 4,7 % a o 2,6 % vyšší hektarový výnos u naší nejrozšířenější olejnin, **řepky olejné**, ovlivnilo meziroční navýšení sklizně o 7,5 %. Proti roku 2010 vzrostla i sklizeň **luskovin** (o 21,8 %), a to výhradně vlivem vyššího výnosu z hektaru (téměř o 45 %). Produkce **brambor** byla vyšší téměř o 21 % a vzhledem k meziročnímu poklesu ploch o více než 12 % to bylo pouze zásluhou vyššího hektarového výnosu (téměř o 38 %). V roce 2011 meziročně vzrostla plocha **cukrovky** o 1,4 % a při vyšších výnosech bulev po hektaru (o 22,4 %) to znamenalo nárůst celkové sklizně o 24,2 %. Vyšší produkce **seny u píce na orné půdě** téměř o 10 % byla při poklesu sklizňové plochy dosažena vyššími hektarovými výnosy. Vlivem vyššího výnosu (téměř o 26 %) a navýšení pěstebních ploch (o více než 7 %), byla meziročně o 35 % vyšší i sklizeň **kukuřice na zeleno a siláž**. Navýšení sklizňových ploch u **trvalých travních porostů** pokrylo nižší výnos píce v seně a celková sklizeň tak byla proti roku 2010 o necelé 1 % vyšší. Příznivý rok byl i pro pěstování **vinné révy**. Vlivem vysokého výnosu 4,09 tuny hroznů z hektaru (nárůst o více než dvě pětiny) a při stagnující ploše, dosáhla celková úroda 1 217 tun, tj. o 347 tun (o 39,9 %) více než v roce 2010.

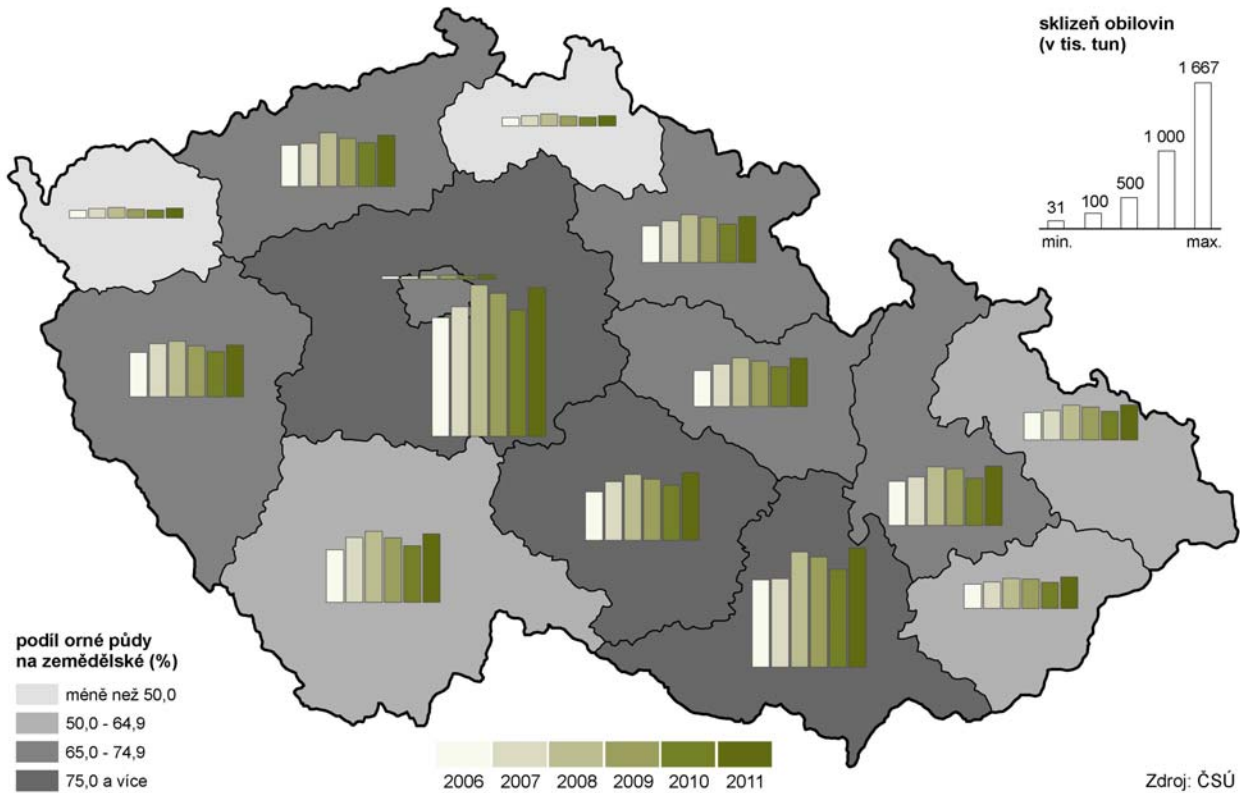
Produkce **chmele** byla v roce 2011 téměř o pětinu nižší než v roce předcházejícím, což bylo ovlivněno poklesem ploch i výnosu, a to téměř stejným dílem (každý zhruba o 10 %). Celková produkce chmele v kraji dosáhla 3 386 tun (-827 tun proti roku 2010), při výnosu 1,32 tuny po hektaru (-0,15 t/ha proti předchozímu roku).

Graf 3.8 Sklizeň, osevní plochy a hektarový výnos obilovin a řepky v Ústeckém kraji



Zdroj: ČSÚ

Sklizeň obilovin v krajích v letech 2006 až 2011



Zdroj: ČSÚ

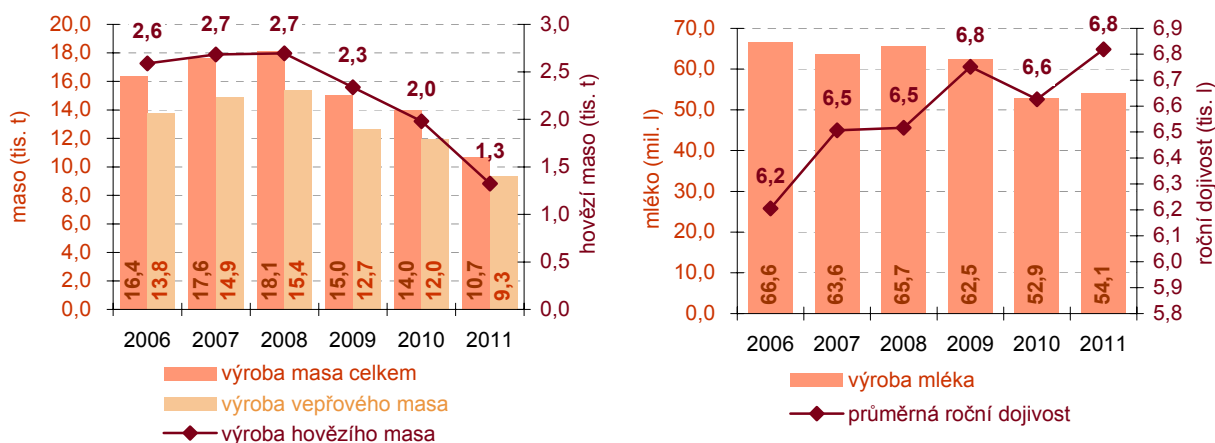
Živočišná výroba

Přetrvávající pokles stavů zvířat

V Ústeckém kraji, stejně jako v celé České republice pokračoval **pokles stavů hospodářských zvířat**. V porovnání s rokem 2006 se nejvýrazněji projevil u **prasat o 16,2 %**, a to i přes meziroční nárůst v posledních dvou letech (o 37,1 % v roce 2010 a o 20,3 % v roce 2011). O 12,1 % se proti roku 2006 snížily stavy **drůbeže**, nejnižší pokles byl zaznamenán u stavu **skotu** (o 8,4 %). Produkce živočišné výroby měla až do roku 2008 rostoucí tendenci jak u masa, tak i u mléka. Pokles v následujících dvou letech byl ovlivněn probíhající recesí. V roce 2011 se produkce mléka zásluhou nárůstu dojivosti krav (zhruba o 3 %) meziročně zvýšila o 2,2 %. Pokračující propad u výroby masa (zhruba o 24 %) byl v tomto roce způsoben přesídlením zpracovatelské firmy s dominantním podílem na ústeckém trhu do jiného kraje.

Růst produkce mléka v roce 2011

Graf 3.9 Produkce masa a mléka v Ústeckém kraji



V roce 2010 meziroční pokles zemědělské produkce - jediný v republice

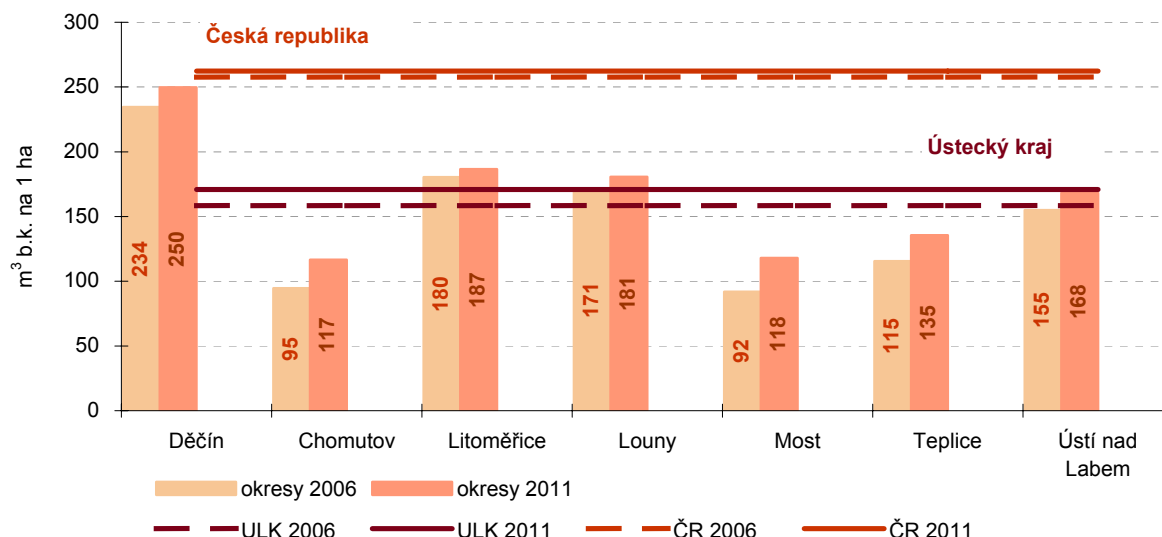
V roce 2009 došlo, stejně jako ve všech krajích republiky, ke snížení zemědělské produkce. Ústecký kraj patřil k 10 krajům, kde byla produkce na hektar zemědělské půdy nejnižší za posledních 5 let. Meziročně poklesla celková produkce o více než pětinu a na jejím poklesu se podílela jak podprůměrná sklizeň, tak i snížení živočišné produkce. V roce 2010 v Ústeckém kraji, stejně jako ve všech ostatních krajích, vzrostla rostlinná produkce, která ve všech krajích s výjimkou Ústeckého kraje pokryla výpadek živočišné produkce. Celková zemědělská produkce v kraji tak byla, vlivem nižší živočišné produkce a výrazného poklesu produkce zemědělských služeb, meziročně nižší o 37,5 mil. Kč (o 0,7 %). Objem celkové produkce na hektar nedosáhl v roce 2010 úrovně let 2007 a 2008. Finanční výsledky roku 2011 zatím k dispozici nejsou. Lze však předpokládat, že bude příznivě ovlivněna vyšší sklizní většiny plodin, růstem produkce mléka, ale v Ústeckém kraji negativně nižší produkcí masa.

Lesnictví

Postupný růst lesních ploch

Dlouhodobým pozitivním jevem v Ústeckém kraji je postupné rozšiřování lesních porostů. **Od roku 2006 se rozloha lesa v kraji zvýšila téměř o 2,7 tisíce hektarů** a její podíl na celkové výměře kraje vzrostl na 30,3 %, tzn. o 0,5 p.b., přesto však podíl lesů Ústeckého kraje je 3,4 p.b. pod celorepublikovým průměrem. Zlepšující se trend potvrzuje i zvyšování ploch zalesnění, v roce 2011 bylo zalesněno 1 821 ha (s více než 65 % převahou jehličnanů). V porovnání s rokem 2006 se výměra zalesňovaných ploch v kraji zvýšila v posledním roce téměř o 23 %. Zvyšování zásoby dřeva je patrné i z následujícího grafu a je vidět, že k němu dochází ve všech okresech kraje.

Graf 3.10 Průměrná zásoba dřeva na území okresů Ústeckého kraje

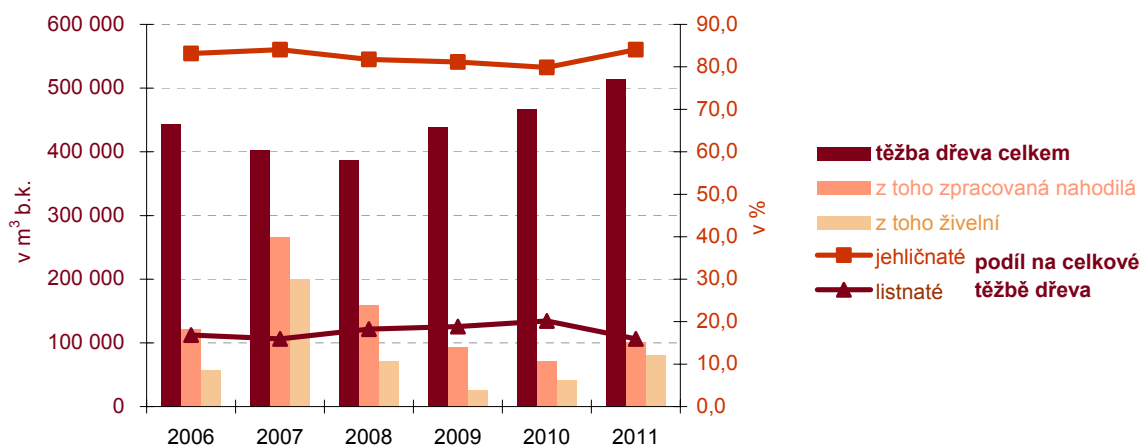


Zdroj: ÚHÚL

Těžba dřeva stoupá

V prvních třech letech sledovaného období těžba dřeva v Ústeckém kraji klesala, od roku 2009 má rostoucí tendenci, proti nejnižší úrovni v roce 2008 se do roku 2011 zvýšila o třetinu. Na celkovém objemu vytěženého dřeva jednoznačně **převažuje podíl jehličnatých dřevin**, což je patrné z následujícího grafu.

Graf 3.11 Těžba dřeva v Ústeckém kraji



Průmysl:

Tržby velkých průmyslových podniků vzrostly nad úroveň roku 2008

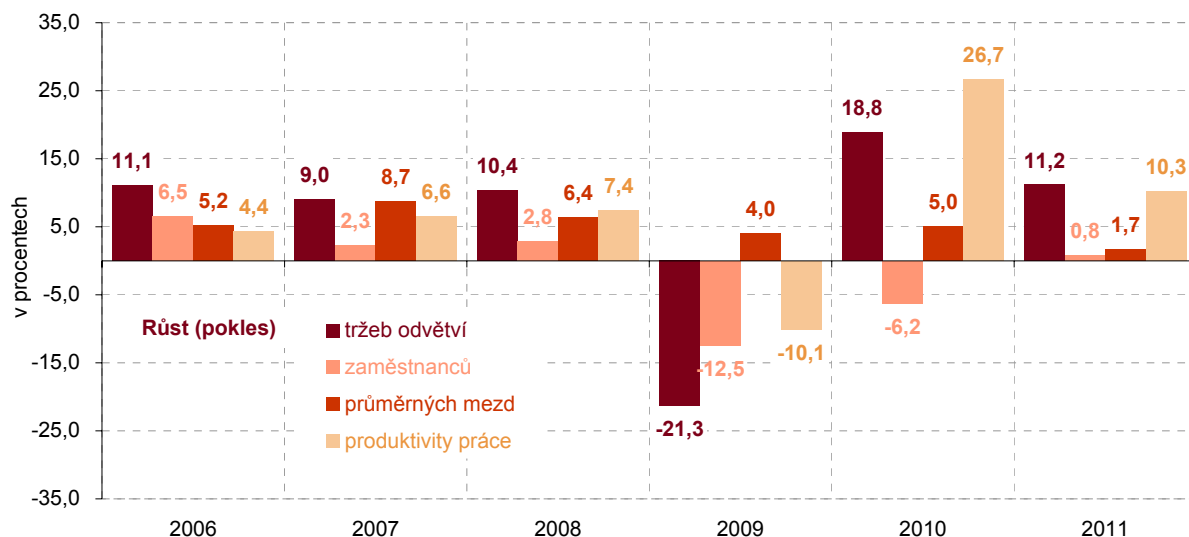
Průmysl v Ústeckém kraji byl stejně jako celá Česká republika zasažen ekonomickým zpomalením, v roce 2009 poklesly **tržby za prodej vlastních výrobků a služeb průmyslové povahy** (v běžných cenách) ve velkých podnicích sídlících v Ústeckém kraji⁶ o 8,4 p.b. výrazněji než v ČR. Tento pokles byl doprovázen poklesem **počtu pracovníků**, který byl o 0,9 p.b. vyšší než v ČR. V důsledku tohoto poklesu pracovníků vzrostla průměrná mzda v průmyslu dokonce o 1 p.b. více než v ČR jako celku. Z následujícího grafu je patrné, že **v roce 2010 dochází k oživení**, které se projevilo v **nárůstu tržeb**, který byl o 8,2 p.b. vyšší než v ČR, rovněž **zvýšení produktivity práce** v kraji bylo nad celorepublikovou úrovní, a to o 11,2 p.b. I přes tento pozitivní vývoj však tržby v průmyslu nedosáhly úrovně roku 2008 a byly v kraji o 6,5 % nižší, v ČR o 3,6 %. **V roce 2011 se tržby za prodej**

⁶ Podniky se 100 a více zaměstnanci se sídlem v kraji

Rekordní výše produktivity práce

vlastních výrobků a služeb průmyslové povahy dostaly v Ústeckém kraji **nad úroveň roku 2008**, a to i přesto, že meziroční nárůst byl nižší než v roce předchozím. V porovnání s vývojem v celé ČR byl však růst v kraji o 2,8 p.b. rychlejší. **Meziroční nárůst** zaznamenal ve velkých průmyslových podnicích rovněž **počet pracovníků i výše průměrné mzdy**, u obou ukazatelů byl růst pomalejší než ukazoval celorepublikový průměr (-2,6 % u pracovníků a -1,5 % u mezd). **Rekordní úrovně** (6 019 tis. Kč) dosáhla v kraji **produktivita práce**⁷ a byla již druhým rokem nejvyšší mezi kraji. Meziroční nárůst byl v kraji o 5,5 p.b. vyšší než za celou Českou republiku.

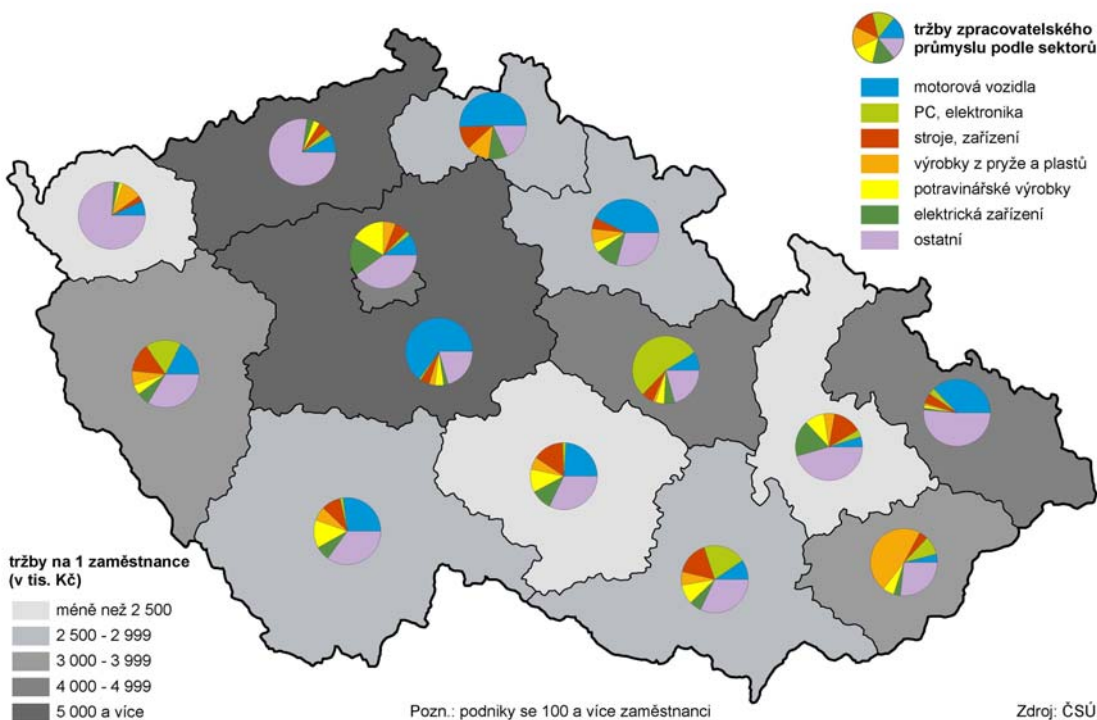
Graf 3.12 Vývoj hlavních ukazatelů průmyslu v Ústeckém kraji



⁷⁾ v podnicích se 100 a více zaměstnanci se sídlem v Ústeckém kraji

Zdroj: ČSÚ

Tržby z prodeje výrobků a služeb průmyslové povahy v krajích v roce 2011



⁷ Tržby (bez DPH) z prodeje vlastních výrobků a služeb průmyslové povahy (běžné ceny) na zaměstnance v tis. Kč

Stavebnictví:

Pokles základní stavební výroby i zaměstnanců v kraji pokračoval

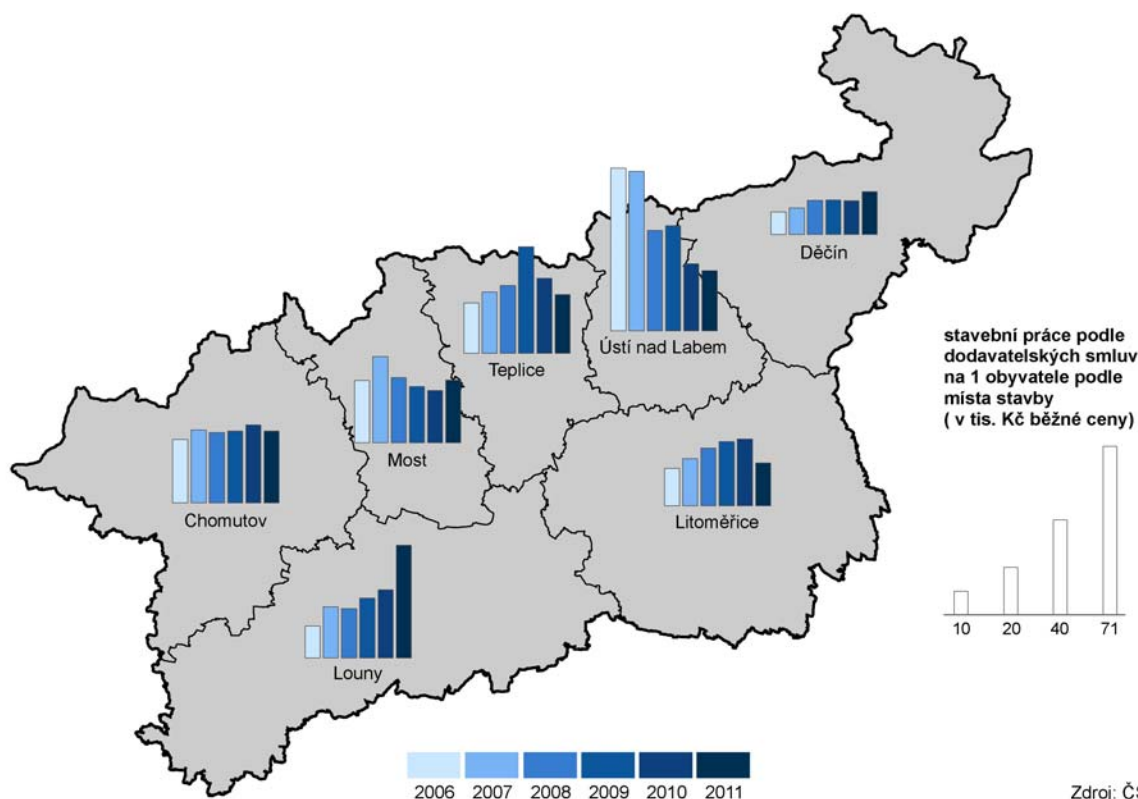
Základní stavební výroba (ZSV) v podnicích se sídlem v Ústeckém kraji (s 50 a více zaměstnanci) rostla do roku 2009, v roce 2010 se meziročně snížila o 17,7 % (v ČR o 7,3 %), ke zmíněnému snížení došlo ještě v dalších 9 regionech republiky. Tento pokles stavební výroby byl navíc doprovázen poklesem počtu zaměstnanců v kraji o 10,7 % (v ČR o 3,6 %), což se projevilo v relativním zvýšení průměrné mzdy (ULK +2,3 %, ČR +2,4 %). Příznivé nejsou ani výsledky roku 2011, jak v Ústeckém kraji, tak ve většině krajů (s výjimkou Kraje Vysočina a Moravskoslezského kraje). Meziročně se v kraji snížila ZSV o 9,6 %, v ČR o 8,4 %, pokračoval i pokles počtu pracovníků ve stavebních podnicích s 50 a více zaměstnanci (ULK -8,9 %, ČR -6,7 %). V Ústeckém kraji na rozdíl od ČR poklesla v roce 2011 průměrná mzda, a to o 6,7 % (ČR +1,5 %). **Produktivita práce** ze ZSV v kraji byla v roce 2011 nad celorepublikovým průměrem o 211 tis. Kč (o 11,9 %) a v porovnání s ostatními kraji zaujímala druhou nejvyšší příčku, a to i přesto, že byla jedním z deseti krajů, kde došlo meziročně k poklesu. Na jednoho pracovníka ve stavebnictví připadlo v roce 2011 v Ústeckém kraji 1 977 tis. Kč b.c., tj. o 16 tis. Kč (o 0,8 %) méně než v roce předchozím.

Na celkovém poklesu stavební výroby se stejně jako v předcházejícím roce nejvíce podílelo jak **inženýrské stavitelství** (ULK -11,6 %, ČR -12,5 %), tak i **pozemní stavitelství** (ULK -10,3 %, ČR -4,7 %).

Stavební aktivita klesá

Objem stavebních prací v Ústeckém kraji v posledních dvou letech postupně klesá. Proti roku 2009, kdy stavební práce v tuzemsku dosáhly v kraji největšího objemu (26 129 mil. Kč), se v následujícím roce snížily o 12,1 %, z toho pro veřejné zadavatele téměř o dvě pětiny. Meziroční pokles v roce 2011 byl mírnější jak u staveb celkem (o 1,6 %), tak i pro veřejné zadavatele (o 10,9 %).

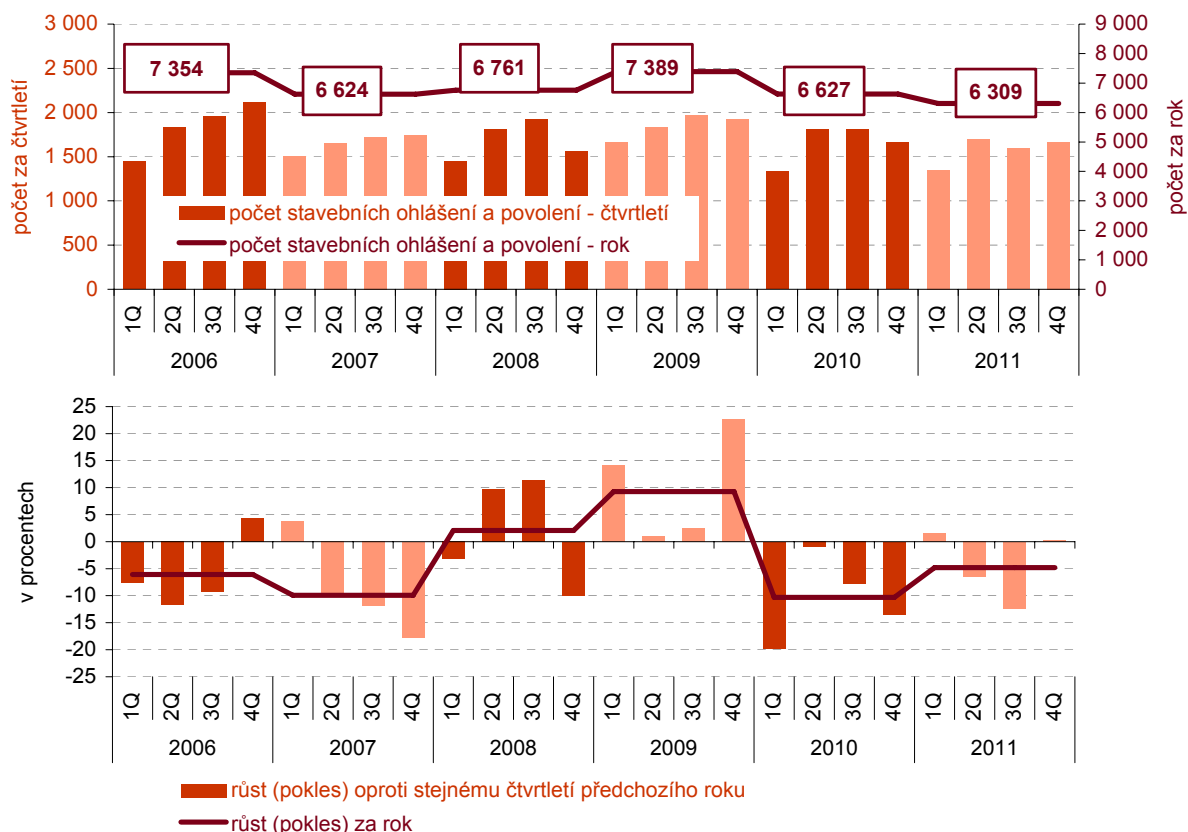
Stavební práce v okresech Ústeckého kraje v letech 2006 až 2011



Počet stavebních povolení a ohlášení nadále klesal

Pokud jde o výhled do budoucnosti, v **počtu stavebních ohlášení a povolení**, která stavební úřady vydaly v Ústeckém kraji, **přetrvával pokles** i v roce 2011. Proti roku 2010 bylo v kraji vydáno o 4,8 % povolení a ohlášení méně (v ČR naopak počet vzrostl o 1,4 %). V kraji bylo vydáno méně stavebních povolení a ohlášení jak na budovy bytové (o 3,8 %), tak i nebytové (o 5,8 %), nejvýraznější pokles však zaznamenal počet povolení pro stavby na ochranu životního prostředí (o 17,5 %). Na pozitivním vývoji v celé ČR se podílel hlavně nárůst počtu vydaných stavebních povolení a ohlášení na nebytové budovy o 4,6 %, meziroční navýšení u bytových budov dosáhlo 1,3 %, povolení pro stavby na ochranu životního prostředí zaznamenaly, stejně jako v Ústeckém kraji, pokles (- 2 %).

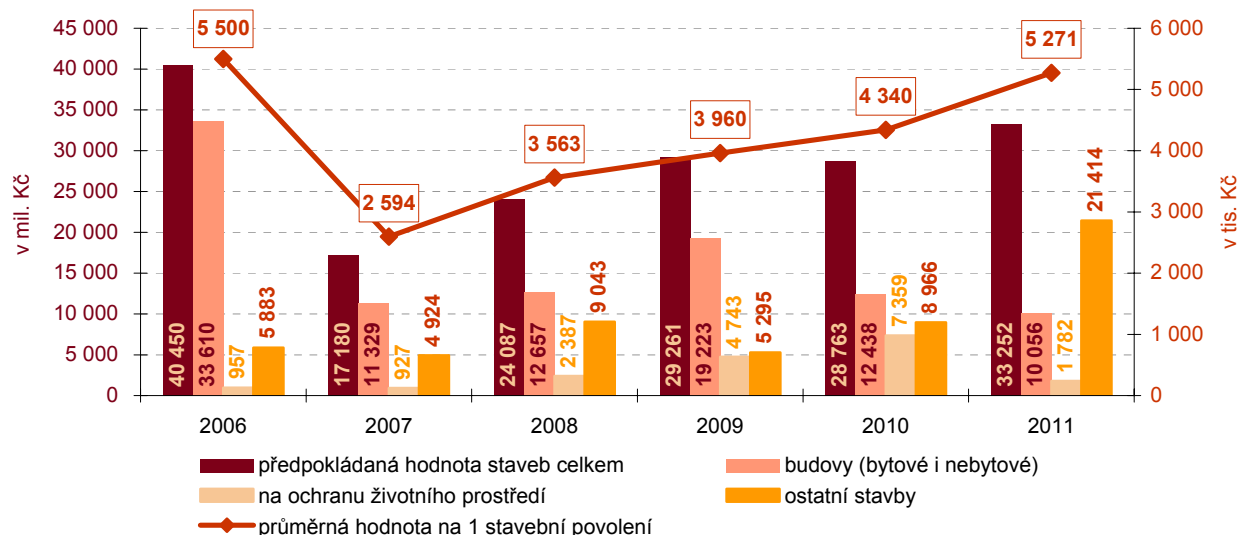
Graf 3.13 Počet stavebních ohlášení a povolení v Ústeckém kraji a jeho vývoj (v %)



Orientační hodnota staveb vzrostla

Předpokládaná orientační hodnota nově plánovaných staveb v Ústeckém kraji zaznamenala v roce 2011 meziroční **nárůst** o 4,5 mld. Kč (o 15,6 %), k navýšení došlo výhradně v kategorii ostatních staveb. **Průměrná hodnota na jedno stavební povolení se zvýšila** o 21,4 % (o 931 tis. Kč na 5 271 tis. Kč).

Graf 3.14 Orientační hodnota staveb a průměrná hodnota na 1 stavební povolení v Ústeckém kraji



Bytová výstavba:

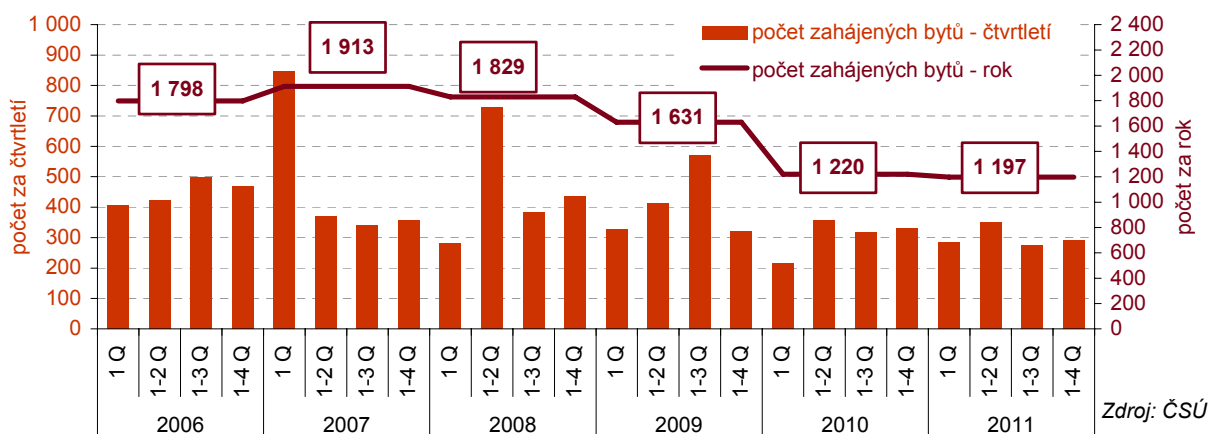
Pokračuje pokles počtu zahájených bytů

Již čtvrtý rok pokračoval v kraji pokles počtu **zahájené výstavby** bytů. V roce 2011 začala stavba **1 197 bytů**, což znamenalo meziroční pokles o 1,9 % (v ČR -2,1 %), tento pokles byl jak v kraji, tak v celé ČR nižší než v předchozích letech. Přesto, že měl počet zahájených bytů v kraji sestupnou tendenci, zůstává i tak počet zahájených bytů nad úrovní roku 2003, kdy byla zahájena stavba nejmenšího počtu bytů (1 129) v posledních letech.

Hlavním důvodem meziročního poklesu v roce 2011 bylo snížení počtu zahájených bytů **v bytových domech** (o 14,3 %, tj. 8 bytů) a v domovech - penzionech a domovech pro seniory (o 33,3 %, tj. 2 byty). Poklesla rovněž **výstavba bytů v rodinných domech** (o 6,3 %, tj. 52 bytů).

Počet zahájených bytů na tisíc obyvatel Ústeckého kraje je v mezikrajském srovnání dlouhodobě nejnižší. V roce 2011 dosáhl v kraji hodnoty 1,44 a byl nejnižší ve sledovaném období. Proti republikovému průměru byl nižší o 1,18 bytu.

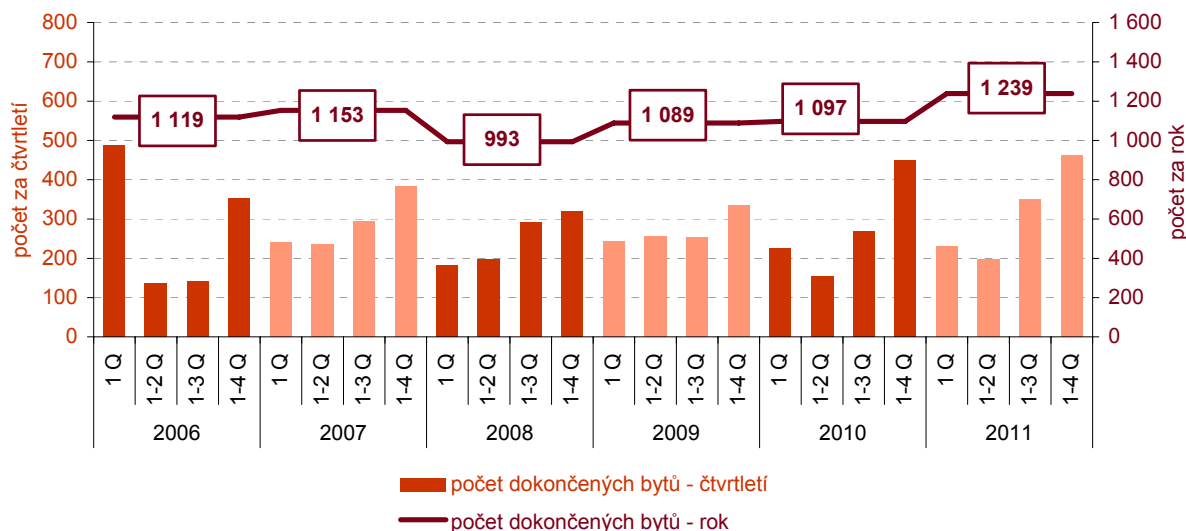
Graf 3.15 Zahájené byty v Ústeckém kraji



Rekordní počet dokončených bytů

V Ústeckém kraji bylo **v roce 2011 dokončeno 1 239 bytů**, což bylo o 142 bytů (o 12,9 %) více než před rokem a tento počet byl nejvyšší za celé sledované období. Zároveň byl Ústecký kraj **jediným krajem, kde došlo k meziročnímu nárůstu** počtu dokončených bytů. I přes tento pozitivní vývoj zůstává relativní ukazatel - počet dokončených bytů na tisíc obyvatel kraje (1,50) dlouhodobě nejnižší v porovnání s ostatními kraji a pod republikovým průměrem byl o 1,23 bytu.

Graf 3.16 Dokončené byty v Ústeckém kraji



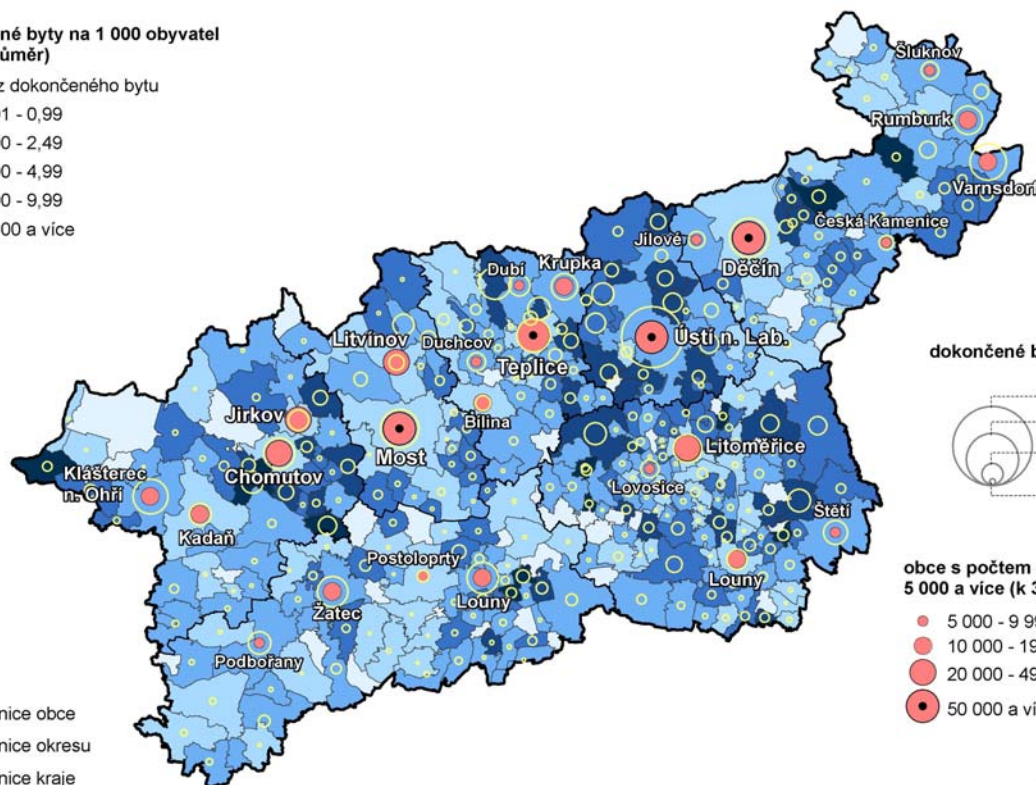
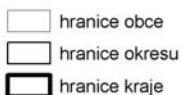
Zdroj: ČSÚ

Zásluhu na celkovém meziročním nárůstu měl počet dokončených bytů v bytových domech se 111 byty, proti 62 v roce 2010 (nárůst o 79 %). O více než polovinu se zvýšil počet dokončených bytů v nástavbách, přístavbách a vestavbách k bytovým domům i ve stavebně upravených nebytových prostorách a 2,5krát více bylo dokončeno bytů v nebytových budovách. Na meziročním nárůstu se podílelo rovněž 32 bytů dokončených v domovech - penzionech nebo domovech pro seniory, v roce předchozím nebyl v této kategorii dokončen žádný byt.

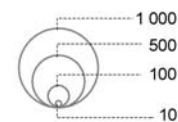
Naproti tomu počet dokončených bytů v rodinných domech, které ve struktuře dokončených bytů zaujímají téměř 64 %, bylo dokončeno o 69 bytů (o 8 %) méně než v roce 2010.

Bytová výstavba v obcích Ústeckého kraje v letech 2006 až 2011

dokončené byty na 1 000 obyvatel (roční průměr)



dokončené byty celkem



obce s počtem obyvatel 5 000 a více (k 31. 12. 2011)

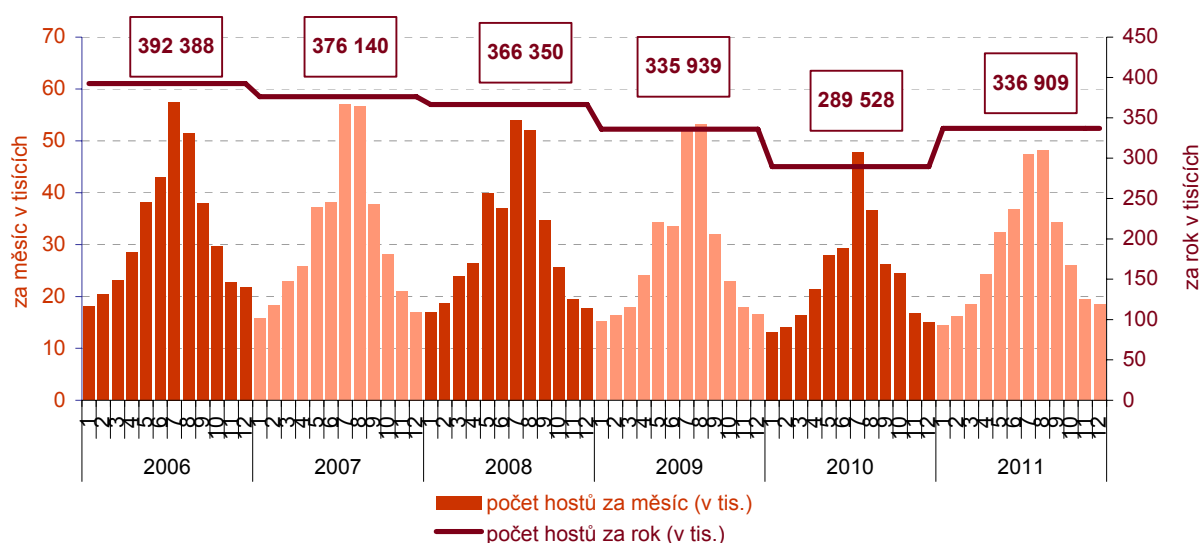


Zdroj: ČSÚ

Cestovní ruch:
...více hostů

V roce 2011 došlo k oživení v cestovní oblasti i v Ústeckém kraji. Meziročně **vzrostl počet hostů** v hromadných ubytovacích zařízeních kraje o 47,4 tisíc, tj. o 16,4 %, proti nejvyšší dosažené úrovni roku 2006 však byl o 14,1 % (o 55,5 tis.) nižší. Na celkovém poklesu proti nejúspěšnějšímu roku 2006 se nejvíce podílel výpadek zahraničních hostů (pokles o 27 %, tj. 45,3 tisíc hostů). Výsledky roku 2011 však signalizují zlepšení i v této kategorii, když počet zahraničních hostů vzrostl proti roku 2010 téměř o čtvrtinu. K celkovému nárůstu výrazně přispěl i počet českých hostů, který se zvýšil o 12,1 %, tj. o 23,3 tisíc, proti roku 2006 je však stále ještě nižší, a to o 4,5 %, tj. o 10,2 tisíc hostů. Podíl česků v roce 2011 představoval téměř 64 % všech hostů v ubytovacích zařízeních kraje, jejich význam dlouhodobě posiloval až do roku 2009, v posledních dvou letech však meziročně částečně klesal.

Graf 3.17 Počet hostů v hromadných ubytovacích zařízeních Ústeckého kraje (v tis.)

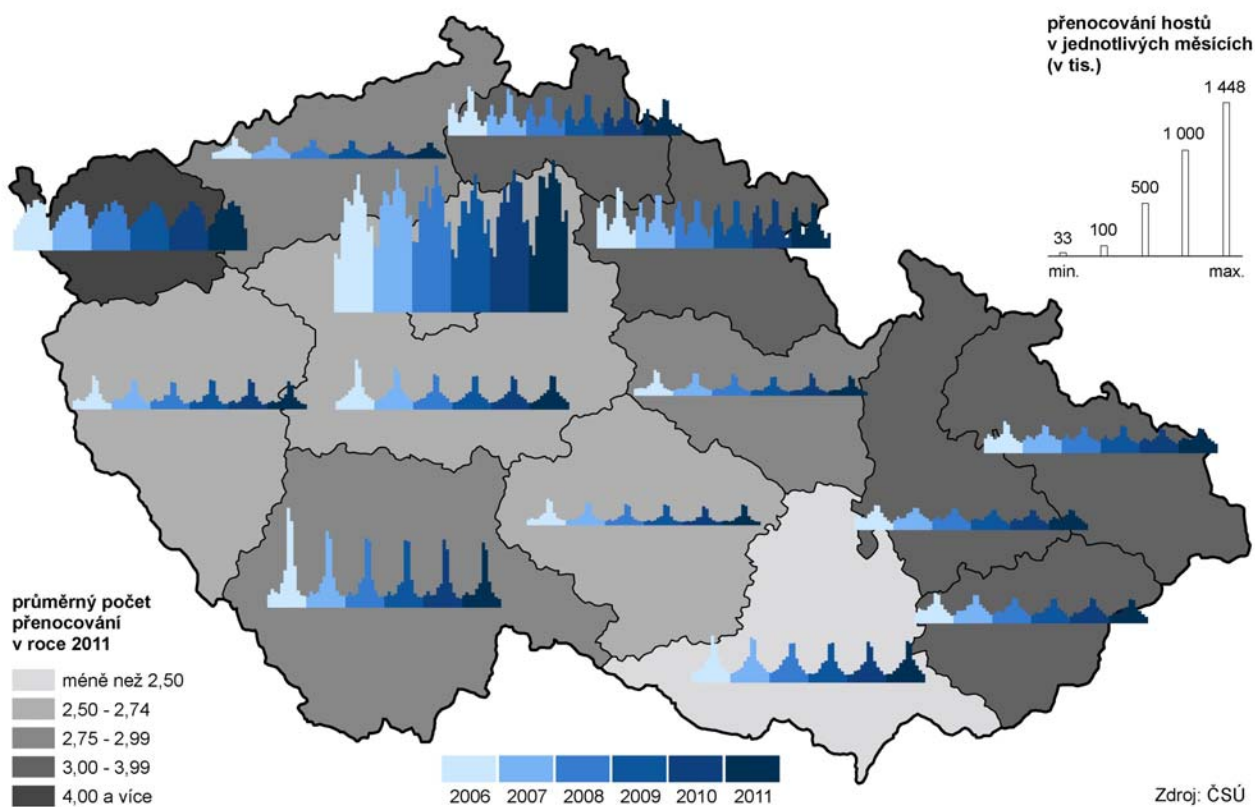


Zdroj: ČSÚ

...více ubytovacích zařízení i lůžek

Pozitivním jevem v posledním roce je rovněž **nárůst počtu hromadných ubytovacích zařízení** i jejich **kapacity**. Pokles počtu ubytovacích zařízení předchozích tří let se zastavil a v roce 2011 došlo v kraji k jejich meziročnímu navýšení o 16,2 %, tj. o 53, na celkových 380 zařízení. Kapacita v těchto objektech vzrostla o 12,9 % (tj. o 2 206) a celkem tak bylo v kraji k dispozici 19 346 lůžek. **Průměrná doba pobytu hostů** v kraji celkově meziročně poklesla ze 4 dnů v roce 2010 na 3,9 dne v roce 2011, u zahraničních hostů se naopak zvýšila ze 3,6 na 3,7 dne.

Přenocování hostů v hromadných ubytovacích zařízeních v krajích v letech 2006 až 2011



Podrobnější údaje k ekonomickému vývoji Ústeckého kraje v roce 2011:

[Statistický bulletin Ústeckého kraje](#)

[Průmysl v časových řadách](#)

[Stavebnictví v časových řadách](#)

[Bytová výstavba, stavební povolení a stavební zakázky v časové řadě](#)

[Definitivní údaje o sklizni zemědělských plodin za rok 2011](#)

[Cestovní ruch v časové řadě](#)