

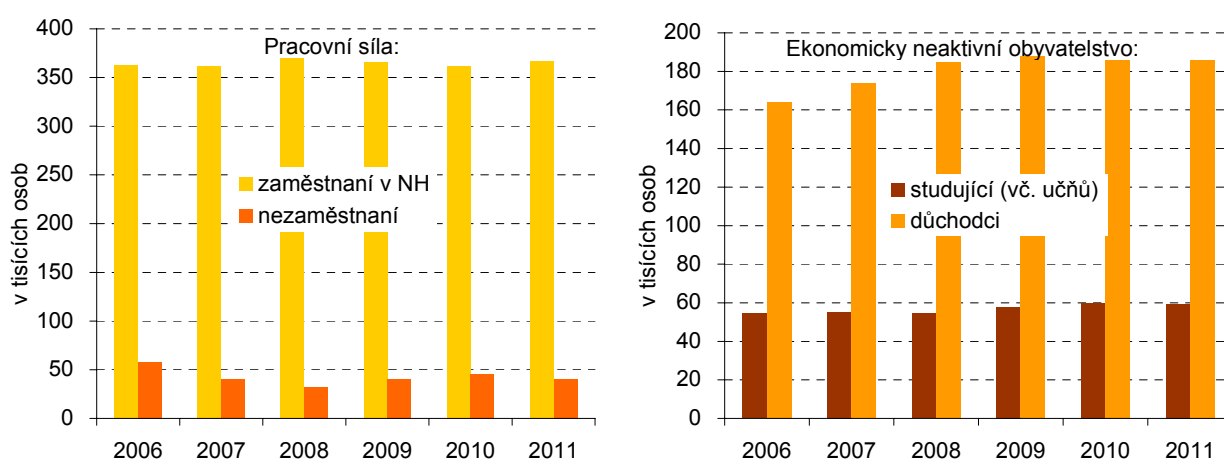
## 2. Sociální vývoj

### Výsledky VŠPS

**V kategorii pracovní síly vzrostl počet zaměstnaných za současného úbytku nezaměstnaných.**

Ekonomicky aktivní obyvatelstvo, tvořící **pracovní sílu**, jsou osoby patnáctileté a starší, které splňují požadavky na zařazení mezi zaměstnané a nezaměstnané. Z výběrového šetření pracovních sil (VŠPS), ze kterého jsou údaje o ekonomické aktivitě populace získávány, vyplývá, že pracovní potenciál Ústeckého kraje byl v roce 2011 tvořen 406,8 tisíci obyvateli. Z celkového počtu připadalo více než 90 % na zaměstnané v národním hospodářství, meziročně se tak tento podíl zvýšil o 1,3 p.b. Na rozdíl od předchozích tří let, ovlivňovaných na trhu práce nepříznivou ekonomickou situací, došlo v Ústeckém kraji v roce 2011 ke snížení podílu nezaměstnaných. Naprostou většinu **ekonomicky neaktivního obyvatelstva** tvořili důchodci, jejich podíl se v souvislosti se stárnutím obyvatelstva postupně zvyšuje, v roce 2011 dosáhl v Ústeckém kraji již 62 %. Další významnou skupinu tvořili studující, kteří se na celkovém počtu ekonomicky neaktivních podíleli téměř z 20 %.

**Graf 2.1 Pracovní síla (tis. osob) a ekonomicky neaktivní obyvatelstvo (tis. osob) v Ústeckém kraji**

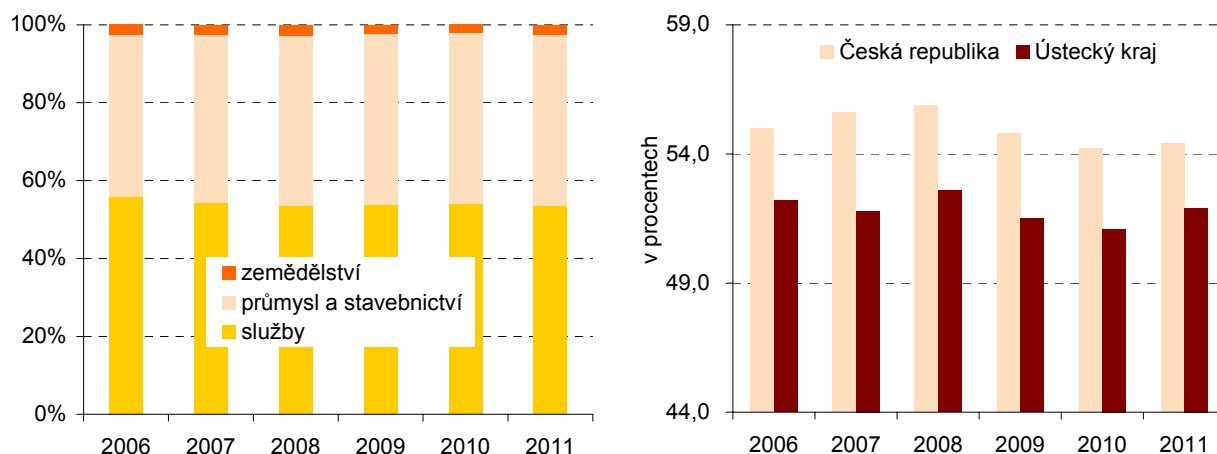


**Nárůst zaměstnanosti v zemědělství byl provázen poklesem zaměstnanosti ve službách.**

**Zaměstnanost podle základních sektorů v Ústeckém kraji** zachycuje názorně graf (2.2). Zatímco podíl zaměstnaných v zemědělství meziročně vzrostl ze 2,1 % na 2,5 % v roce 2011, podíl osob zaměstnaných ve službách (53,5 %) zaznamenal proti roku 2010 výrazné snížení (- 0,6 p.b.). Podíl osob zaměstnaných v průmyslu a stavebnictví zůstal téměř na stejné úrovni předchozího roku (43,9 %).

**Míra zaměstnanosti** v Ústeckém kraji dlouhodobě výrazně zaostává za celorepublikovou úrovní. Pozitivním jevem je, že po poklesu během let 2008 až 2010 hodnota tohoto ukazatele v Ústeckém kraji v roce 2011 vzrostla.

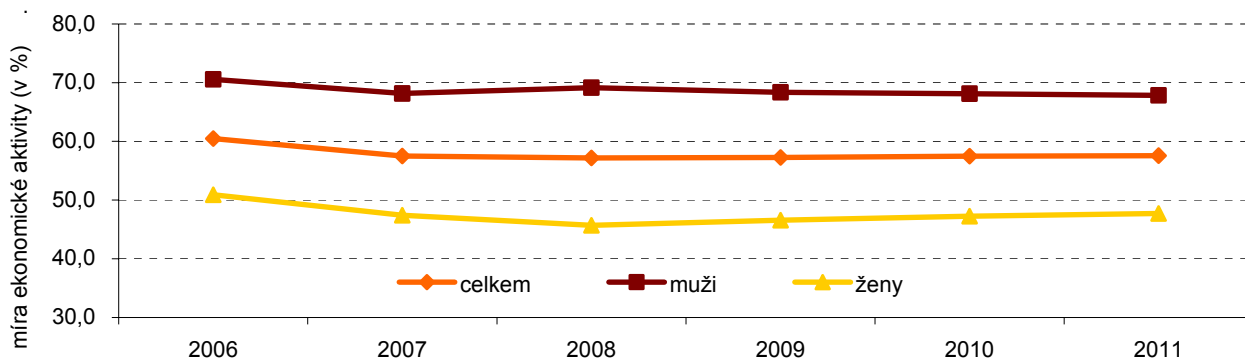
**Graf 2.2 Zaměstnaní v NH podle sektorů (v %) a míra zaměstnanosti osob (%) v Ústeckém kraji a ČR**



**Mírný růst celkové míry ekonomické aktivity díky nárůstu ekonomické aktivity žen.**

**Míra ekonomické aktivity**, vyjadřující podíl pracovní síly na počtu všech osob starších 15 let, se během roku 2011 zvýšila jen nepatrně a dosahovala 57,6 % (tj. o 0,1 p.b. více než v roce 2010). Proti roku 2006 je tak míra ekonomické aktivity zhruba o 3 p.b. nižší. Odlišně se v roce 2011 vyvíjela opět míra ekonomické aktivity **podle pohlaví**. Výrazně vyšší hodnota u mužů (67,8 %) zaznamenala již podruhé za sebou meziroční pokles o 0,3 p.b., u žen se naopak hodnota tohoto ukazatele zvýšila o 0,4 p.b.

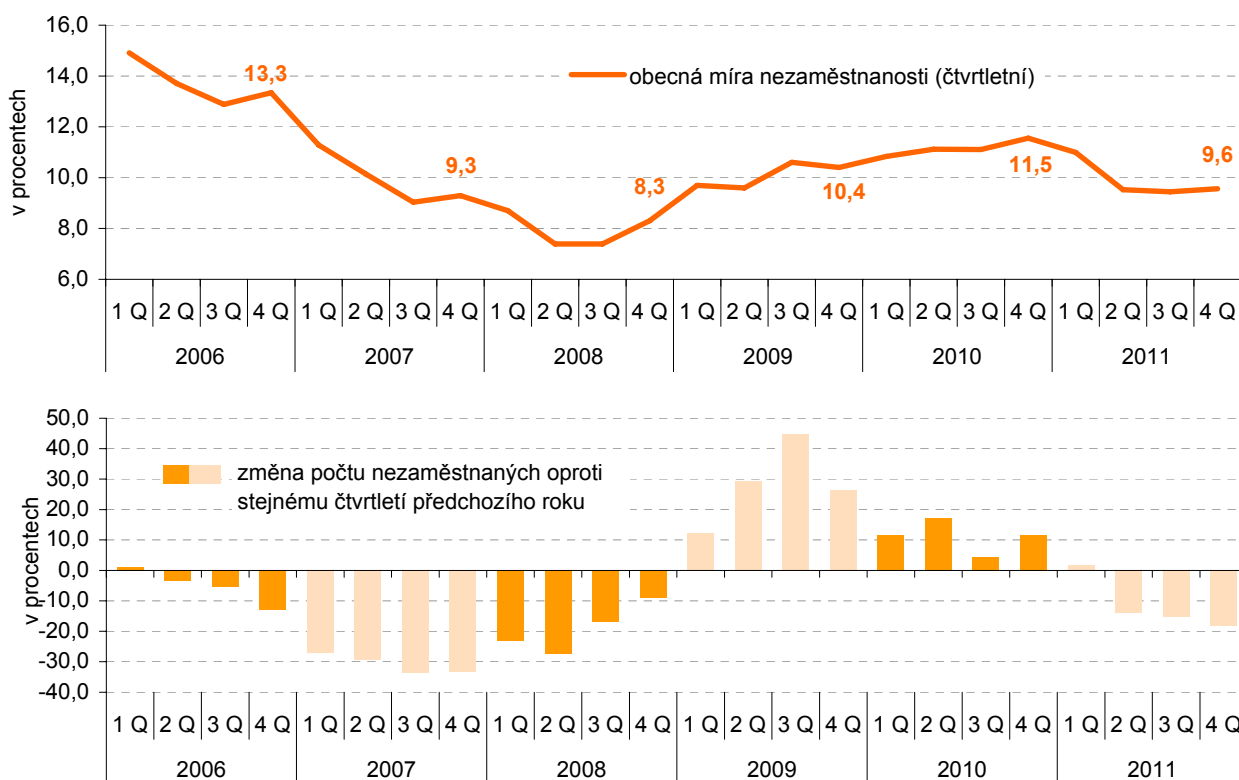
**Graf 2.3 Míra ekonomické aktivity podle pohlaví v Ústeckém kraji (v %)**



**Příznivý obrát na trhu práce díky zlepšení hospodářské situace.**

Příznivým směrem se v Ústeckém kraji v roce 2011, na rozdíl od několika předchozích let, obrátila podle výsledků Výběrového šetření pracovních sil (VŠPS) situace na trhu práce. Vlivem zlepšující se ekonomické situace poklesly **počty nezaměstnaných**, meziroční úbytek více než 5 tisíc nezaměstnaných je toho dokladem. Zatímco pro rok 2010 byl typický nerovnoměrný vývoj počtu nezaměstnaných v jednotlivých čtvrtletích, v roce 2011 klesal počet nezaměstnaných rychlým tempem po většinu roku a teprve v posledním čtvrtletí 2011 jejich počet dle VŠPS v Ústeckém kraji opět mírně vzrostl. Přesto však počet nezaměstnaných v roce 2011 (40 tis. osob) zůstal hluboko pod údajem roku 2006 (téměř 58 tisíc osob).

**Graf 2.4 Obecná míra nezaměstnanosti a změna počtu nezaměstnaných v Ústeckém kraji (v %)**



**Obecná míra nezaměstnanosti se snížila.**

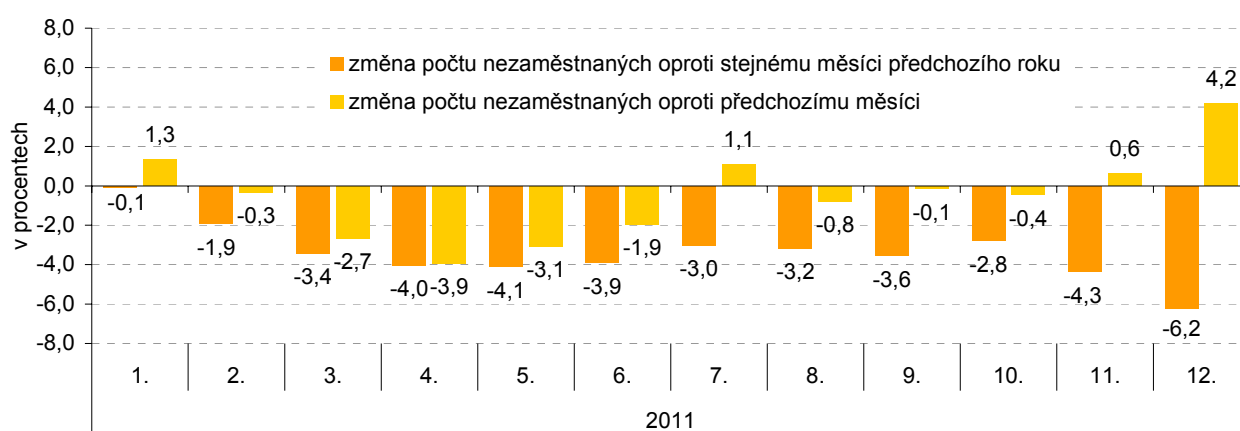
Podle metodiky VŠPS se **obecná míra nezaměstnanosti** (roční průměr) v Ústeckém kraji během roku 2011 snížila o 1,3 procentního bodu proti hodnotě roku 2010 (11,2 %). Její výše 9,9 % za rok 2011 však představovala opět nejhorší hodnotu mezi kraji České republiky.

**Nezaměstnanost (dle údajů MPSV)**

**Klesající počty evidovaných uchazečů o práci po většinu roku,...**

Situace na trhu práce (podle údajů MPSV) byla v průběhu celého roku 2011 v Ústeckém kraji převážně ve znamení vykázaných příznivějších hodnot ve srovnání s rokem 2010. **Počet neumístěných uchazečů o zaměstnání**, evidovaných u úřadů práce v Ústeckém kraji, se v jednotlivých měsících roku 2011 pohyboval v rozpětí od 55 tisíc osob (říjen) do téměř 63 tisíc osob (leden). Na konci roku 2011 se počet nezaměstnaných zastavil na počtu 58 tisíc osob. Oproti vývoji v roce 2010, kdy počet uchazečů během roku kolísal a vzrostl celkově již jen o necelé 2 tisíce osob (naproti tomu rok 2009 ještě + 14 tisíc osob), bylo v roce 2011 zaznamenáno spíše snižování počtu uchazečů s mírným nárůstem v obvyklých obdobích roku (počátek roku, prázdniny a závěr roku).

**Graf 2.5 Změna počtu uchazečů o zaměstnání v Ústeckém kraji v roce 2011 (v %)**



Zdroj: MPSV

**...meziročně nižší počty evidovaných uchazečů ve všech měsících.**

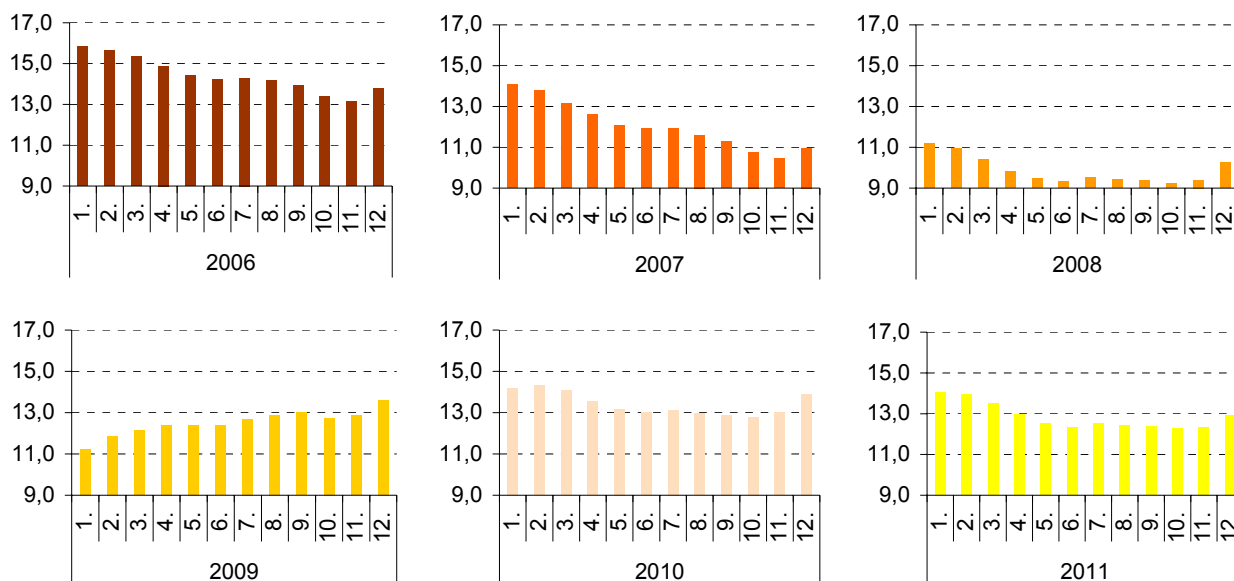
Meziroční úbytky neumístěných uchazečů o zaměstnání v Ústeckém kraji v jednotlivých měsících roku 2011 vykazovaly na počátku a na konci roku rychlejší tempo poklesu. Meziměsíční změny v počtech uchazečů o zaměstnání odrážely situaci na trhu práce v průběhu roku. Po každoročním nárůstu osob hledajících zaměstnání počátkem roku následoval pokles jejich počtu s příchodem jarních prací a letních příležitostných brigád. Podzimní měsíce a zejména konec roku již byly opět ve znamení rostoucího počtu uchazečů v evidencích úřadů práce. Ke konci roku 2011 tak bylo ve srovnání s koncem roku 2010 v Ústeckém kraji evidováno o 3 860 uchazečů méně.

Vývoj na trhu práce v počtu uchazečů o zaměstnání během roku 2011, ovlivněný zlepšující se hospodářskou situací, se v Ústeckém kraji příliš nelišil od vývoje v roce 2010, avšak byl naprosto odlišný od situace v roce 2009, ve kterém se plně projevovaly negativní dopady a počet uchazečů o zaměstnání prakticky po celý rok rostl.

**Míra registrované nezaměstnanosti přechodně poklesla, konec roku 2011 opět ve znamení růstu.**

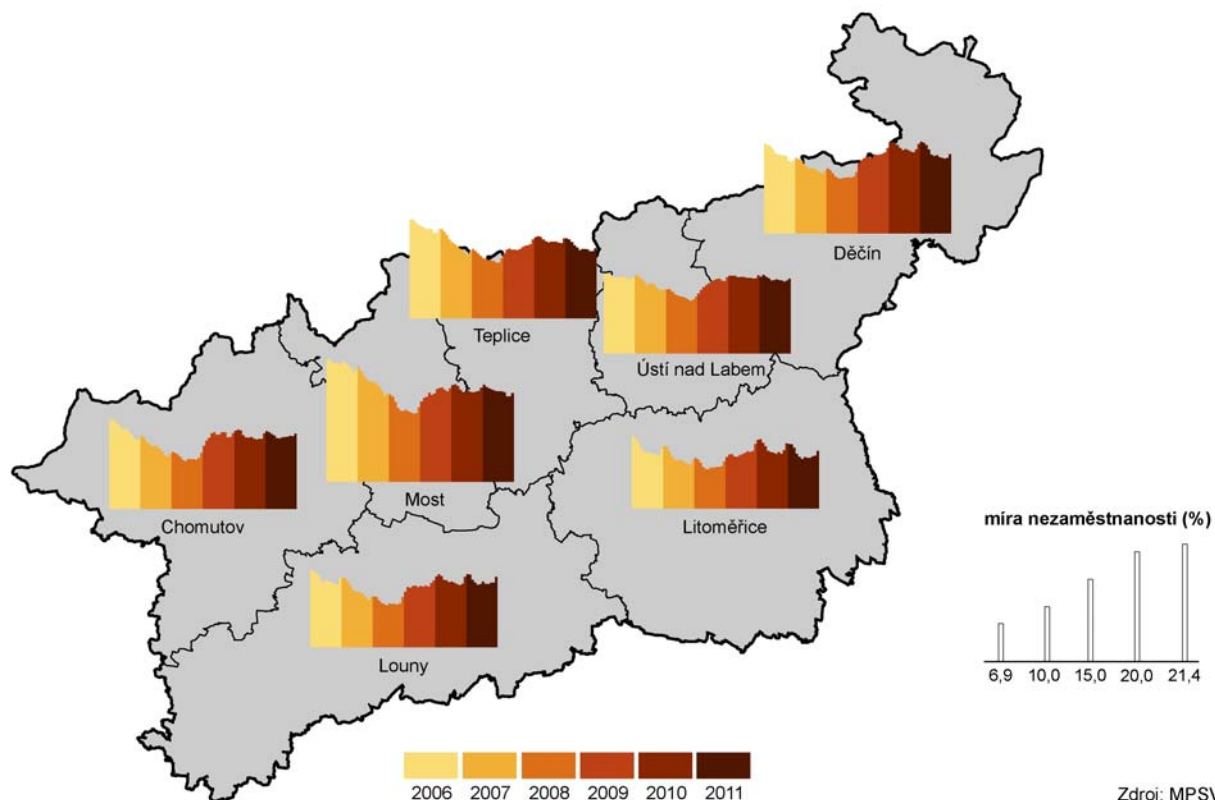
**Míra registrované nezaměstnanosti** v Ústeckém kraji, zjištěná na konci roku 2011 na základě evidence úřadů práce (podle platné metodiky podíl dosažitelných uchazečů k disponibilní pracovní síle), meziročně klesla o 1 procentní bod (p.b). Zatímco ještě v lednu 2011 hodnota tohoto ukazatele opět překročila hranici 14 %, s příchodem jarních a především letních měsíců se postupně míra registrované nezaměstnanosti dostala k hranici 12 % a výrazné zvýšení na téměř 13 % přinesl již tradičně závěr roku.

**Graf 2.6 Míra registrované nezaměstnanosti v Ústeckém kraji (v %)**



Zdroj: MPSV

**Míra registrované nezaměstnanosti v okresech Ústeckého kraje v letech 2006 až 2011 (stav ke konci jednotlivých měsíců)**



Zdroj: MPSV

**Nejnižší průměrný věk evidovaných uchazečů o práci,...**

Ve srovnání s koncem roku 2010 došlo u uchazečů o zaměstnání k 31.12.2011 ve všech krajích k mírnému poklesu jejich **průměrného věku**. Tato skutečnost může do jisté míry svědčit o zhoršení situace na trhu práce pro mladší ročníky ve všech krajích. Uchazeče s nejnižším průměrným věkem (38,5 roku) však i nadále evidovali na úřadech práce Ústeckého kraje.

**...jedna z nejdelších průměrných dob evidence.**

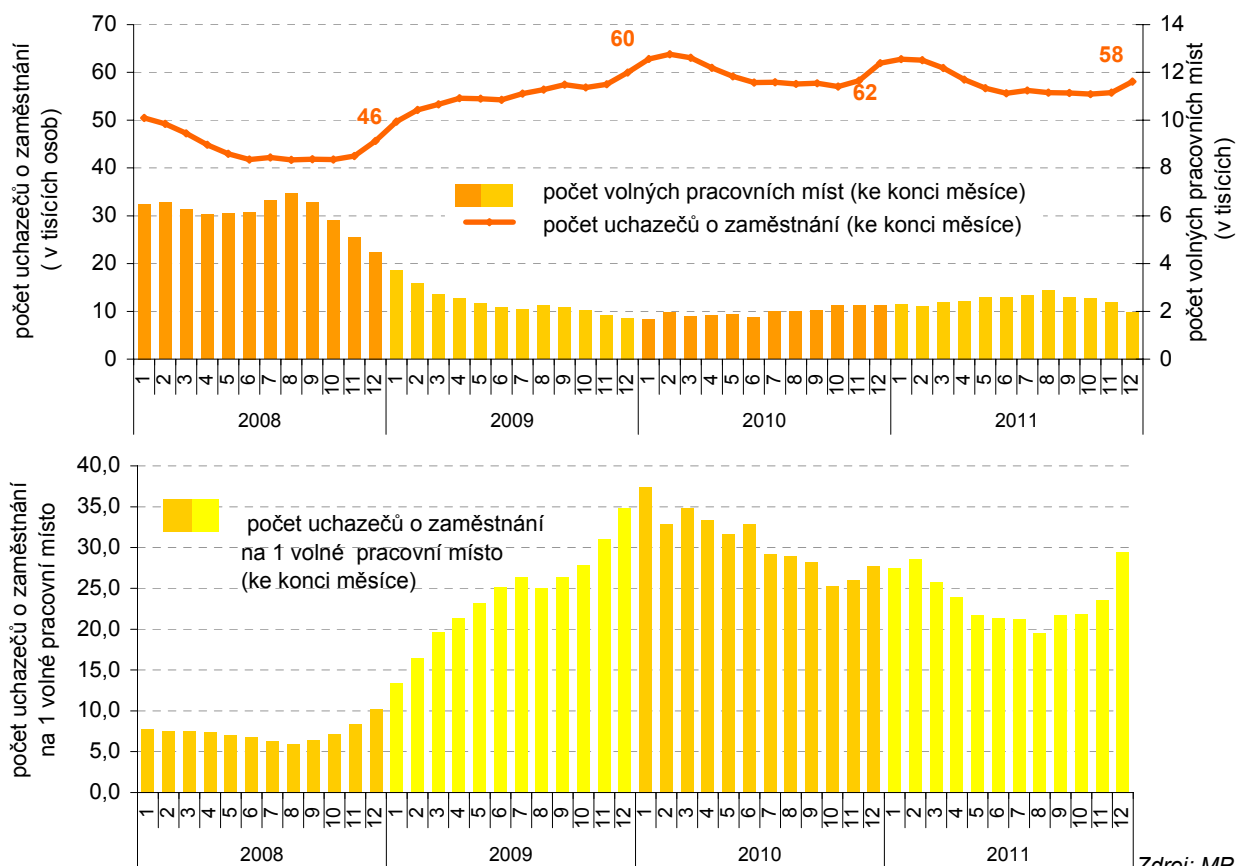
Ve všech krajích bylo v roce 2011 meziročně zaznamenáno rovněž prodloužení **průměrné doby evidence uchazečů o práci**. Jako již několik čtvrtletí (již více jak 3 roky), i na konci roku 2011, byla v Ústeckém kraji vykázána druhá nejdelší průměrná doba zařazení uchazečů o práci v evidenci (645,4 dne) v České republice po kraji Moravskoslezském (689,1 dne). Příznivý u tohoto ukazatele je fakt, že od poloviny roku 2011 se v Ústeckém kraji průměrný počet dní, po které jsou uchazeči u úřadů práce evidováni, mírně snížil, stále však byl meziročně téměř o 50 dní vyšší (oproti 596,1 dne na konci roku 2010).

**Meziroční pokles volných pracovních míst,.....**

Na rozdíl od konce roku 2010 byl z hlediska počtu **volných pracovních míst** rok 2011 v Ústeckém kraji v první polovině roku ve znamení výraznějšího růstu jejich počtu. S koncem prázdnin a hlavně závěrem roku však počty nabízených volných pracovních míst opět klesaly. Ke konci prosince 2011 tak nabízely úřady práce v Ústeckém kraji téměř o 12 % pracovních míst méně než ke konci roku předchozího. Ústecký kraj tak spolu s krajem Olomouckým (- 12 %) a krajem Jihomoravským (- 6 %) patřil v roce 2011 mezi jediné tři kraje, kde počet volných pracovních míst meziročně klesl. Celorepublikově však počet volných pracovních míst koncem roku 2011 meziročně vzrostl téměř o 5 tisíc míst. K nejvýraznějšímu nárůstu nabídky volných pracovních míst došlo v kraji Karlovarském (+ 45 %, tj. o 340 míst), v kraji Moravskoslezském (+ 30 %, tj. o 999 míst) a v Praze (+ 30 %, tj. o 1 722 míst). Nejvyšší nabídkou pracovních příležitostí tak i nadále disponuje Praha, což potvrzuje nejnižší počet uchazečů na 1 volné pracovní místo ke konci roku 2011 (zhruba 4 osoby), zatímco v kraji Ústeckém to byl více než sedminásobek (29 osob) a v kraji Olomouckém (36 osob) dokonce devítinásobek.

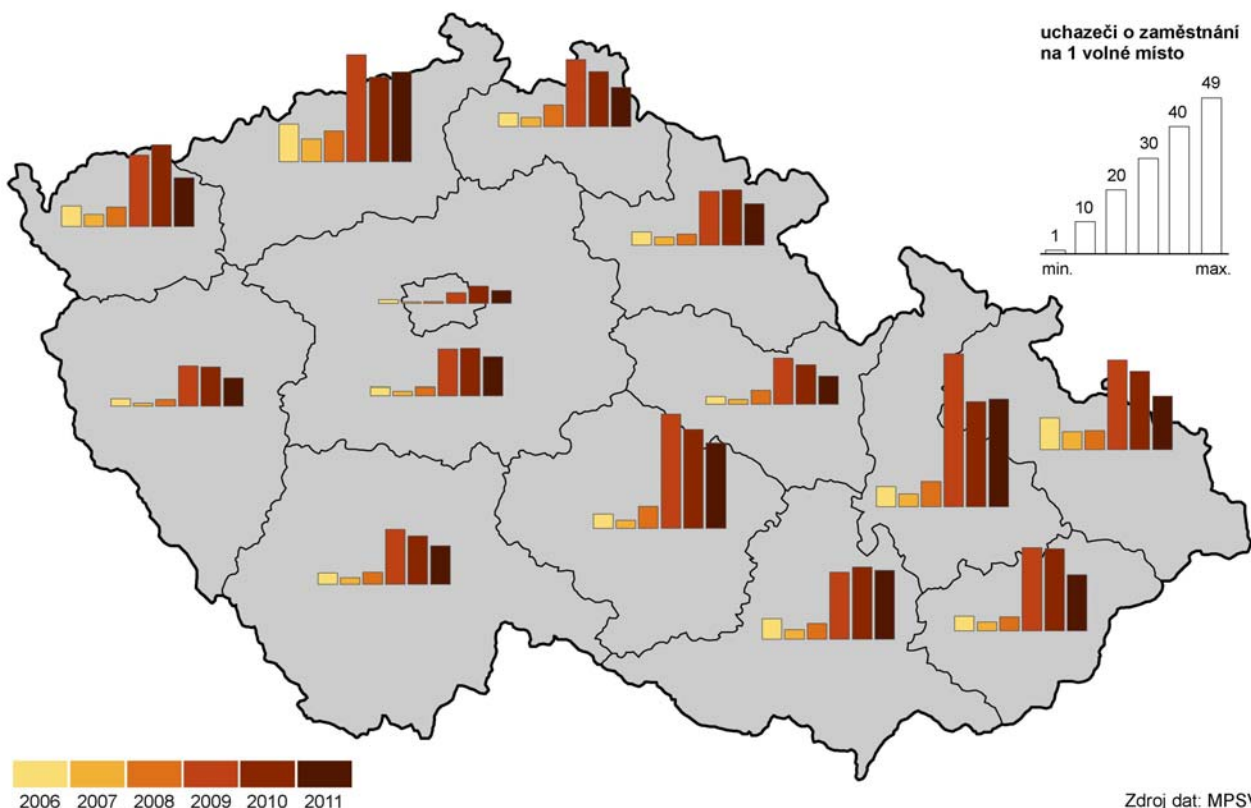
**...druhý nejvyšší počet uchazečů na 1 volné pracovní místo v ČR.**

**Graf 2.7 Uchazeči o zaměstnání a volná pracovní místa v Ústeckém kraji**



Zdroj: MPSV

**Uchazeči o zaměstnání na 1 volné pracovní místo v krajích v letech 2006 až 2011  
(stav k 31. 12.)**

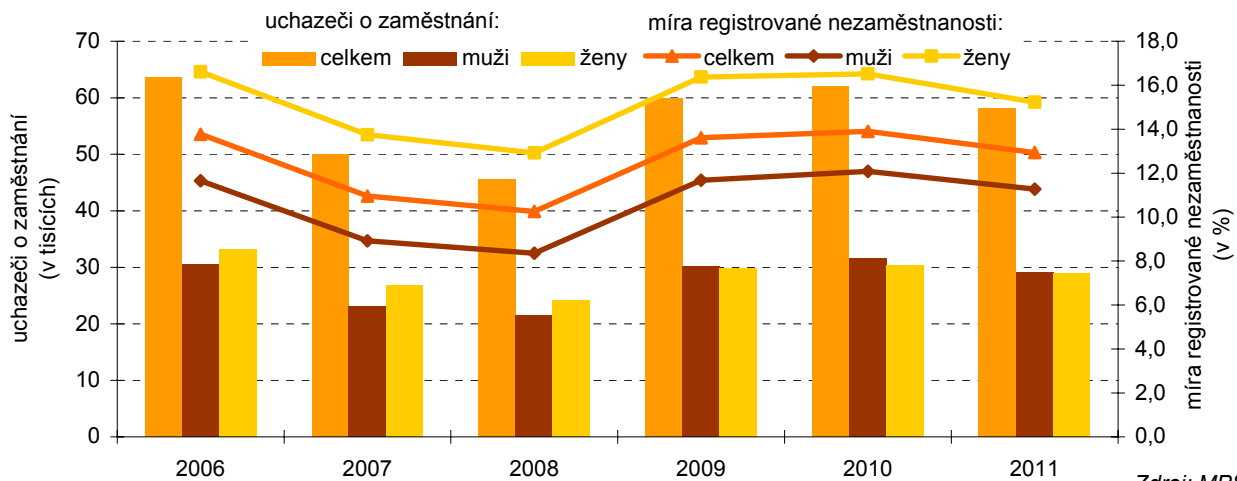


Zdroj dat: MPSV

**Největší rozdíl míry registrované nezaměstnanosti podle pohlaví.**

Vývoj registrované míry nezaměstnanosti v Ústeckém kraji **podle pohlaví** v uplynulých šesti letech názorně zobrazuje následující graf (2.8). Po celé období byla míra registrované nezaměstnanosti žen vyšší než tomu bylo u mužů. Během roku 2011 se opět zmenšil rozdíl mezi registrovanou mírou nezaměstnanosti žen a mužů, neboť se rychleji snižovaly hodnoty tohoto ukazatele u žen než u mužů. Ke konci roku 2011 tak byla míra registrované nezaměstnanosti žen v Ústeckém kraji o 4 procentní body vyšší než u mužů (konec roku 2010 o 4,4 p.b.). Rovněž ve všech ostatních krajích míra registrované nezaměstnanosti žen dosáhla hodnoty vyšší než u mužů. Nejvíce pak právě v Ústeckém kraji (viz výše uvedené 4,0 p.b.), zatímco na celorepublikové úrovni rozdíl mezi mírou nezaměstnanosti obou pohlaví přesahoval ke konci roku 2011 mírně 2 p.b.

**Graf 2.8 Uchazeči o zaměstnání a míra registrované nezaměstnanosti (v %) dle pohlaví v Ústeckém kraji**

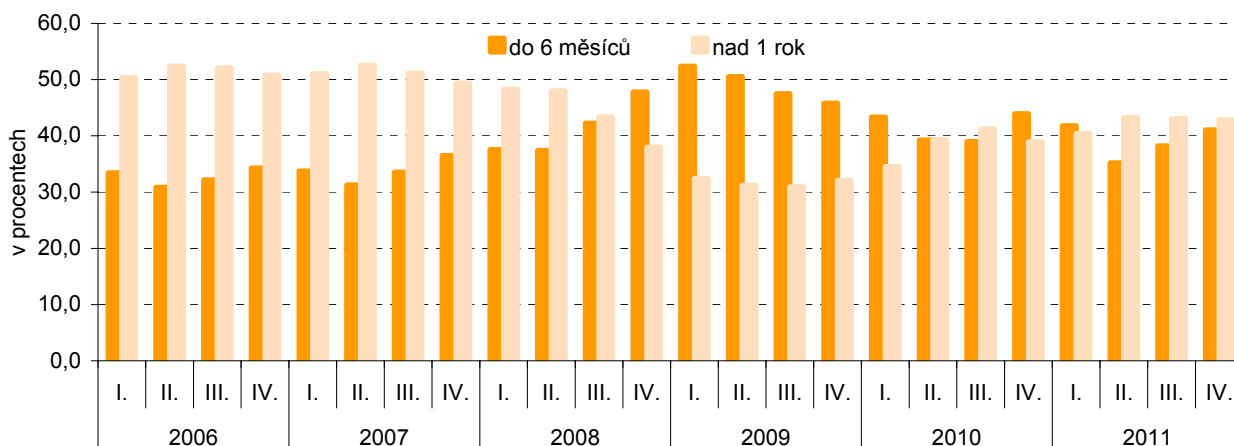


Zdroj: MPSV

**Vysoký podíl dosažitelných uchazečů svědčí o vysokém podílu krátkodobě nezaměstnaných.**

Podíl **dosažitelných uchazečů** o zaměstnání na celkovém počtu uchazečů, dokladující připravenost uchazečů okamžitě nastoupit do práce a reagovat tak v krátké době na případné pracovní nabídky, se v Ústeckém kraji pohyboval v roce 2011 převážně okolo 97 %, tedy na o něco nižší úrovni než v roce předcházejícím. V závěru roku 2011 však opět překročil tuto hranici, což může souviset se skutečností, že podíl **krátkodobě nezaměstnaných**, tedy těch, kteří většinou nemají problém se co nejdříve opět zapojit do pracovního procesu, ke konci prosince 2011 výrazně vzrostl (ukončování smluv a dohod ke konci kalendářního roku).

**Graf 2.9 Vývoj podílu krátkodobě a dlouhodobě nezaměstnaných v Ústeckém kraji dle čtvrtletí (v %)**

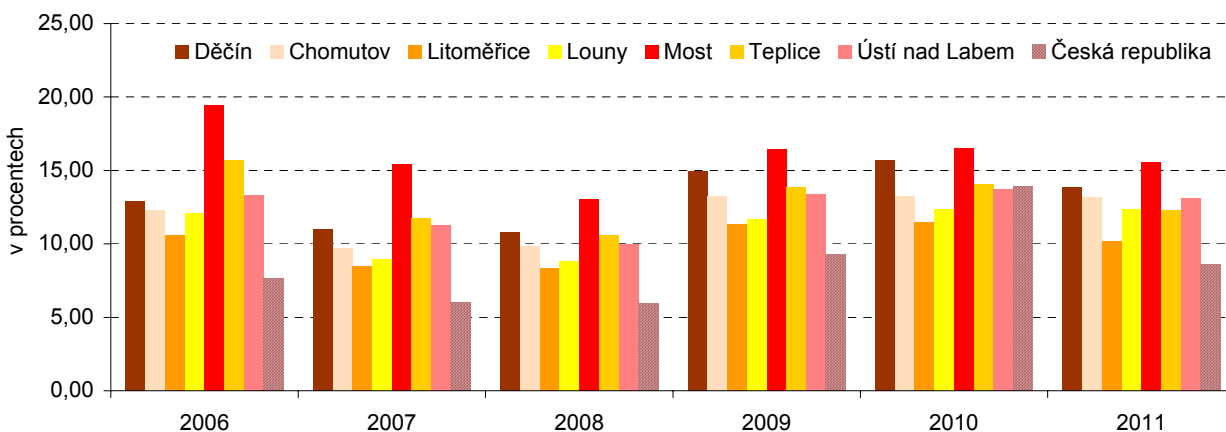


Zdroj: MPSV

**Okresy kraje trvale mezi nejhůře postiženými nezaměstnaností.**

V pořadí okresů podle výše ukazatele registrované nezaměstnanosti v rámci celé České republiky opustil okres Most ke konci roku 2011 opět po několika měsících nejhůřší pozici a posunul se hodnotou 15,6 % až na místo třetí za okres Jeseník (16,8 %) a Bruntál (16,5 %). Na rozdíl od převážné většiny měsíců roku 2011 se v první desítce okresů nejvíce postižených nezaměstnaností ke konci prosince 2011 nenacházel již okres Teplice. Zde se situace na trhu práce zlepšila natolik, že se dokonce umístil na příznivější (13.) příčce než okres Louny (12. nejhůřší pozice v ČR). Zatímco většina okresů Ústeckého kraje si ke konci roku 2011 vylepšila umístění v rámci celé ČR, ke zhoršení pozic došlo u okresu Louny a především Litoměřice (z 33. pozice v červnu 2011 na 23. nejhůřší pozici), tedy u okresu, který dlouhodobě patřil v kraji z hlediska nezaměstnanosti k méně problémovým.

**Graf 2.10 Míra registrované nezaměstnanosti v okresech Ústeckého kraje a v České republice (stav k 31.12.)**



Zdroj: MPSV

### Zaměstnanost cizinců

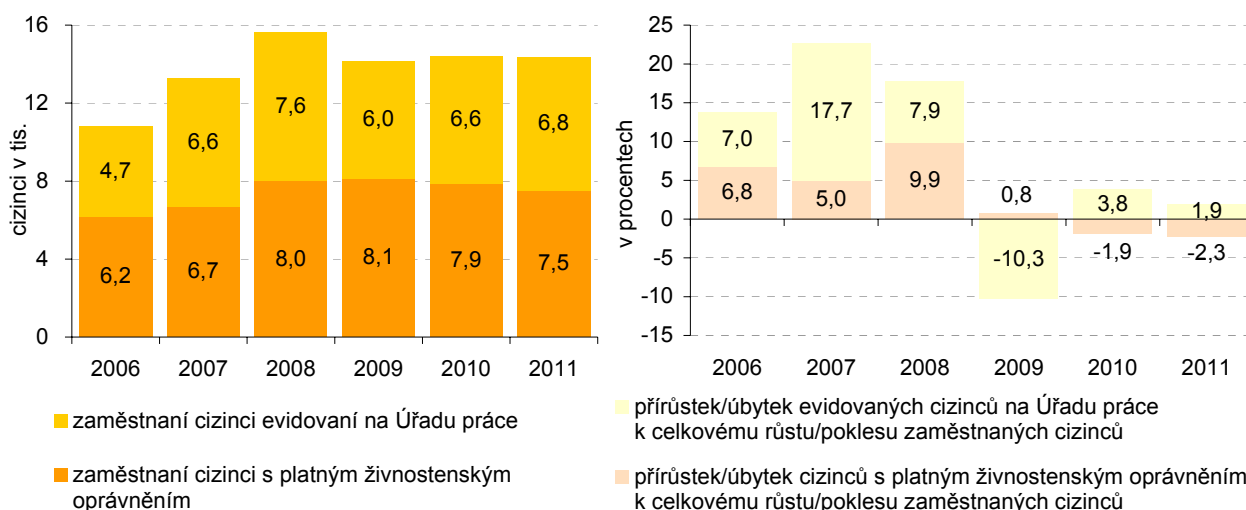
**Zaměstnaní cizinci spoléhají spíše na živnostenská oprávnění, jejich podíl se však meziročně opět snížil.**

Zatímco v roce 2010 vzrostl v Ústeckém kraji výrazně meziročně počet **zaměstnaných cizinců**, v roce 2011 jich hledalo uplatnění na českém trhu práce na území kraje již méně. Opětovně se sice meziročně zvýšil jejich zájem o zaměstnanecký poměr (tj. cizinci evidovaní na úřadech práce), naopak tomu bylo ale u cizinců s platným živnostenským oprávněním, u obou kategorií cizinců se jednalo shodně o nárůst (evidovaní) resp. úbytek (živnostníci) ve výši 4,2 %.

Z celkového **počtu cizinců** na krajském trhu práce ke konci roku 2011 (14,4 tisíce osob) pocházely dvě třetiny ze zemí mimo EU. Zatímco v předchozích letech až do roku 2009 se zvyšoval spíše podíl zaměstnaných cizinců s platným živnostenským oprávněním, poslední dva roky nastala opačná situace. Stále však více než polovina (téměř 53 %) zaměstnaných cizinců má k dispozici platné živnostenské oprávnění, což jim do jisté míry může usnadňovat hledání vhodné práce, neboť někteří zaměstnavatelé dávají tomuto způsobu přednost. Více než tříprocentní podíl zaměstnaných cizinců na pracovní síle v Ústeckém kraji byl ke konci roku 2011 o 2,2 p.b pod celorepublikovým průměrem (5,4 %) a více než 4 krát nižší než v kraji Středočeském, kde byl tento podíl nejvyšší (14,1 %).

Podle **pohlaví** mezi všemi zaměstnanými cizinci v Ústeckém kraji převládali v roce 2011 muži (70 %), přičemž mírně vyšší byl podíl žen - cizinek na všech cizincích v zaměstnaneckém poměru (32,7 %) než žen - cizinek na všech cizincích s platným živnostenským oprávněním (30,2 %).

**Graf 2.11 Zaměstnaní cizinci a jejich vývoj v Ústeckém kraji (k 31. 12.)**



Zdroj: MPSV ČR-SSZ, VÚPSV, ČSÚ

### Průměrné mzdy

**Nárůst průměrné mzdy díky poklesu počtu zaměstnanců.**

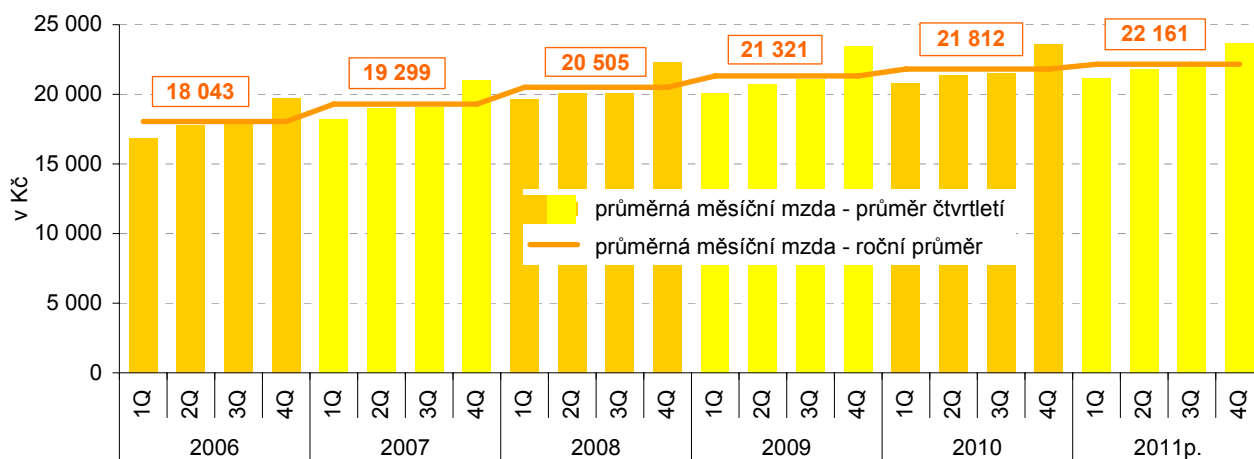
V roce 2011 překročila **průměrná měsíční mzda**<sup>3</sup> v Ústeckém kraji hodnotu 22 tisíc korun a v porovnání s průměrem za Českou republiku byla o více než 2 tisíce Kč nižší. Nominálně sice vzrostla průměrná měsíční mzda meziročně o 1,6 %, avšak reálně při započtení míry inflace (1,9 % v roce 2011) byla dokonce o 0,3 % nižší než v roce předcházejícím. V pořadí krajů podle výše průměrné mzdy si Ústecký kraj meziročně pohoršil, zatímco v roce 2010 mu náležela 6. příčka, v roce 2011 to byla až 8. příčka.

Důvodem meziročního nárůstu mezd v kraji (+ 1,6 %, tj. o 349 Kč) byl především meziroční pokles počtu zaměstnanců o 2,1 %, tj. úbytek o 5,4 tis. osob (v přepočtu na plně zaměstnané). Ačkoliv tento pokles zaměstnanců byl druhým největším v rámci celé republiky (po Karlovarském kraji), přírůstkem mzdy (1,6 %) se naopak Ústecký kraj zařadil mezi kraje s nejnižším meziročním nárůstem průměrné měsíční mzdy.

<sup>3</sup> Měsíční průměrná mzda osoby plně zaměstnané v provozovnách se sídlem v Ústeckém kraji.



**Graf 2.12 Průměrná měsíční mzda<sup>1)</sup> v Ústeckém kraji (v Kč)**



<sup>1)</sup> Průměrná mzda přepočtené osoby v provozovnách se sídlem v kraji

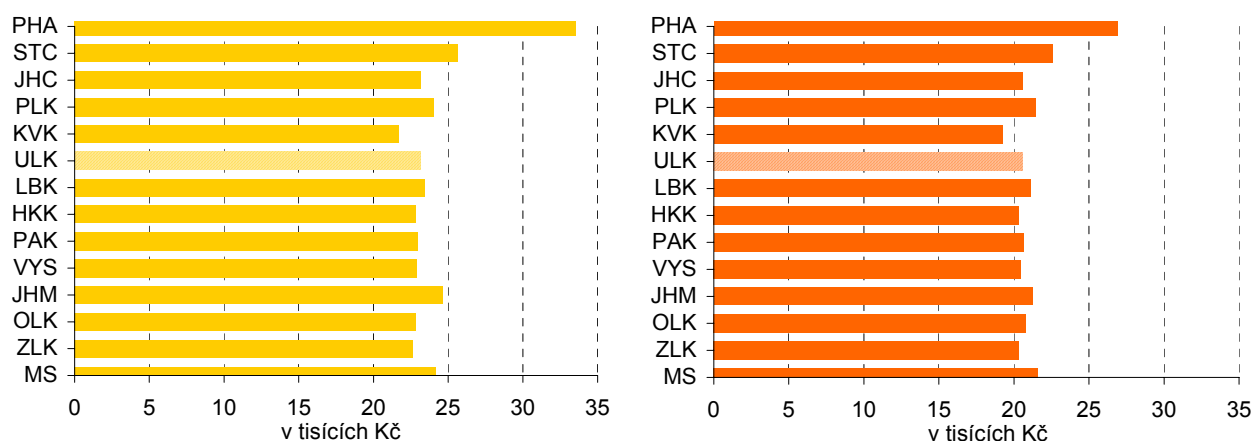
**Rozdíl mezi průměrným výdělkem mužů a žen vyšší než na úrovni ČR,...**

Podle údajů<sup>4</sup> přebíraných z MPSV (šetření o průměrném výdělkem) a MF (šetření o platu) byla v roce 2011 **průměrná výše výdělkem** v kraji (23 174 Kč) téměř o 2 500 korun pod celorepublikovým průměrem a stejně jako na základě statistických výkazů, tak i v tomto šetření MPSV obsadil vyšší průměrné mzdy Ústecký kraj až 8. pozici mezi všemi kraji. Toto šetření rovněž potvrdilo vyšší hladinu mezd u mužů, v roce 2011 dosáhl **rozdíl mezi průměrným výdělkem mužů a žen v Ústeckém kraji** 6 184 Kč, zatímco na celorepublikové úrovni to bylo jen 5 845 Kč.

**...medián mezd hluboko pod úrovní průměrného výdělkem.**

Pokud pro porovnání úrovně mezd v Ústeckém kraji použijeme **medián mezd<sup>5</sup>**, (20 581 Kč) ukazuje se, že rozdíl od průměrného výdělkem na konci roku 2011 činil téměř 2 600 korun. Při porovnání s ostatními kraji se Ústecký kraj nachází vyšší mediánu mezd až ve druhé polovině krajů, na 10. místě. Za nejvyšší hodnotou mediánu mezd (Praha) zaostává krajská hodnota již o více než 6 tisíc korun, proti nejnižšímu (Karlovarský kraj) je naopak o 1,3 tisíce vyšší. Situaci mezd dle výše zmíněných strukturálních šetření podle krajů zachycují následující grafy (2.13).

**Graf 2.13 Průměrná hrubá měsíční mzda a medián mezd v roce 2011 ( v tis. Kč) podle krajů**



Zdroj: MPSV ČR, MF ČR

<sup>4</sup> Údaje o průměrných mzdách jsou výsledkem strukturálního šetření mezd Ministerstva práce a sociálních věcí (šetření o průměrném výdělkem) a Ministerstva financí ČR (šetření o platu). Toto výběrové šetření se odlišuje od ostatních mzdových zjišťování, neboť jsou přímo sledovány mzdy jednotlivých zaměstnanců a nikoli celkové objemy mzdových prostředků na úrovni podniků či organizací.

<sup>5</sup> Medián mezd představuje hodnotu mzdy zaměstnance uprostřed mzdového rozdělení. To znamená, že polovina hodnot mezd je nižší a druhá polovina je vyšší než medián.

## Pracovní neschopnost

**Ukazatele pracovní neschopnosti pod celorepublikovým průměrem.**

V Ústeckém kraji bylo v roce 2011 v průměru **258,3 tisíc osob nemocensky pojištěných**, proti roku 2010 se tento počet snížil o 9 648 osob. V průběhu roku bylo zaznamenáno celkem **77 307 nově hlášených případů pracovní neschopnosti**, což představuje proti roku 2010 pokles o 3 026 případů. Meziročně se v Ústeckém kraji snížila **průměrná doba trvání 1 případu pracovní neschopnosti** na 43,93 kalendářního dne proti 44,93 v roce 2010. Při dlouhodobějším srovnání vývoje je patrné, že tento ukazatel měl až do roku 2009 rostoucí tendenci, až v posledních dvou letech se postupně mírně snižoval. Přesto v porovnání s úrovní roku 2006 se jeho hodnota zvýšila téměř o 8 dní, neboť vzhledem ke změnám v systému nemocenského pojištění, které vstoupily v platnost k 1. 1. 2009, ubylo krátkodobých onemocnění (neplacené první 3 dny pracovní neschopnosti).

**Průměrné procento pracovní neschopnosti** má již od roku 2004 v podstatě klesající tendenci, a to i díky vlivu legislativních změn na úseku nemocenského pojištění. Procento pracovní neschopnosti se proti roku 2010 snížilo o 0,088 p.b. Při **mezikrajském srovnání** obsadil v roce 2011 Ústecký kraj sedmou nejnižší hodnotu v pomyslném žebříčku průměrné doby trvání pracovní neschopnosti a třetí nejnižší hodnotu z pohledu průměrného procenta pracovní neschopnosti.

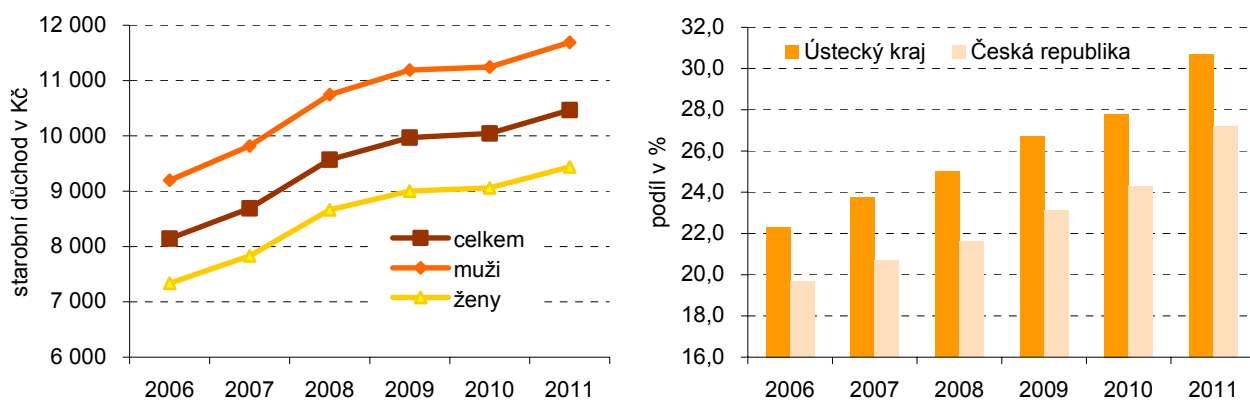
## Důchodové pojištění

**Výrazně rychlejší nárůst počtu příjemců předčasných důchodů.**

V roce 2011 bylo v Ústeckém kraji evidováno celkem 223 751 **příjemců důchodů**, z nichž více jak polovina (57,9 %) pobírala plný starobní důchod a již téměř 30 % příjemců pobíralo předčasný starobní důchod. Převážná část (59,8 %) všech příjemců důchodů byly ženy. U důchodů starobních připadalo na ženy 54,4 %, u předčasných důchodů to bylo dokonce 56,0 %. Celkový počet důchodců se proti roku 2006 zvýšil téměř o 7 %, starobních důchodců za stejné období přibyla zhruba pětina (+ 20,9 %) a předčasný důchod pobíralo v roce 2011 dokonce o 60 % osob více. **Podíl příjemců předčasného starobního důchodu** na počtu příjemců starobního důchodu celkem (30,7 %) vzrostl v Ústeckém kraji od roku 2006 o více než 8 p.b. a převyšuje již o 3,5 p.b. celorepublikovou hodnotu.

**Průměrná měsíční výše důchodu** celkem v roce 2011 činila v kraji 10 145 Kč, přičemž **průměrný starobní důchod** byl ještě o více než 300 korun vyšší. Stejně jako u průměrných mezd, tak i u důchodů je rozdíl mezi pohlavími (viz graf 2.14). Ženy pobírají nižší částky, celkový důchod tak měly v roce 2011 v průměru o 1 183 korun nižší, u starobních důchodů byl tento rozdíl ještě markantnější (- 2 249 Kč proti mužům).

**Graf 2.14 Průměrná měsíční výše starobního důchodu celkem (sólo) dle pohlaví a podíl příjemců předčasného starobního důchodu na počtu příjemců starobního důchodu celkem (%) v Ústeckém kraji**



## Školství

Vzdělání je považováno za významný zdroj ekonomické prosperity a udržitelného rozvoje společnosti. Obsazenost jednotlivých stupňů školských zařízení v kraji je dána demografickým vývojem obyvatelstva, týká se to především nižších stupňů (mateřské školy, základní školy i většina typů středních škol), neboť ty se nacházejí v blízkém

okolí bydliště a jsou většinou snadno dostupné. Tak, jak se mění věková struktura obyvatelstva určitého území v čase, promítá se tento vývoj i do počtu žáků a studentů jednotlivých typů škol (viz graf 2.15).

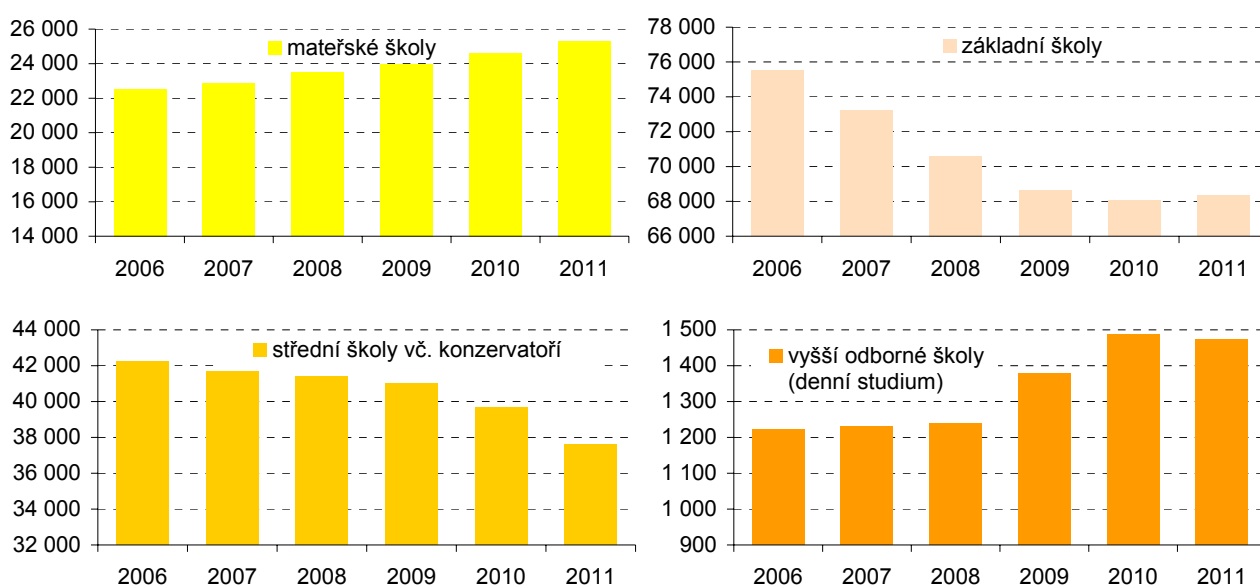
**Trvalý nárůst dětí v předškolních zařízeních...**

**Předškolního vzdělávání**, které je ve vzdělávacím systému ČR zajišťováno především mateřskými školami, se účastní i přes nepovinnou docházku velké procento dětí. Zde je zřejmý postupný nárůst dětí předškolního věku z posledních let, kdy se projevil vliv vysokého počtu dětí, narozených matkám silných populačních ročníků ze sedmdesátých let minulého století. Údaje za rok 2011 tento trend opět potvrdily. Do budoucna tedy lze předpokládat (pokud se neprojeví silným vlivem migrace těchto ročníků) postupné vyšší naplňování nejprve základních, později i středních škol v kraji.

**...předznamenává budoucí růst jejich počtu na vyšších typech škol.**

Zatímco se tento vliv projevil už v roce 2011 mírným nárůstem počtu žáků na **základních školách**, na **středních školách** počty žáků zatím stále trvale klesají. Poněkud odlišná byla v několika předchozích letech situace na vyšších odborných školách, neboť ty už mají většinou specializované zaměření a mohou tedy oslovit i zájemce z jiných regionů a nejsou tak závislé na bydličním obyvatelstvu. Údaje za rok 2011 ukázaly i u tohoto typu škol mírný pokles počtu žáků.

**Graf 2.15 Děti, žáci a studenti v Ústeckém kraji k 30. 9.**



Počet studujících **vysokých škol** s bydlištěm v Ústeckém kraji se v roce 2011 (po několikaletém nárůstu do roku 2009) opět meziročně mírně snížil, zároveň však, na rozdíl od roku 2010, klesl i počet studentů v kraji studujících. Přitom pro další rozvoj kraje může určitou pozitivní roli hrát právě počet studentů, kteří studují vysokou školu přímo v Ústeckém kraji. Pokud v kraji i bydlí, lze předpokládat, že z regionu po studiích neodejdou. A naopak zájemci o studium z jiných krajů zde po studiích mohou zůstat. Díky dřívějšímu výraznému nárůstu kapacit vysokých škol v kraji překročil počet absolventů vysokých škol s místem výuky v Ústeckém kraji již druhým rokem 3 tisíce osob, ve srovnání s rokem 2006 se jednalo téměř o dvojnásobek.

**Kriminalita, dopravní nehody**  
**Trvale vysoká kriminalita,...**

Při přepočtu zjištěné **restriktivní činnosti** na 1 000 obyvatel (36,6 činů) byl i v roce 2011 Ústecký kraj opět nad celorepublikovou úroveň a ve srovnání s dřívějšími roky se tento rozdíl již druhým rokem zvyšuje. Je dlouhodobě druhým kriminalitou nejzatíženějším krajem (po Hl. městě Praze) a lze tedy říci, že právě v těchto regionech jsou obyvatelé nejvíce vystaveni kriminalitě. Na této nepříznivé situaci se značnou měrou podílí ekonomicko-sociální poměry, především nejvyšší míra nezaměstnanosti, životní úroveň obyvatelstva a jiné faktory bezprostředně související s kriminalitou.

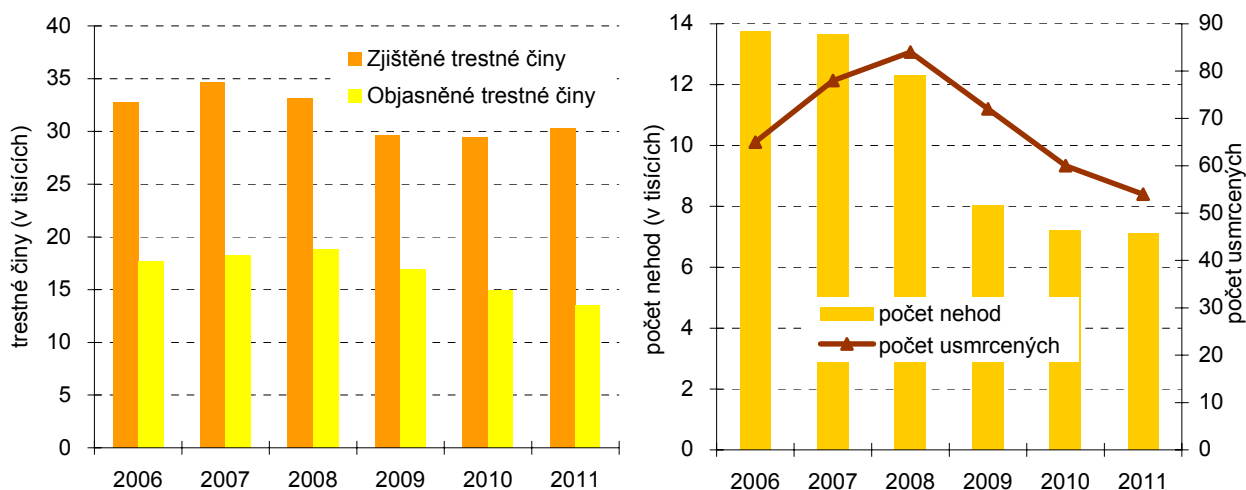
**...pokles objasněnosti se zastavil.**

Positivním jevem v roce 2011 bylo, že pokles úspěšnosti policistů Ústeckého kraje při řešení kriminality z posledních let se zastavil, **objasněnost trestných činů** tak zůstala v roce 2011 (46,2 %) prakticky na úrovni roku předcházejícího. Pro srovnání, ještě v roce 2009 (a v letech dřívějších) se v kraji dařilo objasnit více jak polovinu zjištěných trestných činů.

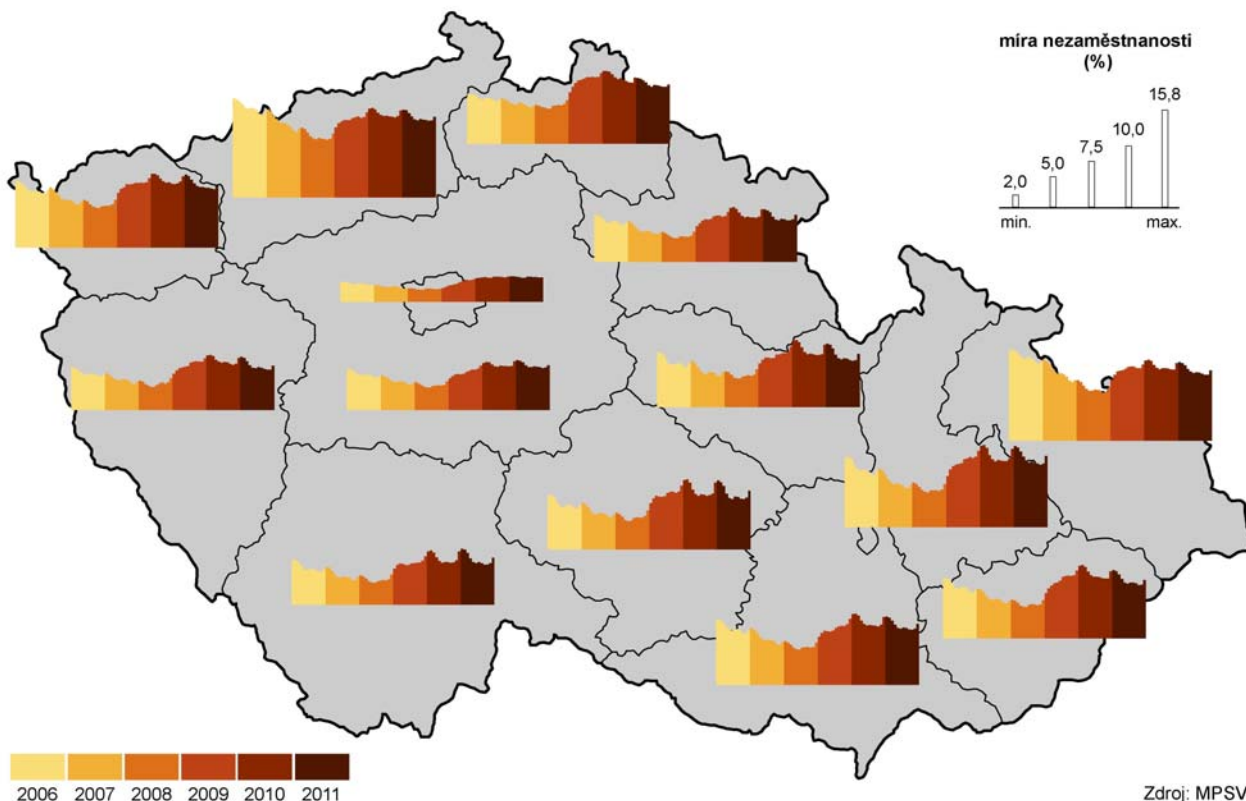
**Pokles dopravní nehodovosti provázený nižším počtem usmrčených.**

Příznivý vývoj potvrdila data za rok 2011 v Ústeckém kraji u **dopravních nehod**, neboť jejich počet se trvale již několik let snižuje, v roce 2011 byla zaznamenána přibližně polovina skutečnosti roku 2006 (především díky změně legislativy od roku 2009, kdy se meziročně počet dopravních nehod snížil o více než třetinu) a postupně klesaly i počty usmrčených osob. Meziročně se však bohužel v Ústeckém kraji v roce 2011 zvýšil více než o pětinu počet těžce zraněných osob při dopravních nehodách (233 osob).

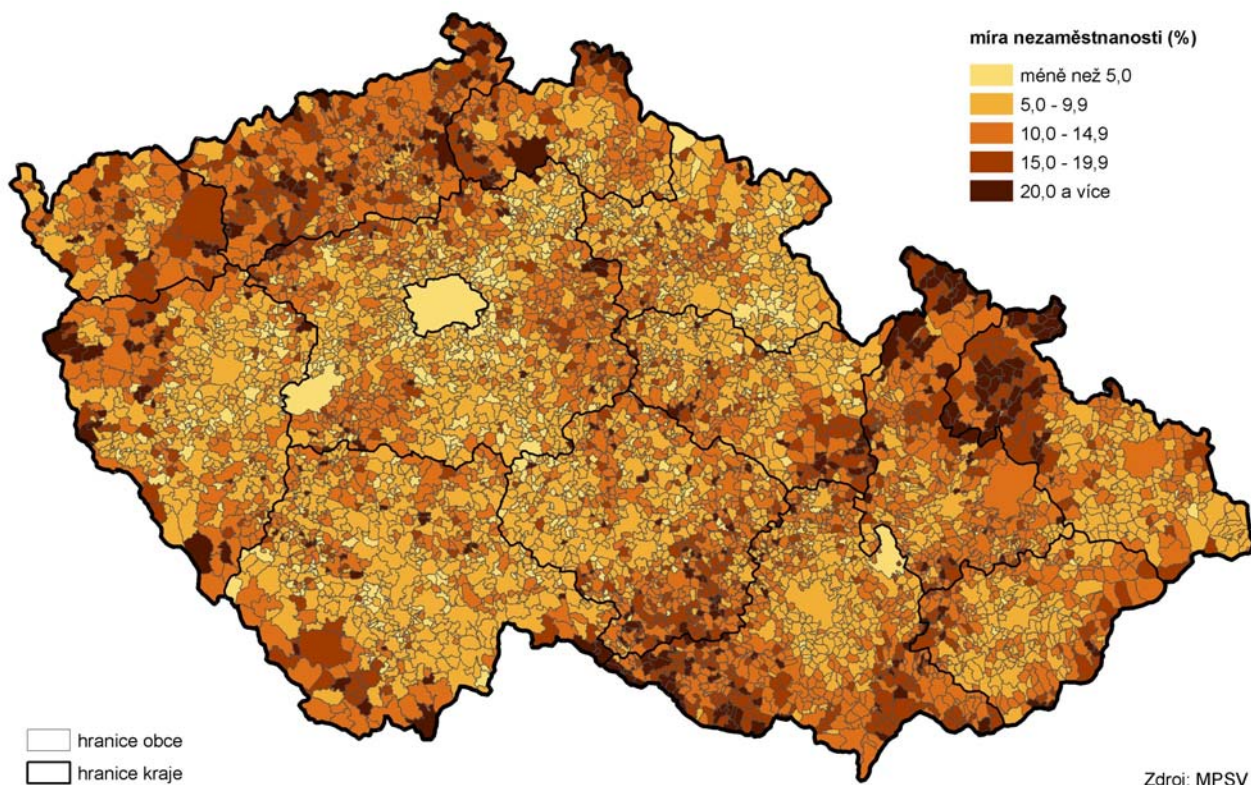
**Graf 2.16 Trestné činy a dopravní nehody v Ústeckém kraji**



**Míra registrované nezaměstnanosti v krajích v letech 2006 až 2011 (stav ke konci jednotlivých měsíců)**



## Míra nezaměstnanosti v obcích k 31. 12. 2011



*Podrobnější údaje k vývoji na trhu práce Ústeckého kraje v roce 2011:*

[Statistický bulletin Ústeckého kraje](#)

[Zaměstnanost a nezaměstnanost v ČR podle výsledků výběrového šetření pracovních sil - roční průměry 2011](#)

[Evidenční počet zaměstnanců a jejich mzdy v ČR za 1.- 4. čtvrtletí 2011](#)

[Struktura mezd zaměstnanců 2011](#)